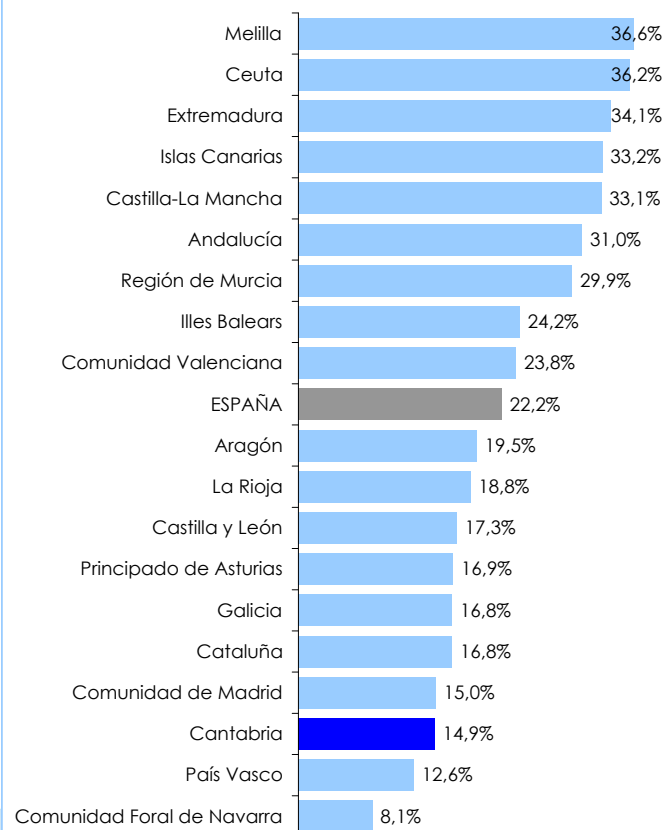


I. Datos básicos. Hogares, rentas y pobreza

Tabla: 1.1.1: Hogares, rentas por hogar e indicadores de pobreza por Comunidad Autónoma

Comunidad Autónoma	Hogares		Renta media por hogar	Personas por debajo umbral de pobreza
	Absoluto	%		
Andalucía	3.093.430	17,2	21.096	31,0%
Aragón	534.329	3,0	24.833	19,5%
Principado de Asturias	454.029	2,5	24.554	16,9%
Illes Balears	423.807	2,3	23.854	24,2%
Islas Canarias	791.498	4,4	19.175	33,2%
Cantabria	235.769	1,3	24.919	14,9%
Castilla y León	1.018.301	5,6	23.641	17,3%
Castilla-La Mancha	788.094	4,4	19.721	33,1%
Cataluña	2.934.343	16,3	25.787	16,8%
Comunidad Valenciana	1.959.125	10,9	22.320	23,8%
Extremadura	434.913	2,4	17.649	34,1%
Galicia	1.057.392	5,9	23.947	16,8%
Comunidad de Madrid	2.475.962	13,7	28.741	15,0%
Región de Murcia	515.330	2,9	20.214	29,9%
Comunidad Foral de Navarra	247.959	1,4	30.783	8,1%
País Vasco	883.757	4,9	29.108	12,6%
La Rioja	136.637	0,8	23.379	18,8%
Ceuta	25.719	0,1	25.988	36,2%
Melilla	24.017	0,1	28.091	36,6%
ESPAÑA	18.034.410	100,0	23.972	22,2%

Gráfico 1.1.1: Personas situadas por debajo del umbral de la pobreza (%)



2. Hogares

2.1. Características de los hogares

Tabla: 2.1.1: Tipología de los hogares

Tipo de Hogar	Cantabria		España		
	Absoluto	%	Absoluto	%	
Número de hogares	235.769		18.034.410		
Unipersonales	1 Hombre	22.055	9,4	1.931.118	10,7
	1 Mujer	38.238	16,2	2.247.420	12,5
	Total	60.293	25,6	4.178.538	23,2
Dos adultos	1 de 65 ó más años	26.690	11,3	2.402.664	13,3
	Ambos de 65 ó más años	39.209	16,6	2.726.929	15,1
	Total	65.899	28,0	5.129.592	28,4
Otros hogares sin niños dependientes		33.319	14,1	2.434.739	13,5
Dos adultos con niños dependientes	Con 1 niño	29.287	12,4	2.057.554	11,4
	Con 2 ó más niños	26.618	11,3	2.476.424	13,7
	Total	55.905	23,7	4.533.979	25,1
Otros hogares con niños dependientes (1)		20.354	8,6	1.756.015	9,7
No consta	0	0,0	1.547	0,0	

Nota (1): Esta categoría incluye hogares monoparentales y otros hogares con niños dependientes

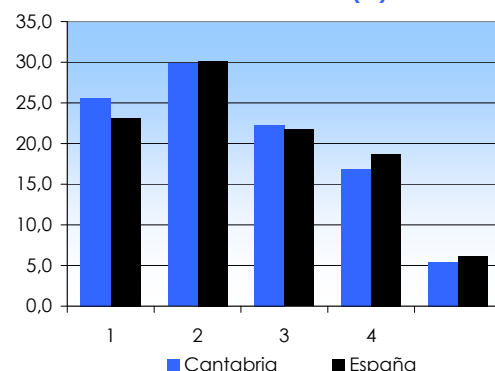
2. Hogares

2.1. Características de los hogares

Tabla 2.1.2: Tamaño del hogar

Tamaño	Cantabria		España	
	Absoluto	%	Absoluto	%
Número de hogares	235.769		18.034.410	
Unipersonales	60.293	25,6	4.178.538	23,2
2 miembros	70.395	29,9	5.443.090	30,2
3 miembros	52.438	22,2	3.917.345	21,7
4 miembros	39.774	16,9	3.381.009	18,7
5 ó más miembros	12.869	5,5	1.114.428	6,2

Gráfico 2.1.1: Tamaño del hogar: número miembros (%)



2.2. Vivienda, instalaciones y equipamiento

Tabla 2.2.1: Hogares por régimen de tenencia de la vivienda principal

Régimen de tenencia	Cantabria		España	
	Absoluto	%	Absoluto	%
Número de hogares	235.769		18.034.410	
Propiedad	127.408	54,0	9.140.458	50,7
Alquiler	91.881	39,0	7.307.399	40,5
Cesión	4.321	1,8	457.053	2,5
No sabe	12.159	5,2	1.129.501	6,3

Gráfico 2.2.1: Hogares por régimen de tenencia de la vivienda (%)

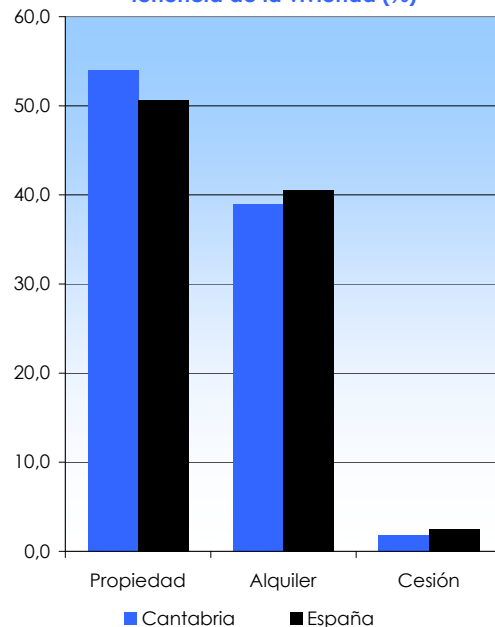


Tabla 2.2.2: Hogares por tipo de edificio en el que se encuentra la vivienda

Tipo de edificio	Cantabria		España	
	Absoluto	%	Absoluto	%
Número de hogares	235.769		18.034.410	
Unifamiliar	54.483	23,1	2.370.016	13,1
Unifamiliar pareada	18.844	8,0	3.649.305	20,2
Piso en edificio con menos de 10 viviendas	50.789	21,5	3.510.382	19,5
Piso en edificio con 10 viviendas o más	111.653	47	8.479.755	47,0
No consta	0	0,00	24.952	0,1

Gráfico 2.2.2: Hogares por tipo de edificio en el que se encuentra la vivienda

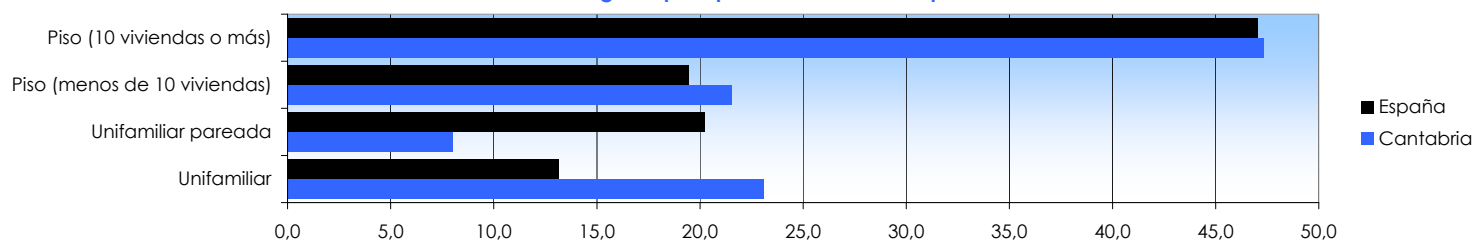
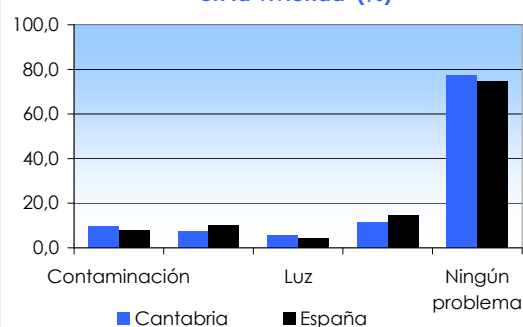


Tabla 2.2.3: Hogares que sufren determinados problemas en la vivienda

Problemas en la vivienda	Cantabria		España	
	Absoluto	%	Absoluto	%
Número de hogares	235.769		18.034.410	
Contaminación y otros problemas ambientales	22.273	9,4	1.412.141	7,8
Delincuencia o vandalismos	17.083	7,2	1.801.195	10,0
Luz insuficiente	13.091	5,6	786.882	4,4
Ruidos producidos por vecinos o de la calle	27.333	11,6	2.631.762	14,6
Ningún problema	181.914	77,2	13.490.038	74,8

Gráfico 2.2.3: Hogares por problemas en la vivienda (%)



2.3. Ingresos y gastos

Gráfico 2.3.1: Hogares por tramo de renta disponible (%)

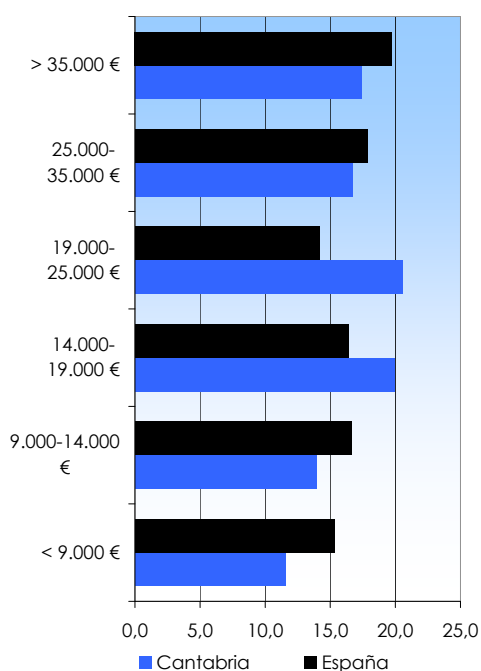


Tabla 2.3.1: Hogares por tramo de renta disponible

Tramos de renta disponible	Cantabria		España	
	Absoluto	%	Absoluto	%
Número de hogares	235.769		18.034.410	
Hasta 9.000 €	27.146	11,5	2.755.431	15,3
De 9.000 a 14.000 €	32.837	13,9	2.995.448	16,6
De 14.000 a 19.000 €	46.994	19,9	2.955.436	16,4
De 19.000 a 25.000 €	48.479	20,6	2.554.286	14,2
De 25.000 a 35.000 €	39.400	16,7	3.215.690	17,8
Más de 35.000 €	40.913	17,4	3.558.119	19,7
No consta	0	0,0	13.153	0,1

Tabla 2.3.2: Hogares por prestaciones sociales que reciben, según el tipo de prestación

Prestaciones	Cantabria		España	
	Miles	%	Miles	%
Número de hogares	235,8		18.034	
Hogares que perciben prestaciones sociales	134,7	57,1	11.073,0	61,4
Perciben prest. jubilación y superviv.	120,7	51,2	8.531,4	47,3
Perciben prestaciones por desempleo	22,3	9,4	3.186,3	17,7
Perciben otros subsidios o prestaciones sociales*	33,9	14,4	2.714,2	15,0

Nota: * Incluye prestaciones por enfermedad o invalidez, ayudas para estudios, ayudas por familia o hijos, asistencia social y ayudas para vivienda

Tabla 2.3.3: Renta anual neta media por hogar, por persona y por unidad de consumo. Euros

Renta anual neta media (€)	Cantabria		España	
	Valores	Variación interanual	Valores	Variación interanual
Renta media por hogar	24.919	5,2	23.972	-0,8
Renta media por persona	10.047	6,8	9.326	0,2
Renta media por unidad de consumo	14.613	5,5	13.885	-0,2

Gráfico 2.3.2: Evolución de la Renta media (€)

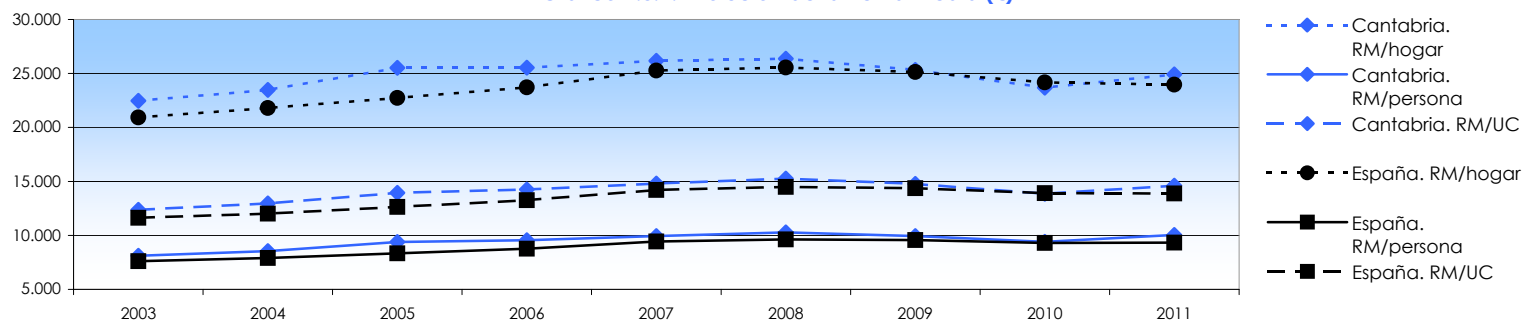
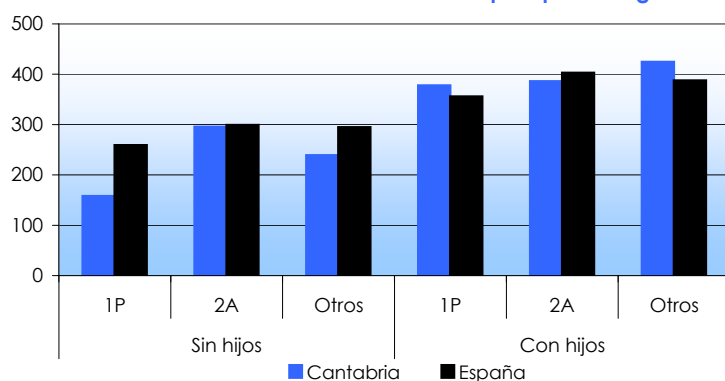


Tabla 2.3.4: Gastos mensuales medios de la vivienda por tipo de hogar. Euros

Tipología del hogar	Cantabria	España
Total	283	323
Hogares de una persona	158	259
2 adultos sin hijos dependientes	295	299
Otros hogares sin hijos dependientes	239	294
1 adulto con 1 ó más hijos dependientes	377	356
2 adultos con 1 ó más hijos dependientes	386	403
Otros hogares con hijos dependientes	424	387

Gráfico 2.3.3: Gasto medio mensual por tipo de hogar



2.3. Ingresos y gastos

Tabla 2.3.5: Gastos mensuales medios de la vivienda por tamaño del hogar. Euros

Tamaño del hogar	Cantabria	España
Total	283	323
Unipersonales	158	260
2 miembros	304	300
3 miembros	339	349
4 miembros	325	374
5 ó más miembros	402	431

Tabla 2.3.7: Gastos mensuales medios de la vivienda por dificultades para llegar a fin de mes. Euros

Dificultad para llegar a fin de mes	Cantabria	España
Total	283	323
Con mucha dificultad	307	352
Con dificultad	242	329
Con cierta dificultad	319	324
Con cierta facilidad	276	315
Con facilidad	233	307
Con mucha facilidad	300*	338

Tabla 2.3.6: Gastos mensuales medios de la vivienda por tramos de ingresos anuales del hogar. Euros

Tramos de ingresos	Cantabria	España
Total	283	323
Hasta 9.000 €	210	249
De 9.000 a 14.000 €	234	267
De 14.000 a 19.000 €	225	303
De 19.000 a 25.000 €	313	325
De 25.000 a 35.000 €	339	350
Más de 35.000 €	350	417

Tabla 2.3.8: Gastos mensuales medios de la vivienda por régimen de tenencia de la vivienda principal. Euros

Régimen de tenencia	Cantabria	España
Total	283	323
Propiedad	185	198
Alquiler	436	502
Cesión gratuita	232	371
No consta	182	150

Nota: * El número de observaciones muestrales es menor de 20, por lo que la cifra hay que interpretarla con cautela

2.4. Exclusión social

Tabla 2.4.1: Hogares por dificultad para llegar a fin de mes

Dificultad para llegar a fin de mes	Cantabria		España	
	Absoluto	%	Absoluto	%
Número de hogares	235.769		18.034.410	
Con mucha dificultad	15.837	6,7	2.442.883	13,5
Con dificultad	24.606	10,4	3.441.797	19,1
Con cierta dificultad	79.593	33,8	5.097.736	28,3
Con cierta facilidad	81.935	34,8	4.958.178	27,5
Con facilidad	31.275	13,3	1.926.640	10,7
Con mucha facilidad	2.524*	1,1	167.177	0,9

Nota: * El número de observaciones muestrales es menor de 20, por lo que la cifra hay que interpretarla con cautela

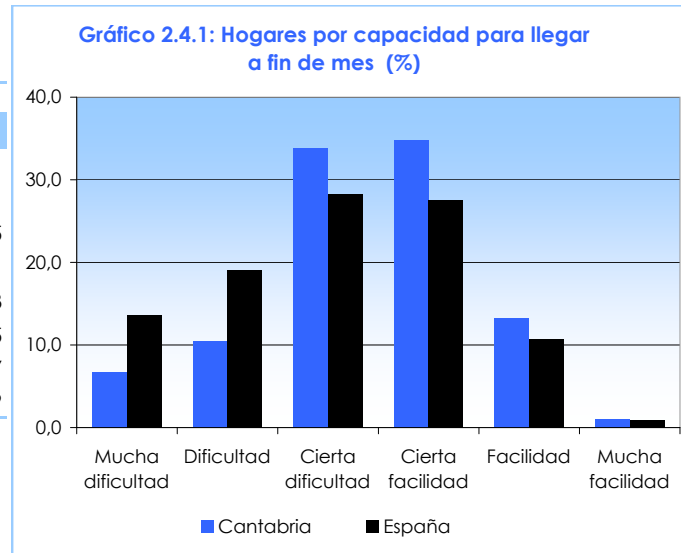
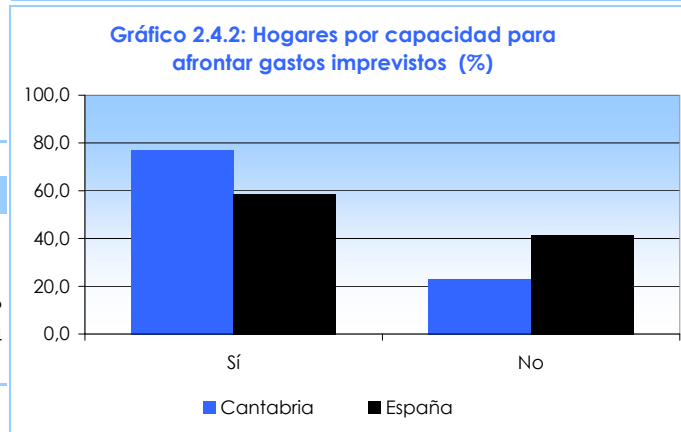


Tabla 2.4.2: Hogares por capacidad para afrontar gastos imprevistos

Capacidad afrontar gastos imprevisto	Cantabria		España	
	Absoluto	%	Absoluto	%
Número de hogares	235.769		18.034.410	
Sí	181.613	77,0	10.566.074	58,6
No	54.156	23,0	7.466.238	41,4
No consta	0	0,0	2.097	0,01



2.4. Exclusión social

Tabla 2.4.3: Hogares por capacidad para ir de vacaciones fuera de casa al menos una vez al año

Capacidad afrontar gastos imprevisto	Cantabria		España	
	Absoluto	%	Absoluto	%
Número de hogares	235.769		18.034.410	
Sí	158.417	67,2	9.899.778	54,9
No	77.352	32,8	8.134.632	45,1

Tabla 2.4.4: Hogares por la carga que suponen los gastos totales de la vivienda

Carga de los gastos totales de vivienda	Cantabria		España	
	Absoluto	%	Absoluto	%
Número de hogares	235.769		18.034.410	
Carga pesada	98.857	41,9	9.904.558	54,9
Carga razonable	134.697	57,1	7.488.629	41,5
Ninguna carga	2.216	2,2	639.705	3,5
No consta	0	0,0	1.518	0,1

Nota: * El número de observaciones muestrales es menor de 20, por lo que la cifra hay que

Gráfico 2.4.3: Hogares por la carga que suponen los gastos totales de la vivienda (%)

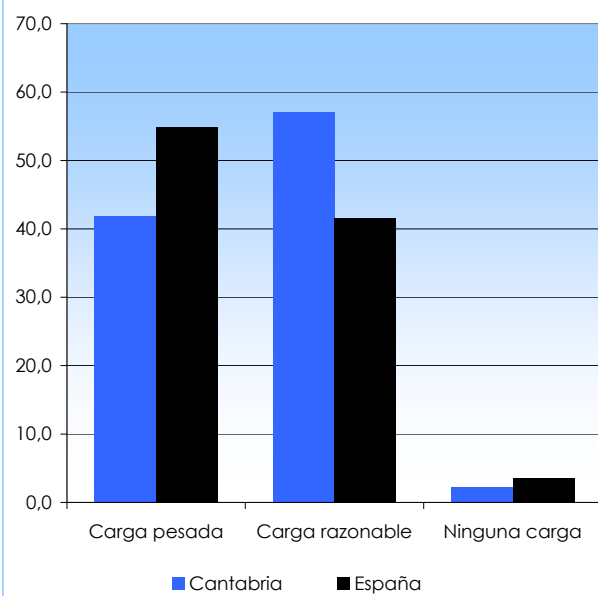


Tabla 2.4.5: Hogares por la carga que suponen los desembolsos de compras a plazos o devoluciones de préstamos no relacionados con la vivienda

Carga de los gastos totales de vivienda	Cantabria			España		
	Absoluto	% total hogares	% total hogares con préstamos	Absoluto	% total hogares	% total hogares con préstamos
Número de hogares	235.769	100,00		18.034.410	100,00	
Hogares con préstamos	32.184	13,65	100,00	3.169.182	17,6	100,0
Carga pesada	18.784	8,0	58,4	2.005.515	11,1	63,3
Carga razonable	12.733	5,4	39,6	1.058.527	5,9	33,4
Ninguna carga	668 *	0,3	2,1	105.140	0,6	3,3

Nota: * El número de observaciones muestrales es menor de 20, por lo que la cifra hay que interpretarla con cautela

Gráfico 2.4.4: Hogares por la carga que suponen pagos y préstamos. % total hogares

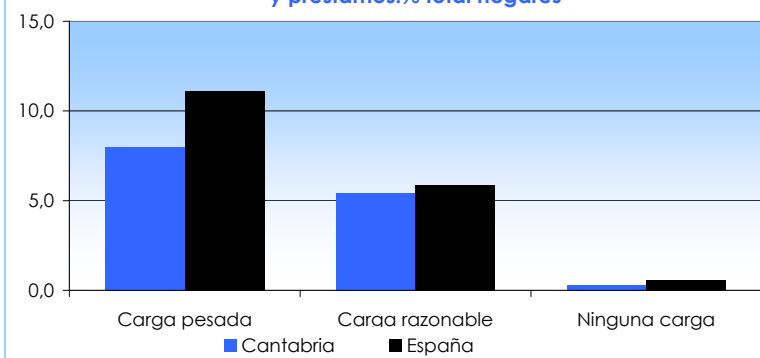


Gráfico 2.4.5: Hogares por la carga que suponen pagos y préstamos. % hogares con pagos aplazados

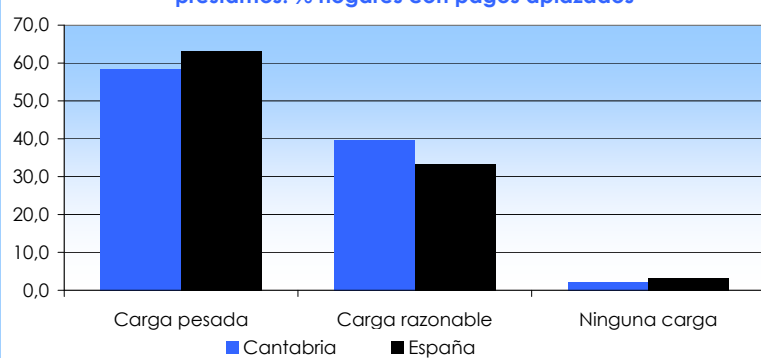
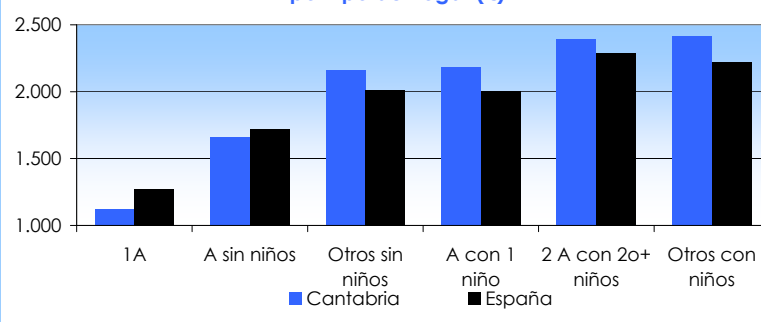


Tabla 2.4.6: Ingresos medios mínimos para llegar a fin de mes por tipología de hogar (€)

Tipología	Cantabria	España
1 Adulto	1.120	1.269
Adultos sin niños	1.660	1.717
Otros hogares sin niños	2.160	2.014
1 o 2 Adultos con 1 niño	2.184	2.008
2 Adultos con 2 o más niños	2.393	2.291
Otros hogares con niños	2.413	2.222

Gráfico 2.4.6: Ingresos mínimos para llegar a fin de mes por tipo de hogar (€)



2.5. Características de los hogares por persona responsable

Gráfico 2.5.1: Hogares por sexo de la persona responsable (%)

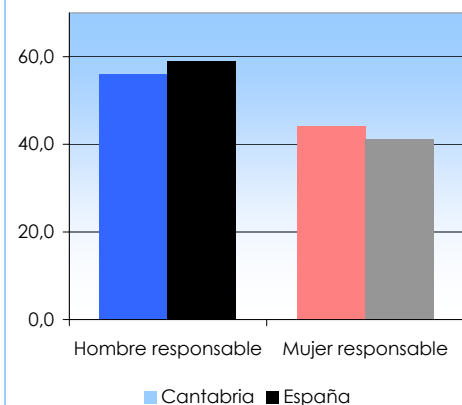


Tabla 2.5.1: Hogares por sexo de la persona responsable

Sexo	Cantabria		España	
	Miles	%	Miles	%
Número de hogares	235.769,4		18.032,6	
Hombre responsable	131.784,1	55,9	10.626,6	58,9
Mujer responsable	103.985,3	44,1	7.406,1	41,1

Tabla 2.5.2: Edad media de la persona responsable del hogar por sexo

Edad media	Cantabria	España
Hombre responsable	55,4	53,1
Mujer responsable	56,3	55,2
Edad media del responsable	55,9	54,1

Tabla 2.5.3: Hogares de Cantabria por tipología y sexo de la persona responsable

Tipo de hogar	Hombres		Mujeres		Ambos sexos	
	Absoluto	%	Absoluto	%	Absoluto	%
Número de hogares	131.784		103.985		235.769	
Hogares de una persona	22.055	7,5	38.238	36,8	60.293	25,6
2 adultos sin niños dependientes	44.149	33,5	21.750	20,9	65.899	28,0
Otros hogares sin niños dependientes	22.403	17,0	10.916	10,5	33.319	14,1
2 adultos con 1 ó más niños dependientes	34.261	26,0	21.644	20,8	55.905	23,7
Otros hogares con niños dependientes	8.916*	6,8	11437,78738	5,4	20.354	8,6

Nota: * El número de observaciones muestrales es menor de 20, por lo que la cifra hay que interpretarla con cautela

Tabla 2.5.4: Hogares de Cantabria por estado civil de la persona responsable

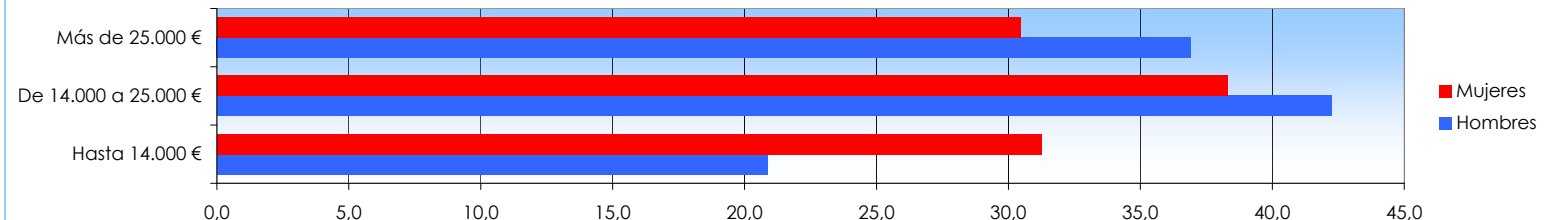
Estado civil	Hombres		Mujeres		Ambos sexos	
	Absoluto	%	Absoluto	%	Absoluto	%
Número de hogares	131.784		103.985		235.769	
Soltero/a	22.566	17,1	20.036	19,3	42.602	18,1
Casado/a	93.963	71,3	39.719	38,2	133.683	56,7
Separado/a o Divorciado/a	8.818*	6,7	15.039	14,5	23.857	10,1
Viudo/a	6.436*	4,9	29.192	28,1	35.628	15,1

Nota: * El número de observaciones muestrales es menor de 20, por lo que la cifra hay que interpretarla con cautela

Tabla 2.5.5: Hogares de Cantabria por tramo de renta disponible del hogar y sexo de la persona responsable

Tramos de renta disponible	Hombres		Mujeres		Ambos sexos	
	Absoluto	%	Absoluto	%	Absoluto	%
Número de hogares	131.784		103.985		235.769	
Hasta 14.000 €	27.487	20,9	32.497	31,3	59.983	25,4
De 14.000 a 25.000 €	55.657	42,2	39.817	38,3	95.474	40,5
Más de 25.000 €	48.641	36,9	31.672	30,5	80.312	34,1

Gráfico 2.5.2: Hogares por tramo de renta y sexo de la persona responsable (%)



3. Personas. Adultos y cuidado de niños

3.1. Características de los adultos

Tabla 3.1.1: Adultos por grupo de edad y sexo

Grupo de edad	Cantabria						España					
	Hombres		Mujeres		Ambos sexos		Hombres		Mujeres		Ambos sexos	
	Absoluto	%	Absoluto	%	Absoluto	%	Absoluto	%	Absoluto	%	Absoluto	%
Adultos	243.543		257.422		500.966		19.017.798		19.834.863		38.852.661	
De 16 a 29 años	53.876	22,1	48.146	18,7	102.022	20,4	4.116.237	21,6	3.940.024	19,9	8.056.261	20,7
De 30 a 44 años	72.098	29,6	69.750	27,1	141.849	28,3	5.970.235	31,4	5.836.612	29,4	11.806.847	30,4
De 45 a 64 años	73.306	30,1	84.963	33,0	158.269	31,6	5.565.576	29,3	5.733.067	28,9	11.298.643	29,1
De 65 ó más años	38.741	15,9	47.729	18,5	86.470	17,3	2.671.056	14,0	3.695.638	18,6	6.366.694	16,4
No consta	5.522	2,3	6.834	2,7	12.356	2,5	694.694	3,7	629.522	3,2	1.324.216	3,4

Nota: Los grupos de edad se calculan por la edad de los adultos a 31 de diciembre de 2011

Tabla 3.1.2: Adultos por estado civil y sexo

Estado civil	Cantabria						España					
	Hombres		Mujeres		Ambos sexos		Hombres		Mujeres		Ambos sexos	
	Absoluto	%	Absoluto	%	Absoluto	%	Absoluto	%	Absoluto	%	Absoluto	%
Adultos	243.543		257.422		500.966		19.017.798		19.834.863		38.852.661	
Soltero/a	83.918	34,5	60.043	23,3	143.961	28,7	6.890.514	36,2	5.462.264	27,5	12.352.778	31,8
Casado/a	138.950	57,1	139.608	54,2	278.559	55,6	10.803.638	56,8	10.671.802	53,8	21.475.439	55,3
Separado/Divorciado/a	11.640*	3,5	18.268	7,1	29.908	6,0	735.495	3,9	1.129.028	5,7	1.864.523	4,8
Viudo/a	9.035*	2,2	39.503	15,3	48.538	9,7	586.220	3,1	2.569.883	13,0	3.156.103	8,1
No consta	0	0,0	0	0,0	0	0,0	1.931	0,0	1.886	0,0	3.817	0,0

Nota: * El número de observaciones muestrales es menor de 20, por lo que la cifra hay que interpretarla con cautela

3.2. Trabajo y condiciones de vida de los adultos

Tabla 3.2.1: Adultos por sexo y relación con la actividad

Actividad	Cantabria						España					
	Hombres		Mujeres		Ambos sexos		Hombres		Mujeres		Ambos sexos	
	Absoluto	%	Absoluto	%	Absoluto	%	Absoluto	%	Absoluto	%	Absoluto	%
Adultos	243.543		257.422		500.966		19.017.798		19.834.863		38.852.661	
Activos	160.898	66,1	108.966	42,3	269.864	53,9	12.786.679	67,2	10.356.278	52,2	23.142.957	59,6
Ocupados	124.546	51,1	91.016	35,4	215.563	43,0	9.400.672	49,4	7.345.932	37,0	16.746.605	43,1
Asalariados	96.500	39,6	77.795	30,2	174.295	34,8	7.636.307	40,2	6.558.714	33,1	14.195.022	36,5
Empresarios	28.046	11,5	13.222	5,1	41.268	8,2	1.764.365	9,3	787.218	4,0	2.551.583	6,6
Parados	36.352	14,9	17.950	7,0	54.302	10,8	3.386.006	17,8	3.010.346	15,2	6.396.352	16,5
Inactivos	82.076	33,7	148.456	57,7	230.533	46,0	6.229.004	32,8	9.476.597	47,8	15.705.600	40,4
Jubilados	53.296	21,9	44.317	17,2	97.613	19,5	3.944.280	20,7	2.155.652	10,9	6.099.932	15,7
Estudiantes	14.952	6,1	15.791	6,1	30.743	6,1	1.384.640	7,3	1.409.026	7,1	2.793.666	7,2
Otros inactivos	13.828	5,7	88.348	34,3	102.177	20,4	900.084	4,7	5.911.919	29,8	6.812.003	17,5
No consta	569	0,2	0	0,0	569	0,1	2.116	0,01	1.988	0,01	4.104	0,01

Nota: * El número de observaciones muestrales es menor de 20, por lo que la cifra hay que interpretarla con cautela

Tabla 3.2.2: Adultos que han cambiado de trabajo en los últimos 12 meses por causa para el cambio

Territorio	Adultos cambio trabajo (miles)	Conseguir un trabajo más adecuado	Finalización de contrato temporal	Obligado por causas empresariales	Cierre de negocio familiar	Otros motivos
Cantabria	14,3	19,2%	40,6%	30,2%	0,0%	10,0%
España	1.285,1	32,8%	31,8%	16,4%	2,1%	17,0%

3.2. Trabajo y condiciones de vida de los adultos

Tabla 3.2.3: Adultos por sexo y estado general de salud

Estado de salud	Cantabria						España					
	Hombres		Mujeres		Ambos sexos		Hombres		Mujeres		Ambos sexos	
	Absoluto	%	Absoluto	%	Absoluto	%	Absoluto	%	Absoluto	%	Absoluto	%
Adultos	243.543		257.422		500.966		19.017.798		19.834.863		38.852.661	
Muy Bueno	87.436	35,9	81.019	31,5	168.455	33,6	4.511.244	23,7	4.112.487	20,7	8.623.731	22,2
Bueno	102.171	42,0	102.185	39,7	204.357	40,8	10.183.804	53,5	10.104.930	50,9	20.288.734	52,2
Regular	34.974	14,4	44.893	17,4	79.867	15,9	3.015.185	15,9	3.804.096	19,2	6.819.280	17,6
Malo	14.593	6,0	20.729	8,1	35.322	7,1	1.011.314	5,3	1.338.683	6,7	2.349.997	6,0
Muy Malo	4.369*	0,8	8.596	0,6	12.965	2,6	296.251	1,6	474.667	2,4	770.918	2,0

Nota: * El número de observaciones muestrales es menor de 20, por lo que la cifra hay que interpretarla con cautela

Tabla 3.2.4: Adultos que sufren enfermedades crónicas y adultos con limitación en su actividad diaria (6 últimos meses) por sexo

Enfermedad crónica y limitaciones	Cantabria						España	
	Hombres		Mujeres		Ambos sexos		Ambos sexos	
	Absoluto	%	Absoluto	%	Absoluto	%	Absoluto	%
Adultos	243.543		257.422		500.966		38.852.661	
Personas que tienen alguna enfermedad	74.139	30,4	79.660	30,9	153.799	30,7	10.132.093	26,1
Limitado desarrollo actividad hasta cierto punto	44.910	18,4	43.005	16,7	87.914	17,5	6.442.793	16,6
Limitado desarrollo actividad intensamente	9.917	4,1	17.006	6,6	26.922	5,4	1.981.368	5,1

Tabla 3.2.5: Adultos que han tenido necesidad de ir al médico, al dentista o recibir tratamiento y no han podido (últimos 12 meses)

Necesidades médicas y dentales	Cantabria		España	
	Absoluto	%	Absoluto	%
Adultos	500.966		38.852.661	
Médico o tratamiento médico	24.165	4,8	2.222.230	5,7
Dentista o tratamiento dental	22.534	4,5	3.547.279	9,1

3.3. Enseñanza y formación de los adultos

Tabla 3.3.1: Adultos por sexo y nivel de formación alcanzado

Nivel de formación	Cantabria						España					
	Hombres		Mujeres		Ambos sexos		Hombres		Mujeres		Ambos sexos	
	Absoluto	%	Absoluto	%	Absoluto	%	Absoluto	%	Absoluto	%	Absoluto	%
Adultos	243.543		257.422		500.966		19.017.798		19.834.863		38.852.661	
E. primaria	39.251	16,1	60.143	23,4	99.394	19,8	4.241.415	22,3	4.888.794	24,6	9.130.209	23,5
E. secundaria 1ª etapa	77.710	31,9	69.919	27,2	147.629	29,5	5.098.290	26,8	4.382.882	22,1	9.481.172	24,4
E. secundaria 2ª etapa	65.205	26,8	66.831	26,0	132.036	26,4	4.088.213	21,5	4.162.092	21,0	8.250.305	21,2
FP	1.363*	0,6	0	0,0	1.363	0,3	65.101	0,3	59.940	0,3	125.041	0,3
E. superior	56.477	23,2	51.334	19,9	107.811	21,5	4.784.969	25,2	5.075.288	25,6	9.860.257	25,4
No consta	3.537*	1,5	9.197*	3,6	12.734	2,5	739.809	3,9	1.265.867	6,4	2.005.676	5,2

Nota: * El número de observaciones muestrales es menor de 20, por lo que la cifra hay que interpretarla con cautela

3.4. Cuidado de niños

Tabla 3.4.1: Porcentaje de niños menores de 12 años que asisten a centros de educación

Grupo de edad	Cantabria		España	
	Horas semanales	% niños	Horas semanales	% niños
De 0 a 2 años	20,9	22,7	25,0	28,2
De 3 a 12 años	27,6	91,0	28,2	94,7

4. Condiciones de la vivienda. Grado de Urbanización

4.1. Hogares por condiciones de la vivienda

Tabla 4.1.1: Hogares por falta de espacio en la vivienda según grado de urbanización

Grado de urbanización: Zona	Cantabria		España	
	Hogares	%	Hogares	%
Total Hogares	235.769		18.034.410	
Total	23.784	6,3	2.269.966	12,6
Densidad media	9.615*	4,1	462.500	2,6
Zona muy poblada	12.265*	5,2	1.363.610	7,6
Escasamente poblada	1.905*	0,8	443.856	2,5

Nota: * El número de observaciones muestrales es menor de 20, por lo que la cifra hay que interpretarla con cautela

Gráfico 4.1.1: Distribución porcentual de hogares con falta de espacio (Zona)

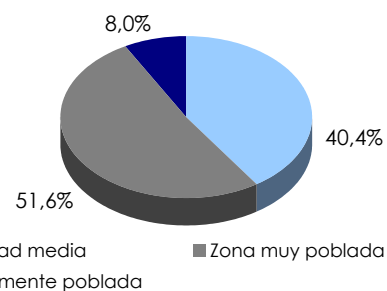


Tabla 4.1.2: Hogares por capacidad para mantener la vivienda a temperatura adecuada según grado de urbanización

Grado de urbanización: Zona	Cantabria				España			
	Verano		Invierno		Verano		Invierno	
	Hogares	%	Hogares	%	Hogares	%	Hogares	%
Total Hogares	235.769		235.769		18.034.410		18.034.410	
Total	220.018	93,3	227.161	96,3	13.556.973	75,2	16.419.391	91,0
Densidad media	71.027	30,1	70.086	29,7	6.954.821	38,6	8.634.590	47,9
Zona muy poblada	104.280	44,2	109.390	46,4	3.091.001	17,1	3.619.976	20,1
Escasamente poblada	44.711	19,0	47.685	20,2	3.511.151	19,5	4.164.824	23,1

Tabla 4.1.3: Hogares por grado de satisfacción global con la vivienda según grado de urbanización

Grado de urbanización: Zona	Cantabria			España								
	Insatisfecho	Satisfecho	Muy Satisfecho	Insatisfecho	Satisfecho	Muy Satisfecho						
Total Hogares	235.769	235.769	235.769	18.034.410	18.034.410	18.034.410						
Total	18.529	7,9	112.701	47,8	104.540	44,3	2.149.978	11,9	10.838.855	60,1	5.042.734	28,0
Densidad media	6.801	2,9	34.489	14,6	35.094	14,9	1.335.975	7,4	5.681.092	31,5	2.325.819	12,9
Zona muy poblada	7.896	3,3	53.061	22,5	50.484	21,4	400.915	2,2	2.331.341	12,9	1.257.570	7,0
Escasamente poblada	3.832	1,6	25.150	10,7	18.962	8,0	413.087	2,3	2.826.422	15,7	1.459.345	8,1

Tabla 4.1.4: Hogares por uso de servicios

Servicios	Cantabria		España	
	Hogares	%	Hogares	%
Total Hogares	235.769		18.034.410	
1 Alimentación, uso diario	177.045	75,1	17.505.140	97,1
2 Bancos	228.053	96,7	17.623.751	97,7
3 Transporte público	119.107	50,5	10.599.719	58,8
4 Sanitarios A.Primaria	211.484	89,7	17.219.429	95,5
5 C. Enseñanza obligatoria	54.342	23,0	4.738.170	26,3

Gráfico 4.1.2: Hogares por uso de ciertos servicios (%)

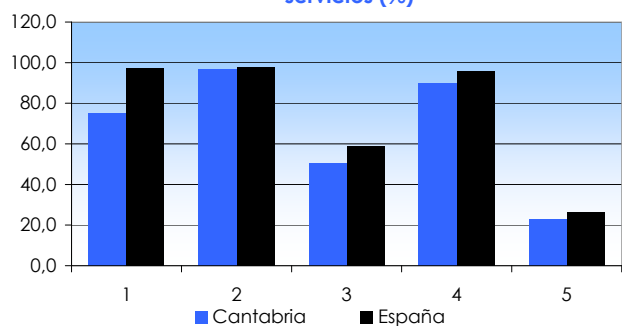


Tabla 4.1.5: Distribución porcentual de los hogares según grado urbanización y accesibilidad a: Artículos de alimentación/uso diario.

Grado de urbanización: Zona	Cantabria						España					
	Gran dificultad	Alguna dificultad	Facilidad	Mucha facilidad	NS/NC	Total	Con gran dificultad	Alguna dificultad	Con facilidad	Con mucha facilidad	NS/NC	Total
Total hogares usuarios	0,1	6,0	17,5	51,5	24,9	100,0	2,1	9,9	44,2	40,9	2,9	100,0
Densidad media	0,3*	4,8*	16,4	56,2	22,3	100,0	2,3	10,4	45,8	37,3	4,3	100,0
Zona muy poblada	0,0	5,4*	22,6	64,7	7,3*	100,0	1,3	6,3	42,3	47,6	2,5	100,0
Escasamente poblada	0,0	9,6*	11,7*	19,7*	59,0	100,0	3,8	16,5	46,6	30,6	2,6	100,0

Nota: * El número de observaciones muestrales es menor de 20, por lo que la cifra hay que interpretarla con cautela

4.1. Hogares por condiciones de la vivienda

Tabla 4.1.6: Distribución porcentual de los hogares según grado de urbanización y accesibilidad a: Bancos

Grado de urbanización: Zona	Cantabria						España					
	Con gran dificultad	Con alguna dificultad	Con facilidad	Con mucha facilidad	NS/NC	Total	Con gran dificultad	Con alguna dificultad	Con facilidad	Con mucha facilidad	NS/NC	Total
Total hogares usuarios	5,0	8,3	24,8	58,6	3,3	100,0	2,5	10,9	45,5	38,8	2,3	100,0
Densidad media	1,7*	6,6	22,6	65,1	4,0*	100,0	2,2	11,9	48,6	35,6	1,8	100,0
Zona muy poblada	0,0	3,8	26,5	65,5	4,2*	100,0	1,6	7,4	44,0	44,6	2,4	100,0
Escasamente poblada	20,5*	19,4	27,3	32,7	0,0	100,0	4,7	16,9	45,9	30,2	2,4	100,0

Nota: * El número de observaciones muestrales es menor de 20, por lo que la cifra hay que interpretarla con cautela

Tabla 4.1.7: Distribución porcentual de los hogares según grado de urbanización y accesibilidad a: Transporte Público

Grado de urbanización: Zona	Cantabria						España					
	Con gran dificultad	Con alguna dificultad	Con facilidad	Con mucha facilidad	NS/NC	Total	Con gran dificultad	Con alguna dificultad	Con facilidad	Con mucha facilidad	NS/NC	Total
Total hogares usuarios	3,5	3,2	19,0	24,8	49,5	100,0	1,3	4,6	28,2	24,7	41,2	100,0
Densidad media	2,2*	2,7*	10,6	26,9	57,5	100,0	1,0	5,2	25,3	15,3	53,2	100,0
Zona muy poblada	0,7*	2,8	34,7	36,4	25,2	100,0	1,1	4,0	34,9	36,6	23,5	100,0
Escasamente poblada	10,9*	4,8*	13,6*	1,2	69,4*	100,0	2,1	5,2	17,5	9,0	66,3	100,0

Nota: * El número de observaciones muestrales es menor de 20, por lo que la cifra hay que interpretarla con cautela

Tabla 4.1.8: Distribución porcentual de los hogares según grado de urbanización y accesibilidad a: Sanitarios de Atención Primaria

Grado de urbanización: Zona	Cantabria						España					
	Con gran dificultad	Con alguna dificultad	Con facilidad	Con mucha facilidad	NS/NC	Total	Con gran dificultad	Con alguna dificultad	Con facilidad	Con mucha facilidad	NS/NC	Total
Total hogares usuarios	5,2	9,7	27,9	46,9	10,3	100,0	2,6	10,7	47,9	34,2	4,5	100,0
Densidad media	2,9*	8,1*	26,6	54,5	7,9*	100,0	3,0	13,0	48,3	31,1	4,5	100,0
Zona muy poblada	2,3*	4,2*	21,8	56,0	15,7*	100,0	1,4	7,3	47,9	39,1	4,3	100,0
Escasamente poblada	14,9*	22,0*	40,8	15,1*	7,3*	100,0	4,8	15,6	47,5	27,3	4,9	100,0

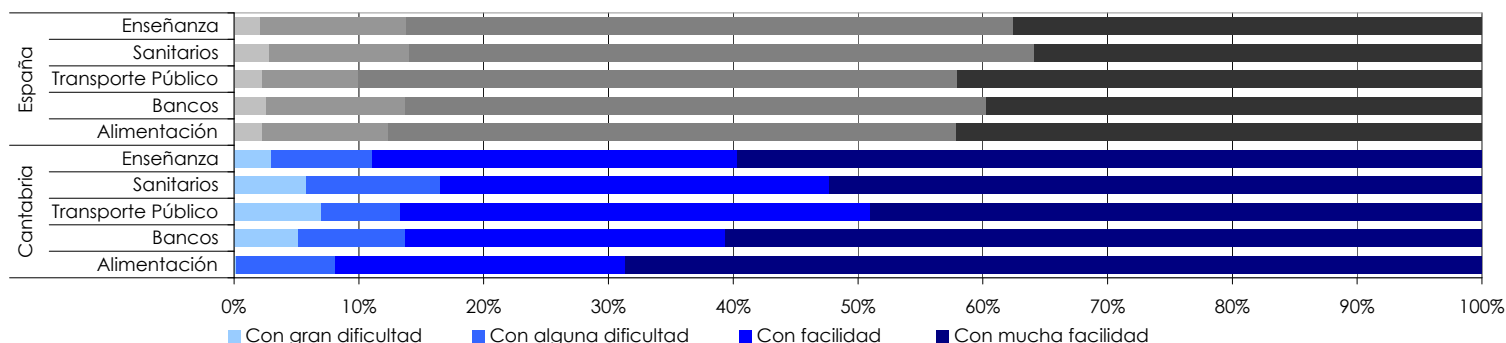
Nota: * El número de observaciones muestrales es menor de 20, por lo que la cifra hay que interpretarla con cautela

Tabla 4.1.9: Distribución porcentual de los hogares según grado de urbanización y accesibilidad a: Centros de enseñanza obligatoria

Grado de urbanización: Zona	Cantabria						España					
	Con gran dificultad	Con alguna dificultad	Con facilidad	Con mucha facilidad	NS/NC	Total	Con gran dificultad	Con alguna dificultad	Con facilidad	Con mucha facilidad	NS/NC	Total
Total hogares usuarios	0,7	1,9	6,7	13,8	77,0	100,0	0,5	3,1	12,8	9,9	73,7	100,0
Densidad media	0,0	2,9*	5,8*	14,1	77,2	100,0	0,5*	3,7	14,9	10,6	70,4	100,0
Zona muy poblada	0,3*	0,9*	4,5*	18,5	75,8	100,0	0,5	2,4	12,3	9,8	75,0	100,0
Escasamente poblada	2,9*	0,9*	12,5*	5,4	78,3	100,0	0,7	3,9	11,9	9,3	74,2	100,0

Nota: * El número de observaciones muestrales es menor de 20, por lo que la cifra hay que interpretarla con cautela

Gráfico 4.1.3: Distribución porcentual de los hogares por grado de accesibilidad a ciertos servicios



5. Indicadores de pobreza

5.1. Persona situadas por debajo del umbral de la pobreza

Tabla 5.1.1: Evolución Tasa de riesgo de pobreza

Año	Cantabria	España
2004	13,8	20,1
2005	14,5	20,1
2006	11,8	20,3
2007	11,9	19,7
2008	11,2	20,8
2009	13,3	20,1
2010	18,2	21,4
2011	18,6	22,2
2012	14,9	22,2

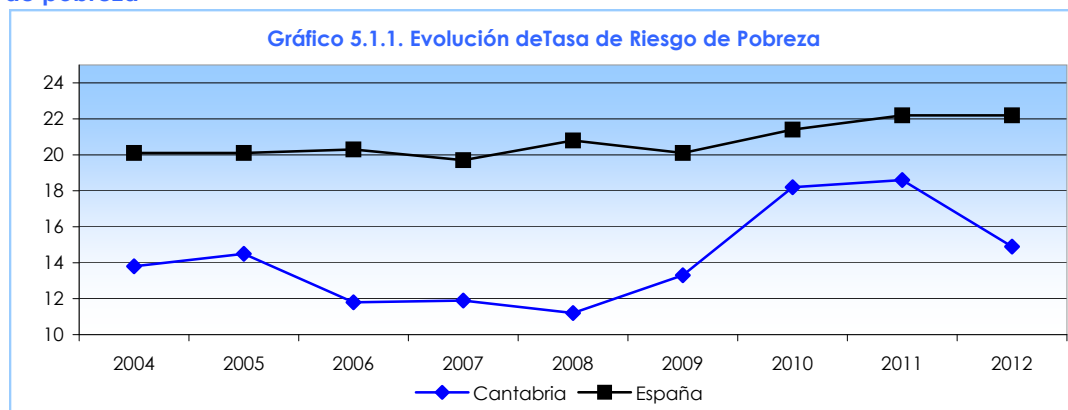


Tabla 5.1.2: Tasa de riesgo de pobreza por sexo

Sexo	Cantabria	España
Hombres	15,3	22,2
Mujeres	14,5	22,1
Total	14,9	22,2

Tabla 5.1.3: Tasa de riesgo de pobreza por grupo de edad

Personas	Cantabria	España
De 0 a 16 años	20,3	28,9
De 16 a 29 años	22,7	26,8
De 30 a 44 años	15,9	22,0
De 45 a 64 años	10,3	20,2
De 65 y más años	10,9	14,8

Tabla 5.1.4: Tasa de riesgo de pobreza por nivel de formación alcanzado (personas de 16 y más años)

Nivel formativo	Cantabria	España
Educación primaria o inferior	17,6	27,1
Educación secundaria primera etapa	18,1	26,5
Educación secundaria segunda etapa	11,2	20,1
Educación superior	8,5*	9,4
No consta	19,2	75,7
Total	14,3	21,0

Nota: * El número de observaciones muestrales es menor de 20, por lo que la cifra hay que interpretarla con cautela

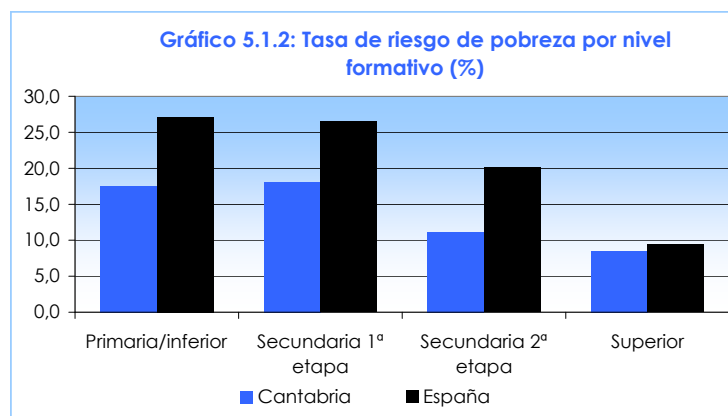


Tabla 5.1.5: Tasa de riesgo de pobreza por relación con la actividad (personas de 16 y más años)

Actividad	Cantabria	España
Ocupados	7,7	13,4
Parados	23,6	40,3
Jubilados	7,2*	10,7
Otros inactivos	25,8	27,8
No consta	100,0	13,9
Total	14,3	21,0

Nota: * El número de observaciones muestrales es menor de 20, por lo que la cifra hay que interpretarla con cautela

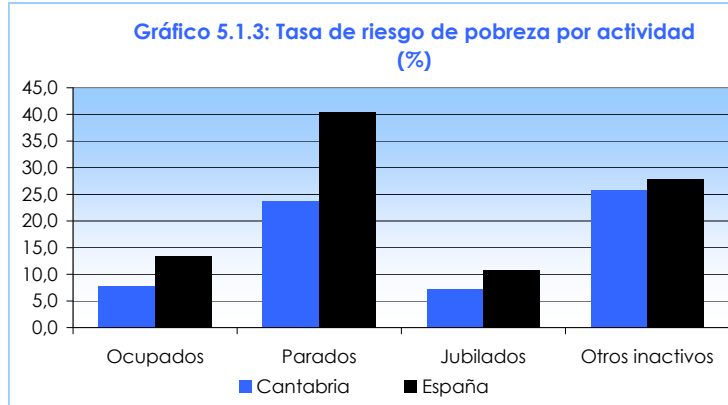
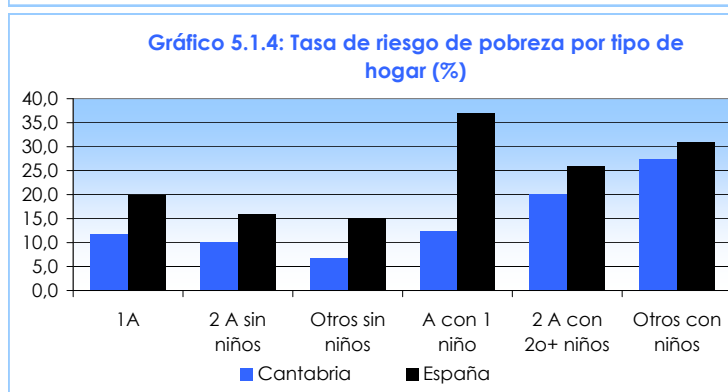


Tabla 5.1.6: Tasa de riesgo de pobreza por tipo de hogar al que pertenece

Tipo de hogar	Cantabria	España
Hogares de una persona	11,8	19,9
2 adultos sin niños dependientes	10,2	15,9
Otros hogares sin niños dependientes	6,7	15,1
1 adulto con 1 ó más niños dependientes	12,4*	36,9
2 adultos con 1 ó más niños dependientes	20,0	26,0
Otros hogares con niños dependientes	27,4	30,9
Total	14,9	22,2

Nota: * El número de observaciones muestrales es menor de 20, por lo que la cifra hay que interpretarla con cautela



5.1. Persona situadas por debajo del umbral de la pobreza

Tabla 5.1.7: Umbral de riesgo de pobreza (valores ilustrativos, euros)

Hogares	Cantabria	España
Hogares de 1 persona	7.168,0	7.182,1
Hogares de 2 adultos y 2 niños	15.052,8	15.082,4

Tabla 5.1.8: Distribución de la renta S80/20

S80/20	Cantabria	España
Valor	6,3	7,2

Tabla 5.1.9: Coeficiente de Gini

Coeficiente	Cantabria	España
Gini	34	35

5.2. Riesgo de pobreza o exclusión social (estrategia Europa 2020). AROPE

Tabla 5.2.1: Evolución tasa de riesgo de pobreza o exclusión social (estrategia Europa 2020) por CCAA

CCAA	2004	2005	2006	2007	2008	2009	2010	2011	2012
Andalucía	37,6	31,6	35,4	33,1	33,4	33	35,9	39,5	38,7
Aragón	13,8	20,3	15,6	19	18	13,4	18,6	19,6	23,1
Asturias, Principado de	19,7	22,8	19,8	18,6	19,3	18,1	16,9	16,3	25,6
Baleares, Illes	17,7	20,9	16,4	21,1	20,4	23,7	26,1	25	28,2
Canarias	30,1	32,2	34,6	29,3	31,5	37,2	37,6	39,9	39,7
Cantabria	16,2	18,3	16,9	16,2	16,1	16,1	20,9	23,7	20,3
Castilla y León	29,1	28,5	27,6	25,9	26,9	23,2	25,2	24,5	21,7
Castilla - La Mancha	32,3	31,4	30	30,8	31,8	32,3	34,3	37,4	37,3
Cataluña	17,7	18,1	16,7	16,9	17	19	20,8	25,2	23,3
Comunitat Valenciana	25,4	24,5	22,5	20,5	26,4	24,5	29,8	25,9	30,4
Extremadura	41,2	38,7	40	43,4	41,1	37,7	42,1	34,3	38,4
Galicia	27	26,2	25,6	23,1	24,4	22,7	22,7	23,9	23,2
Madrid, Comunidad de	14,1	16,7	14,9	16	19,2	18,8	19	18,6	20,4
Murcia, Región de	30,1	29,1	33,5	31	28,8	35,8	37,9	32,5	36,9
Navarra, Comunidad Foral de	15,1	12,5	15,3	8,5	8,8	10,9	10,7	15,4	13,3
País Vasco	15,5	16,5	13,7	15,9	14,8	13,1	17	17,5	17,3
Rioja, La	19,3	23,6	24,9	22,2	24	24,1	27,5	29,1	22,8
Ceuta	44	45,5	46,4	40,7	50,4	42,1	36,5	31,5	41,8
Melilla	29,7	29,4	33	36,9	37,7	37	41
Nacional	25,0	24,3	24,0	23,3	24,5	24,5	26,7	27,7	28,2

Gráfico 5.2.1. Evolución tasa de riesgo de pobreza o exclusión social (estrategia Europa 2020)

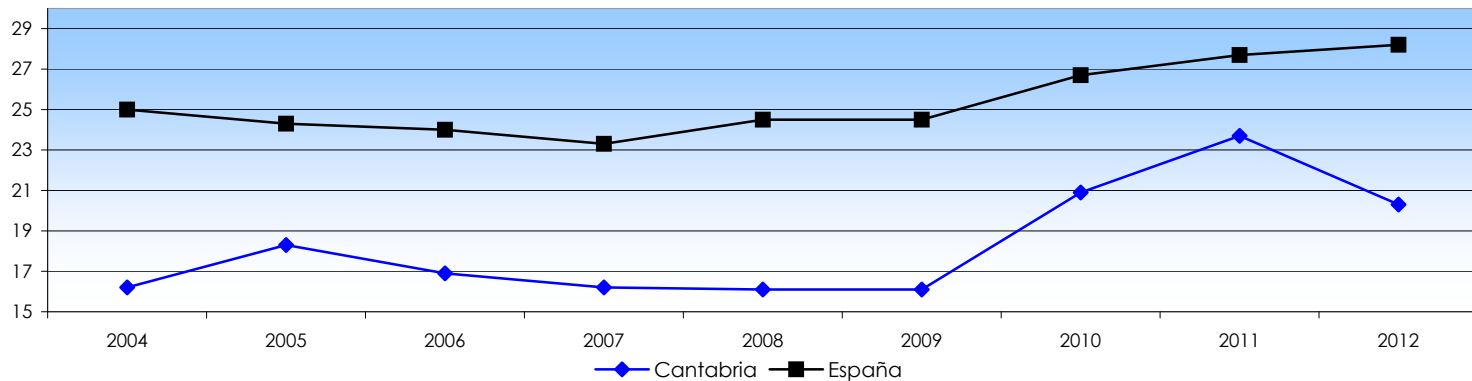


Tabla 5.2.2: Tasa de riesgo de pobreza o exclusión social (estrategia Europa 2020) por sexo

Sexo	Cantabria	España
Hombres	20,8	28,4
Mujeres	19,9	28,1
Total	20,3	28,2

Tabla 5.2.3: Tasa de riesgo de pobreza o exclusión social (estrategia Europa 2020) por edad

Grupo de edad	Cantabria	España
De 0 a 16 años	21,8	32,8
De 16 a 29 años	28,5	34,5
De 30 a 44 años	21,0	28,3
De 45 a 64 años	22,7	29,1
De 65 y más años	12,1	16,6
Total	20,3	28,2

5.2. Riesgo de pobreza o exclusión social (estrategia Europa 2020). AROPE

Tabla 5.2.4: Tasa de riesgo de pobreza o exclusión social (estrategia Europa 2020) por nivel de formación alcanzado (personas de 16 y más años)

Nivel formativo	Cantabria	España
Educación primaria o inferior	21,9	34,0
Educación secundaria primera etapa	27,5	35,1
Educación secundaria segunda etapa	17,0	25,7
Educación superior	10,8	14,0
No consta	38,2	75,7
Total	20,4	27,4

Nota: * El número de observaciones muestrales es menor de 20, por lo que la cifra hay que interpretarla con cautela

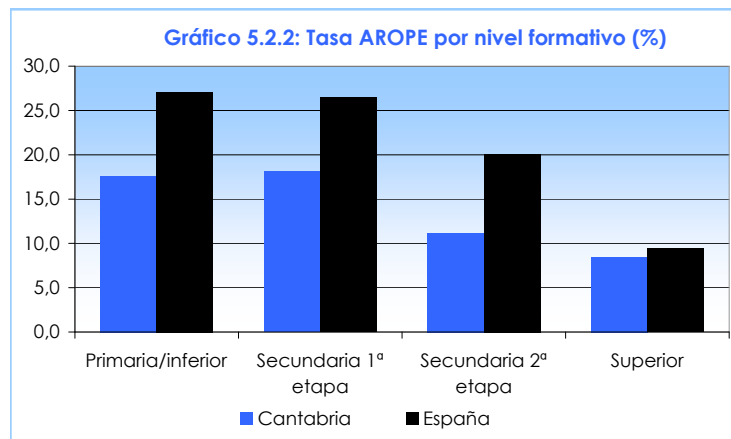


Tabla 5.2.5: Tasa de riesgo de pobreza o exclusión social (estrategia Europa 2020) por relación con la actividad (personas de 16 y más años)

Actividad	Cantabria	España
Ocupados	8,0	16,0
Parados	36,0	54,5
Jubilados	10,1	13,7
Otros inactivos	41,3	38,0
No consta	100,0	13,9
Total	20,4	27,4

Nota: * El número de observaciones muestrales es menor de 20, por lo que la cifra hay que interpretarla con cautela

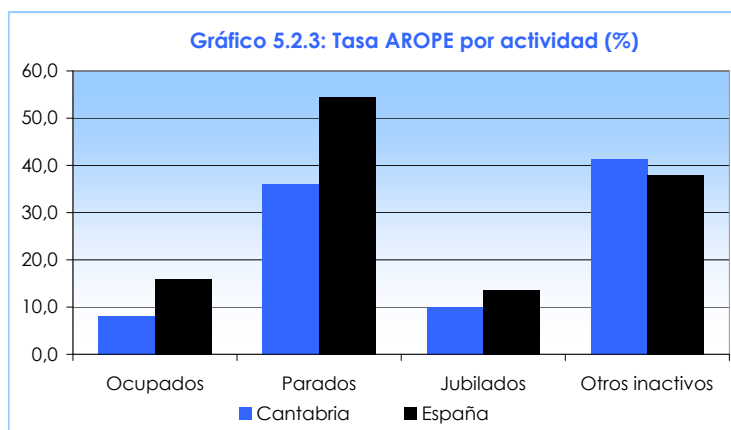


Tabla 5.2.6: Tasa de riesgo de pobreza o exclusión social (estrategia Europa 2020) por tipo de hogar

Tipo de hogar	Cantabria	España
Hogares de una persona	17,3*	26,3
2 adultos sin niños dependientes	18,6	22,9
Otros hogares sin niños dependientes	13,5	23,7
1 adulto con 1 ó más niños dependientes	21,8*	45,6
2 adultos con 1 ó más niños dependientes	23,3	29,5
Otros hogares con niños dependientes	30,0	38,0
Total	20,3	28,2

Nota: * El número de observaciones muestrales es menor de 20, por lo que la cifra hay que interpretarla con cautela

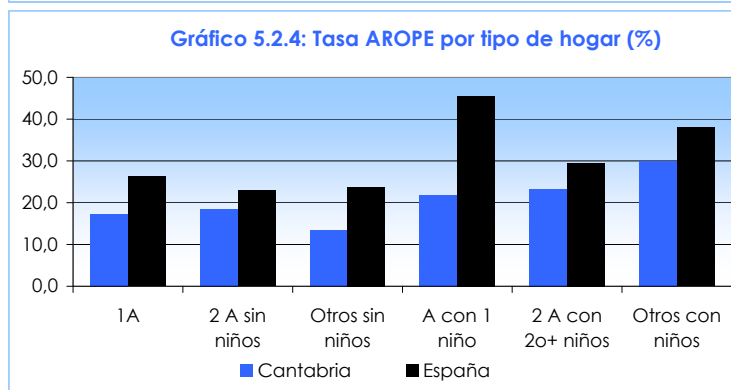
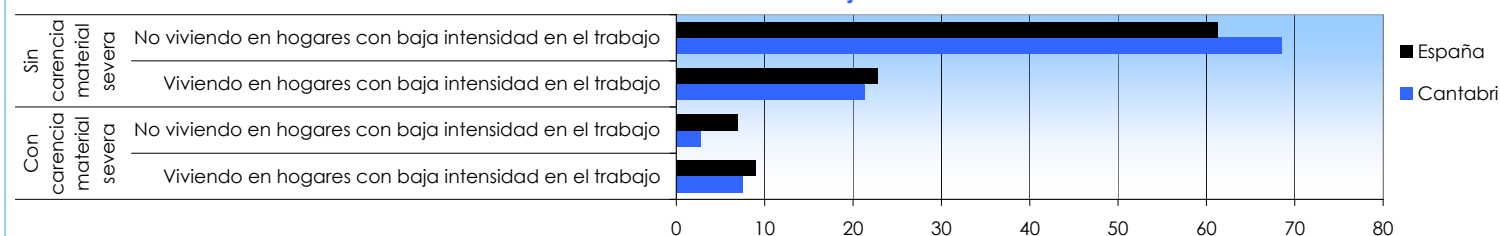


Tabla 5.2.7: Riesgo de pobreza o exclusión social (estrategia Europa 2020). Intersecciones entre subpoblaciones

Pobreza	Carencia	Baja intensidad en el trabajo	Cantabria	España
En riesgo de pobreza	Con carencia material severa	Viviendo en hogares con baja intensidad en el trabajo	1,1	2,0
		No viviendo en hogares con baja intensidad en el trabajo	0,4	1,5
	Sin carencia material severa	Viviendo en hogares con baja intensidad en el trabajo	3,2	5,0
		No viviendo en hogares con baja intensidad en el trabajo	10,2	13,6
No en riesgo de pobreza	Con carencia material severa	Viviendo en hogares con baja intensidad en el trabajo	0,0	0,3
		No viviendo en hogares con baja intensidad en el trabajo	0,8	2,0
	Sin carencia material severa	Viviendo en hogares con baja intensidad en el trabajo	4,7	3,8
		No viviendo en hogares con baja intensidad en el trabajo	79,7	71,8
Total			100,0	100,0

Gráfico 5.1.4: Distribución porcentual de población en riesgo de pobreza por carencia material e intensidad en el trabajo



6. Carencia Material

6.1 Personas con carencia material

Tabla 6.1.1: Personas con carencia material por concepto

Conceptos de carencia material	Cantabria		España	
	Absoluto	%	Absoluto	%
Número de personas	584.730		46.354.779	
No puede permitirse ir de vacaciones al menos una semana al año	193.168	33,0	21.602.986	46,6
No puede permitirse una comida de carne, pollo o pescado al menos cada dos días	21.225	3,6	1.184.916	2,6
No puede permitirse mantener la vivienda con una temperatura adecuada	20.992	3,6	4.233.739	9,1
No tiene capacidad para afrontar gastos imprevistos	134.856	23,1	19.510.859	42,1
Ha tenido retrasos en el pago de gastos relacionados con la vivienda principal en los últimos 12 meses	17.844	3,1	4.605.113	9,9
No puede permitirse disponer de un automóvil	17.095	2,9	2.655.748	5,7
No puede permitirse disponer de un ordenador personal	14.373	2,5	3.054.211	6,6

Gráfico 6.1.1: Porción de personas que sufre carencia material en alguno de los conceptos

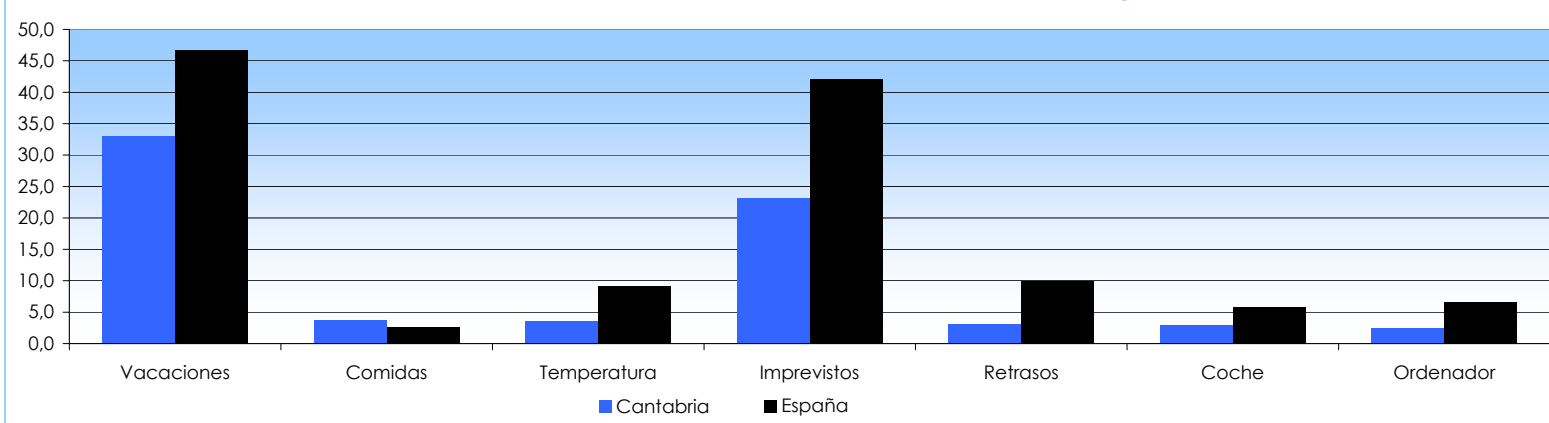


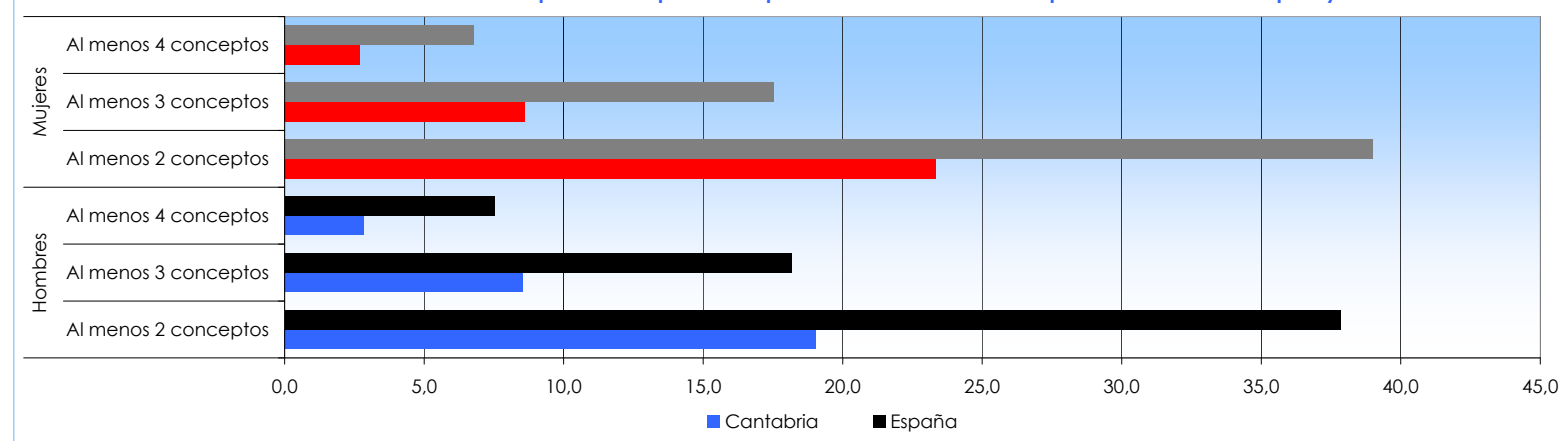
Tabla 6.1.2: Personas con carencia material por número de conceptos

Carencia materia	Cantabria		España	
	Absoluto	%	Absoluto	%
Número de personas	584.730		46.354.779	
Personas con carencia	216.546	37,0	26.031.097	56,2
Al menos 2 conceptos	124.147	21,2	17.812.970	38,4
Al menos 3 conceptos	50.128	8,6	8.277.817	17,9
Al menos 4 conceptos	16.220	2,8	3.307.832	7,1

Tabla 6.1.3: Personas por capacidad de llegar a fin de mes

Grado de dificultad	Cantabria		España	
	Absoluto	%	Absoluto	%
Número de personas	584.730		46.354.779	
Mucha dificultad	47.136	8,1	6.804.192	14,7
Dificultad	59.428	10,2	9.254.861	20,0
Cierta dificultad	196.132	33,5	13.162.714	28,4
Cierta facilidad	208.902	35,7	12.162.961	26,2
Facilidad	66.653	11,4	4.605.701	9,9
Mucha facilidad	6.478	1,1	364.351	0,8

Gráfico 6.1.2: Porción de personas que sufre carencia material por número de conceptos y sexo



6. Carencia Material

6.2 Hogares con carencia material

Tabla 6.2.1: Hogares con carencia material por concepto

Conceptos de carencia material	Cantabria		España	
	Absoluto	%	Absoluto	%
Número de personas	235.769		18.034.410	
No puede permitirse ir de vacaciones al menos una semana al año	77.352	32,8	8.134.632	45,1
No puede permitirse una comida de carne, pollo o pescado al menos cada dos días	7.958	3,4	501.237	2,8
No puede permitirse mantener la vivienda con una temperatura adecuada	8.608	3,7	1.615.019	9,0
No tiene capacidad para afrontar gastos imprevistos	54.156	23,0	7.466.238	41,4
Ha tenido retrasos en el pago de gastos relacionados con la vivienda principal en los últimos 12 meses	5.928	2,5	1.517.994	8,4
No puede permitirse disponer de un automóvil	8.024	3,4	1.035.942	5,7
No puede permitirse disponer de un ordenador personal	5.324	2,3	1.074.967	6,0

Gráfico 6.2.1: Porción de personas que sufre carencia material en alguno de los conceptos

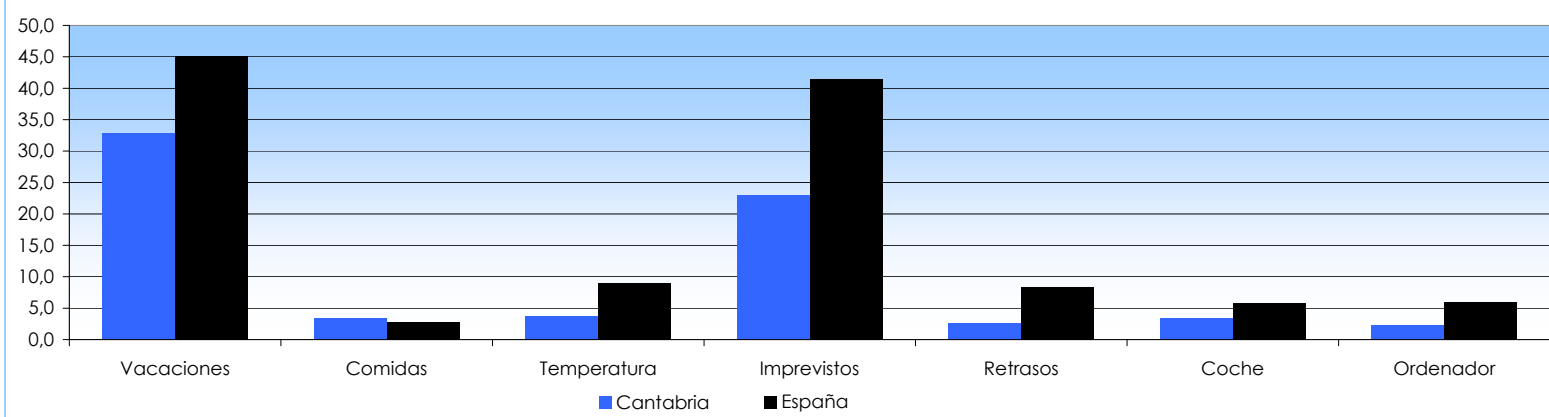
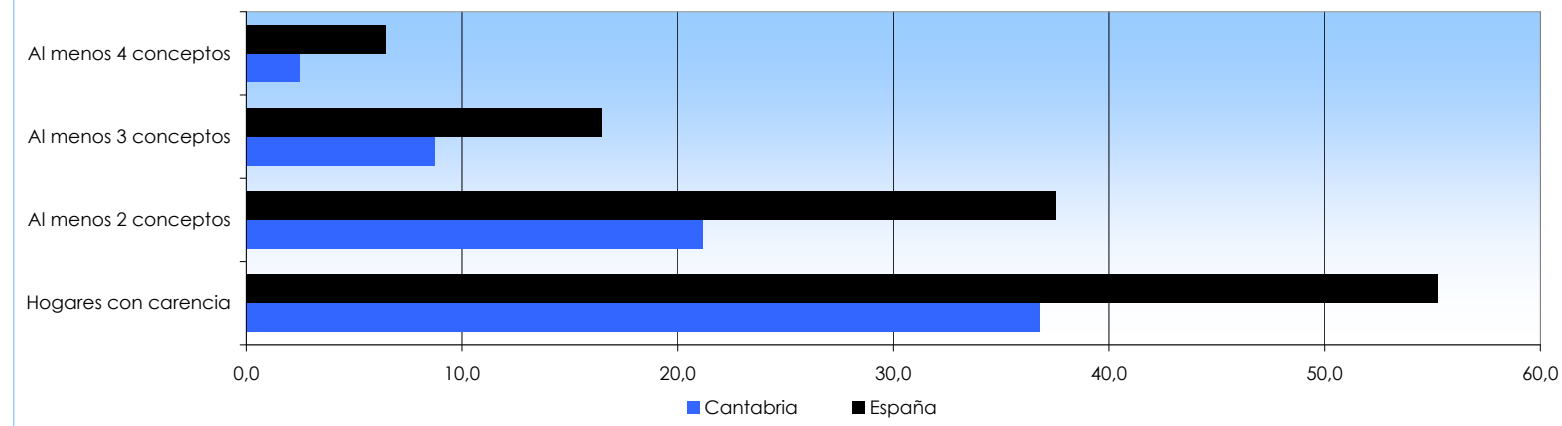


Tabla 6.2.2: Hogares con carencia material por número de conceptos

Carencia materia	Cantabria		España	
	Absoluto	%	Absoluto	%
Número de personas	235.769		18.034.410	
Hogares con carencia	86.689	36,8	9.959.898	55,2
Al menos 2 conceptos	49.895	21,2	6.764.489	37,5
Al menos 3 conceptos	20.564	8,7	2.973.574	16,5
Al menos 4 conceptos	5.785	2,5	1.161.542	6,4

Gráfico 6.2.2: Porción de personas que sufre carencia material por número de conceptos



METODOLOGÍA

INTRODUCCIÓN Y OBJETIVOS

El Instituto Cántabro de Estadística (ICANE) presenta en este documento una tabulación del fichero de microdatos de la Encuesta de Condiciones de Vida (ECV) relativa a las viviendas familiares principales situadas en Cantabria realizada por el Instituto Nacional de Estadística (INE).

El Acuerdo Marco sobre cooperación estadística e intercambio de información firmado anualmente entre el Instituto Nacional de Estadística (INE) y el Instituto Cántabro de Estadística (ICANE) pone a disposición de este último los microdatos de la ECV para su explotación estadística en el ámbito territorial de Cantabria.

Esta encuesta tiene como objetivo general la producción sistemática de estadísticas comunitarias sobre la renta y las condiciones de vida, que incluyan datos transversales y longitudinales comparables y actualizados sobre la renta, el nivel y composición de la pobreza y la exclusión social, a escala nacional y europea:

1. Ingresos de los hogares privados. Situación económica.
2. Pobreza, privación, protección mínima e igualdad de trato.
3. Empleo y actividad. Cuidado de niños.
4. Jubilaciones, pensiones y situación socioeconómica de las personas de edad.
5. Vivienda, costes asociados
6. Desarrollo regional, movimientos migratorios
7. Nivel de formación, salud y efecto de ambos sobre la condición socioeconómica

DISEÑO MUESTRAL

Respecto a la obtención de la muestra, la ECV es una encuesta anual de tipo "Panel Rotante", en la que la muestra la forman cuatro submuestras independientes, cada una de las cuales es un panel de 4 años de duración. Cada año se renueva la muestra en uno de los paneles.

Para la selección de cada submuestra se sigue un diseño bietápico con estratificación de las unidades de primera etapa. La primera etapa la forman las secciones censales y la segunda etapa las viviendas familiares principales.

Dentro de ellas no se realiza submuestreo alguno, investigándose a todos los hogares que tienen su residencia habitual en las mismas.

El marco utilizado para la selección de la muestra es un marco de áreas formado por la relación de secciones censales utilizadas en el Padrón Municipal de habitantes de 2003. Para las unidades de segunda etapa se ha utilizado la relación de

viviendas familiares principales en cada una de las secciones seleccionadas para la muestra.

En Cantabria las unidades de primera etapa se agrupan en **estratos** de acuerdo con el tamaño del municipio al que pertenece la sección y se diseña una muestra independiente que la representa. Se seleccionaron 60 secciones censales que suponen un total de 480 viviendas encuestadas.

SELECCIÓN DE LA MUESTRA

Las secciones se seleccionan dentro de cada estrato con probabilidad proporcional a su tamaño. Las viviendas, en cada sección, con igual probabilidad mediante muestreo sistemático con arranque aleatorio. Este procedimiento conduce a muestras autoponderadas en cada estrato.

PROCEDIMIENTO DE SELECCIÓN

El esquema muestral es de cuatro paneles anuales, de tal forma que las las personas de cada uno de ellos permanecen en la muestra durante cuatro años consecutivos. Así las 2.000 secciones se han dividido en cuatro grupos, a los que se les ha denominado Grupos de Rotación, que son los cuatro paneles que componen la muestra.

Cada año se renueva la muestra de viviendas de las secciones que pertenecen a un Turno de Rotación con lo que cada año existe un solapamiento de 3/4 partes de la muestra con la del año anterior. El número de secciones en cada grupo de Comunidad Autónoma y estrato se ha tomado siempre múltiplo de cuatro para que todos los turnos de rotación tengan idéntica distribución de muestra teórica por CCAA y estrato.

ESTIMADORES

Para estimar las características de la encuesta se consideran los siguientes tipos de estimadores:

- Estimador para datos de hogares.
- Estimador para datos de personas de 16 años y más.
- Estimador para datos de personas menores de 13 años.

En todos los casos se utilizan estimadores de razón, equilibrados según la información procedente de fuentes externas.

METODOLOGÍA

GLOSARIO Y CÁLCULOS

AROPE: At risk of poverty or social exclusion

Distribución de la renta S80/20: Relación entre el 20% de renta más alta, en la distribución de la renta, y el 20% de renta más baja (Razón entre los ingresos totales del 20% de los hogares con ingresos más elevados y los ingresos totales del 20% de los hogares con menores ingresos)

Ingresos por unidad de consumo: división de la renta disponible de los hogares entre el número de unidades de consumo.

Nivel de formación alcanzado:

- Educación primaria o inferior: Incluye analfabetos
- Educación secundaria primera etapa: Incluye formación e inserción laboral equivalente
- Educación secundaria segunda etapa: Incluye formación e inserción laboral equivalente (incluida la que precisa título de secundaria segunda etapa)
- Educación superior: Incluye formación e inserción laboral equivalente

Población en riesgo de pobreza o exclusión social (AROPE): población que está en alguna de estas situaciones:

- En riesgo de pobreza (60% mediana de los ingresos por unidad de consumo).
- En carencia material severa (con carencia en al menos 4 conceptos de una lista de 9).
- En hogares sin empleo o con baja intensidad en el empleo (hogares en los que sus miembros en edad de trabajar lo hicieron menos del 20% del total de su potencial de trabajo durante el año de referencia).

Renta Media: renta media del año anterior al de la entrevista

Tasa de riesgo de pobreza: Porcentaje de personas con renta equivalente inferior al umbral de pobreza. No se consideran los hogares con valor nulo ó valor atípico en la variable "renta disponible".

Umbral de pobreza: es el valor del 60% de la mediana de los ingresos por unidad de consumo (escala OCDE modificada), tomando la distribución de personas. El cálculo del umbral de pobreza para la Comunidad Autónoma de Cantabria se obtiene a partir de la distribución de rentas de los hogares de la región. Todas las personas cuya renta disponible por unidad de consumo esté por debajo de esta cifra, se considera que están en la pobreza relativa.