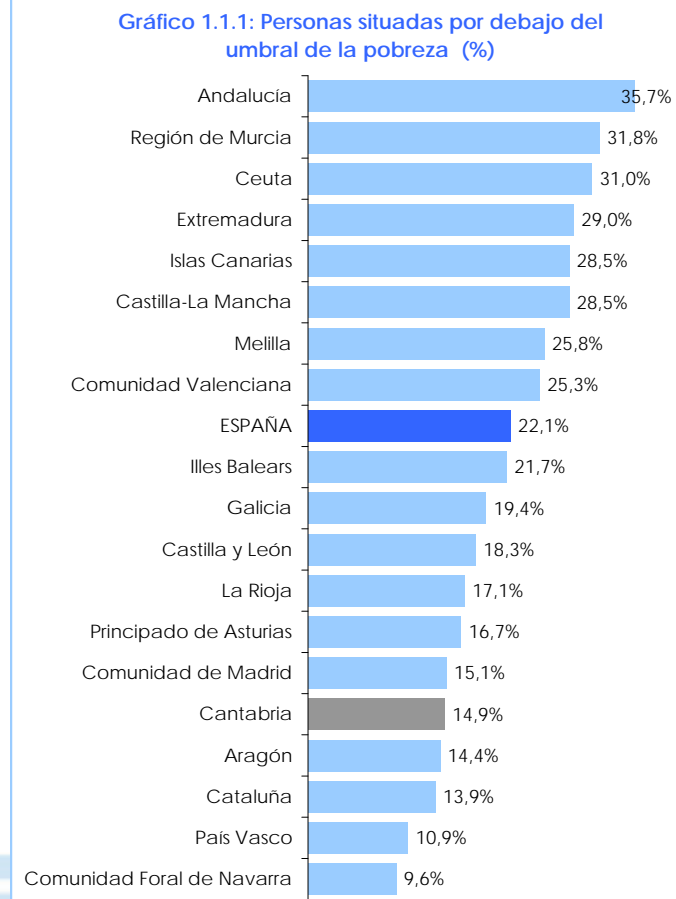


I. Datos básicos. Hogares, rentas y pobreza

Tabla: 1.1.1: Hogares, rentas por hogar e indicadores de pobreza por Comunidad Autónoma

Comunidad Autónoma	Hogares		Renta media por hogar	Personas por debajo umbral de pobreza
	Absoluto	%		
Andalucía	3.177.287	17,3	21.966	35,7%
Aragón	537.474	2,9	28.019	14,4%
Principado de Asturias	453.225	2,5	27.020	16,7%
Illes Balears	445.803	2,4	30.859	21,7%
Islas Canarias	818.384	4,4	22.450	28,5%
Cantabria	236.476	1,3	25.787	14,9%
Castilla y León	1.029.279	5,6	25.255	18,3%
Castilla-La Mancha	785.459	4,3	22.473	28,5%
Cataluña	2.965.512	16,1	31.339	13,9%
Comunidad Valenciana	1.995.397	10,8	22.744	25,3%
Extremadura	433.213	2,4	21.671	29,0%
Galicia	1.084.138	5,9	25.980	19,4%
Comunidad de Madrid	2.576.669	14,0	31.370	15,1%
Región de Murcia	533.657	2,9	22.425	31,8%
Comunidad Foral de Navarra	253.114	1,4	33.167	9,6%
Pais Vasco	903.358	4,9	34.054	10,9%
La Rioja	128.982	0,7	27.599	17,1%
Ceuta	24.040	0,1	30.180	31,0%
Melilla	26.851	0,1	35.808	25,8%
ESPAÑA	18.408.320	100,0	26.730	22,1%



2. Hogares

2.1. Características de los hogares

Tabla: 2.1.1: Tipología de los hogares

Tipo de Hogar	Cantabria		España		
	Absoluto	%	Absoluto	%	
Número de hogares	236.476		18.408.320		
Unipersonales	1 Hombre	26.642	11,3	2.149.843	11,7
	1 Mujer	37.526	15,9	2.529.171	13,7
	Total	64.167	27,1	4.679.014	25,4
Dos adultos	1 de 65 ó más años	33.017	14,0	2.533.678	13,8
	Ambos de 65 ó más años	34.745	14,7	2.657.830	14,4
	Total	67.762	28,7	5.191.508	28,2
Otros hogares sin niños dependientes		30.982	13,1	2.254.316	12,2
Dos adultos con niños dependientes	Con 1 niño	30.972	13,1	2.089.865	11,4
	Con 2 ó más niños	28.326	12,0	2.511.953	13,6
	Total	59.298	25,1	4.601.819	25,0
Otros hogares con niños dependientes (1)		14.268	6,0	1.680.925	9,1
No consta		0	0,0	739	0,0

Nota (1): Esta categoría incluye hogares monoparentales y otros hogares con niños dependientes.

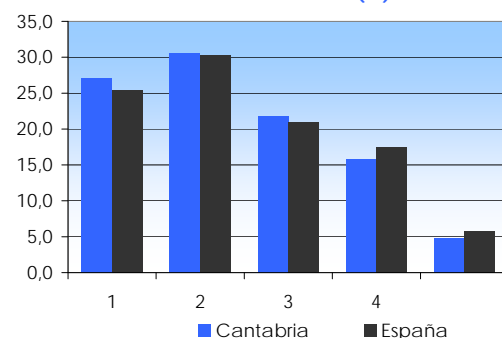
2. Hogares

2.1. Características de los hogares

Tabla: 2.1.2: Tamaño del hogar

Tamaño	Cantabria		España	
	Absoluto	%	Absoluto	%
Número de hogares	236.476		18.408.320	
Unipersonales	64.167	27,1	4.679.014	25,4
2 miembros	72.185	30,5	5.587.824	30,4
3 miembros	51.506	21,8	3.855.544	20,9
4 miembros	37.381	15,8	3.211.507	17,4
5 ó más miembros	11.237	4,8	1.074.431	5,8

Gráfico 2.1.1: Tamaño del Hogar: número miembros (%)



2.2. Vivienda, instalaciones y equipamiento

Tabla 2.2.1: Hogares por régimen de tenencia de la vivienda principal

Régimen de tenencia	Cantabria		España	
	Absoluto	%	Absoluto	%
Número de hogares	236.476		18.407.409	
Propiedad sin hipoteca	119.633	50,6	9.230.143	50,1
Propiedad con hipoteca	65.990	27,9	4.964.940	27,0
Alquiler a precio de mercado	24.223	10,2	2.541.079	13,8
Alquiler a precio inferior al de mercado	7.203	3,0	465.878	2,5
Cesión gratuito	19.426	8,2	1.205.369	6,5

Gráfico 2.2.1: Hogares por régimen de tenencia de la vivienda (%)

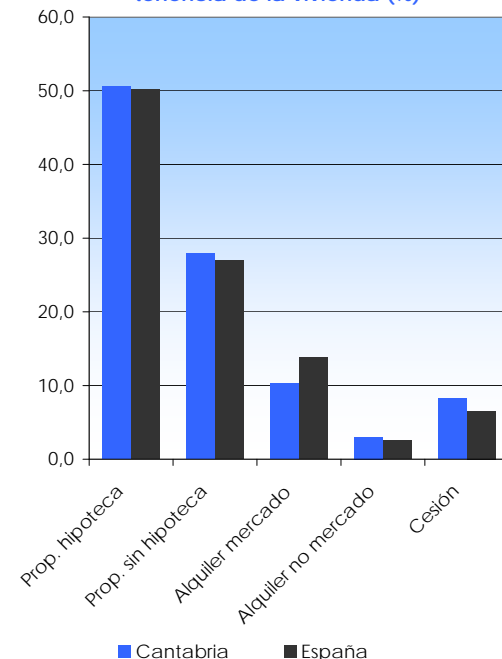


Tabla: 2.2.2: Hogares por tipo de edificio en el que se encuentra la vivienda

Tipo de edificio	Cantabria		España	
	Absoluto	%	Absoluto	%
Número de hogares	236.476		18.408.320	
Unifamiliar	49.451	20,9	2.076.460	11,3
Unifamiliar pareada	32.195	13,6	3.796.204	20,6
Piso en edificio con menos de 10 viviendas	38.561	16,3	3.808.233	20,7
Piso en edificio con 10 viviendas o más	115.248	48,7	8.656.159	47,0
No consta	1.021	0,43	71.264	0,4

Gráfico 2.2.2: Hogares por tipo de edificio en el que se encuentra la vivienda

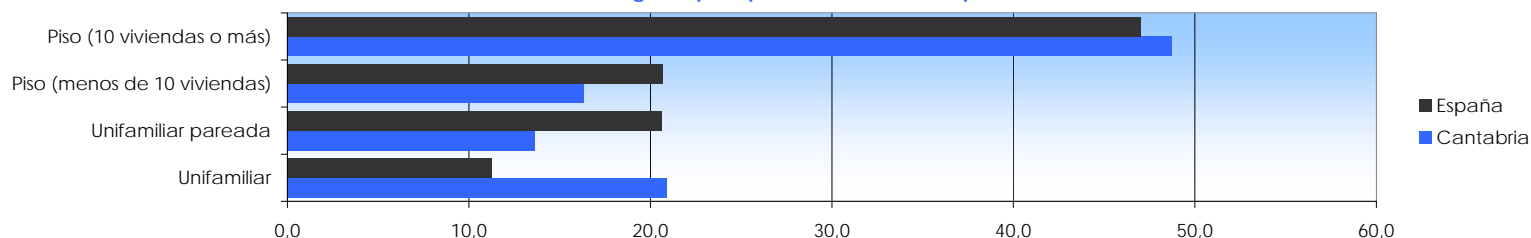
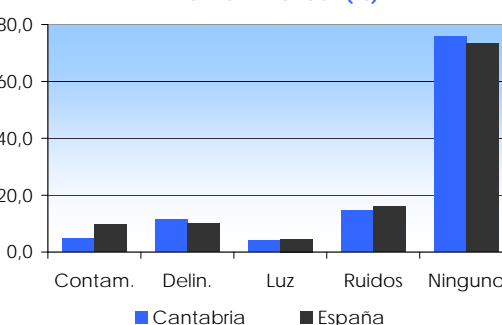


Tabla: 2.2.3: Hogares que sufren determinados problemas en la vivienda

Problemas en la vivienda	Cantabria		España	
	Absoluto	%	Absoluto	%
Número de hogares	236.476		18.408.320	
Contaminación y otros problemas ambientales	11.511	4,9	1.793.724	9,7
Delincuencia o vandalismos	27.299	11,5	1.845.205	10,0
Luz insuficiente	9.552	4,0	852.288	4,6
Ruidos producidos por vecinos o de la calle	34.831	14,7	2.926.656	15,9
Ningún problema	178.915	75,7	13.481.106	73,2

Gráfico 2.2.3: Hogares por problemas en la vivienda (%)



2. Hogares

2.3. Ingresos y gastos

Gráfico 2.3.1: Hogares por tramo de renta disponible (%)

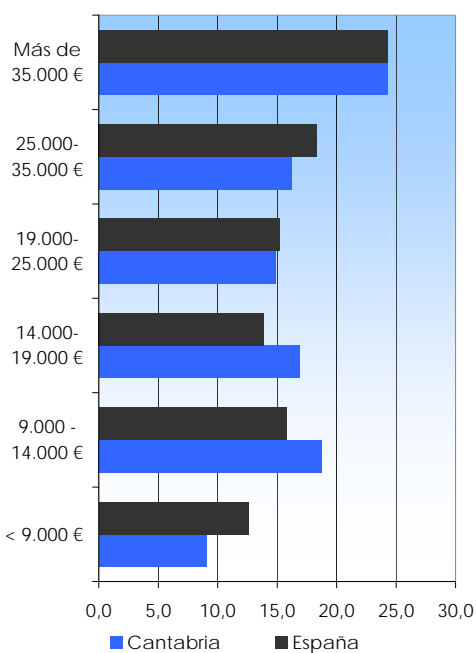


Tabla 2.3.1: Hogares por tramo de renta disponible

Tramos de renta disponible	Cantabria		España	
	Absoluto	%	Absoluto	%
Número de hogares	236.476		18.408.320	
Hasta 9.000 €	21.364	9,0	2.313.518	12,6
De 9.000 a 14.000 €	44.374	18,8	2.905.729	15,8
De 14.000 a 19.000 €	39.832	16,8	2.551.862	13,9
De 19.000 a 25.000 €	35.214	14,9	2.797.429	15,2
De 25.000 a 35.000 €	38.329	16,2	3.373.033	18,3
Más de 35.000 €	57.364	24,3	4.466.750	24,3

Tabla 2.3.2: Hogares por prestaciones sociales que reciben, según el tipo de prestación

Prestaciones	Cantabria		España	
	Absoluto	%	Absoluto	%
Número de hogares	236.476		18.408.320	
Hogares que perciben prestaciones sociales (1)	147.593	62,4	10.698.394	58,1
Perciben prestaciones por Desempleo	52.604	22,2	4.587.736	24,9
Perciben prestaciones por Jubilación	72.271	30,6	4.623.641	25,1
Perciben prestaciones por Supervivencia	41.655	17,6	2.301.366	12,5
Perciben prestaciones por Invalidez	15.343	6,5	995.470	5,4

Nota (1): Incluye prestaciones por enfermedad.

Tabla 2.3.3: Renta anual neta media por hogar, por persona y por unidad de consumo. Euros

Renta anual neta media (€)	Cantabria		España	
	Valores	Variación interanual	Valores	Variación interanual
Renta media por hogar	25.787	2,0	26.730	2,4
Renta media por persona	10.670	2,4	10.708	2,8
Renta media por unidad de consumo	15.484	2,1	15.842	2,8

Gráfico 2.3.2: Evolución de la Renta media (€)

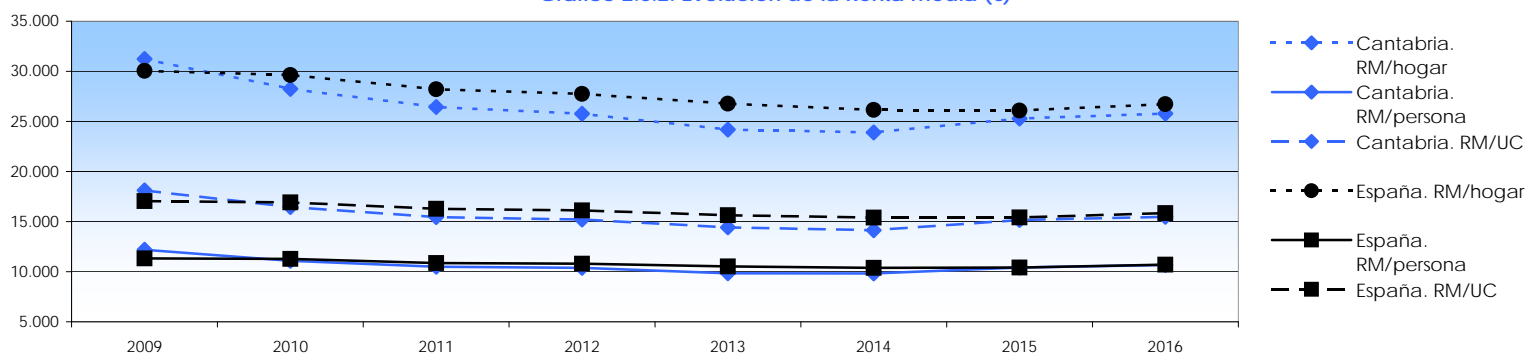
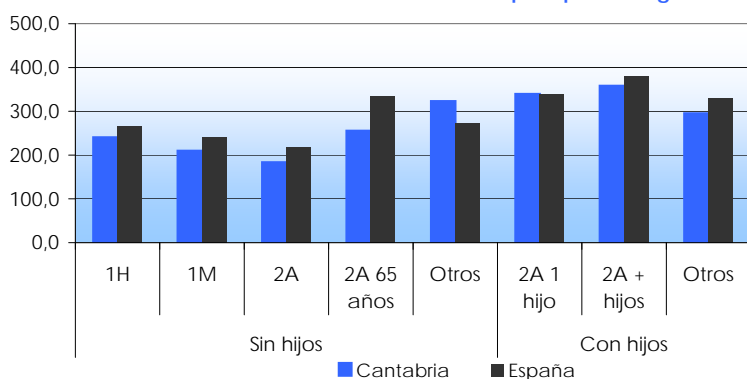


Tabla 2.3.4: Gastos mensuales medios de la vivienda por tipo de hogar. Euros

Tipología del hogar	Cantabria	España
Total	270,7	296,7
Hogares con 1 hombre en solitario	240,3	266,5
Hogares con 1 mujer en solitario	209,4	241,1
2 adultos sin hijos dependientes, 1 de 65 o más años	183,0	217,4
2 adultos sin hijos dependientes de 65 o más años	255,2	335,5
Otros hogares sin hijos dependientes	322,9	273,3
2 adultos con 1 hijo dependiente	339,2	339,8
2 adultos con 2 ó más hijos dependientes	357,8	380,9
Otros hogares con hijos dependientes	294,8	328,9
No consta	0,0	604,9

Gráfico 2.3.3: Gasto medio mensual por tipo de hogar



2. Hogares

2.3. Ingresos y gastos

Tabla 2.3.5: Gastos mensuales medios de la vivienda por tamaño del hogar. Euros

Tamaño del hogar	Cantabria	España
Total	270,7	296,7
Unipersonales	222,2	252,8
2 miembros	227,4	282,0
3 miembros	332,9	312,3
4 miembros	326,7	347,9
5 ó más miembros (1)	354,6	355,5

Nota (1): El número de observaciones muestrales en Cantabria es menor de 20, por lo que la cifra hay que interpretarla con cautela.

Tabla 2.3.7: Gastos mensuales medios de la vivienda por dificultades para llegar a fin de mes. Euros

Dificultad para llegar a fin de mes	Cantabria	España
Total	270,7	296,7
Con mucha dificultad	292,8	291,3
Con dificultad	301,4	294,8
Con cierta dificultad	250,2	294,4
Con cierta facilidad	266,1	297,7
Con facilidad	257,5	306,7
Con mucha facilidad (1)	160,3	330,1

Nota (1): El número de observaciones muestrales en Cantabria es menor de 20, por lo que la cifra hay que interpretarla con cautela.

2.4. Exclusión social

Tabla 2.4.1: Hogares por dificultad para llegar a fin de mes

Dificultad para llegar a fin de mes	Cantabria		España	
	Absoluto	%	Absoluto	%
Número de hogares	236.476		18.408.320	
Con mucha dificultad	30.446	12,9	2.816.216	15,3
Con dificultad	42.634	18,0	3.419.058	18,6
Con cierta dificultad	43.100	18,2	4.974.813	27,0
Con cierta facilidad	74.319	31,4	4.854.170	26,4
Con facilidad	44.483	18,8	2.171.167	11,8
Con mucha facilidad (1)	1.496	1,1	172.897	0,9

Nota (1): El número de observaciones muestrales en Cantabria es menor de 20, por lo que la cifra hay que interpretarla con cautela.

Tabla 2.4.2: Hogares por capacidad para afrontar gastos imprevistos

Capacidad afrontar gastos imprevisto	Cantabria		España	
	Absoluto	%	Absoluto	%
Número de hogares	236.476		18.408.320	
Sí	154.796	65,5	11.384.222	61,8
No	81.680	34,5	7.018.536	38,1

Tabla 2.3.6: Gastos mensuales medios de la vivienda por tramos de ingresos anuales del hogar. Euros

Tramos de ingresos	Cantabria	España
Total	270,7	296,7
Hasta 9.000 €	174,1	243,7
De 9.000 a 14.000 €	260,3	245,3
De 14.000 a 19.000 €	289,7	272,6
De 19.000 a 25.000 €	312,2	304,5
De 25.000 a 35.000 €	265,9	306,8
Más de 35.000 €	279,2	358,7

Tabla 2.3.8: Gastos mensuales medios de la vivienda por régimen de tenencia de la vivienda principal. Euros

Régimen de tenencia	Cantabria	España
Total	270,7	296,7
Propiedad sin hipoteca	193,0	199,7
Propiedad con hipoteca	320,7	360,6
Alquiler precio de mercado	593,5	600,1
Alquiler precio inferior al mercado (1)	388,4	291,9
Cesión gratuita (1)	133,1	138,4

Nota (1): El número de observaciones muestrales en Cantabria es menor de 20, por lo que la cifra hay que interpretarla con cautela.

Gráfico 2.4.1: Hogares por capacidad para llegar a fin de mes (%)

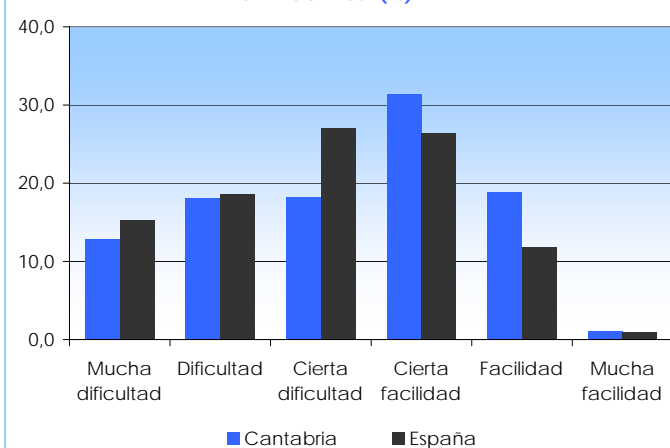
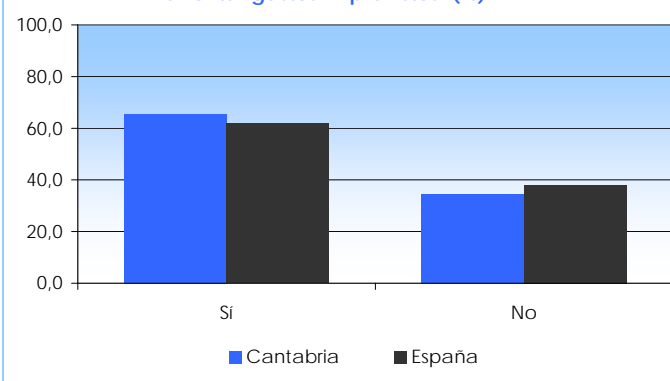


Gráfico 2.4.2: Hogares por capacidad para afrontar gastos imprevistos (%)



2.4. Exclusión social

Tabla 2.4.3: Hogares por capacidad para ir de vacaciones fuera de casa al menos una vez al año

Capacidad para ir de vacaciones	Cantabria		España	
	Absoluto	%	Absoluto	%
Número de hogares	236.476		18.408.320	
Sí	144.716	61,2	11.141.896	60,5
No	91.760	38,8	7.266.424	39,5

Gráfico 2.4.3: Hogares por la carga que suponen los gastos totales de la vivienda (%)

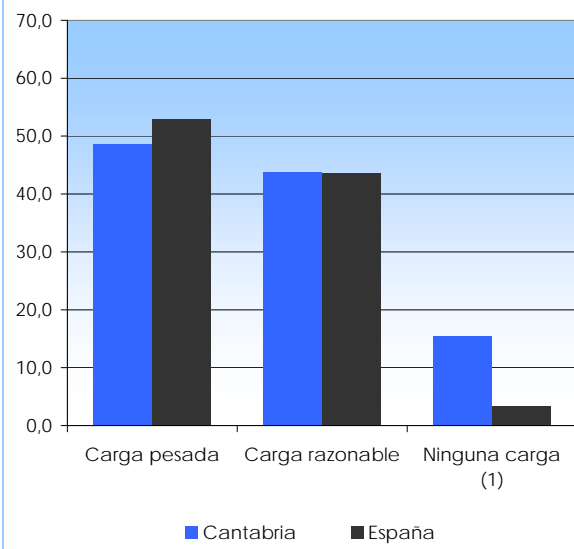


Tabla 2.4.4: Hogares por la carga que suponen los gastos totales de la vivienda

Carga de los gastos totales de vivienda	Cantabria		España	
	Absoluto	%	Absoluto	%
Número de hogares	236.476		18.408.320	
Carga pesada	114.927	48,6	9.744.132	52,9
Carga razonable	103.757	43,9	8.041.783	43,7
Ninguna carga (1)	17.793	15,5	621.069	3,4

Nota (1): El número de observaciones muestrales en Cantabria es menor de 20, por lo que la cifra hay que interpretarla con cautela.

Tabla 2.4.5: Hogares por la carga que suponen los desembolsos de compras a plazos o devoluciones de préstamos no relacionados con la vivienda

Carga de los gastos totales de vivienda	Cantabria			España		
	Absoluto	% total hogares	% total hogares con préstamos	Absoluto	% total hogares	% total hogares con préstamos
Número de hogares	236.476	100,00		18.408.320	100,00	
Hogares con préstamos	39.414	16,67	100,00	3.561.423	19,3	100,00
Carga pesada	12.003	5,1	30,5	1.780.132	9,7	50,0
Carga razonable	22.493	9,5	57,1	1.633.888	8,9	45,9
Ninguna carga (1)	4.917	12,5	12,5	146.492	0,8	4,1

Nota (1): El número de observaciones muestrales en Cantabria es menor de 20, por lo que la cifra hay que interpretarla con cautela.

Gráfico 2.4.4: Hogares por la carga que suponen pagos y préstamos. % total hogares

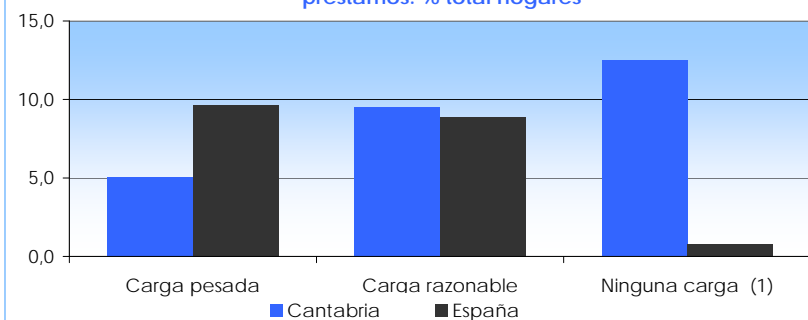


Gráfico 2.4.5: Hogares por la carga que suponen pagos y préstamos. % hogares con pagos aplazados

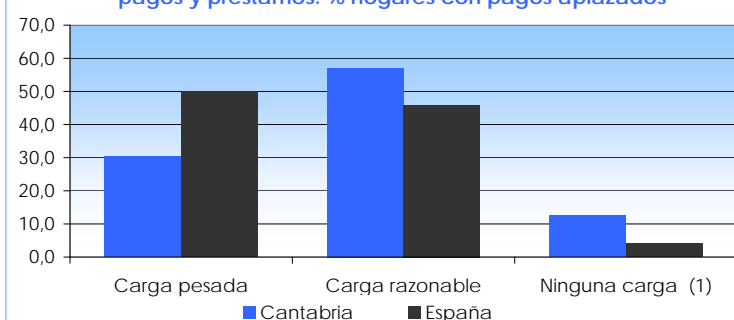
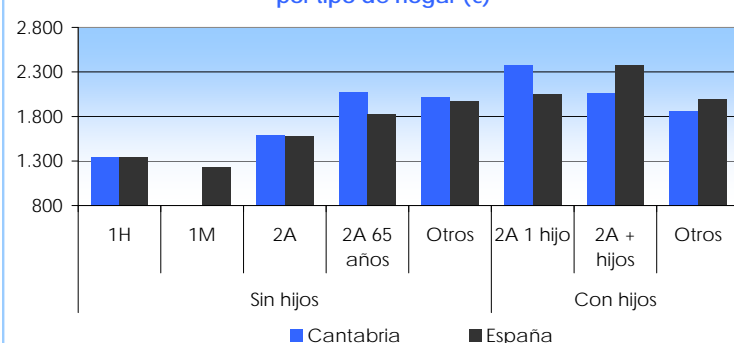


Tabla 2.4.6: Ingresos medios mínimos para llegar a fin de mes por tipología de hogar (€)

Tipología (1)	Cantabria	España
Hogares con 1 hombre en solitario	1.348	1.347
Hogares con 1 mujer en solitario	704	1.231
2 adultos sin hijos dependientes, 1 de 65 o más	1.590	1.585
2 adultos sin hijos dependientes de 65 o más	2.076	1.823
Otros hogares sin hijos dependientes	2.016	1.972
2 adultos con 1 hijo dependiente	2.381	2.056
2 adultos con 2 ó más hijos dependientes	2.062	2.375
Otros hogares con hijos dependientes	1.858	2.001

Nota (1): El número de observaciones muestrales en Cantabria es menor de 20, por lo que la cifra hay que interpretarla con cautela.

Gráfico 2.4.6: Ingresos mínimos para llegar a fin de mes por tipo de hogar (€)



2. Hogares

2.5. Características de los hogares por persona responsable

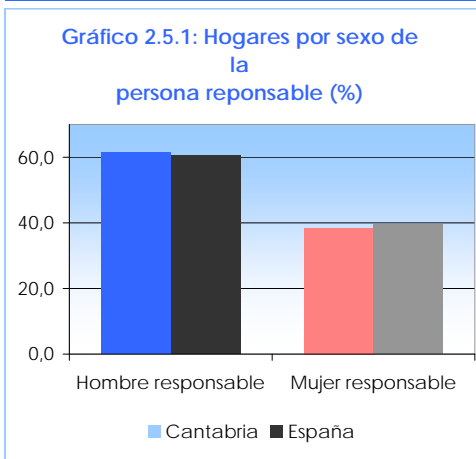


Tabla 2.5.1: Hogares por sexo de la persona responsable

Sexo	Cantabria		España	
	Absoluto	%	Absoluto	%
Número de hogares	236.476		18.408.320	
Hombre responsable	145.527	61,5	11.124.191	60,4
Mujer responsable	90.949	38,5	7.284.129	39,6

Tabla 2.5.2: Edad media de la persona responsable del hogar por sexo

Edad media	Cantabria	España
Hombre responsable	56,9	54,8
Mujer responsable	60,2	57,1
Edad media del responsable	58,2	55,7

Tabla 2.5.3: Hogares de Cantabria por tipología y sexo de la persona responsable

Tipo de hogar	Hombres		Mujeres		Ambos sexos	
	Absoluto	%	Absoluto	%	Absoluto	%
Número de hogares	145.527		90.949		236.476	
Hogares con 1 hombre en solitario	26.642	18,3	26.642	11,3
Hogares con 1 mujer en solitario	37.526	41,3	37.526	15,9
2 adultos sin hijos dependientes, 1 de 65 o más años (1)	24.463	16,8	8.554	9,4	33.017	14,0
2 adultos sin hijos dependientes de 65 o más años (1)	24.829	17,1	9.916	10,9	34.745	14,7
Otros hogares sin hijos dependientes (1)	23.863	16,4	7.119	7,8	30.982	13,1
2 adultos con 1 hijo dependiente (1)	20.112	13,8	10.859	11,9	30.972	13,1
2 adultos con 2 ó más hijos dependientes (1)	19.324	13,3	9.002	9,9	28.326	12,0
Otros hogares con hijos dependientes (2)	6.295	4,3	7.972	8,8	14.268	6,0

Notas: (1) El número de observaciones muestrales de las mujeres es menor de 20, por lo que la cifra hay que interpretarla con cautela.

(2) El número de observaciones muestrales de los hombres es menor de 20, por lo que la cifra hay que interpretarla con cautela.

Tabla 2.5.4: Hogares de Cantabria por estado civil de la persona responsable

Estado civil	Hombres		Mujeres		Ambos sexos	
	Absoluto	%	Absoluto	%	Absoluto	%
Número de hogares	145.527		90.949		236.476	
Soltero/a	27.687	19,0	14.538	16,0	42.226	17,9
Casado/a	100.301	68,9	25.651	28,2	125.952	53,3
Separado/a o Divorciado/a (1)	12.229	8,4	13.492	14,8	25.721	10,9
Viudo/a (2)	5.310	3,6	37.267	41,0	42.577	18,0
No consta (1)	0	0,0	0	0,0	0	0,0

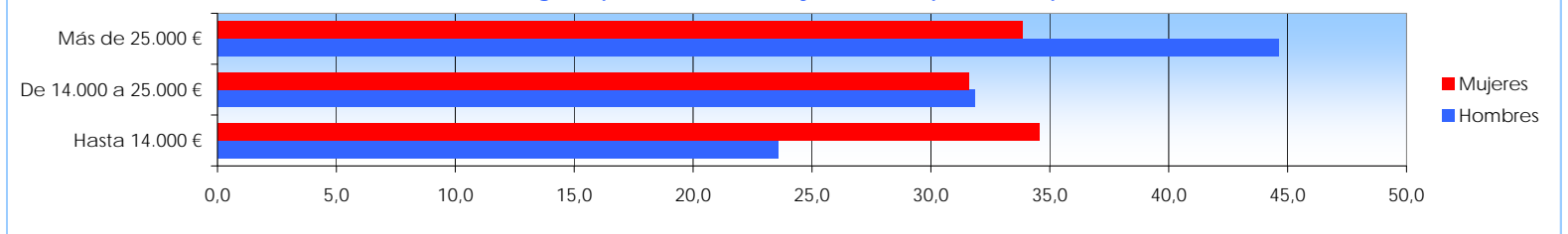
Notas: (1) El número de observaciones muestrales es menor de 20, por lo que la cifra hay que interpretarla con cautela.

(2) El número de observaciones muestrales de los hombres es menor de 20, por lo que la cifra hay que interpretarla con cautela.

Tabla 2.5.5: Hogares de Cantabria por tramo de renta disponible del hogar y sexo de la persona responsable

Tramos de renta disponible	Hombres		Mujeres		Ambos sexos	
	Absoluto	%	Absoluto	%	Absoluto	%
Número de hogares	145.527		90.949		236.476	
Hasta 14.000 €	34.301	23,6	31.437	34,6	65.737	27,8
De 14.000 a 25.000 €	46.301	31,8	28.745	31,6	75.046	31,7
Más de 25.000 €	64.926	44,6	30.767	33,8	95.693	40,5

Gráfico 2.5.2: Hogares por tramo de renta y sexo de la persona responsable (%)



3. Personas. Adultos y cuidado de niños

3.1. Características de los adultos

Tabla 3.1.1: Adultos por grupo de edad y sexo

Grupo de edad (1)	Cantabria						España					
	Hombres		Mujeres		Ambos sexos		Hombres		Mujeres		Ambos sexos	
	Absoluto	%	Absoluto	%	Absoluto	%	Absoluto	%	Absoluto	%	Absoluto	%
Adultos	234.708		252.178		486.886		18.737.456		19.754.399		38.491.855	
De 16 a 29 años	31.125	13,3	31.539	12,5	62.664	12,9	2.982.192	15,9	2.869.729	14,5	5.851.921	15,2
De 30 a 44 años	65.889	28,1	65.765	26,1	131.654	27,0	5.376.979	28,7	5.355.174	27,1	10.732.152	27,9
De 45 a 64 años	86.496	36,9	82.493	32,7	168.989	34,7	6.480.749	34,6	6.545.930	33,1	13.026.679	33,8
De 65 ó más años	51.198	21,8	72.380	28,7	123.578	25,4	3.897.537	20,8	4.983.566	25,2	8.881.103	23,1

Nota (1): Los grupos de edad se calculan por la edad de los adultos a 31 de diciembre de 2012.

Tabla 3.1.2: Adultos por estado civil y sexo

Estado civil	Cantabria						España					
	Hombres		Mujeres		Ambos sexos		Hombres		Mujeres		Ambos sexos	
	Absoluto	%	Absoluto	%	Absoluto	%	Absoluto	%	Absoluto	%	Absoluto	%
Adultos	234.708		252.178		486.886		18.737.456		19.754.399		38.491.855	
Soltero/a	82.777	35,3	64.531	25,6	147.309	30,3	6.966.329	37,2	5.748.001	29,1	12.714.331	33,0
Casado/a	129.553	55,2	130.884	51,9	260.437	53,5	10.163.947	54,2	10.166.256	51,5	20.330.203	52,8
Separado/Divorciado/a (1)	16.203	6,9	15.003	5,9	31.206	6,4	957.454	5,1	1.366.421	6,9	2.323.875	6,0
Viudo/a (2)	6.175	2,6	41.759	16,6	47.934	9,8	649.726	3,5	2.473.721	12,5	3.123.447	8,1

Notas: (1) El número de observaciones muestrales en Cantabria es menor de 20, por lo que la cifra hay que interpretarla con cautela.

(2) El número de observaciones muestrales de los hombres en Cantabria es menor de 20, por lo que la cifra hay que interpretarla con cautela.

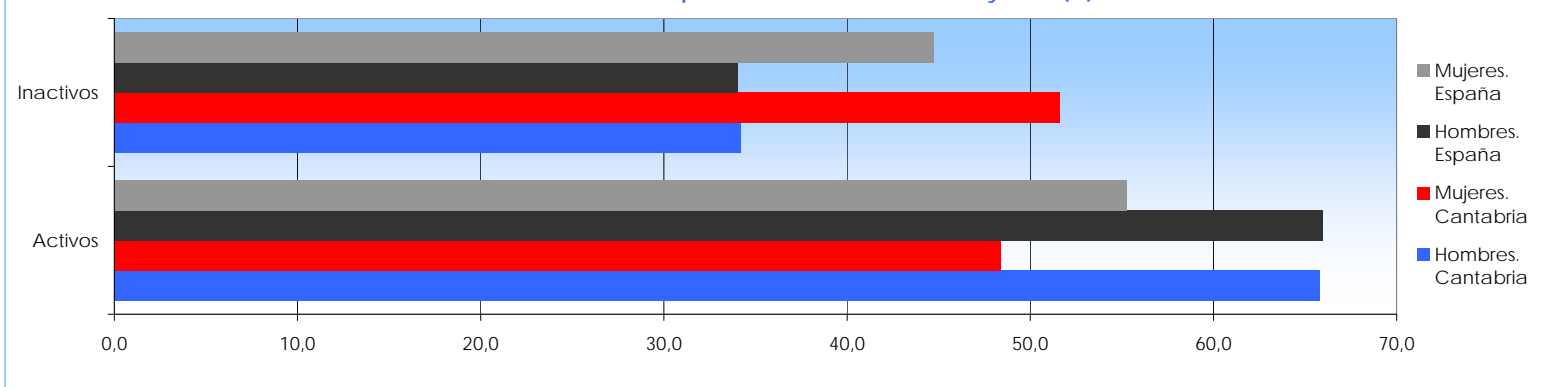
3.2. Trabajo y condiciones de vida de los adultos

Tabla 3.2.1: Adultos por sexo y relación con la actividad

Actividad	Cantabria						España					
	Hombres		Mujeres		Ambos sexos		Hombres		Mujeres		Ambos sexos	
	Absoluto	%	Absoluto	%	Absoluto	%	Absoluto	%	Absoluto	%	Absoluto	%
Adultos	234.708		252.178		486.886		18.737.456		19.754.399		38.491.855	
Activos	154.421	65,8	122.056	48,4	276.478	56,8	12.357.298	65,9	10.917.071	55,3	23.274.369	60,5
Ocupados	116.780	49,8	101.193	40,1	217.973	44,8	9.680.221	51,7	8.099.644	41,0	17.779.865	46,2
Asalariados	95.308	40,6	83.751	33,2	179.059	36,8	7.671.721	40,9	7.084.641	35,9	14.756.361	38,3
Empresarios	21.472	9,1	17.442	6,9	38.914	8,0	2.008.500	10,7	1.015.003	5,1	3.023.503	7,9
Parados	37.641	16,0	20.863	8,3	58.504	12,0	2.677.077	14,3	2.817.428	14,3	5.494.505	14,3
Inactivos	80.287	34,2	130.121	51,6	210.408	43,2	6.380.158	34,1	8.837.328	44,7	15.217.486	39,5
Jubilados	58.348	24,9	44.909	17,8	103.257	21,2	4.097.216	21,9	2.316.842	11,7	6.414.057	16,7
Estudiantes	12.947	5,5	17.284	6,9	30.231	6,2	1.430.973	7,6	1.414.236	7,2	2.845.209	7,4
Otros inactivos	8.992	3,8	67.929	26,9	76.921	15,8	851.969	4,5	5.106.250	25,8	5.958.219	15,5

Nota: (1) El número de observaciones muestrales es menor de 20, por lo que la cifra hay que interpretarla con cautela.

Gráfico 3.2.1: Adultos por relación con la actividad y sexo (%)



3. Personas. Adultos y cuidado de niños

3.2. Trabajo y condiciones de vida de los adultos

Tabla 3.2.2: Adultos por sexo y estado general de salud

Estado de salud	Cantabria						España					
	Hombres		Mujeres		Ambos sexos		Hombres		Mujeres		Ambos sexos	
	Absoluto	%	Absoluto	%	Absoluto	%	Absoluto	%	Absoluto	%	Absoluto	%
Adultos	234.708		252.178		486.886		18.737.456		19.754.399		38.491.855	
Muy Bueno	39.486	16,8	22.920	9,1	62.407	12,8	3.232.028	17,2	2.766.467	14,0	5.998.495	15,6
Bueno	132.702	56,5	144.416	57,3	277.118	56,9	10.873.872	58,0	11.022.716	55,8	21.896.588	56,9
Regular	40.309	17,2	59.885	23,7	100.194	20,6	3.589.199	19,2	4.340.228	22,0	7.929.426	20,6
Malo (2)	17.403	7,4	20.765	8,2	38.168	7,8	836.784	4,5	1.275.192	6,5	2.111.975	5,5
Muy Malo (1)	4.807	2,0	4.192	1,7	8.999	1,8	205.573	1,1	348.787	1,8	554.361	1,4
No consta (1)	0	0,0	0	0,0	0	0,0	0	0,0	1.010	0,0	1.010	0,0

Notas: (1) El número de observaciones muestrales en Cantabria es menor de 20, por lo que la cifra hay que interpretarla con cautela.

(2) El número de observaciones muestrales de los hombres en Cantabria es menor de 20, por lo que la cifra hay que interpretarla con cautela.

Tabla 3.2.3: Adultos que sufren enfermedades crónicas y adultos con limitación en su actividad diaria (6 últimos meses) por sexo

Enfermedad crónica y limitaciones	Cantabria						España	
	Hombres		Mujeres		Ambos sexos		Ambos sexos	
	Absoluto	%	Absoluto	%	Absoluto	%	Absoluto	%
Adultos	234.708		252.178		486.886		38.491.855	
Personas que tienen alguna enfermedad	77.402	33,0	97.092	38,5	174.494	35,8	11.873.025	30,8
Limitado pero no gravemente	45.022	4,7	45.477	18,0	90.499	18,6	6.872.907	17,9
Gravemente limitado	11.138	19,2	15.448	6,1	26.587	5,5	1.763.442	4,6

Tabla 3.2.4. Adultos que han tenido necesidad de ir al médico, al dentista o recibir tratamiento y no han podido (últimos 12 meses)

Necesidades médicas y dentales	Cantabria		España	
	Absoluto	%	Absoluto	%
Adultos	486.886		38.491.855	
Médico o tratamiento médico	19.260	4,0	526.805	1,4
Dentista o tratamiento dental	4.307	0,9	132.754	0,3

3.3. Enseñanza y formación de los adultos

Tabla 3.3.1: Adultos por sexo y nivel de formación alcanzado

Nivel de formación	Cantabria						España					
	Hombres		Mujeres		Ambos sexos		Hombres		Mujeres		Ambos sexos	
	Absoluto	%	Absoluto	%	Absoluto	%	Absoluto	%	Absoluto	%	Absoluto	%
Adultos	234.708		252.178		486.886		18.737.456		19.754.399		38.491.855	
E. primaria o inferior	43.572	18,6	52.559	20,8	96.132	19,7	4.179.908	22,3	5.300.981	26,8	9.480.889	24,6
E. secundaria 1ª etapa	65.741	28,0	61.543	24,4	127.284	26,1	5.229.349	27,9	4.659.169	23,6	9.888.518	25,7
E. secundaria 2ª etapa y postsecundaria no superior	64.419	27,4	65.378	25,9	129.797	26,7	4.190.217	22,4	4.091.735	20,7	8.281.952	21,5
E. superior	60.975	26,0	72.698	28,8	133.674	27,5	5.129.360	27,4	5.696.888	28,8	10.826.248	28,1
No consta	0	0,0	0	0,0	0	0,0	8.622	0,0	5.626	0,0	14.248	0,0

3.4. Cuidado de niños

Tabla 3.4.1: Porcentaje de niños menores de 12 años que asisten a centros de educación

Centro	Cantabria		España	
	Horas semanales	% niños	Horas semanales	% niños
En centro preescolar o infantil	20,2	76,5	28,9	46,5
En Centro educación obligatoria	27,5	100,0	29,6	99,7

3. Personas. Adultos y cuidado de niños

3.5. Adultos. Necesidades básicas, actividades sociales y de ocio y bienes duraderos

Tabla 3.5.1: Sustitución de las ropas estropeadas por otras nuevas (que no sean de segunda mano)

Capacidad	Cantabria		España	
	Absoluto	%	Absoluto	%
Adultos	486.886		38.491.855	
Sí	420.808	86,4	35.422.068	92,0
No, porque no puede permitírselo	34.937	7,2	2.425.476	6,3
No, por otras razones	31.141	6,4	644.152	1,7
No consta	0	0,0	159	0,0

Tabla 3.5.2: Tenencia de dos pares de zapatos, o un par adecuado para cualquier época del año

Capacidad	Cantabria		España	
	Absoluto	%	Absoluto	%
Adultos	486.886		38.491.855	
Sí	478.535	98,3	37.526.066	97,8
No, no puede permitírselo	4.987	1,0	811.347	2,1
No, por otras razones	3.364	0,7	154.283	0,4
No consta	0	0,0	159	0,0

Gráfico 3.5.1: Adultos con capacidad de sustituir ropa y tenencia de zapatos adecuados (%)

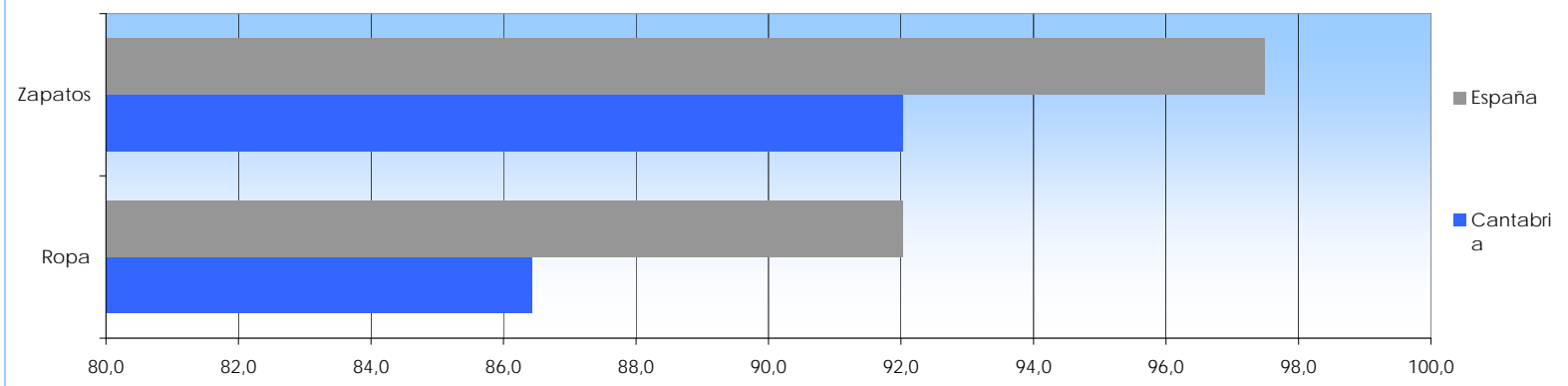


Tabla 3.5.3: Capacidad de reunión con amigos y/o familiares para comer o tomar algo al menos una vez al mes por sexo

Capacidad	Cantabria						España					
	Hombres		Mujeres		Ambos sexos		Hombres		Mujeres		Ambos sexos	
	Absoluto	%	Absoluto	%	Absoluto	%	Absoluto	%	Absoluto	%	Absoluto	%
Adultos	234.708		252.178		486.886		18.737.456		19.754.399		38.491.855	
Sí	217.250	92,6	232.117	92,0	449.367	92,3	15.792.901	84,3	16.090.677	81,5	31.883.578	82,8
No, porque no puede permitírselo	9.091	3,9	8.350	3,3	17.440	3,6	1.660.938	8,9	2.011.957	10,2	3.672.895	9,5
No, por otras razones	8.367	3,6	11.711	4,6	20.079	4,1	1.283.617	6,9	1.651.607	8,4	2.935.223	7,6
No consta	0	0,0	0	0,0	0	0,0	0	0,0	159	0,0	159	0,0

Gráfico 3.5.2: Adultos por capacidad para reunirse con amigos y familiares (%)

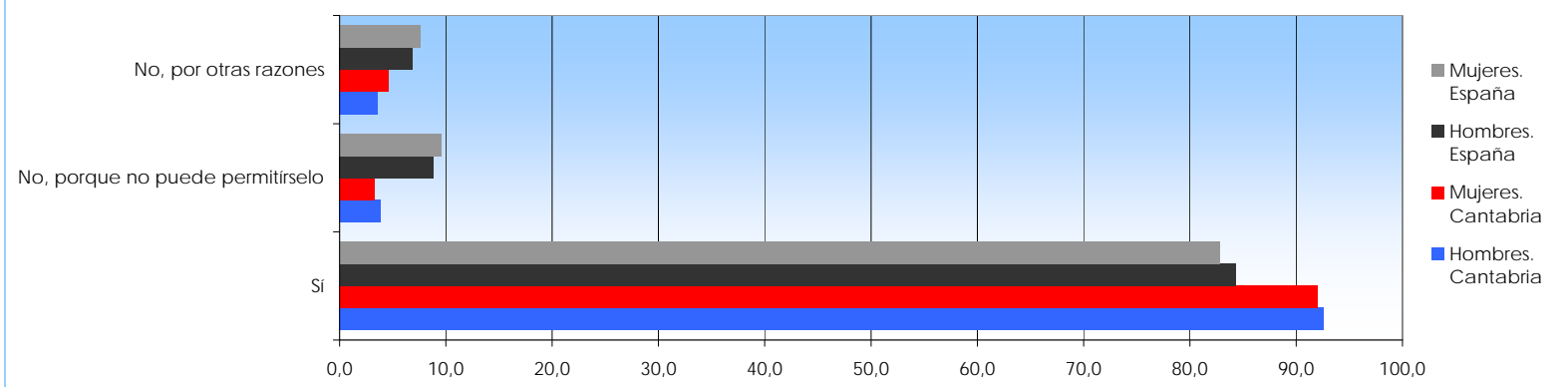


Tabla 3.5.4: Capacidad para participar regularmente en actividades de ocio tales como deportes, cine, conciertos, por sexo

Capacidad	Cantabria						España					
	Hombres		Mujeres		Ambos sexos		Hombres		Mujeres		Ambos sexos	
	Absoluto	%	Absoluto	%	Absoluto	%	Absoluto	%	Absoluto	%	Absoluto	%
Adultos	234.708		252.178		486.886		18.737.456		19.754.399		38.491.855	
Sí	169.726	72,3	164.841	65,4	334.567	68,7	11.814.103	63,1	11.551.579	58,5	23.365.683	60,7
No, porque no puede permitírselo	11.547	4,9	20.077	8,0	31.624	6,5	2.982.004	15,9	3.538.618	17,9	6.520.622	16,9
No, por otras razones	53.435	22,8	67.260	26,7	120.695	24,8	3.941.349	21,0	4.664.044	23,6	8.605.392	22,4
No consta	0	0,0	0	0,0	0	0,0	0	0,0	159	0,0	159	0,0

3. Personas. Adultos y cuidado de niños

3.5. Adultos. Necesidades básicas, actividades sociales y de ocio y bienes duraderos

Gráfico 3.5.3: Adultos por capacidad para realizar actividades de ocio por sexo (%)

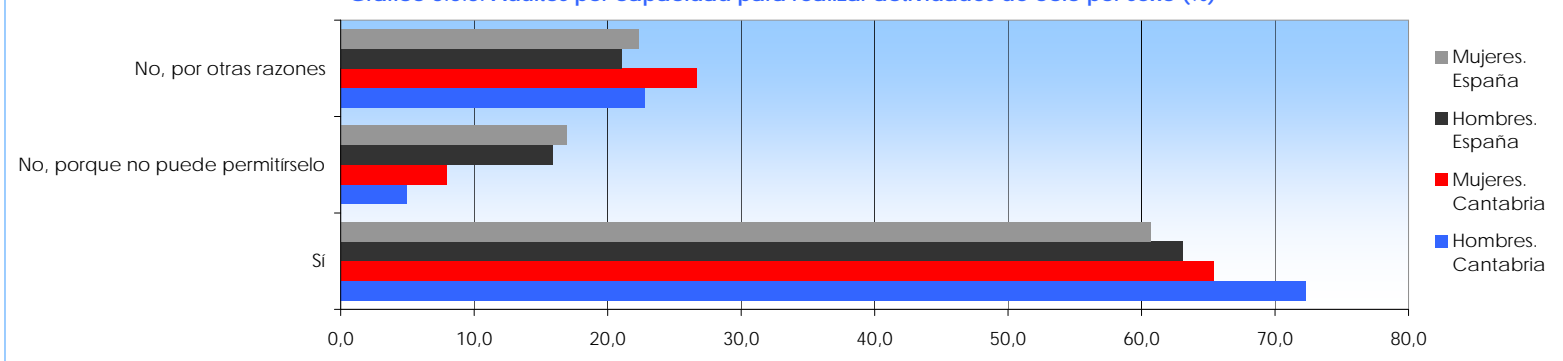


Tabla 3.5.5: Capacidad de gastar una pequeña cantidad de dinero en uno mismo cada semana

Capacidad	Cantabria						España					
	Hombres		Mujeres		Ambos sexos		Hombres		Mujeres		Ambos sexos	
	Absoluto	%	Absoluto	%	Absoluto	%	Absoluto	%	Absoluto	%	Absoluto	%
Adultos	234.708		252.178		486.886		18.737.456		19.754.399		38.491.855	
Sí	204.211	87,0	207.325	82,2	411.535	84,5	11.814.103	63,1	11.551.579	58,5	23.365.683	60,7
No, porque no puede permitírselo	14.830	6,3	19.448	7,7	34.278	7,0	2.982.004	15,9	3.538.618	17,9	6.520.622	16,9
No, por otras razones	15.667	6,7	25.406	10,1	41.073	8,4	3.941.349	21,0	4.664.044	23,6	8.605.392	22,4
No consta	0	0,0	0	0,0	0	0,0	0	0,00	159	0,0	159	0,00

Gráfico 3.5.4: Adultos por capacidad para gastar pequeñas cantidades de dinero en uno mismo por sexo (%)

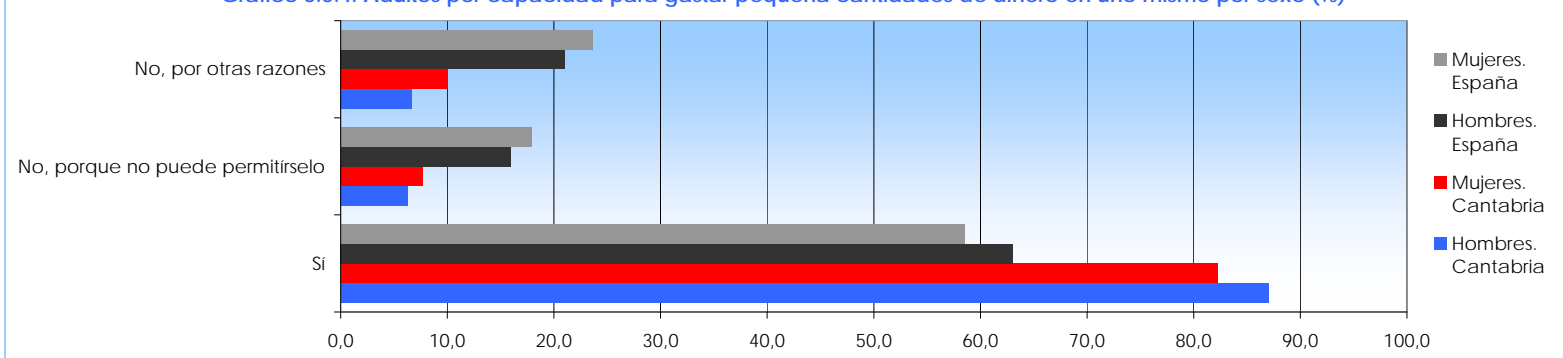
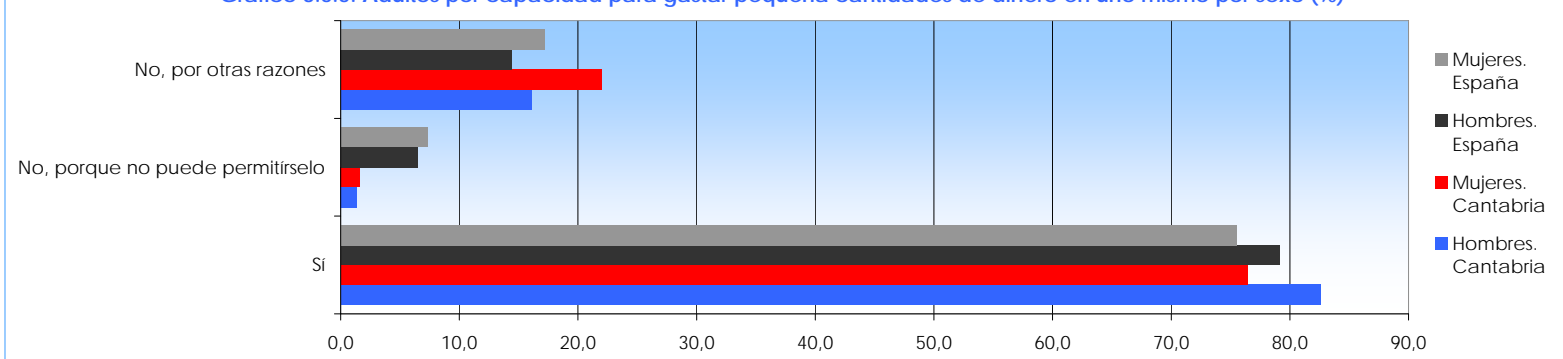


Tabla 3.5.6: Dispone de conexión a internet (fija o móvil) para uso personal en el hogar

Capacidad	Cantabria						España					
	Hombres		Mujeres		Ambos sexos		Hombres		Mujeres		Ambos sexos	
	Absoluto	%	Absoluto	%	Absoluto	%	Absoluto	%	Absoluto	%	Absoluto	%
Adultos	234.708		252.178		486.886		18.737.456		19.754.399		38.491.855	
Sí	193.762	82,6	192.730	76,4	386.492	79,4	14.823.859	79,1	14.915.094	75,5	29.738.953	77,3
No, porque no puede permitírselo	3.229	1,4	4.077	1,6	7.306	1,5	1.210.191	6,5	1.447.098	7,3	2.657.289	6,9
No, por otras razones	37.717	16,1	55.371	22,0	93.088	19,1	2.703.406	14,4	3.392.048	17,2	6.095.454	15,8
No consta	0	0,0	0	0,0	0	0,0	0	0,00	159	0,0	159	0,00

Gráfico 3.5.5: Adultos por capacidad para gastar pequeñas cantidades de dinero en uno mismo por sexo (%)



4. Acceso a los servicios

4.1. Adultos. Educación y formación formales (últimos 12 meses)

Tabla 4.1.1: Le hubiera gustado cursar algún tipo de estudio o formación pero no lo hizo (solo planes oficiales de estudios)

Capacidad	Cantabria						España					
	Hombres		Mujeres		Ambos sexos		Hombres		Mujeres		Ambos sexos	
	Absoluto	%	Absoluto	%	Absoluto	%	Absoluto	%	Absoluto	%	Absoluto	%
Adultos no estudiando	220.241		227.335		447.576		16.814.877		17.777.256		34.592.133	
Si	30.971	14,1	42.118	18,5	73.089	16,3	3.409.006	20,3	3.994.321	22,5	7.403.328	21,4
No	189.270	85,9	185.217	81,5	374.487	83,7	13.396.634	79,7	13.757.397	77,4	27.154.030	78,5
No consta	0	0,0	0	0,0	0	0,0	9.237	0,1	25.538	0,1	34.775	0,1

Gráfico 4.1.1: Adultos por capacidad para cursar estudios o formación (%)

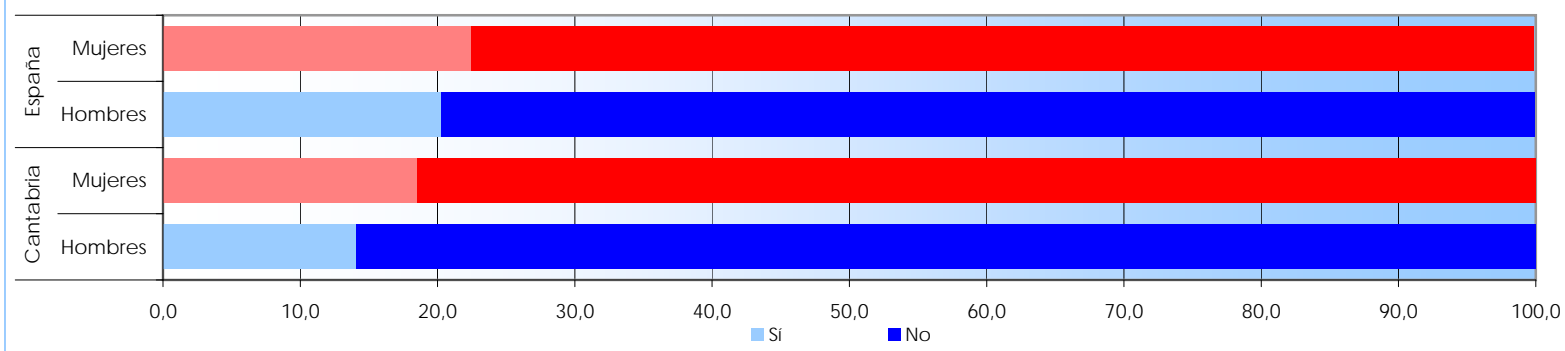


Tabla 4.1.2: Razones por las que no puedo realizar los estudios deseados

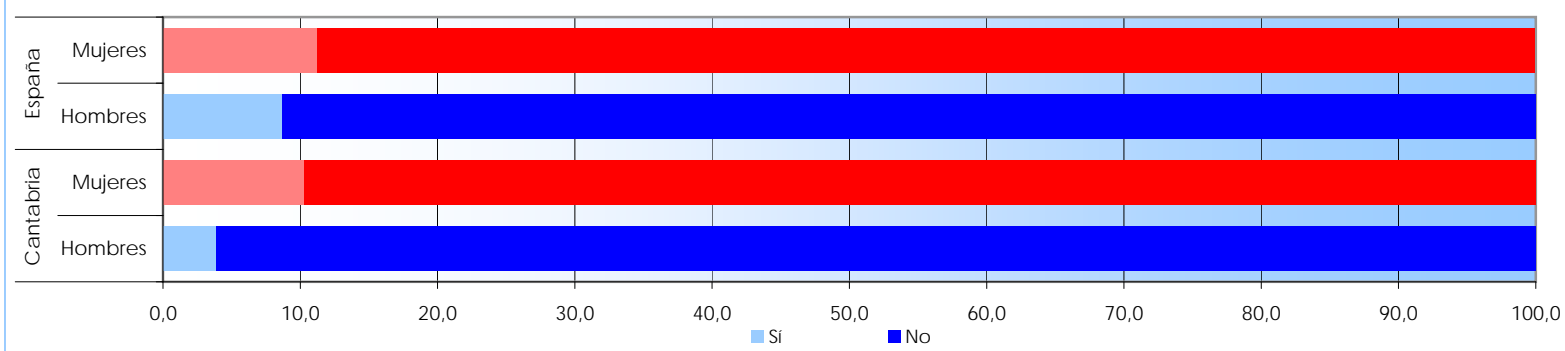
Capacidad	Cantabria						España					
	Hombres		Mujeres		Ambos sexos		Hombres		Mujeres		Ambos sexos	
	Absoluto	%	Absoluto	%	Absoluto	%	Absoluto	%	Absoluto	%	Absoluto	%
Adultos no pudieron estudiar	30.971		42.118		73.089		3.409.006		3.994.321		7.403.328	
No pudo permitírselo (1)	3.629	11,7	4.733	11,2	8.362	11,4	797.306	23,4	1.028.636	25,8	1.825.942	24,7
Limitaciones de tiempo	13.067	42,2	20.899	49,6	33.967	46,5	1.795.799	52,7	2.127.842	53,3	3.923.641	53,0
No disponibilidad curso adecuado (1)	6.432	20,8	7.422	17,6	13.854	19,0	238.403	7,0	212.347	5,3	450.751	6,09
Otras razones	7.842	25,3	9.064	21,5	16.906	23,1	577.498	16,9	625.496	15,7	1.202.994	16,25

Notas: (1) El número de observaciones muestrales de las para Cantabria es menor de 20, por lo que la cifra hay que interpretarla con cautela.

Tabla 4.1.3: Realización de programas de formación relacionado con actividades de ocio (talleres, escuela deportes, cursos internet)

Capacidad	Cantabria						España					
	Hombres		Mujeres		Ambos sexos		Hombres		Mujeres		Ambos sexos	
	Absoluto	%	Absoluto	%	Absoluto	%	Absoluto	%	Absoluto	%	Absoluto	%
Adultos no estudiando	220.241		227.335		447.576		16.814.877		17.777.256		34.592.133	
Si	8.579	3,9	23.329	10,3	31.908	43,7	1.457.052	8,7	2.000.422	11,3	3.457.474	10,0
No	211.662	96,1	204.006	89,7	415.668	568,7	15.351.980	91,3	15.770.160	88,7	31.122.140	90,0
No consta	0	0,0	0	0,0	0	0,0	5.845	0,03	6.674	0,0	12.519	0,04

Gráfico 4.1.2: Adultos por realización programas de formación actividades ocio (%)



4. Acceso a los servicios

4.1. Adultos. Educación y formación formales (últimos 12 meses)

Tabla 4.1.4: Realización de programas de formación relacionado con la actividad profesional

Capacidad	Cantabria						España					
	Hombres		Mujeres		Ambos sexos		Hombres		Mujeres		Ambos sexos	
	Absoluto	%	Absoluto	%	Absoluto	%	Absoluto	%	Absoluto	%	Absoluto	%
Adultos	220.241		227.335		447.576		16.814.877		17.777.256		34.592.133	
Si	42.278	19,2	32.173	14,2	74.451	16,6	3.514.014	20,9	3.018.190	17,0	6.532.203	18,9
No	177.963	80,8	195.162	85,8	373.125	83,4	13.285.838	79,0	14.752.392	83,0	28.038.230	81,1
No consta	0	0,0	0	0,0	0	0,0	15.026	0,1	6.674	0,0	21.700	0,1

Gráfico 4.1.3: Adultos por realización programas de formación actividad profesional (%)

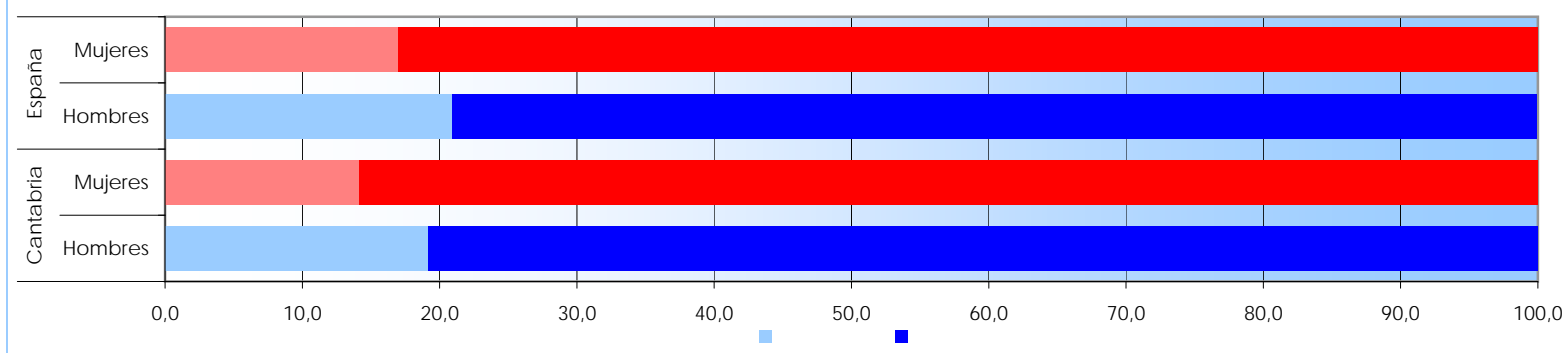


Tabla 4.1.5: Razones para no realizar programas de formación relacionado con la actividad profesional

Capacidad	Cantabria						España					
	Hombres		Mujeres		Ambos sexos		Hombres		Mujeres		Ambos sexos	
	Absoluto	%	Absoluto	%	Absoluto	%	Absoluto	%	Absoluto	%	Absoluto	%
Adultos no realizaron cursos	177.963		195.162		373.125		13.285.838		14.752.392		28.038.230	
No está interesado	77.776	43,7	68.044	34,9	145.819	39,1	4.387.447	33,0	4.397.185	29,8	8.784.632	31,3
Limitaciones de tiempo	14.934	8,4	33.194	17,0	48.128	12,9	1.809.819	13,6	2.265.081	15,4	4.074.901	14,5
No hay ningún curso adecuado	16.472	9,3	7.139	3,7	23.610	6,3	656.737	4,9	511.018	3,5	1.167.755	4,2
La empresa no lo ofrece	11.737	6,6	12.471	6,4	24.208	6,5	803.748	6,0	733.156	5,0	1.536.905	5,5
Otras razones	57.045	32,1	74.315	38,1	131.360	35,2	5.626.657	42,4	6.841.298	46,4	12.467.955	44,5

4.2. Hogares.

Tabla 4.2.1: Como puede el hogar permitirse el pago de estudios formales

Dificultades	Cantabria		España	
	Absoluto	%	Absoluto	%
Hogares	236.476		18.408.320	
Con dificultades	20.929	8,9	2.604.296	14,1
Con facilidad	21.333	9,0	2.012.011	10,9
Con mucha facilidad	10.774	4,6	124.739	0,7

Tabla 4.2.3: Dificultades para el pago de servicios sanitarios (últimos 12 meses)

Dificultades	Cantabria		España	
	Absoluto	%	Absoluto	%
Con pago por servicios	89.493		11.142.590	
Con dificultades	14.265	15,9	1.799.227	16,1
Con cierta dificultad	12.709	14,2	2.080.208	18,7
Con cierta facilidad	24.739	27,6	3.665.042	32,9
Con facilidad	37.780	42,2	3.595.753	32,3

Tabla 4.2.2: Hogares que han tenido que pagar por servicios sanitarios (últimos 12 meses)

Servicios sanitarios	Cantabria		España	
	Absoluto	%	Absoluto	%
Utilizados servicios sanitarios	218.407		16.599.833	
Con pago por servicios	89.493	41,0	11.142.590	67,1

Tabla 4.2.4: Hogares con personas con necesidades: mayores, crónicos

Personas con necesidades	Cantabria		España	
	Absoluto	%	Absoluto	%
Hogares mayores/cronicos	47.494		3.010.676	
Sin cuidados	39.130	82,4	2.577.274	85,6
Con necesidad de cuidados	14.450	30,4	766.845	25,5

5. Indicadores de pobreza

5.1. Persona situadas por debajo del umbral de la pobreza (umbral del 60% de España)

Tabla 5.1.1: Evolución Tasa de riesgo de pobreza

Año	Cantabria	España
2011	16,7	20,6
2012	17,7	20,8
2013	17,8	20,4
2014	20,6	22,2
2015	14,9	22,1
2016	15,3	22,3

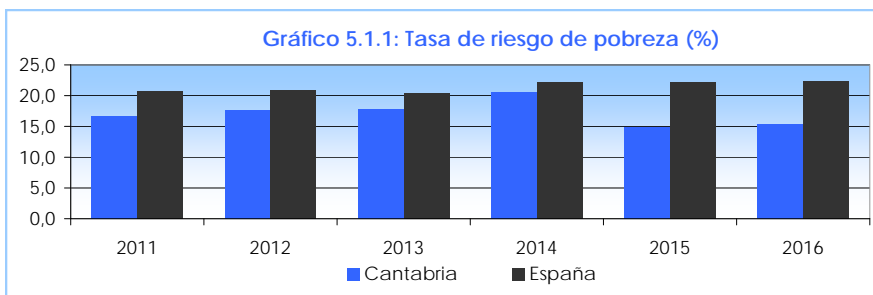


Tabla 5.1.2: Tasa de riesgo de pobreza por sexo

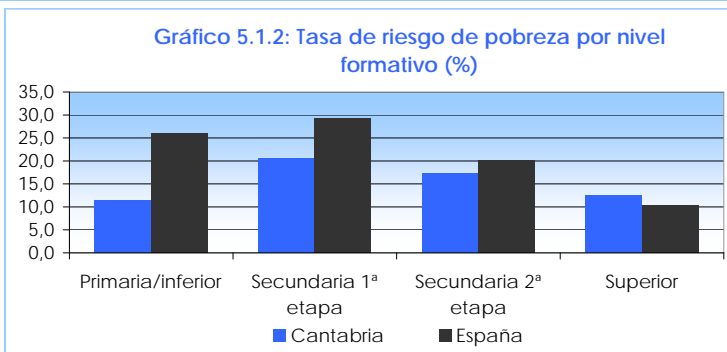
Sexo	Cantabria	España
Hombres	16,8	22,6
Mujeres	14,0	22,1
Total	15,3	22,3

Tabla 5.1.3: Tasa de riesgo de pobreza por grupo de edad

Personas	Cantabria	España
De 0 a 16 años	13,6	28,9
De 16 a 29 años	31,7	29,6
De 30 a 44 años	8,8	21,3
De 45 a 64 años	21,6	21,9
De 65 y más años	5,7	13,0

Tabla 5.1.4: Tasa de riesgo de pobreza por nivel de formación alcanzado (personas de 16 y más años)

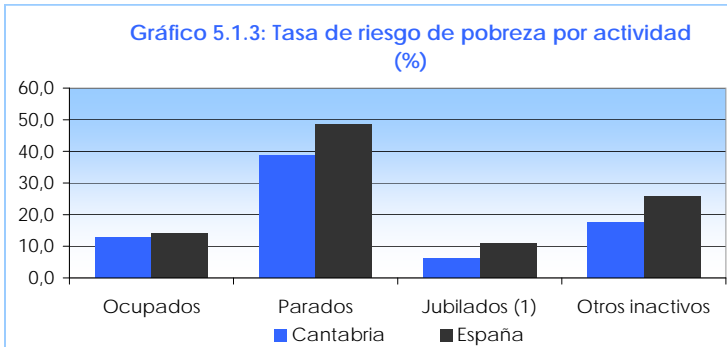
Nivel formativo	Cantabria	España
Educación primaria o inferior	11,5	26,0
Educación secundaria primera etapa	20,5	29,2
Educación secundaria segunda etapa	17,4	20,0
Educación superior (1)	12,5	10,3
Total	15,6	21,1



Nota (1): El número de observaciones muestrales para Cantabria es menor de 20, por lo que la cifra hay que interpretarla con cautela.

Tabla 5.1.5: Tasa de riesgo de pobreza por relación con la actividad (personas de 16 y más años)

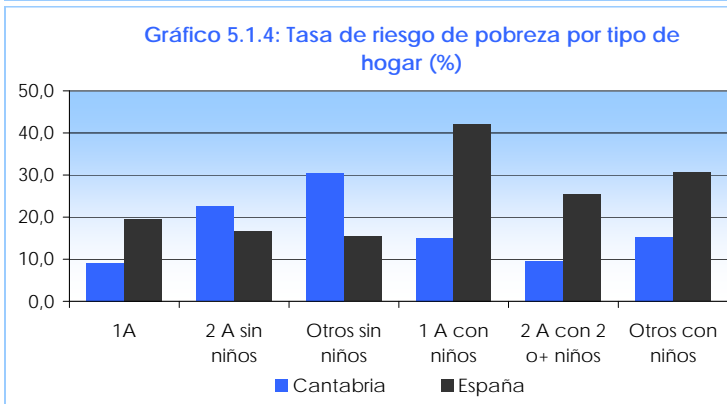
Actividad	Cantabria	España
Ocupados	13,0	14,1
Parados	38,9	48,5
Jubilados (1)	6,2	11,0
Otros inactivos	17,5	25,7
Total	15,6	21,1



Nota (1): El número de observaciones muestrales para Cantabria es menor de 20, por lo que la cifra hay que interpretarla con cautela.

Tabla 5.1.6: Tasa de riesgo de pobreza por tipo de hogar al que pertenece

Tipo de hogar	Cantabria	España
Hogares de una persona (1)	9,2	19,6
2 adultos sin niños dependientes	22,5	16,6
Otros hogares sin niños dependientes	30,4	15,5
1 adulto con al menos un niño dependiente (1)	15,1	42,2
2 adultos con 1 ó más niños dependientes	9,6	25,5
Otros hogares con niños dependientes (1)	15,3	30,6
Total	15,3	22,3



Nota (1): El número de observaciones muestrales para Cantabria es menor de 20, por lo que la cifra hay que interpretarla con cautela.

Tabla 5.1.7: Umbral de riesgo de pobreza (valores ilustrativos, euros) (1)

Hogares	Cantabria	España
Hogares de 1 persona	8.554,3	8.208,5
Hogares de 2 adultos y 2 niños	17.964,0	17.237,9

Tabla 5.1.8: Distribución de la renta S80/20 (1)

S80/20	Cantabria	España
Valor	4,8	6,6

Tabla 5.1.9: Coeficiente de Gini (1)

Coeficiente	Cantabria	España
Gini	29,7	34,5

Nota (1): Los datos de Canatbria calculados con los resultados de la comunidad.

5. Indicadores de pobreza

5.2. Riesgo de pobreza o exclusión social (estrategia Europa 2020). AROPE (umbral del 60% de España)

Tabla 5.2.1: Evolución tasa de riesgo de pobreza o exclusión social (estrategia Europa 2020) por CCAA

CCAA	2010	2011	2012	2013	2014	2015	2016
Andalucía	35,0	38,4	36,9	38,3	42,3	43,2	41,7
Aragón	17,5	18,6	18,4	19,8	20,7	17,7	18,7
Asturias, Principado de	16,5	20,4	24,5	21,8	23,4	24,2	18,5
Baleares, Illes	26,0	26,7	25,1	27,8	23,8	26,3	19,1
Canarias	35,7	37,8	40,3	35,5	37,0	37,9	44,6
Cantabria	22,5	23,0	24,1	25,3	27,4	20,4	24,6
Castilla y León	23,8	22,3	20,4	20,8	26,1	23,3	23,2
Castilla - La Mancha	32,3	35,3	35,1	36,7	36,9	36,7	37,9
Cataluña	19,8	21,6	22,6	20,1	21,8	19,8	17,9
Comunitat Valenciana	29,6	27,9	30,6	31,7	34,7	32,9	30,5
Extremadura	40,3	36,0	35,2	36,1	39,8	35,2	35,8
Galicia	22,7	21,0	23,8	24,3	23,8	25,7	25,4
Madrid, Comunidad de	19,3	18,6	19,8	20,1	19,2	20,5	21,7
Murcia, Región de	37,5	31,9	33,5	34,1	44,9	38,8	34,8
Navarra, Comunidad Foral de	13,8	13,1	12,0	14,5	14,5	13,0	13,0
Pais Vasco	16,3	18,9	17,7	16,8	15,3	17,6	15,9
Rioja, La	27,3	26,1	22,6	22,2	20,1	22,1	17,4
Ceuta	35,9	33,6	38,4	47,0	47,9	41,7	41,9
Melilla	35,4	34,7	14,5	31,4	25,8	31,8	29,3
Nacional	26,1	26,7	27,2	27,3	29,2	28,6	27,9

Gráfico 5.2.1. Evolución tasa de riesgo de pobreza o exclusión social (estrategia Europa 2020)

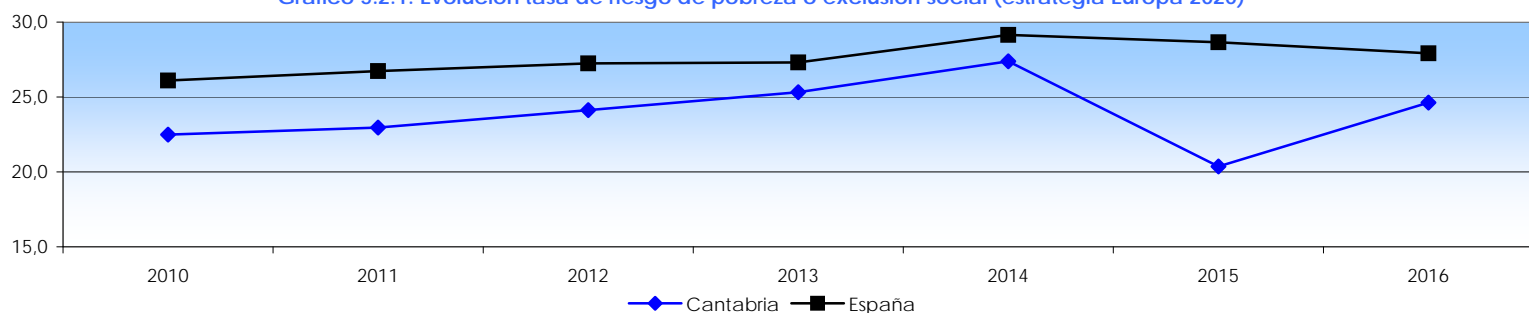


Tabla 5.2.2: Tasa de riesgo de pobreza o exclusión social (estrategia Europa 2020) por sexo

Sexo	Cantabria	España
Hombres	26,3	28,0
Mujeres	23,0	27,9
Total	24,6	27,9

Nota (1): El número de observaciones muestrales para Cantabria es menor de 20, por lo que la cifra hay que interpretarla con cautela.

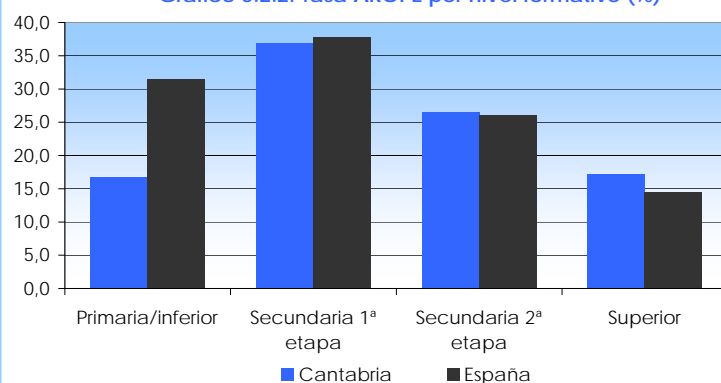
Tabla 5.2.3: Tasa de riesgo de pobreza o exclusión social (estrategia Europa 2020) por edad

Grupo de edad	Cantabria	España
De 0 a 16 años	23,8	31,7
De 16 a 29 años	44,6	37,6
De 30 a 44 años	19,7	27,1
De 45 a 64 años	34,0	30,5
De 65 y más años (1)	6,0	14,4
Total	24,6	27,9

Tabla 5.2.4: Tasa de riesgo de pobreza o exclusión social (estrategia Europa 2020) por nivel de formación alcanzado (personas de 16 y más años)

Nivel formativo	Cantabria	España
Educación primaria o inferior	16,8	31,5
Educación secundaria primera etapa	37,0	37,8
Educación secundaria segunda etapa	26,5	26,1
Educación superior	17,2	14,5
Total	24,8	27,2

Gráfico 5.2.2: Tasa AROPE por nivel formativo (%)



5. Indicadores de pobreza

5.2. Riesgo de pobreza o exclusión social (estrategia Europa 2020). AROPE

Tabla 5.2.5: Tasa de riesgo de pobreza o exclusión social (estrategia Europa 2020) por relación con la actividad (personas de 16 y más años)

Actividad	Cantabria	España
Ocupados	17,0	16,9
Parados	70,4	62,7
Jubilados (1)	7,3	13,2
Otros inactivos	32,7	36,3
Total	24,8	27,2

Nota (1): El número de observaciones muestrales es menor de 20, por lo que la cifra hay que interpretarla con cautela.

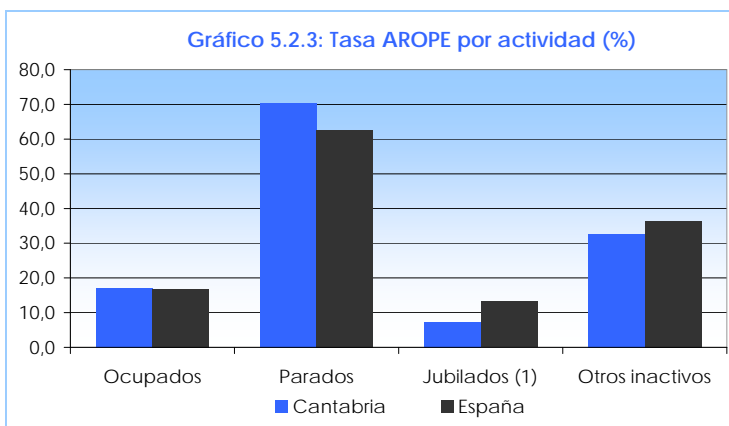


Tabla 5.2.6: Tasa de riesgo de pobreza o exclusión social (estrategia Europa 2020) por tipo de hogar

Tipo de hogar	Cantabria	España
Hogares de una persona (1)	31,1	24,7
2 adultos sin niños dependientes	15,8	22,5
Otros hogares sin niños dependientes	27,3	25,0
1 adulto con al menos un niño dependiente (1)	30,4	53,3
2 adultos con 1 ó más niños dependientes	27,1	28,1
Otros hogares con niños dependientes (1)	22,7	38,3
Total	24,6	27,9

Nota: (1) El número de observaciones muestrales en Cantabria es menor de 20, por lo que la cifra hay que interpretarla con cautela.

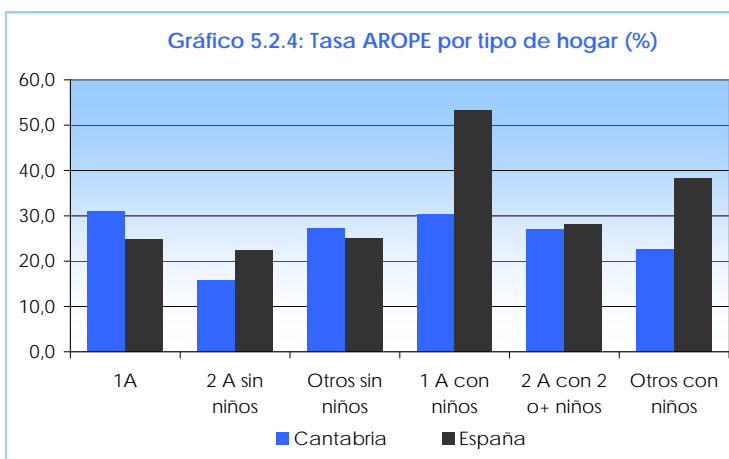
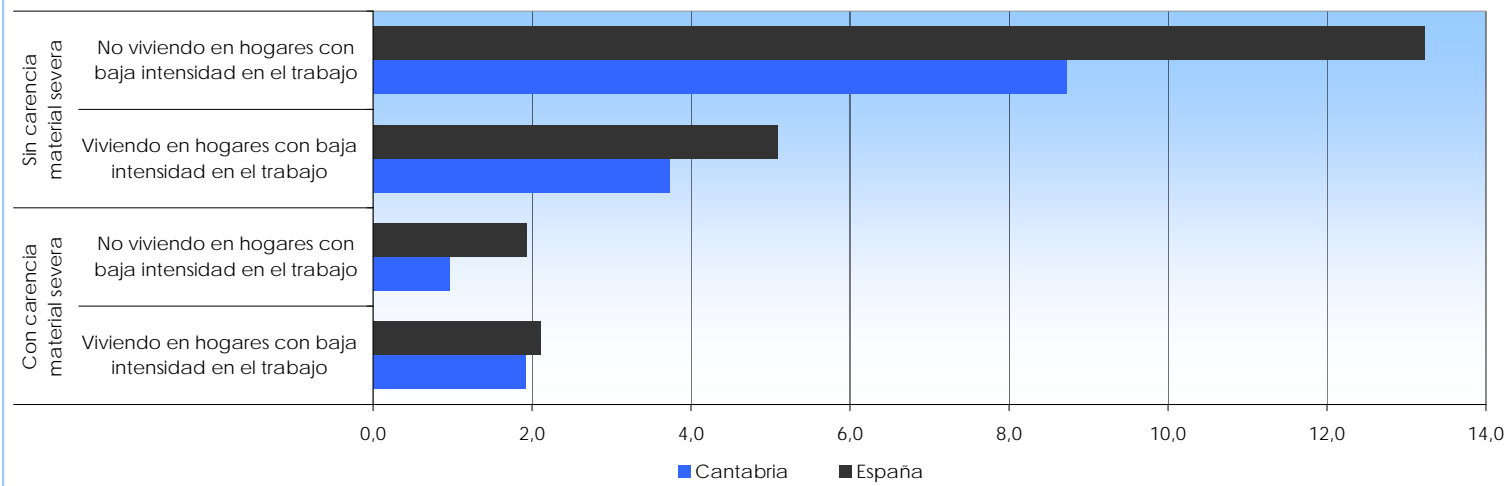


Tabla 5.2.7: Riesgo de pobreza o exclusión social (estrategia Europa 2020). Intersecciones entre subpoblaciones

Pobreza	Carencia	Baja intensidad en el trabajo	Cantabria	España
En riesgo de pobreza	Con carencia material severa	Viviendo en hogares con baja intensidad en el trabajo	1,9	2,1
		No viviendo en hogares con baja intensidad en el trabajo	1,0	1,9
	Sin carencia material severa	Viviendo en hogares con baja intensidad en el trabajo	3,7	5,1
		No viviendo en hogares con baja intensidad en el trabajo	8,7	13,2
No en riesgo de pobreza	Con carencia material severa	Viviendo en hogares con baja intensidad en el trabajo	1,3	0,3
		No viviendo en hogares con baja intensidad en el trabajo	3,3	1,5
	Sin carencia material severa	Viviendo en hogares con baja intensidad en el trabajo	4,7	3,8
		No viviendo en hogares con baja intensidad en el trabajo	75,4	72,1
Total			100,0	100,0

Gráfico 5.2.5: Distribución porcentual de población en riesgo de pobreza por carencia material e intensidad en el trabajo



6. Carencia Material

6.1 Personas con carencia material

Tabla 6.1.1: Personas con carencia material por concepto

Conceptos de carencia material	Cantabria		España	
	Absoluto	%	Absoluto	%
Número de personas	571.537		45.953.168	
No puede permitirse ir de vacaciones al menos una semana al año	223.436	39,1	18.497.843	40,3
No puede permitirse una comida de carne, pollo o pescado al menos cada dos días	6.219	1,1	1.316.819	2,9
No puede permitirse mantener la vivienda con una temperatura adecuada	102.891	18,0	4.618.526	10,1
No tiene capacidad para afrontar gastos imprevistos	198.949	34,8	17.772.916	38,7
Ha tenido retrasos en el pago de gastos relacionados con la vivienda principal en los últimos 12 meses	33.701	5,9	4.518.728	9,8
No puede permitirse disponer de un automóvil	32.495	5,7	2.758.233	6,0
No puede permitirse disponer de un ordenador personal	42.290	7,4	3.295.819	7,2

Gráfico 6.1.1: Proporción de personas que sufre carencia material en alguno de los conceptos

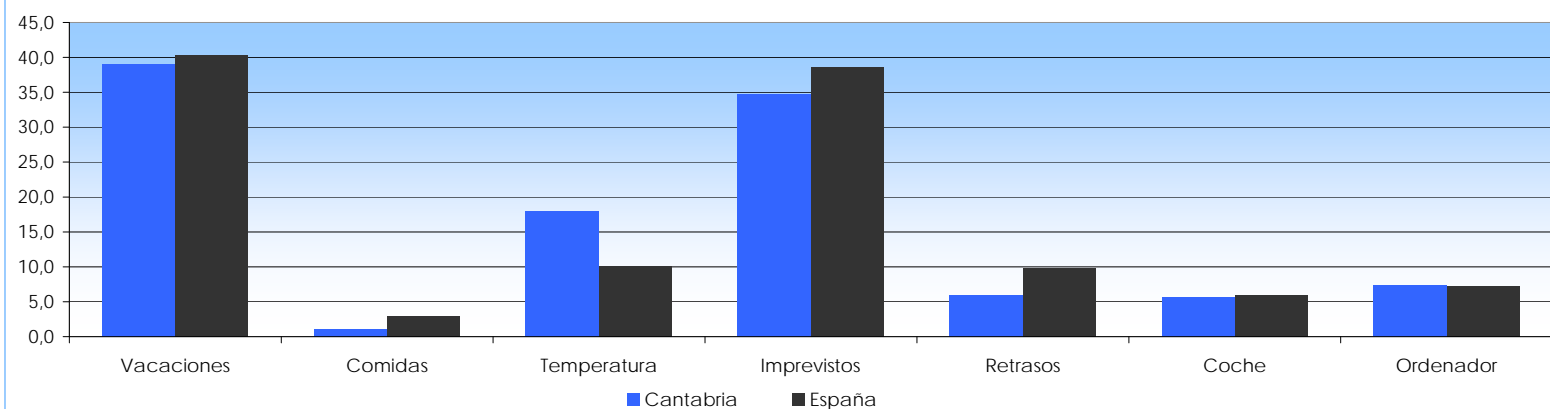


Tabla 6.1.2: Personas con carencia material por número de conceptos (estrategia Europa 2020)

Carencia materia	Cantabria		España	
	Absoluto	%	Absoluto	%
Número de personas	571.537		45.953.168	
Personas con alguna carencia	262.009	45,8	23.190.740	50,5
Al menos 2 conceptos	186.119	32,6	15.851.897	34,5
Al menos 3 conceptos	96.441	16,9	7.001.656	15,2
Al menos 4 conceptos	42.879	7,5	2.659.019	5,8

Gráfico 6.1.2: Proporción de personas que sufre carencia material por sexo y número de conceptos. Cantabria

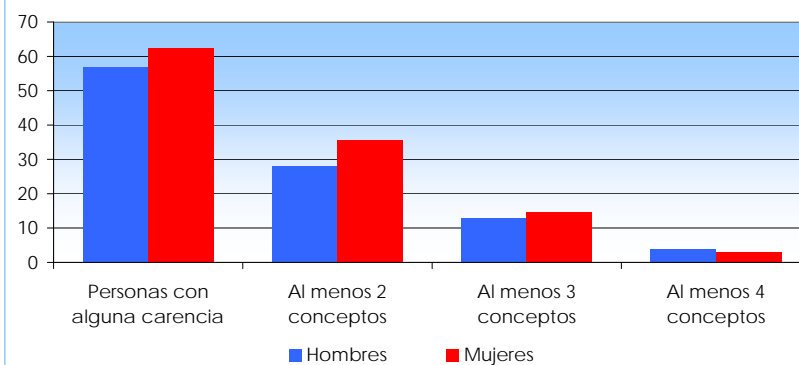


Tabla 6.1.3: Adultos con carencia material por número de conceptos (estrategia Europa 2020)

Carencia materia	Cantabria		España	
	Absoluto	%	Absoluto	%
Número de personas	486.886		38.491.855	
Personas con alguna carencia	226.165	46,5	19.325.994	50,2
Al menos 2 conceptos	159.793	32,8	13.110.056	34,1
Al menos 3 conceptos	80.224	16,5	5.631.695	14,6
Al menos 4 conceptos	33.771	6,9	2.153.395	5,6

Gráfico 6.1.3: Proporción de adultos que sufre carencia material por sexo y número de conceptos. Cantabria

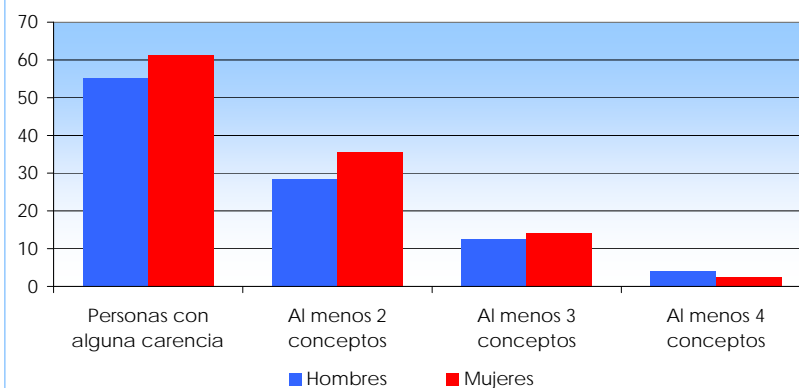


Tabla 6.1.4: Personas por capacidad de llegar a fin de mes

Grado de dificultad	Cantabria		España	
	Absoluto	%	Absoluto	%
Número de personas	571.537		45.953.168	
Mucha dificultad	63.610	11,1	7.607.392	16,6
Dificultad	116.025	20,3	8.738.423	19,0
Cierta dificultad	93.248	16,3	12.404.656	27,0
Cierta facilidad	185.743	32,5	11.680.816	25,4
Facilidad	109.919	19,2	5.109.707	11,1
Mucha facilidad (1)	2.991	0,5	412.175	0,9

Nota: (1) El número de observaciones muestrales en Cantabria es menor de 20, por lo que la cifra hay que interpretarla con cautela.

6. Carencia Material

6.2 Hogares con carencia material

Tabla 6.2.1: Hogares con carencia material por concepto

Conceptos de carencia material	Cantabria		España	
	Absoluto	%	Absoluto	%
Número de hogares	236.476		18.408.320	
No puede permitirse ir de vacaciones al menos una semana al año	91.760	38,8	7.266.424	39,5
No puede permitirse una comida de carne, pollo o pescado al menos cada dos días	2.859	1,2	541.917	2,9
No puede permitirse mantener la vivienda con una temperatura adecuada	41.243	17,4	1.872.367	10,2
No tiene capacidad para afrontar gastos imprevistos	81.680	34,5	7.018.536	38,1
Ha tenido retrasos en el pago de gastos relacionados con la vivienda principal en los últimos 12 meses	14.633	6,2	1.532.930	8,3
No puede permitirse disponer de un automóvil	16.636	7,0	1.149.699	6,2
No puede permitirse disponer de un ordenador personal	22.184	9,4	1.187.371	6,5

Gráfico 6.2.1: Proporción de personas que sufre carencia material en alguno de los conceptos

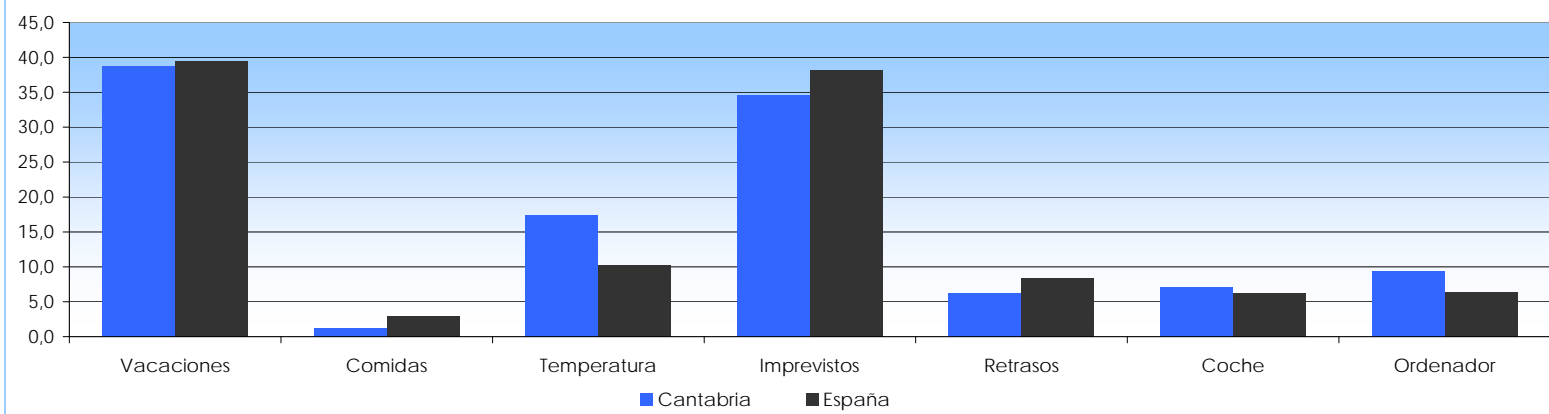
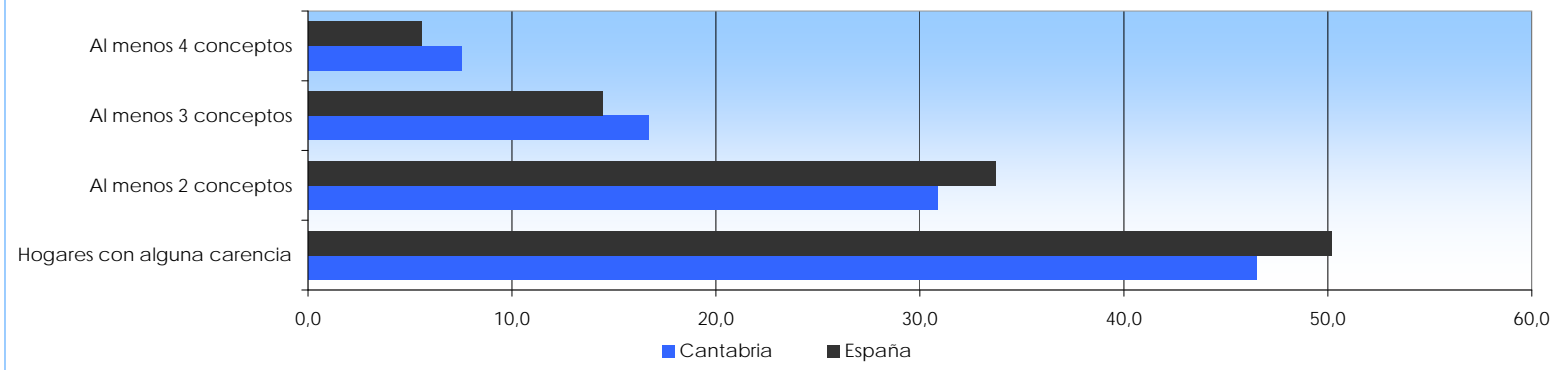


Tabla 6.2.2: Hogares con carencia material por número de conceptos

Carencia materia	Cantabria		España	
	Absoluto	%	Absoluto	%
Número de hogares	236.476		18.408.320	
Hogares con alguna carencia	109.903	46,5	9.235.650	50,2
Al menos 2 conceptos	73.004	30,9	6.198.795	33,7
Al menos 3 conceptos	39.415	16,7	2.655.554	14,4
Al menos 4 conceptos	17.741	7,5	1.021.079	5,5

Gráfico 6.2.2: Proporción de personas que sufre carencia material por número de conceptos



METODOLOGÍA

INTRODUCCIÓN Y OBJETIVOS

El Instituto Cántabro de Estadística (ICANE) presenta en este documento una tabulación del fichero de microdatos de la Encuesta de Condiciones de Vida (ECV) relativa a las viviendas familiares principales situadas en Cantabria realizada por el Instituto Nacional de Estadística (INE). El Acuerdo Marco sobre cooperación estadística e intercambio de información, firmado anualmente entre el Instituto Nacional de Estadística (INE) y el Instituto Cántabro de Estadística (ICANE), pone a disposición de este último los microdatos de la ECV para su explotación estadística en el ámbito territorial de Cantabria.

Esta encuesta, que en inglés se conoce como “European Statistics on Income and Living Conditions” (EU-SILC) y que pertenece al conjunto de operaciones estadísticas armonizadas para los países de la Unión Europea, tiene como objetivo fundamental disponer de una fuente de referencia sobre estadísticas comparativas de la distribución de ingresos y la exclusión social en el ámbito europeo.

Más concretamente, la ECV está orientada a proporcionar informaciones comparables y armonizadas sobre los siguientes aspectos del nivel y condiciones de vida y de la cohesión social:

1. Ingresos de los hogares privados. Situación económica.
2. Pobreza, privación, protección mínima e igualdad de trato.
3. Empleo y actividad. Cuidado de niños.
4. Jubilaciones, pensiones y situación socioeconómica de las personas de edad.
5. Vivienda, costes asociados
6. Desarrollo regional, movimientos migratorios
7. Nivel de formación, salud y efecto de ambos sobre la condición socioeconómica

DISEÑO MUESTRAL

Respecto a la obtención de la muestra, la ECV es una encuesta anual de tipo “Panel Rotante”, en la que la muestra la forman cuatro submuestras independientes, cada una de las cuales es un panel de 4 años de duración. Cada año se renueva la muestra en uno de los paneles.

Para la selección de cada submuestra se sigue un diseño bietápico con estratificación de las unidades de primera etapa. La primera etapa la forman las secciones censales y la segunda etapa las viviendas familiares principales.

Dentro de ellas no se realiza submuestreo alguno, investigándose a todos los hogares que tienen su residencia habitual en las mismas.

El marco utilizado para la selección de la muestra es un marco de áreas formado por la relación de secciones censales utilizadas en el Padrón Municipal de habitantes de 2003. Para las unidades de segunda etapa se ha utilizado la relación de viviendas familiares principales en cada una de las secciones seleccionadas para la muestra.

En Cantabria las unidades de primera etapa se agrupan en **estratos** de acuerdo con el tamaño del municipio al que pertenece la sección y se diseña una muestra independiente que la representa. Se seleccionaron 60 secciones censales que suponen un total de 480 viviendas encuestadas.

SELECCIÓN DE LA MUESTRA

Las secciones se seleccionan dentro de cada estrato con probabilidad proporcional a su tamaño. Las viviendas, en cada sección, con igual probabilidad mediante muestreo sistemático con arranque aleatorio. Este procedimiento conduce a muestras autoponderadas en cada estrato.

PROCEDIMIENTO DE SELECCIÓN

El esquema muestral es de cuatro paneles anuales, de tal forma que las personas de cada uno de ellos permanecen en la muestra durante cuatro años consecutivos. Así las 2.000 secciones se han dividido en cuatro grupos, a los que se les ha denominado Grupos de Rotación, que son los cuatro paneles que componen la muestra.

Cada año se renueva la muestra de viviendas de las secciones que pertenecen a un Turno de Rotación con lo que cada año existe un solapamiento de 3/4 partes de la muestra con la del año anterior. El número de secciones en cada grupo de Comunidad Autónoma y estrato se ha tomado siempre múltiplo de cuatro para que todos los turnos de rotación tengan idéntica distribución de muestra teórica por CCAA y estrato.

ESTIMADORES

Para estimar las características de la encuesta se consideran los siguientes tipos de estimadores:

- Estimador para datos de hogares.
- Estimador para datos de personas de 16 años y más.
- Estimador para datos de personas menores de 13 años.

En todos los casos se utilizan estimadores de razón, equilibrados según la información procedente de fuentes externas.

GLOSARIO Y CÁLCULOS

ARPE: At risk of poverty or social exclusion

Distribución de la renta S80/20: relación entre el 20% de renta más alta, en la distribución de la renta, y el 20% de renta más baja (razón entre los ingresos totales del 20% de los hogares con ingresos más elevados y los ingresos totales del 20% de los hogares con menores ingresos)

Ingresos por unidad de consumo: división de la renta disponible de los hogares entre el número de unidades de consumo.

Nivel de formación alcanzado:

- Educación primaria o inferior: incluye analfabetos
- Educación secundaria primera etapa: incluye formación e inserción laboral equivalente
- Educación secundaria segunda etapa: incluye formación e inserción laboral equivalente (incluida la que precisa título de secundaria segunda etapa)
- Educación superior: incluye formación e inserción laboral equivalente

Población en riesgo de pobreza o exclusión social

(AROPE): población que está en alguna de estas situaciones:

- En riesgo de pobreza (60% mediana de los ingresos por unidad de consumo).
- En carencia material severa (con carencia en al menos 4 conceptos de una lista de 9).
 - No puede permitirse ir de vacaciones al menos una semana al año.
 - No puede permitirse una comida de carne, pollo o pescado al menos cada dos días.
 - No puede permitirse mantener la vivienda con una temperatura adecuada.
 - No tiene capacidad para afrontar gastos imprevistos.
 - Ha tenido retrasos en el pago de gastos relacionados con la vivienda principal (hipoteca o alquiler, recibos de gas, comunidad...) o en compras a plazos en los últimos 12 meses.
 - No puede permitirse disponer de un automóvil.
 - No puede permitirse disponer de teléfono.
 - No puede permitirse disponer de un televisor en color.
 - No puede permitirse disponer de una lavadora.
- En hogares sin empleo o con baja intensidad en el empleo (hogares en los que sus miembros en edad de trabajar lo hicieron menos del 20% del total de su potencial de trabajo durante el año de referencia).

Renta Media: renta media del año anterior al de la entrevista

Tasa de riesgo de pobreza: porcentaje de personas con renta equivalente inferior al umbral de pobreza. No se consideran los hogares con valor nulo ó valor atípico en la variable "renta disponible".

Umbral de pobreza: es el valor del 60% de la mediana de los ingresos por unidad de consumo (escala OCDE modificada), tomando la distribución de personas. El cálculo del umbral de pobreza para la Comunidad Autónoma de Cantabria se obtiene a partir de la distribución de rentas de los hogares de la región. Todas las personas cuya renta disponible por unidad de consumo esté por debajo de esta cifra, se considera que están en la pobreza relativa.



www.icane.es