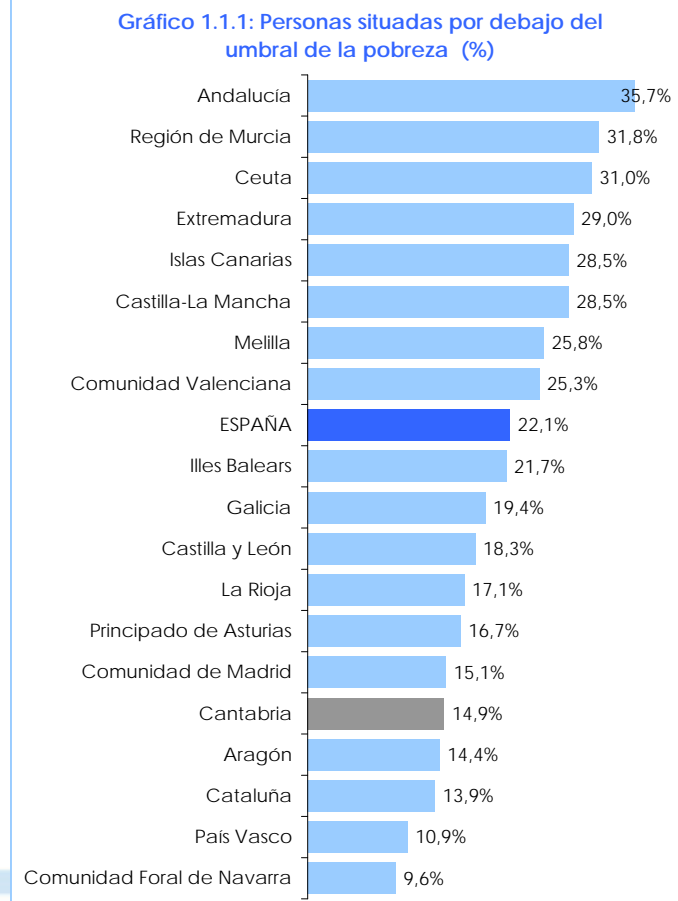


I. Datos básicos. Hogares, rentas y pobreza

Tabla: 1.1.1: Hogares, rentas por hogar e indicadores de pobreza por Comunidad Autónoma

Comunidad Autónoma	Hogares		Renta media por hogar	Personas por debajo umbral de pobreza
	Absoluto	%		
Andalucía	3.160.202	17,2	20.851	35,7%
Aragón	538.555	2,9	30.058	14,4%
Principado de Asturias	458.399	2,5	25.909	16,7%
Illes Balears	442.587	2,4	27.284	21,7%
Islas Canarias	823.244	4,5	22.261	28,5%
Cantabria	238.820	1,3	25.282	14,9%
Castilla y León	1.025.661	5,6	24.838	18,3%
Castilla-La Mancha	784.310	4,3	21.939	28,5%
Cataluña	2.957.020	16,1	30.655	13,9%
Comunidad Valenciana	1.999.872	10,9	22.132	25,3%
Extremadura	439.118	2,4	21.092	29,0%
Galicia	1.077.784	5,9	25.614	19,4%
Comunidad de Madrid	2.554.995	13,9	31.243	15,1%
Región de Murcia	530.480	2,9	21.529	31,8%
Comunidad Foral de Navarra	252.853	1,4	32.979	9,6%
Pais Vasco	900.125	4,9	33.053	10,9%
La Rioja	128.358	0,7	26.604	17,1%
Ceuta	25.186	0,1	28.280	31,0%
Melilla	25.969	0,1	31.526	25,8%
ESPAÑA	18.363.538	100,0	26.092	22,1%



2. Hogares

2.1. Características de los hogares

Tabla: 2.1.1: Tipología de los hogares

Tipo de Hogar		Cantabria		España	
		Absoluto	%	Absoluto	%
Número de hogares		238.820		18.363.538	
Unipersonales	1 Hombre	27.453	11,5	2.232.081	12,2
	1 Mujer	37.297	15,6	2.401.547	13,1
	Total	64.750	27,1	4.633.628	25,2
Dos adultos	1 de 65 ó más años	31.760	13,3	2.538.025	13,8
	Ambos de 65 ó más años	37.781	15,8	2.664.491	14,5
	Total	69.541	29,1	5.202.516	28,3
Otros hogares sin niños dependientes		32.389	13,6	2.339.238	12,7
Dos adultos con niños dependientes	Con 1 niño	29.641	12,4	2.014.261	11,0
	Con 2 ó más niños	25.291	10,6	2.459.369	13,4
	Total	54.932	23,0	4.473.630	24,4
Otros hogares con niños dependientes (1)		17.207	7,2	1.708.507	9,3
No consta		0	0,0	6.018	0,0

Nota (1): Esta categoría incluye hogares monoparentales y otros hogares con niños dependientes.

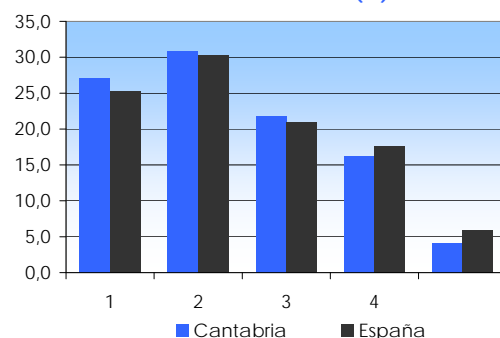
2. Hogares

2.1. Características de los hogares

Tabla: 2.1.2: Tamaño del hogar

Tamaño	Cantabria		España	
	Absoluto	%	Absoluto	%
Número de hogares	238.820		18.363.538	
Unipersonales	64.750	27,1	4.633.628	25,2
2 miembros	73.537	30,8	5.567.924	30,3
3 miembros	51.886	21,7	3.855.069	21,0
4 miembros	38.772	16,2	3.228.168	17,6
5 ó más miembros	9.875	4,1	1.078.749	5,9

Gráfico 2.1.1: Tamaño del Hogar: número miembros (%)



2.2. Vivienda, instalaciones y equipamiento

Tabla 2.2.1: Hogares por régimen de tenencia de la vivienda principal

Régimen de tenencia	Cantabria		España	
	Absoluto	%	Absoluto	%
Número de hogares	238.820		18.363.538	
Propiedad sin hipoteca	119.610	50,1	9.168.540	49,9
Propiedad con hipoteca	63.115	26,4	5.027.970	27,4
Alquiler a precio de mercado	30.330	12,7	2.403.048	13,1
Alquiler a precio inferior al de mercado	4.219	1,8	456.487	2,5
Cesión gratuito	21.545	9,0	1.307.492	7,1

Gráfico 2.2.1: Hogares por régimen de tenencia de la vivienda (%)

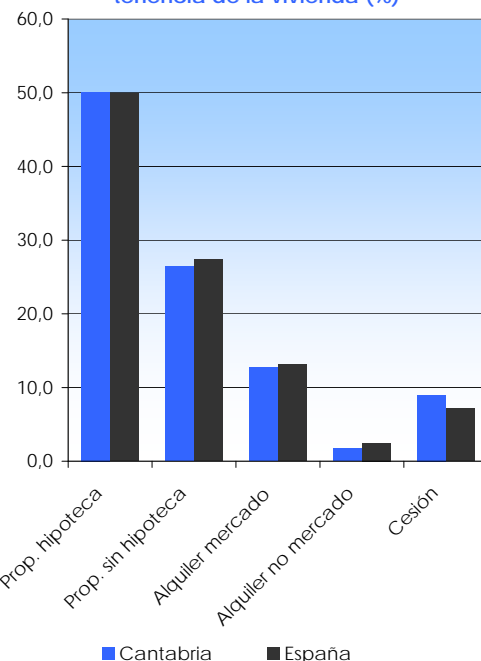


Tabla: 2.2.2: Hogares por tipo de edificio en el que se encuentra la vivienda

Tipo de edificio	Cantabria		España	
	Absoluto	%	Absoluto	%
Número de hogares	238.820		18.363.538	
Unifamiliar	49.062	20,5	2.190.563	11,9
Unifamiliar pareada	27.628	11,6	3.732.060	20,3
Piso en edificio con menos de 10 viviendas	47.681	20,0	3.839.659	20,9
Piso en edificio con 10 viviendas o más	113.314	47,4	8.518.986	46,4
No consta	1.134	0,47	82.271	0,4

Gráfico 2.2.2: Hogares por tipo de edificio en el que se encuentra la vivienda

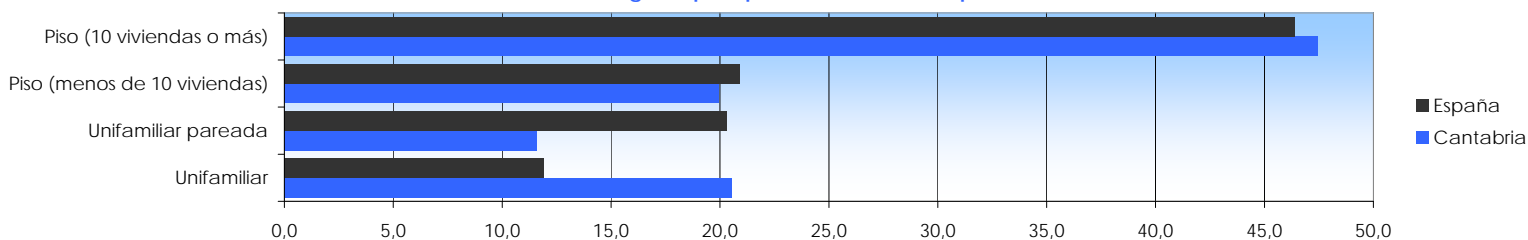


Tabla: 2.2.3: Hogares que sufren determinados problemas en la vivienda

Problemas en la vivienda	Cantabria		España	
	Absoluto	%	Absoluto	%
Número de hogares	238.820		18.363.538	
Contaminación y otros problemas ambientales	15.493	6,5	1.822.183	9,9
Delincuencia o vandalismos	17.287	7,2	1.799.329	9,8
Luz insuficiente	4.897	2,1	742.426	4,0
Ruidos producidos por vecinos o de la calle	28.430	11,9	2.853.350	15,5
Ningún problema	183.206	76,7	13.493.215	73,5

Gráfico 2.2.3: Hogares por problemas en la vivienda (%)

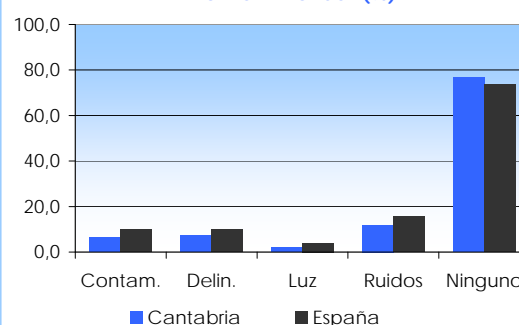


Gráfico 2.3.1: Hogares por tramo de renta disponible (%)

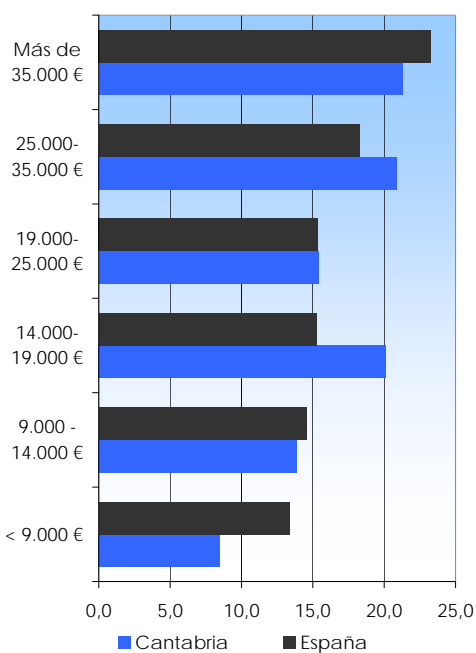


Tabla 2.3.1: Hogares por tramo de renta disponible

Tramos de renta disponible	Cantabria		España	
	Absoluto	%	Absoluto	%
Número de hogares	238.820		18.363.538	
Hasta 9.000 €	20.282	8,5	2.452.935	13,4
De 9.000 a 14.000 €	33.148	13,9	2.669.905	14,5
De 14.000 a 19.000 €	48.036	20,1	2.799.065	15,2
De 19.000 a 25.000 €	36.711	15,4	2.816.584	15,3
De 25.000 a 35.000 €	49.856	20,9	3.352.947	18,3
Más de 35.000 €	50.788	21,3	4.272.103	23,3

Tabla 2.3.2: Hogares por prestaciones sociales que reciben, según el tipo de prestación

Prestaciones	Cantabria		España	
	Absoluto	%	Absoluto	%
Número de hogares	238.820		18.363.538	
Hogares que perciben prestaciones sociales (1)	161.703	67,7	11.952.731	65,1
Perciben prestaciones por Desempleo	60.863	25,5	5.144.469	28,0
Perciben prestaciones por Jubilación	74.747	31,3	5.120.266	27,9
Perciben prestaciones por Supervivencia	43.385	18,2	2.530.412	13,8
Perciben prestaciones por Invalidez	19.475	8,2	1.043.738	5,7

Nota (1): Incluye prestaciones por enfermedad

Tabla 2.3.3: Renta anual neta media por hogar, por persona y por unidad de consumo. Euros

Renta anual neta media (€)	Cantabria		España	
	Valores	Variación interanual	Valores	Variación interanual
Renta media por hogar	25.282	-0,2	26.092	5,8
Renta media por persona	10.419	0,3	10.419	6,1
Renta media por unidad de consumo	15.159	0,0	15.408	7,2

Gráfico 2.3.2: Evolución de la Renta media (€)

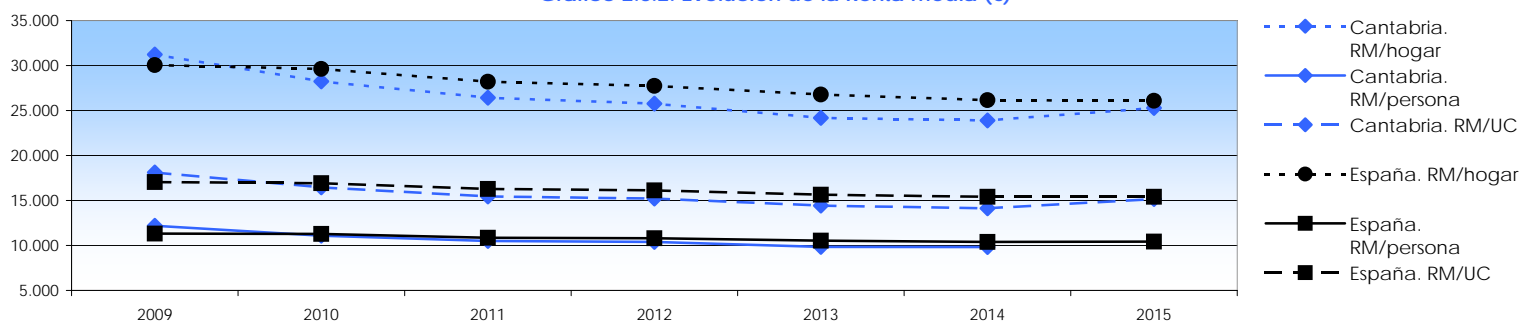
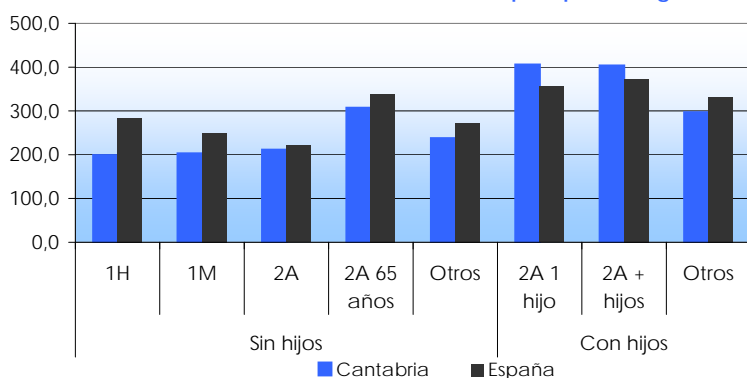


Tabla 2.3.4: Gastos mensuales medios de la vivienda por tipo de hogar. Euros

Tipología del hogar	Cantabria	España
Total	277,5	301,3
Hogares con 1 hombre en solitario	198,6	283,3
Hogares con 1 mujer en solitario	202,6	249,1
2 adultos sin hijos dependientes, 1 de 65 o más años	211,0	221,3
2 adultos sin hijos dependientes de 65 o más años	306,6	338,7
Otros hogares sin hijos dependientes	237,1	272,3
2 adultos con 1 hijo dependiente	405,4	356,1
2 adultos con 2 ó más hijos dependientes	403,3	372,9
Otros hogares con hijos dependientes	296,2	331,1
No consta	0,0	338,2

Gráfico 2.3.3: Gasto medio mensual por tipo de hogar



2. Hogares

2.3. Ingresos y gastos

Tabla 2.3.5: Gastos mensuales medios de la vivienda por tamaño del hogar. Euros

Tamaño del hogar	Cantabria	España
Total	277,5	301,3
Unipersonales	200,9	265,6
2 miembros	268,1	285,7
3 miembros	339,2	318,1
4 miembros	337,1	340,8
5 ó más miembros (1)	292,7	357,9

Nota (1): El número de observaciones muestrales en Cantabria es menor de 20, por lo que la cifra hay que interpretarla con cautela.

Tabla 2.3.7: Gastos mensuales medios de la vivienda por dificultades para llegar a fin de mes. Euros

Dificultad para llegar a fin de mes	Cantabria	España
Total	277,5	301,3
Con mucha dificultad	286,2	309,7
Con dificultad	250,8	300,2
Con cierta dificultad	302,5	287,6
Con cierta facilidad	244,8	308,4
Con facilidad	297,2	308,7
Con mucha facilidad (1)	469,7	375,1

Nota (1): El número de observaciones muestrales en Cantabria es menor de 20, por lo que la cifra hay que interpretarla con cautela.

Tabla 2.3.6: Gastos mensuales medios de la vivienda por tramos de ingresos anuales del hogar. Euros

Tramos de ingresos	Cantabria	España
Total	277,5	301,3
Hasta 9.000 €	226,8	269,4
De 9.000 a 14.000 €	210,6	235,6
De 14.000 a 19.000 €	259,4	281,2
De 19.000 a 25.000 €	352,8	299,3
De 25.000 a 35.000 €	291,3	320,7
Más de 35.000 €	290,8	360,1

Tabla 2.3.8: Gastos mensuales medios de la vivienda por régimen de tenencia de la vivienda principal. Euros

Régimen de tenencia	Cantabria	España
Total	277,5	301,3
Propiedad sin hipoteca	195,5	202,8
Propiedad con hipoteca	335,6	384,8
Alquiler precio de mercado	555,8	587,9
Alquiler precio inferior al mercado (1)	345,0	303,1
Cesión gratuita (1)	157,7	144,3

2.4. Exclusión social

Tabla 2.4.1: Hogares por dificultad para llegar a fin de mes

Dificultad para llegar a fin de mes	Cantabria		España	
	Absoluto	%	Absoluto	%
Número de hogares	238.820		18.362.311	
Con mucha dificultad	29.892	12,5	2.516.338	13,7
Con dificultad	41.251	17,3	3.673.354	20,0
Con cierta dificultad	58.518	24,5	5.395.733	29,4
Con cierta facilidad	63.689	26,7	4.792.853	26,1
Con facilidad	42.128	17,6	1.846.307	10,1
Con mucha facilidad (1)	3.342	1,1	137.726	0,8

Nota (1): El número de observaciones muestrales en Cantabria es menor de 20, por lo que la cifra hay que interpretarla con cautela.

Gráfico 2.4.1: Hogares por capacidad para llegar a fin de mes (%)

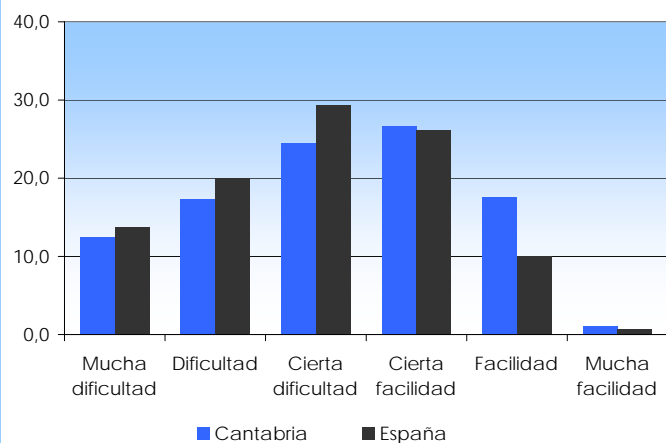


Gráfico 2.4.2: Hogares por capacidad para afrontar gastos imprevistos (%)

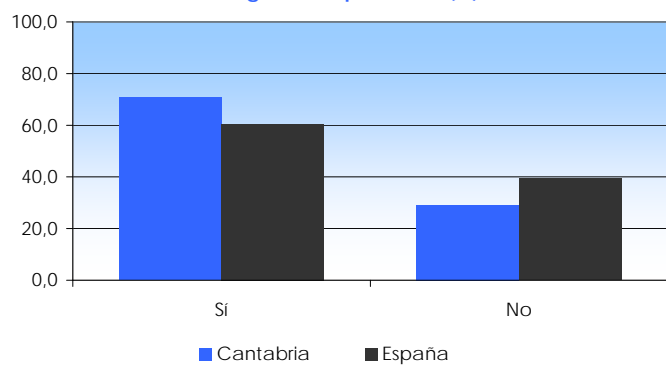


Tabla 2.4.2: Hogares por capacidad para afrontar gastos imprevistos

Capacidad afrontar gastos imprevisto	Cantabria		España	
	Absoluto	%	Absoluto	%
Número de hogares	238.820		18.363.538	
Sí	169.156	70,8	11.121.410	60,6
No	69.664	29,2	7.240.589	39,4

2. Hogares

2.4. Exclusión social

Tabla 2.4.3: Hogares por capacidad para ir de vacaciones fuera de casa al menos una vez al año

Capacidad para ir de vacaciones	Cantabria		España	
	Absoluto	%	Absoluto	%
Número de hogares	238.820		18.363.538	
Sí	167.369	70,1	10.916.342	59,4
No	71.450	29,9	7.447.196	40,6

Gráfico 2.4.3: Hogares por la carga que suponen los gastos totales de la vivienda (%)

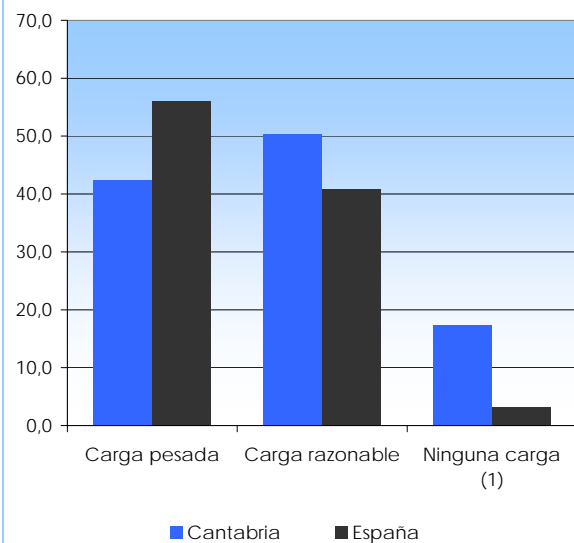


Tabla 2.4.4: Hogares por la carga que suponen los gastos totales de la vivienda

Carga de los gastos totales de vivienda	Cantabria		España	
	Absoluto	%	Absoluto	%
Número de hogares	238.820		18.363.538	
Carga pesada	101.077	42,3	10.286.791	56,0
Carga razonable	120.235	50,3	7.486.325	40,8
Ninguna carga (1)	17.508	17,3	587.907	3,2

Nota (1): El número de observaciones muestrales en Cantabria es menor de 20, por lo que la cifra hay que interpretarla con cautela.

Tabla 2.4.5: Hogares por la carga que suponen los desembolsos de compras a plazos o devoluciones de préstamos no relacionados con la vivienda

Carga de los gastos totales de vivienda	Cantabria			España		
	Absoluto	% total hogares	% total hogares con préstamos	Absoluto	% total hogares	% total hogares con préstamos
Número de hogares	238.820	100,00		18.363.538	100,00	
Hogares con préstamos	32.560	13,63	100,00	3.377.805	18,4	100,0
Carga pesada	12.372	5,2	38,0	1.767.526	9,6	52,3
Carga razonable	16.369	6,9	50,3	1.474.382	8,0	43,6
Ninguna carga (1)	3.819	11,7	11,7	134.827	0,7	4,0

Nota (1): El número de observaciones muestrales en Cantabria es menor de 20, por lo que la cifra hay que interpretarla con cautela.

Gráfico 2.4.4: Hogares por la carga que suponen pagos y préstamos. % total hogares

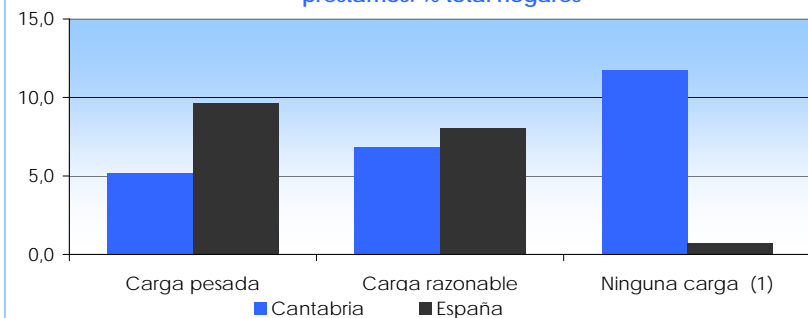


Gráfico 2.4.5: Hogares por la carga que suponen pagos y préstamos. % hogares con pagos aplazados

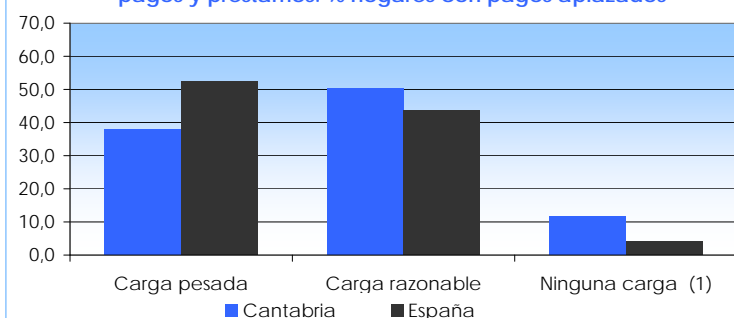
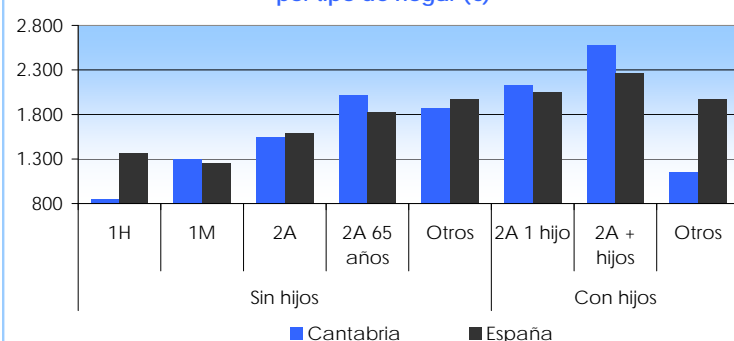


Tabla 2.4.6: Ingresos medios mínimos para llegar a fin de mes por tipología de hogar (€)

Tipología (1)	Cantabria	España
Hogares con 1 hombre en solitario	850	1.364
Hogares con 1 mujer en solitario	1.297	1.250
2 adultos sin hijos dependientes, 1 de 65 o más	1.549	1.589
2 adultos sin hijos dependientes de 65 o más	2.024	1.822
Otros hogares sin hijos dependientes	1.873	1.972
2 adultos con 1 hijo dependiente	2.133	2.052
2 adultos con 2 ó más hijos dependientes	2.580	2.261
Otros hogares con hijos dependientes	1.158	1.978

Nota (1): El número de observaciones muestrales en Cantabria es menor de 20, por lo que la cifra hay que interpretarla con cautela.

Gráfico 2.4.6: Ingresos mínimos para llegar a fin de mes por tipo de hogar (€)



2.5. Características de los hogares por persona responsable

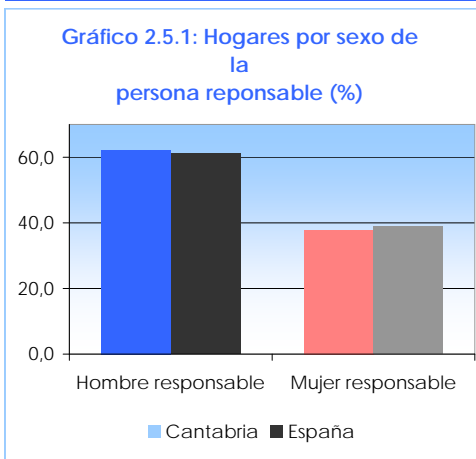


Tabla 2.5.1: Hogares por sexo de la persona responsable

Sexo	Cantabria		España	
	Absoluto	%	Absoluto	%
Número de hogares	238.820		18.363.538	
Hombre responsable	148.588	62,2	11.218.347	61,1
Mujer responsable	90.232	37,8	7.145.191	38,9

Tabla 2.5.2: Edad media de la persona responsable del hogar por sexo

Edad media	Cantabria	España
Hombre responsable	54,7	54,1
Mujer responsable	59,1	57,1
Edad media del responsable	56,4	55,3

Tabla 2.5.3: Hogares de Cantabria por tipología y sexo de la persona responsable

Tipo de hogar	Hombres		Mujeres		Ambos sexos	
	Absoluto	%	Absoluto	%	Absoluto	%
Número de hogares	148.588		90.232		238.820	
Hogares con 1 hombre en solitario	27.453	18,5	27.453	11,5
Hogares con 1 mujer en solitario	37.297	41,3	37.297	15,6
2 adultos sin hijos dependientes, 1 de 65 o más años (1)	22.499	15,1	9.261	10,3	31.760	13,3
2 adultos sin hijos dependientes de 65 o más años (1)	29.911	20,1	7.869	8,7	37.781	15,8
Otros hogares sin hijos dependientes (1)	24.430	16,4	7.959	8,8	32.389	13,6
2 adultos con 1 hijo dependiente (1)	19.581	13,2	10.060	11,1	29.641	12,4
2 adultos con 2 ó más hijos dependientes (1)	17.336	11,7	7.955	8,8	25.291	10,6
Otros hogares con hijos dependientes (2)	7.377	5,0	9.830	10,9	17.207	7,2

Notas: (1) El número de observaciones muestrales de las mujeres es menor de 20, por lo que la cifra hay que interpretarla con cautela.

(2) El número de observaciones muestrales de los hombres es menor de 20, por lo que la cifra hay que interpretarla con cautela.

Tabla 2.5.4: Hogares de Cantabria por estado civil de la persona responsable

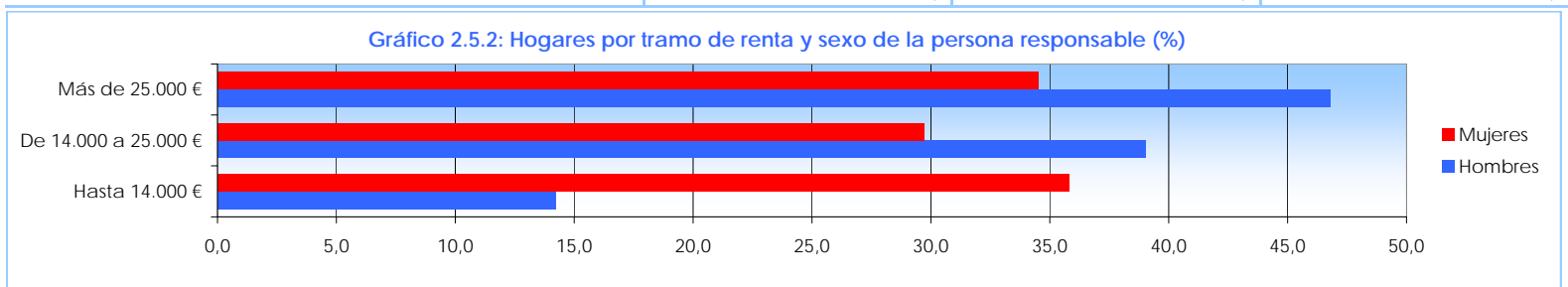
Estado civil	Hombres		Mujeres		Ambos sexos	
	Absoluto	%	Absoluto	%	Absoluto	%
Número de hogares	148.588		90.232		238.820	
Soltero/a	32.326	21,8	18.959	21,0	51.285	21,5
Casado/a	96.141	64,7	25.590	28,4	121.730	51,0
Separado/a o Divorciado/a (1)	13.330	9,0	12.866	14,3	26.196	11,0
Viudo/a (2)	4.824	3,2	32.817	36,4	37.641	15,8
No consta (1)	1.967	1,3	0	0,0	1.967	0,8

Notas: (1) El número de observaciones muestrales es menor de 20, por lo que la cifra hay que interpretarla con cautela.

(2) El número de observaciones muestrales de los hombres es menor de 20, por lo que la cifra hay que interpretarla con cautela.

Tabla 2.5.5: Hogares de Cantabria por tramo de renta disponible del hogar y sexo de la persona responsable

Tramos de renta disponible	Hombres		Mujeres		Ambos sexos	
	Absoluto	%	Absoluto	%	Absoluto	%
Número de hogares	148.588		90.232		238.820	
Hasta 14.000 €	21.123	14,2	32.306	35,8	53.430	22,4
De 14.000 a 25.000 €	57.952	39,0	26.794	29,7	84.746	35,5
Más de 25.000 €	69.512	46,8	31.132	34,5	100.644	42,1



3. Personas. Adultos y cuidado de niños

3.1. Características de los adultos

Tabla 3.1.1: Adultos por grupo de edad y sexo

Grupo de edad (1)	Cantabria						España					
	Hombres		Mujeres		Ambos sexos		Hombres		Mujeres		Ambos sexos	
	Absoluto	%	Absoluto	%	Absoluto	%	Absoluto	%	Absoluto	%	Absoluto	%
Adultos	238.590		254.607		493.197		18.767.093		19.750.090		38.517.183	
De 16 a 29 años	29.997	12,6	32.570	12,8	62.567	12,7	2.984.855	15,9	2.906.136	14,7	5.890.992	15,3
De 30 a 44 años	75.914	31,8	68.017	26,7	143.931	29,2	5.531.256	29,5	5.463.548	27,7	10.994.804	28,5
De 45 a 64 años	82.732	34,7	85.879	33,7	168.611	34,2	6.424.253	34,2	6.444.404	32,6	12.868.657	33,4
De 65 ó más años	49.947	20,9	68.141	26,8	118.088	23,9	3.826.728	20,4	4.936.001	25,0	8.762.730	22,8

Nota (1): Los grupos de edad se calculan por la edad de los adultos a 31 de diciembre de 2012.

Tabla 3.1.2: Adultos por estado civil y sexo

Estado civil	Cantabria						España					
	Hombres		Mujeres		Ambos sexos		Hombres		Mujeres		Ambos sexos	
	Absoluto	%	Absoluto	%	Absoluto	%	Absoluto	%	Absoluto	%	Absoluto	%
Adultos	238.590		254.607		493.197		18.767.093		19.750.090		38.517.183	
Soltero/a	87.229	36,6	70.497	27,7	157.726	32,0	6.902.219	36,8	5.628.940	28,5	12.531.158	32,5
Casado/a	127.718	53,5	128.941	50,6	256.659	52,0	10.269.627	54,7	10.249.417	51,9	20.519.044	53,3
Separado/Divorciado/a (1)	16.065	6,7	14.299	5,6	30.364	6,2	974.145	5,2	1.371.869	6,9	2.346.015	6,1
Viudo/a (2)	6.944	2,9	40.870	16,1	47.814	9,7	620.468	3,3	2.499.864	12,7	3.120.332	8,1
No consta	634	0,3	0	0,0	634	0,1	634	0,0	0	0,0	634	0,0

Notas: (1) El número de observaciones muestrales en Cantabria es menor de 20, por lo que la cifra hay que interpretarla con cautela.

(2) El número de observaciones muestrales de los hombres en Cantabria es menor de 20, por lo que la cifra hay que interpretarla con cautela.

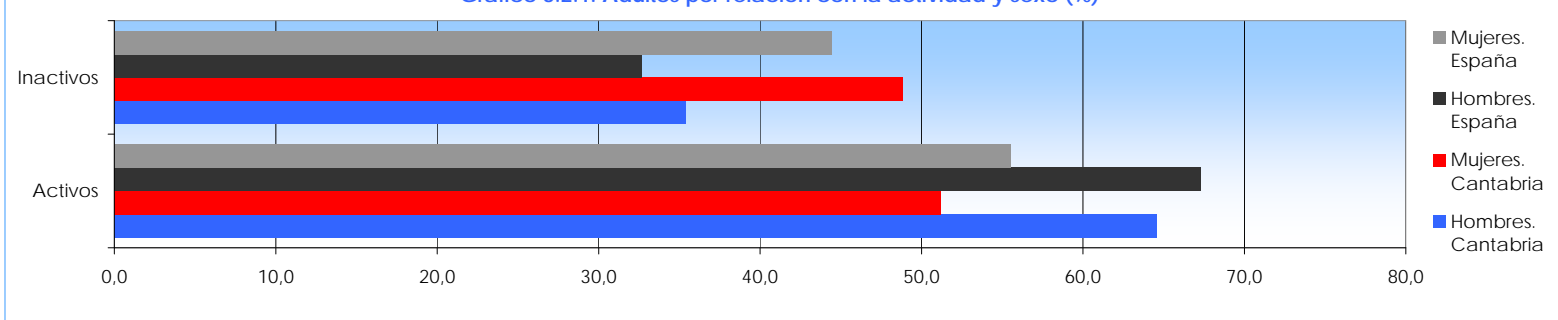
3.2. Trabajo y condiciones de vida de los adultos

Tabla 3.2.1: Adultos por sexo y relación con la actividad

Actividad	Cantabria						España					
	Hombres		Mujeres		Ambos sexos		Hombres		Mujeres		Ambos sexos	
	Absoluto	%	Absoluto	%	Absoluto	%	Absoluto	%	Absoluto	%	Absoluto	%
Adultos	238.590		254.607		493.197		18.767.093		19.750.090		38.517.183	
Activos	154.116	64,6	130.268	51,2	284.384	57,7	12.630.175	67,3	10.970.313	55,5	23.600.488	61,3
Ocupados	121.238	50,8	103.717	40,7	224.955	45,6	9.669.989	51,5	7.925.939	40,1	17.595.928	45,7
Asalariados	102.648	43,0	78.717	30,9	181.365	36,8	7.753.889	41,3	6.934.408	35,1	14.688.298	38,1
Empresarios	18.590	7,8	25.000	9,8	43.590	8,8	1.916.100	10,2	991.530	5,0	2.907.630	7,5
Parados	32.878	13,8	26.550	10,4	59.429	12,0	2.960.186	15,8	3.044.374	15,4	6.004.560	15,6
Inactivos	84.474	35,4	124.339	48,8	208.813	42,3	6.135.568	32,7	8.779.777	44,5	14.915.345	38,7
Jubilados	58.691	24,6	38.386	15,1	97.077	19,7	4.024.559	21,4	2.299.507	11,6	6.324.066	16,4
Estudiantes	14.607	6,1	16.649	6,5	31.256	6,3	1.307.335	7,0	1.438.809	7,3	2.746.144	7,1
Otros inactivos	11.176	4,7	69.304	27,2	80.480	16,3	803.674	4,3	5.041.460	25,5	5.845.134	15,2
No consta (1)	0	0,0	0	0,0	0	0,0	1.351	0,0	0	0,0	1.351	0,0

Nota: (1) El número de observaciones muestrales es menor de 20, por lo que la cifra hay que interpretarla con cautela.

Gráfico 3.2.1: Adultos por relación con la actividad y sexo (%)



3. Personas. Adultos y cuidado de niños

3.2. Trabajo y condiciones de vida de los adultos

Tabla 3.2.2: Adultos por sexo y estado general de salud

Estado de salud	Cantabria						España					
	Hombres		Mujeres		Ambos sexos		Hombres		Mujeres		Ambos sexos	
	Absoluto	%	Absoluto	%	Absoluto	%	Absoluto	%	Absoluto	%	Absoluto	%
Adultos	238.590		254.607		493.197		18.767.093		19.750.090		38.517.183	
Muy Bueno	39.643	16,6	28.041	11,0	67.684	13,7	3.174.814	16,9	2.941.197	14,9	6.116.011	15,9
Bueno	137.069	57,4	138.501	54,4	275.569	55,9	10.985.675	58,5	10.842.828	54,9	21.828.503	56,7
Regular	42.063	17,6	58.623	23,0	100.686	20,4	3.465.609	18,5	4.249.705	21,5	7.715.314	20,0
Malo (2)	16.278	6,8	20.712	8,1	36.990	7,5	898.403	4,8	1.340.784	6,8	2.239.188	5,8
Muy Malo (1)	2.902	1,2	8.731	3,4	11.633	2,4	241.241	1,3	374.269	1,9	615.510	1,6
No consta (1)	634	0,3	0	0,0	634	0,1	1.351	0,0	1.307	0,0	2.658	0,0

Notas: (1) El número de observaciones muestrales en Cantabria es menor de 20, por lo que la cifra hay que interpretarla con cautela.

(2) El número de observaciones muestrales de los hombres en Cantabria es menor de 20, por lo que la cifra hay que interpretarla con cautela.

Tabla 3.2.3: Adultos que sufren enfermedades crónicas y adultos con limitación en su actividad diaria (6 últimos meses) por sexo

Enfermedad crónica y limitaciones	Cantabria						España	
	Hombres		Mujeres		Ambos sexos		Ambos sexos	
	Absoluto	%	Absoluto	%	Absoluto	%	Absoluto	%
Adultos	238.590		254.607		493.197		38.517.183	
Personas que tienen alguna enfermedad limitado pero no gravemente	74.875	31,4	88.306	34,7	163.182	33,1	12.611.688	32,7
Gravemente limitado	52.129	3,1	66.403	26,1	118.532	24,0	7.564.607	19,6
	7.313	21,8	14.935	5,9	22.249	4,5	1.980.422	5,1

Tabla 3.2.4. Adultos que han tenido necesidad de ir al médico, al dentista o recibir tratamiento y no han podido (últimos 12 meses)

Necesidades médicas y dentales	Cantabria		España	
	Absoluto	%	Absoluto	%
Adultos	493.197		38.517.183	
Médico o tratamiento médico	11.756	2,4	475.340	1,2
Dentista o tratamiento dental	3.711	0,8	127.295	0,3

3.3. Enseñanza y formación de los adultos

Tabla 3.3.1: Adultos por sexo y nivel de formación alcanzado

Nivel de formación	Cantabria						España					
	Hombres		Mujeres		Ambos sexos		Hombres		Mujeres		Ambos sexos	
	Absoluto	%	Absoluto	%	Absoluto	%	Absoluto	%	Absoluto	%	Absoluto	%
Adultos	238.590		254.607		493.197		18.767.093		19.750.090		38.517.183	
E. primaria o inferior	43.884	18,4	61.645	24,2	105.529	21,4	4.279.514	22,8	5.449.356	27,6	9.728.870	25,3
E. secundaria 1ª etapa	56.543	23,7	52.886	20,8	109.429	22,2	5.228.634	27,9	4.631.004	23,4	9.859.638	25,6
E. secundaria 2ª etapa y postsecundaria no superior	68.554	28,7	68.091	26,7	136.645	27,7	4.149.293	22,1	4.023.895	20,4	8.173.188	21,2
E. superior	68.975	28,9	71.985	28,3	140.960	28,6	5.104.677	27,2	5.640.933	28,6	10.745.610	27,9
No consta	634	0,3	0	0,0	634	0,1	4.975	0,0	4.903	0,0	9.877	0,0

3.4. Cuidado de niños

Tabla 3.4.1: Porcentaje de niños menores de 12 años que asisten a centros de educación

Centro	Cantabria		España	
	Horas semanales	% niños	Horas semanales	% niños
En centro preescolar o infantil	21,7	73,7	28,9	32,8
En Centro educación obligatoria	26,0	97,1	29,4	99,4

4. Participación social

4.1. Asistencia a eventos culturales y deportivos. Visita a lugares de interés cultural

Tabla 4.1.1: Adultos por número de veces que han ido al cine en los últimos 12 meses

Asistencia	Cantabria						España					
	Hombres		Mujeres		Ambos sexos		Hombres		Mujeres		Ambos sexos	
	Absoluto	%	Absoluto	%	Absoluto	%	Absoluto	%	Absoluto	%	Absoluto	%
Adultos	238.590		254.607		493.197		18.767.093		19.750.090		38.517.183	
3 veces o menos	54.145	22,7	59.506	23,4	113.650	23,0	4.773.024	25,4	5.151.544	26,1	9.924.568	25,8
Más de 3 veces	52.098	21,8	53.957	21,2	106.056	21,5	3.796.125	20,2	3.949.423	20,0	7.745.548	20,1
No, porque no puede permitírselo	26.624	11,2	29.089	11,4	55.713	11,3	2.655.278	14,1	2.902.793	14,7	5.558.072	14,4
No, porque no está interesado	23.399	9,8	21.278	8,4	44.677	9,1	2.793.375	14,9	2.211.977	11,2	5.005.352	13,0
No, porque no hay ningún cine cerca	20.980	8,8	21.551	8,5	42.531	8,6	575.210	3,1	639.711	3,2	1.214.920	3,2
No, por otras razones	61.344	25,7	69.225	27,2	130.569	26,5	4.174.080	22,2	4.894.643	24,8	9.068.723	23,5

Gráfico 4.1.1: Veces que han ido al cine en los últimos 12 meses

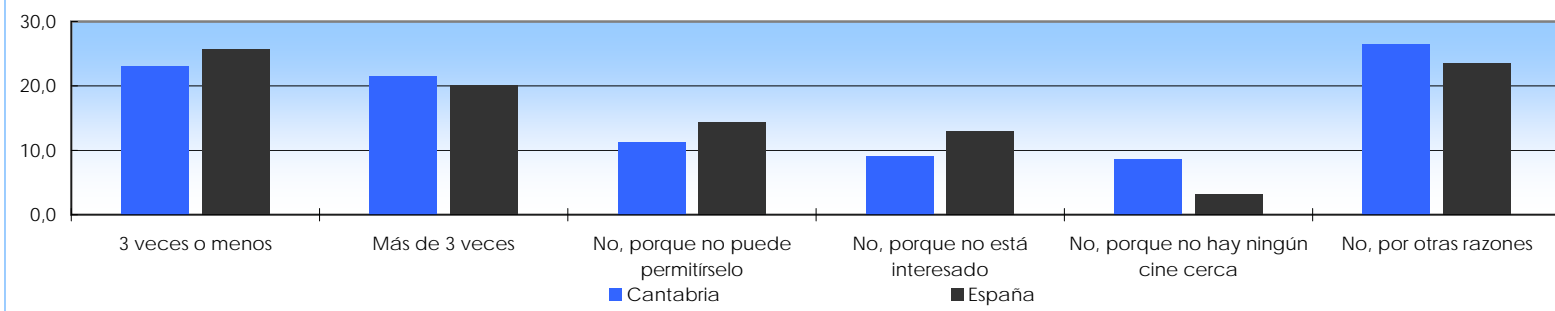


Tabla 4.1.2: Adultos por número de veces que han ido a espectáculos en directo, obras de teatro, conciertos, etc

Asistencia	Cantabria						España					
	Hombres		Mujeres		Ambos sexos		Hombres		Mujeres		Ambos sexos	
	Absoluto	%	Absoluto	%	Absoluto	%	Absoluto	%	Absoluto	%	Absoluto	%
Adultos	238.590		254.607		493.197		18.767.093		19.750.090		38.517.183	
3 veces o menos	46.983	19,7	48.493	19,0	95.476	19,4	3.629.285	19,3	4.242.571	21,5	7.871.856	20,4
Más de 3 veces	23.434	9,8	39.711	15,6	63.145	12,8	2.184.575	11,6	2.553.551	12,9	4.738.126	12,3
No, porque no puede permitírselo	19.911	8,3	28.997	11,4	48.908	9,9	3.092.968	16,5	3.581.048	18,1	6.674.015	17,3
No, porque no está interesado	53.433	22,4	21.670	8,5	75.103	15,2	4.185.203	22,3	3.116.454	15,8	7.301.658	19,0
No, porque no hay ninguno cerca	18.632	7,8	19.556	7,7	38.188	7,7	629.788	3,4	606.476	3,1	1.236.264	3,2
No, por otras razones	76.197	31,9	96.179	37,8	172.377	35,0	5.045.275	26,9	5.649.989	28,6	10.695.264	27,8

Gráfico 4.1.2: Veces que han ido a un espectáculo en directo

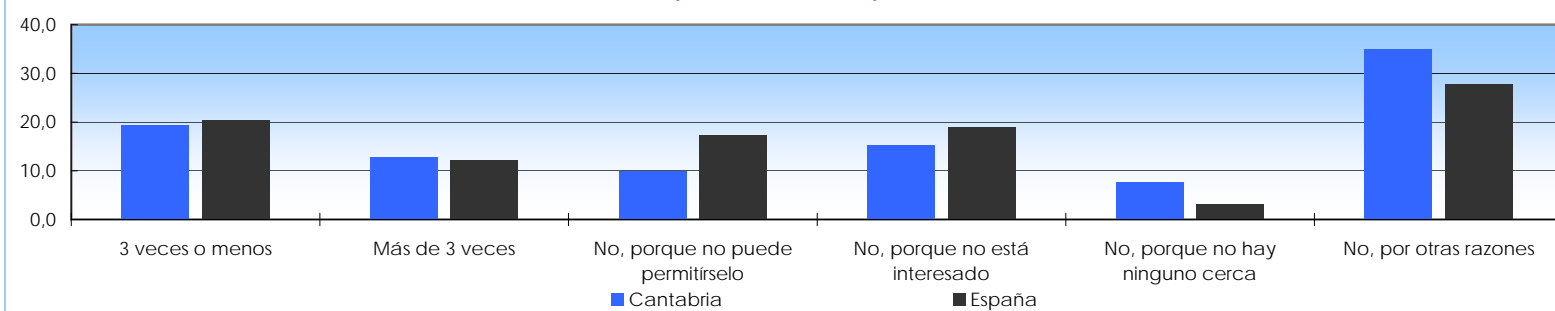


Tabla 4.1.3: Adultos por número de veces que han visitado lugares de interés cultural tales como monumentos históricos, museos, etc.

Asistencia	Cantabria						España					
	Hombres		Mujeres		Ambos sexos		Hombres		Mujeres		Ambos sexos	
	Absoluto	%	Absoluto	%	Absoluto	%	Absoluto	%	Absoluto	%	Absoluto	%
Adultos	238.590		254.607		493.197		18.767.093		19.750.090		38.517.183	
3 veces o menos	39.056	16,4	53.882	21,2	92.938	18,8	3.576.108	19,1	3.945.157	20,0	7.521.265	19,5
Más de 3 veces	30.820	12,9	36.509	14,3	67.329	13,7	2.690.070	14,3	2.964.732	15,0	5.654.802	14,7
No, porque no puede permitírselo	13.807	5,8	15.756	6,2	29.563	6,0	2.562.233	13,7	2.873.212	14,5	5.435.446	14,1
No, porque no está interesado	50.005	21,0	26.581	10,4	76.585	15,5	4.012.825	21,4	3.217.502	16,3	7.230.327	18,8
No, porque no hay ninguno cerca	13.281	5,6	15.266	6,0	28.546	5,8	448.581	2,4	443.377	2,2	891.958	2,3
No, por otras razones	91.622	38,4	106.613	41,9	198.235	40,2	5.477.275	29,2	6.306.109	31,9	11.783.385	30,6

4. Participación social

4.1. Asistencia a eventos culturales y deportivos. Visita a lugares de interés cultural

Gráfico 4.1.3: Veces que han visitado lugares de interés cultural tales como monumentos históricos, museos, etc.

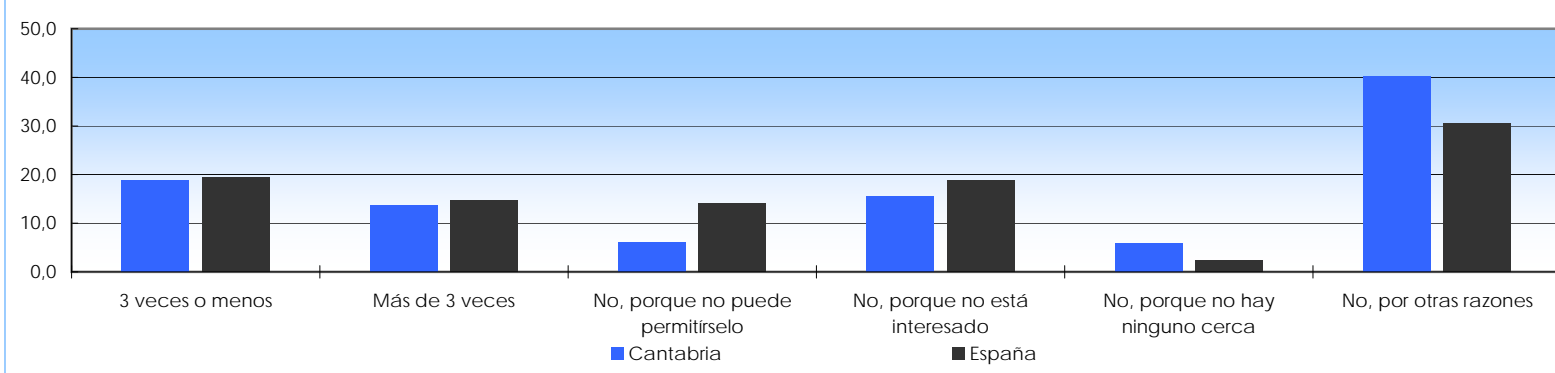
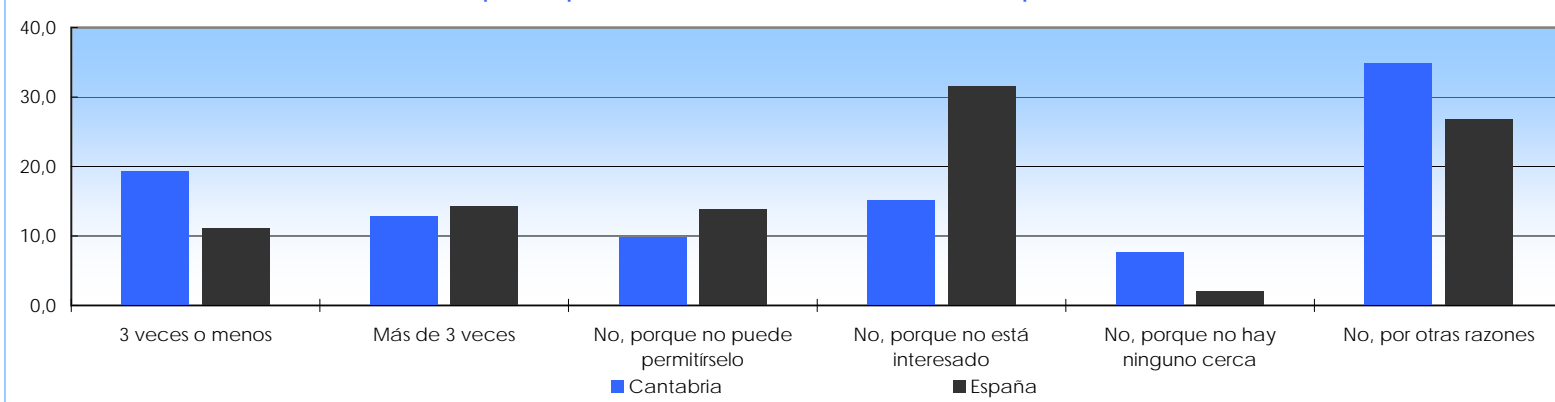


Tabla 4.1.4: Adultos por número de veces que han presenciado en directo acontecimientos deportivos en los últimos 12 meses

Asistencia	Cantabria						España					
	Hombres		Mujeres		Ambos sexos		Hombres		Mujeres		Ambos sexos	
	Absoluto	%	Absoluto	%	Absoluto	%	Absoluto	%	Absoluto	%	Absoluto	%
Adultos	238.590		254.607		493.197		18.767.093		19.750.090		38.517.183	
3 veces o menos	26.911	11,3	24.282	9,5	95.476	19,4	2.804.016	14,9	1.512.715	7,7	4.316.731	11,2
Más de 3 veces	81.090	34,0	53.954	21,2	63.145	12,8	3.502.345	18,7	1.992.485	10,1	5.494.830	14,3
No, porque no puede permitírselo	10.866	4,6	12.258	4,8	48.908	9,9	2.975.988	15,9	2.390.513	12,1	5.366.500	13,9
No, porque no está interesado	32.549	13,6	77.858	30,6	75.103	15,2	4.070.876	21,7	8.115.084	41,1	12.185.959	31,6
No, porque no hay ninguno cerca	11.610	4,9	8.196	3,2	38.188	7,7	508.363	2,7	292.494	1,5	800.857	2,1
No, por otras razones	75.564	31,7	78.058	30,7	172.377	35,0	4.905.505	26,1	5.446.799	27,6	10.352.305	26,9

Gráfico 4.1.4: Veces que han presenciado en directo acontecimientos deportivos. Últimos 12 meses



4.2. Frecuencia de reunión y comunicación con familiares y amigos

Tabla 4.2.1: Adultos por frecuencia con que se reúnen con familiares

Frecuencia	Cantabria						España					
	Hombres		Mujeres		Ambos sexos		Hombres		Mujeres		Ambos sexos	
	Absoluto	%	Absoluto	%	Absoluto	%	Absoluto	%	Absoluto	%	Absoluto	%
Adultos	238.590		254.607		493.197		18.767.093		19.750.090		38.517.183	
Diaria	85.596	35,9	108.485	42,6	194.082	39,4	3.686.295	19,6	4.840.017	24,5	8.526.311	22,1
Semanal pero no diaria	95.396	40,0	100.882	39,6	196.279	39,8	7.579.022	40,4	8.005.597	40,5	15.584.619	40,5
Varias veces al mes pero no semanal	22.167	9,3	13.623	5,4	35.790	7,3	3.089.342	16,5	2.714.351	13,7	5.803.693	15,1
Una vez al mes	7.668	3,2	8.224	3,2	15.891	3,2	1.692.798	9,0	1.595.110	8,1	3.287.907	8,5
Al menos una vez al año pero menos de una vez por mes	21.671	9,1	17.538	6,9	39.209	7,9	2.033.495	10,8	1.969.057	10,0	4.002.552	10,4
Nunca	6.092	2,6	5.854	2,3	11.946	2,4	686.141	3,7	625.960	3,2	1.312.100	3,4

4. Participación social

4.2. Frecuencia de reunión y comunicación con familiares y amigos, petición de ayuda y redes sociales

Tabla 4.2.2: Adultos por frecuencia con que se reúnen con amigos

Frecuencia	Cantabria						España					
	Hombres		Mujeres		Ambos sexos		Hombres		Mujeres		Ambos sexos	
	Absoluto	%	Absoluto	%	Absoluto	%	Absoluto	%	Absoluto	%	Absoluto	%
Adultos	238.590		254.607		493.197		18.767.093		19.750.090		38.517.183	
Diaria	95.495	40,0	71.037	27,9	166.532	33,8	5.138.431	27,4	4.612.587	23,4	9.751.018	25,3
Semanal pero no diaria	107.360	45,0	122.927	48,3	230.287	46,7	8.147.415	43,4	8.405.023	42,6	16.552.439	43,0
Varias veces al mes pero no semanal	15.951	6,7	27.209	10,7	43.160	8,8	2.489.470	13,3	2.869.339	14,5	5.358.809	13,9
Una vez al mes	9.114	3,8	8.843	3,5	17.957	3,6	1.395.224	7,4	1.638.480	8,3	3.033.704	7,9
Al menos una vez al año pero menos de una vez por mes	8.162	3,4	20.333	8,0	28.496	5,8	892.534	4,8	1.071.497	5,4	1.964.031	5,1
Nunca	2.508	1,1	4.257	1,7	6.765	1,4	704.019	3,8	1.153.163	5,8	1.857.182	4,8

Gráfico 4.2.1: Frecuencia de reunión con familiares y amigos

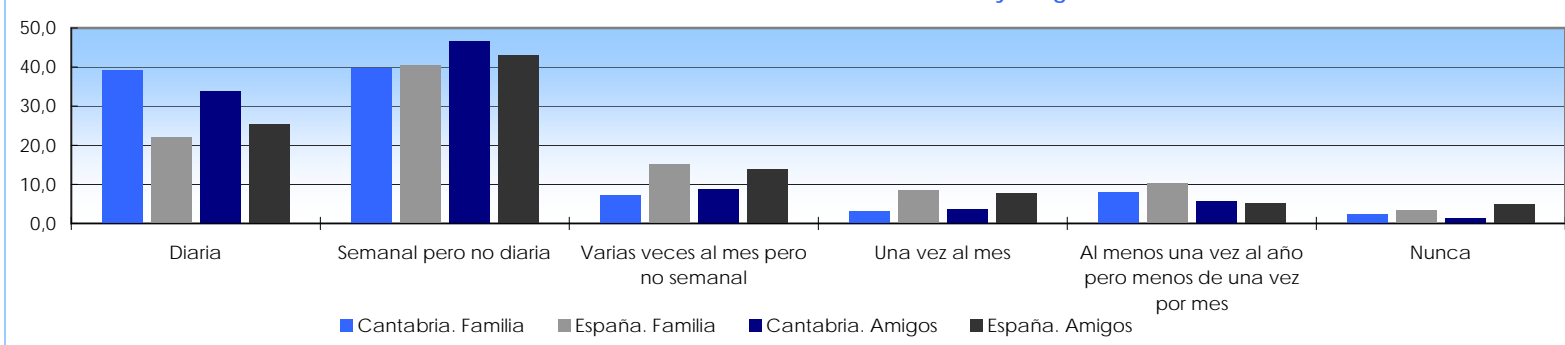


Tabla 4.2.3: Adultos por frecuencia contacta (por teléfono, sms, carta, internet, etc.) con familiares

Frecuencia	Cantabria						España					
	Hombres		Mujeres		Ambos sexos		Hombres		Mujeres		Ambos sexos	
	Absoluto	%	Absoluto	%	Absoluto	%	Absoluto	%	Absoluto	%	Absoluto	%
Adultos	238.590		254.607		493.197		18.767.093		19.750.090		38.517.183	
Diaria	103.288	43,3	143.474	56,4	246.763	50,0	6.590.977	35,1	9.322.625	47,2	15.913.603	41,3
Semanal pero no diaria	90.485	37,9	78.278	30,7	168.762	34,2	7.308.193	38,9	6.893.801	34,9	14.201.995	36,9
Varias veces al mes pero no semanal	10.405	4,4	13.854	5,4	24.260	4,9	2.254.400	12,0	1.840.262	9,3	4.094.662	10,6
Una vez al mes	10.918	4,6	6.367	2,5	17.285	3,5	1.194.588	6,4	775.391	3,9	1.969.979	5,1
Al menos una vez al año pero menos de una vez por mes	15.172	6,4	10.262	4,0	25.434	5,2	661.530	3,5	460.539	2,3	1.122.069	2,9
Nunca	8.322	3,5	2.371	0,9	10.693	2,2	757.404	4,0	457.471	2,3	1.214.876	3,2

Tabla 4.2.4: Adultos por frecuencia contacta (por teléfono, sms, carta, internet, etc.) con amigos

Frecuencia	Cantabria						España					
	Hombres		Mujeres		Ambos sexos		Hombres		Mujeres		Ambos sexos	
	Absoluto	%	Absoluto	%	Absoluto	%	Absoluto	%	Absoluto	%	Absoluto	%
Adultos	238.590		254.607		493.197		18.767.093		19.750.090		38.517.183	
Diaria	113.896	47,7	112.451	44,2	226.347	45,9	7.410.262	39,5	8.251.719	41,8	15.661.981	40,7
Semanal pero no diaria	75.092	31,5	75.553	29,7	150.645	30,5	6.395.745	34,1	6.549.303	33,2	12.945.048	33,6
Varias veces al mes pero no semanal	14.366	6,0	25.064	9,8	39.430	8,0	1.931.049	10,3	1.896.867	9,6	3.827.916	9,9
Una vez al mes	8.627	3,6	11.983	4,7	20.610	4,2	1.053.911	5,6	1.016.473	5,1	2.070.384	5,4
Al menos una vez al año pero menos de una vez por mes	16.342	6,8	14.247	5,6	30.588	6,2	733.154	3,9	731.715	3,7	1.464.869	3,8
Nunca	10.267	4,3	15.309	6,0	25.576	5,2	1.242.973	6,6	1.304.013	6,6	2.546.985	6,6

4. Participación social

4.2. Frecuencia de reunión y comunicación con familiares y amigos, petición de ayuda y redes sociales

Tabla 4.2.5: Adultos por frecuencia en la participación en redes sociales

Frecuencia	Cantabria						España					
	Hombres		Mujeres		Ambos sexos		Hombres		Mujeres		Ambos sexos	
	Absoluto	%	Absoluto	%	Absoluto	%	Absoluto	%	Absoluto	%	Absoluto	%
Adultos	238.590		254.607		493.197		18.767.093		19.750.090		38.517.183	
Diaria	61.966	26,0	75.315	29,6	137.281	27,8	5.674.551	30,2	6.225.011	31,5	11.899.562	30,9
Semanal pero no diaria	28.083	11,8	32.037	12,6	60.120	12,2	2.134.006	11,4	2.202.520	11,2	4.336.525	11,3
Varias veces al mes no semanal	18.443	7,7	14.538	5,7	32.981	6,7	734.756	3,9	675.793	3,4	1.410.549	3,7
Una vez al mes	7.866	3,3	2.586	1,0	10.452	2,1	380.934	2,0	343.846	1,7	724.780	1,9
Al menos una vez al año pero menos de una vez por mes	4.416	1,9	4.842	1,9	9.258	1,9	234.325	1,2	208.018	1,1	442.343	1,1
Nunca	117.182	49,1	125.289	49,2	242.472	49,2	9.604.324	51,2	10.092.906	51,1	19.697.230	51,1
No consta	634	0,3	0	0,0	634	0,1	4.199	0,0	1.995	0,0	6.194	0,0

Tabla 4.2.6: Capacidad para pedir ayuda a familiares, vecinos o amigos

Capacidad	Cantabria						España					
	Hombres		Mujeres		Ambos sexos		Hombres		Mujeres		Ambos sexos	
	Absoluto	%	Absoluto	%	Absoluto	%	Absoluto	%	Absoluto	%	Absoluto	%
Adultos	238.590		254.607		493.197		18.767.093		19.750.090		38.517.183	
Si	235.099	98,5	249.075	97,8	484.175	98,2	18.089.068	96,4	19.113.617	96,8	37.202.686	96,6

4.3. Participación en actividades de voluntariado y políticas

Tabla 4.3.1: Adultos por participación en actividades de voluntariado al margen de organizaciones que se dediquen a estos fines

Participación	Cantabria						España					
	Hombres		Mujeres		Ambos sexos		Hombres		Mujeres		Ambos sexos	
	Absoluto	%	Absoluto	%	Absoluto	%	Absoluto	%	Absoluto	%	Absoluto	%
Adultos	238.590		254.607		493.197		18.767.093		19.750.090		38.517.183	
Si	12.228	5,1	17.235	6,8	29.463	6,0	1.831.583	9,8	2.263.755	11,5	4.095.339	10,6
No, porque no está interesado	24.789	10,4	13.404	5,3	38.193	7,7	3.063.264	16,3	2.457.456	12,4	5.520.720	14,3
No, por falta de tiempo	39.410	16,5	45.794	18,0	85.204	17,3	3.459.184	18,4	3.826.076	19,4	7.285.260	18,9
No, por otras razones	162.163	68,0	178.173	70,0	340.337	69,0	10.413.062	55,5	11.202.803	56,7	21.615.865	56,1

Tabla 4.3.2: Adultos por participación en actividades de voluntariado en organizaciones que se dediquen a estos fines

Participación	Cantabria						España					
	Hombres		Mujeres		Ambos sexos		Hombres		Mujeres		Ambos sexos	
	Absoluto	%	Absoluto	%	Absoluto	%	Absoluto	%	Absoluto	%	Absoluto	%
Adultos	238.590		254.607		493.197		18.767.093		19.750.090		38.517.183	
Si	11.987	5,0	12.847	5,0	24.834	5,0	1.833.162	9,8	2.300.480	11,6	4.133.643	10,7
No, porque no está interesado	23.229	9,7	12.553	4,9	35.782	7,3	3.049.048	16,2	2.387.781	12,1	5.436.829	14,1
No, por falta de tiempo	38.355	16,1	47.045	18,5	85.401	17,3	3.767.976	20,1	4.215.641	21,3	7.983.617	20,7
No, por otras razones	165.019	69,2	182.161	71,5	347.180	70,4	10.116.906	53,9	10.846.188	54,9	20.963.094	54,4

Tabla 4.3.3: Adultos por participación en actividades de partidos políticos, en una manifestación, etc.

Participación	Cantabria						España					
	Hombres		Mujeres		Ambos sexos		Hombres		Mujeres		Ambos sexos	
	Absoluto	%	Absoluto	%	Absoluto	%	Absoluto	%	Absoluto	%	Absoluto	%
Adultos	238.590		254.607		493.197		18.767.093		19.750.090		38.517.183	
Si	10.441	4,4	12.785	5,0	23.226	4,7	1.583.369	8,4	1.449.141	7,3	3.032.510	7,9
No, porque no está interesado	112.417	47,1	123.195	48,4	235.612	47,8	9.749.134	51,9	10.481.075	53,1	20.230.208	52,5
No, por falta de tiempo	4.844	2,0	3.311	1,3	8.155	1,7	897.421	4,8	915.285	4,6	1.812.706	4,7
No, por otras razones	110.888	46,5	115.317	45,3	226.205	45,9	6.537.170	34,8	6.904.589	35,0	13.441.759	34,9

5. Indicadores de pobreza

5.1. Persona situadas por debajo del umbral de la pobreza

Tabla 5.1.1: Evolución Tasa de riesgo de pobreza

Año	Cantabria	España
2010	20,1	20,7
2011	16,7	20,6
2012	17,7	20,8
2013	17,8	20,4
2014	20,6	22,2
2015	14,9	22,1

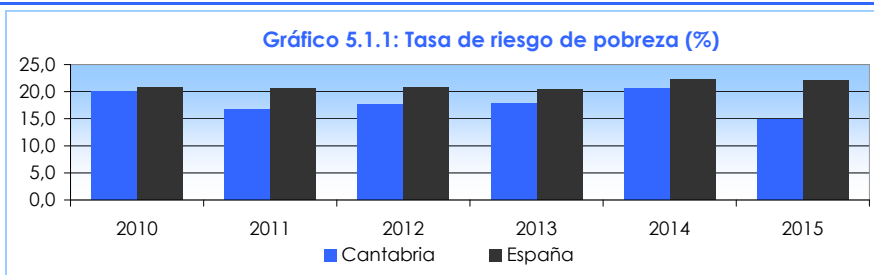


Tabla 5.1.2: Tasa de riesgo de pobreza por sexo

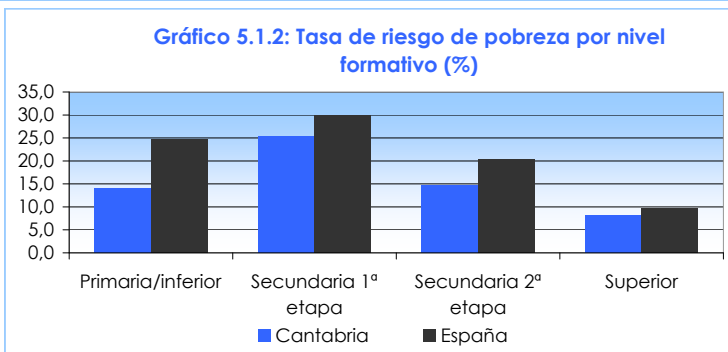
Sexo	Cantabria	España
Hombres	15,8	22,5
Mujeres	14,0	21,8
Total	14,9	22,1

Tabla 5.1.3: Tasa de riesgo de pobreza por grupo de edad

Personas	Cantabria	España
De 0 a 16 años	19,6	28,5
De 16 a 29 años	25,0	30,2
De 30 a 44 años	13,3	21,6
De 45 a 64 años	16,3	21,6
De 65 y más años	5,7	12,3

Tabla 5.1.4: Tasa de riesgo de pobreza por nivel de formación alcanzado (personas de 16 y más años)

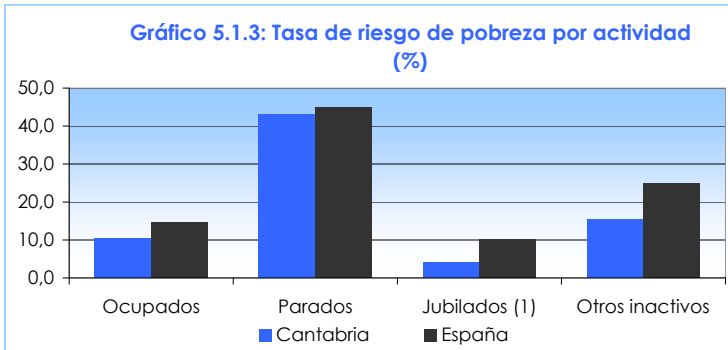
Nivel formativo	Cantabria	España
Educación primaria o inferior	14,1	24,8
Educación secundaria primera etapa	25,2	29,9
Educación secundaria segunda etapa	14,6	20,3
Educación superior (1)	8,2	9,8
Total	14,2	21,0



Nota (1): El número de observaciones muestrales para Cantabria es menor de 20, por lo que la cifra hay que interpretarla con cautela.

Tabla 5.1.5: Tasa de riesgo de pobreza por relación con la actividad (personas de 16 y más años)

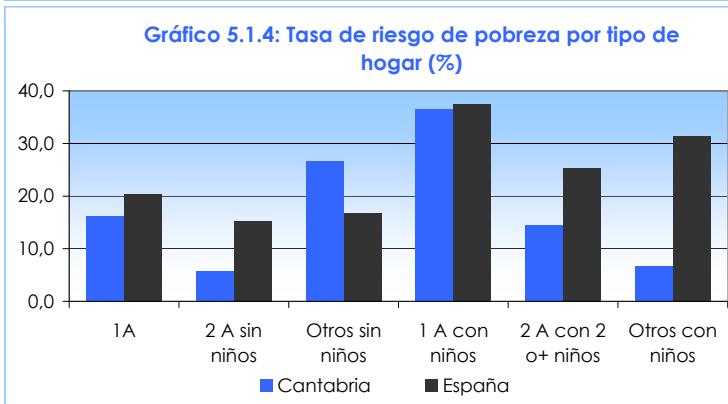
Actividad	Cantabria	España
Ocupados	10,3	14,8
Parados	43,0	44,8
Jubilados (1)	3,9	10,3
Otros inactivos	15,4	24,9
Total	14,2	21,0



Nota (1): El número de observaciones muestrales para Cantabria es menor de 20, por lo que la cifra hay que interpretarla con cautela.

Tabla 5.1.6: Tasa de riesgo de pobreza por tipo de hogar al que pertenece

Tipo de hogar	Cantabria	España
Hogares de una persona (1)	16,3	20,3
2 adultos sin niños dependientes (1)	5,8	15,2
Otros hogares sin niños dependientes	26,7	16,8
1 adulto con al menos un niño dependiente (1)	36,5	37,5
2 adultos con 1 ó más niños dependientes	14,5	25,3
Otros hogares con niños dependientes (1)	6,6	31,4
Total	14,9	22,1



Nota (1): El número de observaciones muestrales para Cantabria es menor de 20, por lo que la cifra hay que interpretarla con cautela.

Tabla 5.1.7: Umbral de riesgo de pobreza (valores ilustrativos, euros)

Hogares	Cantabria	España
Hogares de 1 persona	7.991,7	8.010,9
Hogares de 2 adultos y 2 niños	16.782,5	16.823,0

Tabla 5.1.8: Distribución de la renta S80/20

S80/20	Cantabria	España
Valor	4,8	6,8

Tabla 5.1.9: Coeficiente de Gini

Coeficiente	Cantabria	España
Gini	26,3	34,6

5. Indicadores de pobreza

5.2. Riesgo de pobreza o exclusión social (estrategia Europa 2020). AROPE

Tabla 5.2.1: Evolución tasa de riesgo de pobreza o exclusión social (estrategia Europa 2020) por CCAA

CCAA	2010	2011	2012	2013	2014	2015
Andalucía	35,0	38,4	36,9	38,3	42,3	43,2
Aragón	17,5	18,6	18,4	19,8	20,7	17,7
Asturias, Principado de	16,5	20,4	24,5	21,8	23,4	24,2
Baleares, Illes	26,0	26,7	25,1	27,8	23,8	26,3
Canarias	35,7	37,8	40,3	35,5	37,0	37,9
Cantabria	22,5	23,0	24,1	25,3	27,4	20,4
Castilla y León	23,8	22,3	20,4	20,8	26,1	23,3
Castilla - La Mancha	32,3	35,3	35,1	36,7	36,9	36,7
Cataluña	19,8	21,6	22,6	20,1	21,8	19,8
Comunitat Valenciana	29,6	27,9	30,6	31,7	34,7	32,9
Extremadura	40,3	36,0	35,2	36,1	39,8	35,2
Galicia	22,7	21,0	23,8	24,3	23,8	25,7
Madrid, Comunidad de	19,3	18,6	19,8	20,1	19,2	20,5
Murcia, Región de	37,5	31,9	33,5	34,1	44,9	38,8
Navarra, Comunidad Foral de	13,8	13,1	12,0	14,5	14,5	13,0
País Vasco	16,3	18,9	17,7	16,8	15,3	17,6
Rioja, La	27,3	26,1	22,6	22,2	20,1	22,1
Ceuta	35,9	33,6	38,4	47,0	47,9	41,7
Melilla	35,4	34,7	14,5	31,4	25,8	31,8
Nacional	26,1	26,7	27,2	27,3	29,2	28,6

Gráfico 5.2.1. Evolución tasa de riesgo de pobreza o exclusión social (estrategia Europa 2020)

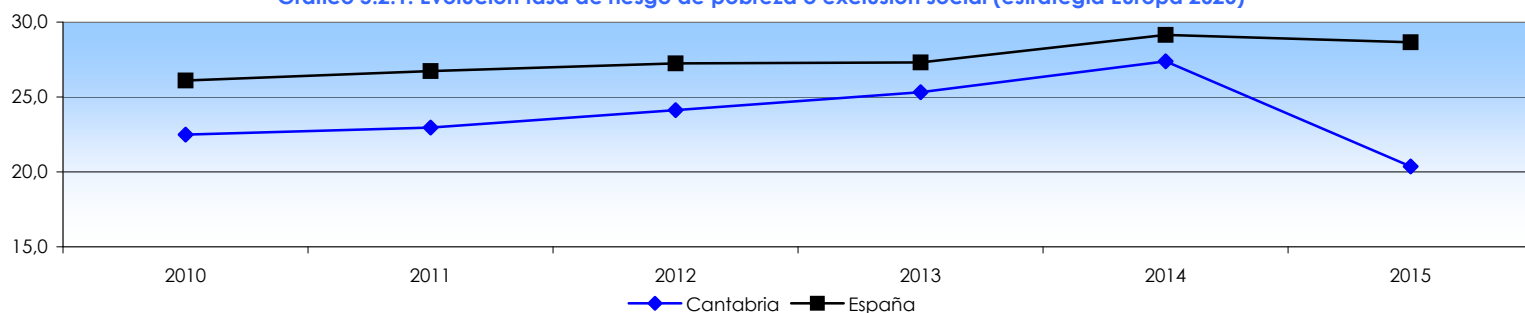


Tabla 5.2.2: Tasa de riesgo de pobreza o exclusión social (estrategia Europa 2020) por sexo

Sexo	Cantabria	España
Hombres	19,0	29,0
Mujeres	21,7	28,3
Total	20,4	28,6

Nota (1): El número de observaciones muestrales para Cantabria es menor de 20, por lo que la cifra hay que interpretarla con cautela.

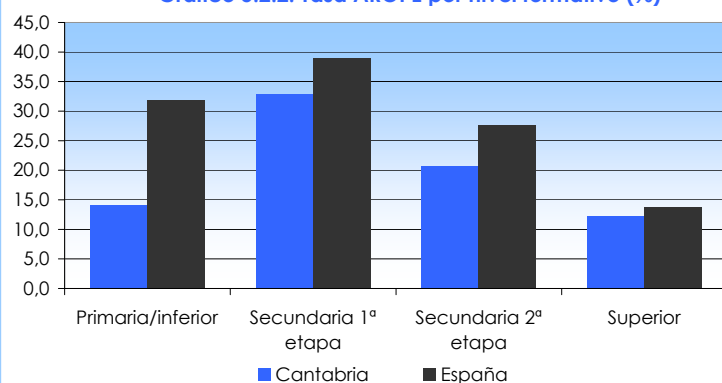
Tabla 5.2.3: Tasa de riesgo de pobreza o exclusión social (estrategia Europa 2020) por edad

Grupo de edad	Cantabria	España
De 0 a 16 años	23,7	33,4
De 16 a 29 años	29,2	38,2
De 30 a 44 años	20,4	28,5
De 45 a 64 años	24,7	31,0
De 65 y más años (1)	6,5	13,7
Total	20,4	28,6

Tabla 5.2.4: Tasa de riesgo de pobreza o exclusión social (estrategia Europa 2020) por nivel de formación alcanzado (personas de 16 y más años)

Nivel formativo	Cantabria	España
Educación primaria o inferior	14,1	31,9
Educación secundaria primera etapa	33,0	38,9
Educación secundaria segunda etapa	20,7	27,6
Educación superior	12,3	13,8
Total	19,8	27,8

Gráfico 5.2.2: Tasa AROPE por nivel formativo (%)



5. Indicadores de pobreza

5.2. Riesgo de pobreza o exclusión social (estrategia Europa 2020). AROPE

Tabla 5.2.5: Tasa de riesgo de pobreza o exclusión social (estrategia Europa 2020) por relación con la actividad (personas de 16 y más años)

Actividad	Cantabria	España
Ocupados	13,0	18,1
Parados	53,0	61,0
Jubilados (1)	5,2	12,6
Otros inactivos	28,2	35,4
Total	19,8	27,8

Nota: (1): El número de observaciones muestrales es menor de 20, por lo que la cifra hay que interpretarla con cautela.

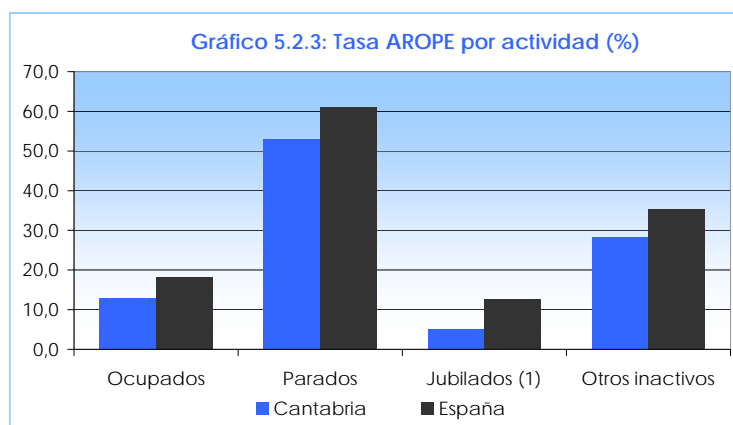


Tabla 5.2.6: Tasa de riesgo de pobreza o exclusión social (estrategia Europa 2020) por tipo de hogar

Tipo de hogar	Cantabria	España
Hogares de una persona (1)	18,4	26,7
2 adultos sin niños dependientes	10,8	22,3
Otros hogares sin niños dependientes	35,6	25,8
1 adulto con al menos un niño dependiente (1)	36,5	50,1
2 adultos con 1 ó más niños dependientes	19,7	28,5
Otros hogares con niños dependientes (1)	12,6	41,8
Total	20,4	28,6

Nota: (1): El número de observaciones muestrales en Cantabria es menor de 20, por lo que la cifra hay que interpretarla con cautela.

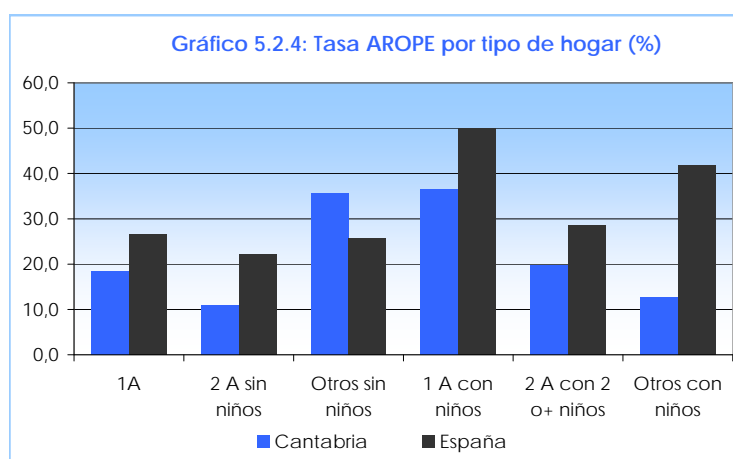
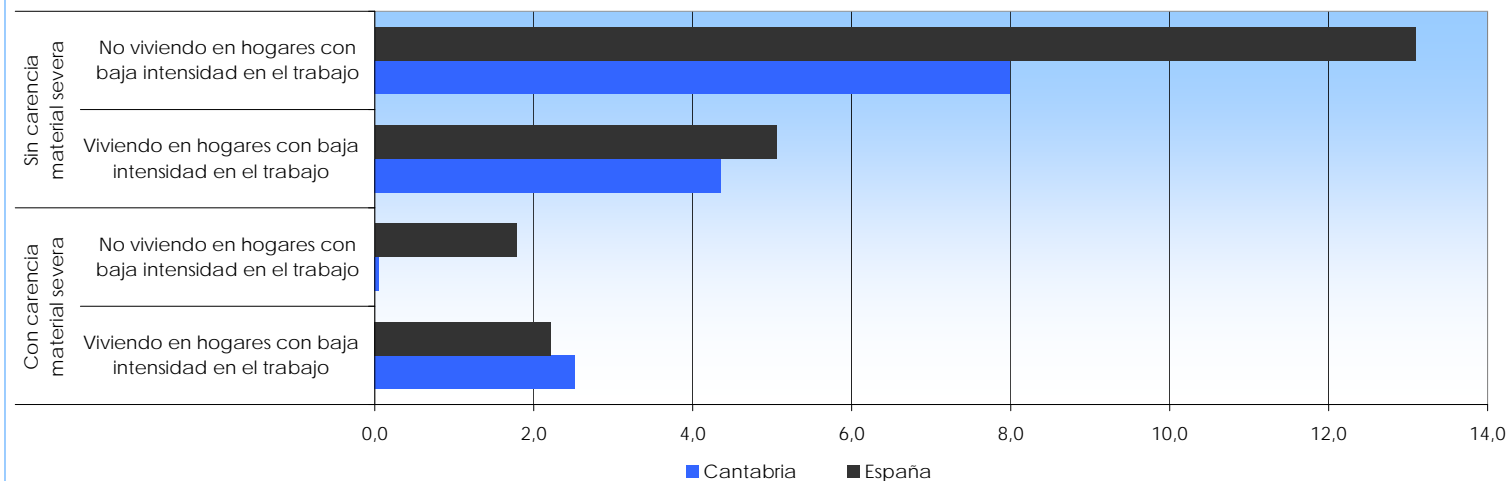


Tabla 5.2.7: Riesgo de pobreza o exclusión social (estrategia Europa 2020). Intersecciones entre subpoblaciones

Pobreza	Carencia	Baja intensidad en el trabajo	Cantabria	España
En riesgo de pobreza	Con carencia material severa	Viviendo en hogares con baja intensidad en el trabajo	2,5	2,2
		No viviendo en hogares con baja intensidad en el trabajo	0,0	1,8
	Sin carencia material severa	Viviendo en hogares con baja intensidad en el trabajo	4,4	5,0
		No viviendo en hogares con baja intensidad en el trabajo	8,0	13,1
No en riesgo de pobreza	Con carencia material severa	Viviendo en hogares con baja intensidad en el trabajo	0,1	0,5
		No viviendo en hogares con baja intensidad en el trabajo	0,8	2,0
	Sin carencia material severa	Viviendo en hogares con baja intensidad en el trabajo	4,6	4,1
		No viviendo en hogares con baja intensidad en el trabajo	79,6	71,4
Total			100,0	100,0

Gráfico 5.2.5: Distribución porcentual de población en riesgo de pobreza por carencia material e intensidad en el trabajo



6. Carencia Material

6.1 Personas con carencia material

Tabla 6.1.1: Personas con carencia material por concepto

Conceptos de carencia material	Cantabria		España	
	Absoluto	%	Absoluto	%
Número de personas	575.345		45.986.380	
No puede permitirse ir de vacaciones al menos una semana al año	181.210	31,5	19.081.523	41,5
No puede permitirse una comida de carne, pollo o pescado al menos cada dos días	8.694	1,5	1.214.367	2,6
No puede permitirse mantener la vivienda con una temperatura adecuada	43.280	7,5	4.879.321	10,6
No tiene capacidad para afrontar gastos imprevistos	167.344	29,1	18.284.590	39,8
Ha tenido retrasos en el pago de gastos relacionados con la vivienda principal en los últimos 12 meses	35.641	6,2	5.046.521	11,0
No puede permitirse disponer de un automóvil	22.963	4,0	2.674.040	5,8
No puede permitirse disponer de un ordenador personal	18.862	3,3	3.258.687	7,1

Gráfico 6.1.1: Proporción de personas que sufre carencia material en alguno de los conceptos

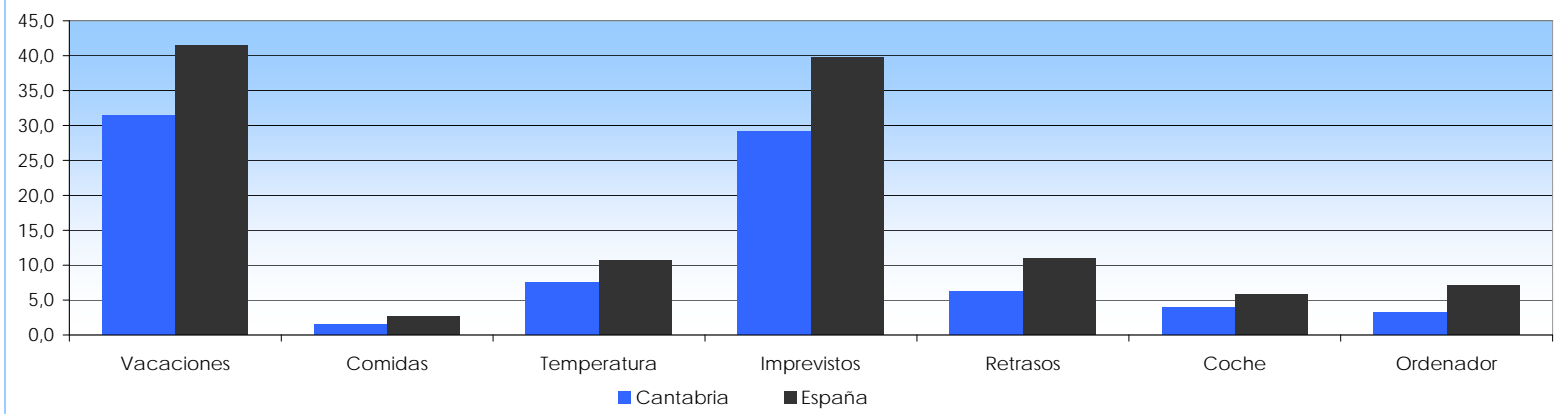


Tabla 6.1.2: Personas con carencia material por número de conceptos (estrategia Europa 2020)

Carencia materia	Cantabria		España	
	Absoluto	%	Absoluto	%
Número de personas	575.345		45.986.380	
Personas con alguna carencia	233.799	40,6	23.817.841	51,8
Al menos 2 conceptos	136.795	23,8	16.260.970	35,4
Al menos 3 conceptos	62.544	10,9	7.574.787	16,5
Al menos 4 conceptos	19.948	3,5	2.963.773	6,4

Gráfico 6.1.2: Proporción de personas que sufre carencia material por sexo y número de conceptos. Cantabria

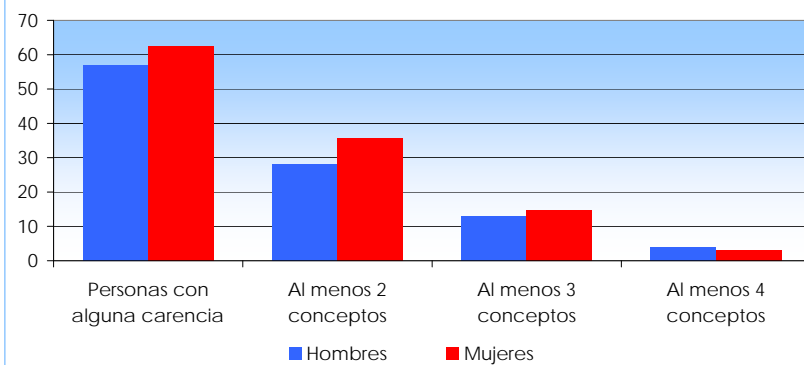


Tabla 6.1.3: Adultos con carencia material por número de conceptos (estrategia Europa 2020)

Carencia materia	Cantabria		España	
	Absoluto	%	Absoluto	%
Número de personas	493.197		38.517.183	
Personas con alguna carencia	233.799	47,4	19.895.716	51,7
Al menos 2 conceptos	136.795	27,7	13.421.238	34,8
Al menos 3 conceptos	62.544	12,7	6.046.747	15,7
Al menos 4 conceptos	19.948	4,0	2.268.450	5,9

Gráfico 6.1.3: Proporción de adultos que sufre carencia material por sexo y número de conceptos. Cantabria

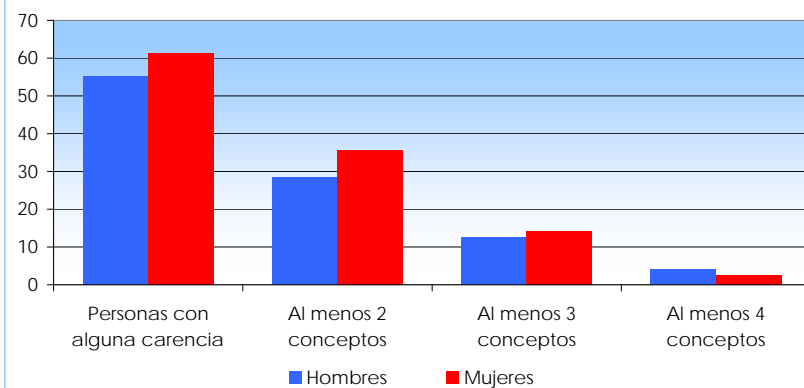


Tabla 6.1.4: Personas por capacidad de llegar a fin de mes

Grado de dificultad	Cantabria		España	
	Absoluto	%	Absoluto	%
Número de personas	575.345		45.986.380	
Mucha dificultad	75.715	13,2	6.824.532	14,8
Dificultad	108.831	18,9	9.396.882	20,4
Cierta dificultad	145.294	25,3	13.493.327	29,3
Cierta facilidad	136.309	23,7	11.503.745	25,0
Facilidad	103.080	17,9	4.450.779	9,7
Mucha facilidad (1)	6.116	1,1	314.661	0,7

Nota: (1) El número de observaciones muestrales en Cantabria es menor de 20, por lo que la cifra hay que interpretarla con cautela.

6. Carencia Material

6.2 Hogares con carencia material

Tabla 6.2.1: Hogares con carencia material por concepto

Conceptos de carencia material	Cantabria		España	
	Absoluto	%	Absoluto	%
Número de hogares	238.820		18.363.538	
No puede permitirse ir de vacaciones al menos una semana al año	71.450	29,9	7.447.196	40,6
No puede permitirse una comida de carne, pollo o pescado al menos cada dos días	3.982	1,7	488.230	2,7
No puede permitirse mantener la vivienda con una temperatura adecuada	18.837	7,9	1.962.560	10,7
No tiene capacidad para afrontar gastos imprevistos	69.664	29,2	7.240.589	39,4
Ha tenido retrasos en el pago de gastos relacionados con la vivienda principal en los últimos 12 meses	14.890	6,2	1.721.312	9,4
No puede permitirse disponer de un automóvil	11.825	5,0	1.100.495	6,0
No puede permitirse disponer de un ordenador personal	10.709	4,5	1.191.852	6,5

Gráfico 6.2.1: Proporción de personas que sufre carencia material en alguno de los conceptos

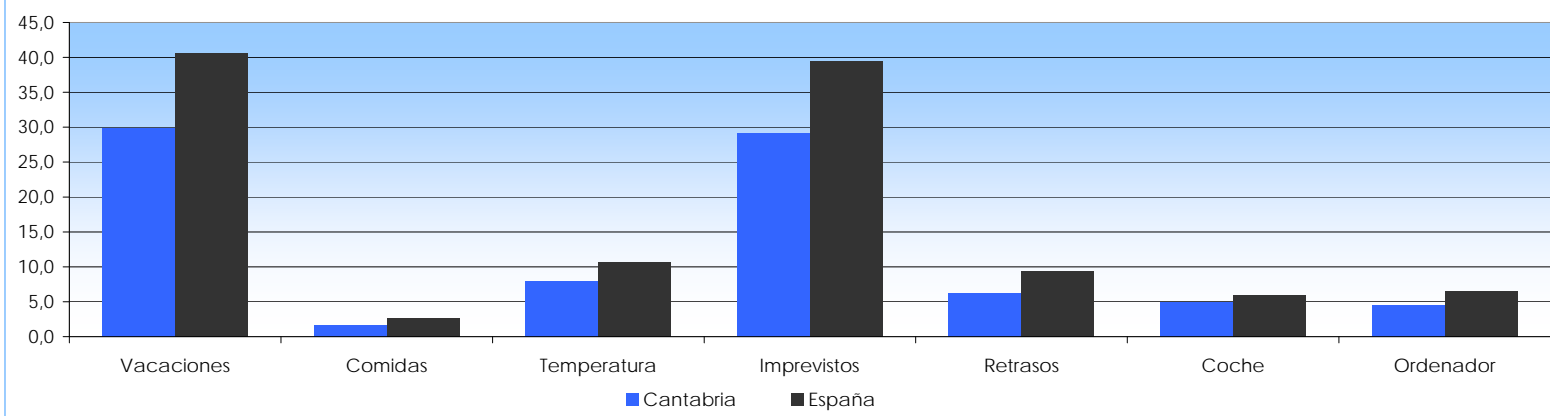
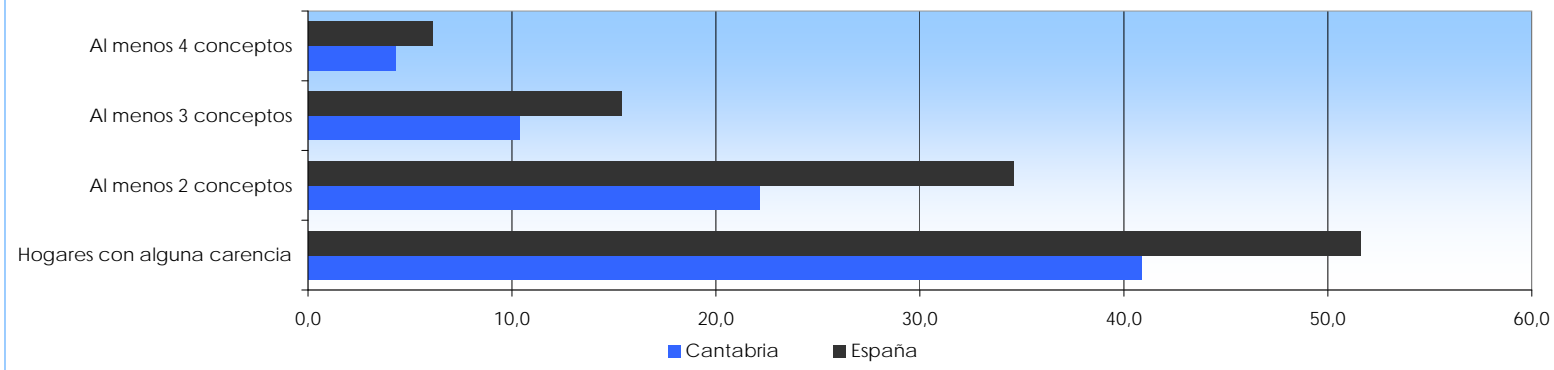


Tabla 6.2.2: Hogares con carencia material por número de conceptos

Carencia materia	Cantabria		España	
	Absoluto	%	Absoluto	%
Número de hogares	238.820		18.363.538	
Hogares con alguna carencia	97.612	40,9	9.473.745	51,6
Al menos 2 conceptos	52.860	22,1	6.349.804	34,6
Al menos 3 conceptos	24.725	10,4	2.825.180	15,4
Al menos 4 conceptos	10.210	4,3	1.120.747	6,1

Gráfico 6.2.2: Proporción de personas que sufre carencia material por número de conceptos



METODOLOGÍA

INTRODUCCIÓN Y OBJETIVOS

El Instituto Cántabro de Estadística (ICANE) presenta en este documento una tabulación del fichero de microdatos de la Encuesta de Condiciones de Vida (ECV) relativa a las viviendas familiares principales situadas en Cantabria realizada por el Instituto Nacional de Estadística (INE). El Acuerdo Marco sobre cooperación estadística e intercambio de información, firmado anualmente entre el Instituto Nacional de Estadística (INE) y el Instituto Cántabro de Estadística (ICANE), pone a disposición de este último los microdatos de la ECV para su explotación estadística en el ámbito territorial de Cantabria.

Esta encuesta, que en inglés se conoce como "European Statistics on Income and Living Conditions" (EU-SILC) y que pertenece al conjunto de operaciones estadísticas armonizadas para los países de la Unión Europea, tiene como objetivo fundamental disponer de una fuente de referencia sobre estadísticas comparativas de la distribución de ingresos y la exclusión social en el ámbito europeo.

Más concretamente, la ECV está orientada a proporcionar informaciones comparables y armonizadas sobre los siguientes aspectos del nivel y condiciones de vida y de la cohesión social:

1. Ingresos de los hogares privados. Situación económica.
2. Pobreza, privación, protección mínima e igualdad de trato.
3. Empleo y actividad. Cuidado de niños.
4. Jubilaciones, pensiones y situación socioeconómica de las personas de edad.
5. Vivienda, costes asociados
6. Desarrollo regional, movimientos migratorios
7. Nivel de formación, salud y efecto de ambos sobre la condición socioeconómica

DISEÑO MUESTRAL

Respecto a la obtención de la muestra, la ECV es una encuesta anual de tipo "Panel Rotante", en la que la muestra la forman cuatro submuestras independientes, cada una de las cuales es un panel de 4 años de duración. Cada año se renueva la muestra en uno de los paneles.

Para la selección de cada submuestra se sigue un diseño bietápico con estratificación de las unidades de primera etapa. La primera etapa la forman las secciones censales y la segunda etapa las viviendas familiares principales.

Dentro de ellas no se realiza submuestreo alguno, investigándose a todos los hogares que tienen su residencia habitual en las mismas.

El marco utilizado para la selección de la muestra es un marco de áreas formado por la relación de secciones censales utilizadas en el Padrón Municipal de habitantes de 2003. Para las unidades de segunda etapa se ha utilizado la relación de viviendas familiares principales en cada una de las secciones seleccionadas para la muestra.

En Cantabria las unidades de primera etapa se agrupan en **estratos** de acuerdo con el tamaño del municipio al que pertenece la sección y se diseña una muestra independiente que la representa. Se seleccionaron 60 secciones censales que suponen un total de 480 viviendas encuestadas.

SELECCIÓN DE LA MUESTRA

Las secciones se seleccionan dentro de cada estrato con probabilidad proporcional a su tamaño. Las viviendas, en cada sección, con igual probabilidad mediante muestreo sistemático con arranque aleatorio. Este procedimiento conduce a muestras autoponderadas en cada estrato.

PROCEDIMIENTO DE SELECCIÓN

El esquema muestral es de cuatro paneles anuales, de tal forma que las personas de cada uno de ellos permanecen en la muestra durante cuatro años consecutivos. Así las 2.000 secciones se han dividido en cuatro grupos, a los que se les ha denominado Grupos de Rotación, que son los cuatro paneles que componen la muestra.

Cada año se renueva la muestra de viviendas de las secciones que pertenecen a un Turno de Rotación con lo que cada año existe un solapamiento de 3/4 partes de la muestra con la del año anterior. El número de secciones en cada grupo de Comunidad Autónoma y estrato se ha tomado siempre múltiplo de cuatro para que todos los turnos de rotación tengan idéntica distribución de muestra teórica por CCAA y estrato.

ESTIMADORES

Para estimar las características de la encuesta se consideran los siguientes tipos de estimadores:

- Estimador para datos de hogares.
- Estimador para datos de personas de 16 años y más.
- Estimador para datos de personas menores de 13 años.

En todos los casos se utilizan estimadores de razón, equilibrados según la información procedente de fuentes externas.

GLOSARIO Y CÁLCULOS

ARPE: At risk of poverty or social exclusion

Distribución de la renta S80/20: relación entre el 20% de renta más alta, en la distribución de la renta, y el 20% de renta más baja (razón entre los ingresos totales del 20% de los hogares con ingresos más elevados y los ingresos totales del 20% de los hogares con menores ingresos)

Ingresos por unidad de consumo: división de la renta disponible de los hogares entre el número de unidades de consumo.

Nivel de formación alcanzado:

- Educación primaria o inferior: incluye analfabetos
- Educación secundaria primera etapa: incluye formación e inserción laboral equivalente
- Educación secundaria segunda etapa: incluye formación e inserción laboral equivalente (incluida la que precisa título de secundaria segunda etapa)
- Educación superior: incluye formación e inserción laboral equivalente

Población en riesgo de pobreza o exclusión social

(ARPE): población que está en alguna de estas situaciones:

- En riesgo de pobreza (60% mediana de los ingresos por unidad de consumo).
- En carencia material severa (con carencia en al menos 4 conceptos de una lista de 9).
 - No puede permitirse ir de vacaciones al menos una semana al año.
 - No puede permitirse una comida de carne, pollo o pescado al menos cada dos días.
 - No puede permitirse mantener la vivienda con una temperatura adecuada.
 - No tiene capacidad para afrontar gastos imprevistos.
 - Ha tenido retrasos en el pago de gastos relacionados con la vivienda principal (hipoteca o alquiler, recibos de gas, comunidad...) o en compras a plazos en los últimos 12 meses.
 - No puede permitirse disponer de un automóvil.
 - No puede permitirse disponer de teléfono.
 - No puede permitirse disponer de un televisor en color.
 - No puede permitirse disponer de una lavadora.
- En hogares sin empleo o con baja intensidad en el empleo (hogares en los que sus miembros en edad de trabajar lo hicieron menos del 20% del total de su potencial de trabajo durante el año de referencia).

Renta Media: renta media del año anterior al de la entrevista

Tasa de riesgo de pobreza: porcentaje de personas con renta equivalente inferior al umbral de pobreza. No se consideran los hogares con valor nulo ó valor atípico en la variable "renta disponible".

Umbral de pobreza: es el valor del 60% de la mediana de los ingresos por unidad de consumo (escala OCDE modificada), tomando la distribución de personas. El cálculo del umbral de pobreza para la Comunidad Autónoma de Cantabria se obtiene a partir de la distribución de rentas de los hogares de la región. Todas las personas cuya renta disponible por unidad de consumo esté por debajo de esta cifra, se considera que están en la pobreza relativa.



www.icane.es