

A 1 DE ENERO DE 2015 LA POBLACIÓN DE CANTABRIA CAE DE NUEVO EN VALORES MÁXIMOS, MÁS DE 0,6%

Entre 2014 y 2015 Cantabria perdió 3.477 habitantes

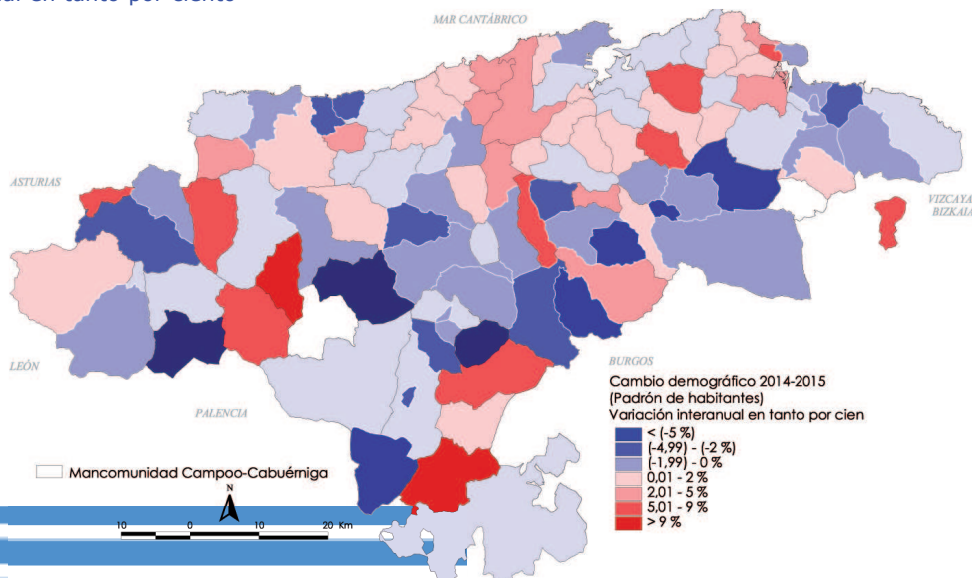
La cifra oficial de población de Cantabria a 1 de enero de 2015 se sitúa en los 585.179 habitantes, lo que supone que durante 2014 descendió el 0,59%. Si durante el año anterior, 2013-2014, la pérdida de población del 0,55%, fue la máxima registrada desde 1996¹, en este último, el descenso es aún mayor, lo que en datos absolutos supone que en 2015 se registraron 3.477 vecinos menos, frente a los 3.232 de 2014. Como consecuencia de ello, la tasa de crecimiento medio anual en el último quinquenio (2010-2015) vuelve a ser negativo, con una caída aún mayor, si entre 2009 y 2014 la pérdida media anual fue de -0,02%, ahora asciende a -0,24%. Esta pérdida poblacional es consecuencia tanto del descenso de población extranjera, el 8,8%, como del estancamiento del crecimiento de la población española, el -0,1%.

En el conjunto de España la pérdida de habitantes es menor, la variación respecto a enero de 2014 es de -0,31%.

¹ Año de comienzo del actual Padrón Continuo de Habitantes

Mapa 1: Cambio demográfico 2013-2014

Variación interanual en tanto por ciento



La población empadronada en Cantabria se asienta en el territorio de una manera muy desigual, de los 102 municipios, en los 49 situados en la costa se concentran el 87% de los habitantes de la comunidad, esta zona, denominada *Área Costera*, vuelve a perder vecinos, con una variación negativa del 0,53%. Debido a este fenómeno de concentración la caída en la costa es muy similar a la regional, un -0,59%. En los *Valles Interiores*, que agrupan a los 53 municipios restantes, el descenso fue similar al del año anterior y continúa siendo mayor al costero, -0,96%.

Dentro del área de la costa, la única zona que presenta valores de crecimiento positivo es el Área de Influencia Urbana de Santander, que aumentó el 0,8%. El resto pierde población a ritmos desiguales, *Municipio de Santander* y *Costera Occidental* caen alrededor de 1%, la *Costera Oriental* y *Área de Torrelavega* un 0,6%, y el *Arco Metropolitano* un 0,3%.

En el área interior también es solo una zona la que crece, se

Tabla 1: Evolución de la población por sexo. Cantabria
Unidades: personas

Año	Hombres	Mujeres	Ambos sexos	Variación interanual
2005	277.869	290.222	568.091	1,03
2006	280.283	292.541	572.824	0,83
2007	285.469	296.669	582.138	1,63
2008	288.735	300.500	589.235	1,22
2009	289.931	302.319	592.250	0,51
2010	289.872	303.249	593.121	0,15
2012	289.999	303.862	593.861	0,12
2013	288.643	303.245	591.888	-0,33
2014	286.782	301.874	588.656	-0,55
2015	284.788	300.391	585.179	-0,59

Fuente: ICANE a partir de explotación de microdatos de Padrón Municipal de Habitantes, INE.

trata de *Valle del Nansa* que aumentó su población un 0,9% (apenas 18 vecinos). Del resto destacan las caídas de *Valles medios del Pas* y *Pisueña* con -1,4%, *Campoo* y *los Valles del Sur* (-1,3%) y *Valles alto y medio del Besaya* (-1,1%).

Si en la distribución poblacional por áreas y zonas habláramos de la desigualdad territorial, al analizarla por municipios esta es aún mayor. En tan solo 5 municipios de los 102 de Cantabria, se concentra el 54% de los residentes en la región, todos ellos con más de 20.000 habitantes, son Camargo, Castro-Urdiales Piélagos, Torrelavega y Santander. Especialmente llamativa es la alta concentración registrada en el municipio de Santander, donde reside el 30% del total regional.

En estos municipios más poblados, entre el 1 de enero de 2014 y el 1 de enero de 2015, solo creció Piélagos (1,5%), mientras el resto presentó variaciones negativas, en todo los casos cercanos al 1%.

DURANTE 2014 REPUNTAN LOS CAMBIOS DE RESIDENCIA ENTRE LOS MUNICIPIOS DE CANTABRIA

En el último año las variaciones dentro de la región crecieron un 4,3%

La mayoría de cambios de residencia registrados en Cantabria, corresponden a cambios de residencia entre sus municipios, en 2014 se registraron 14.233, lo que supone un aumento del 4,3% respecto al año anterior y representa el fin del periodo continuado de caída iniciado en 2011.

El mayor volumen de cambios de residencia se produce en el *Área Costera* de la región, el 86,3% de los movimientos tienen como destino uno de sus municipios. Gracias a ello el saldo del área es positivo (74), aunque descienda de año en año.

Del total de zonas de la costa, únicamente dos obtienen saldos positivos, son el *Área de influencia urbana de Santander* (447) y la *Comarca Costera Oriental* (31), quedando estancado el de la *Costera Occidental*. De las restantes con saldos negativos, destaca el *Arco Metropolitano de Santander*, que pierde población por primera vez en diez años (-65). En el caso de *Santander* municipio la caída es superior a la del año anterior (257), pero se mantiene muy alejada de las pérdidas de más de 2.000 vecinos registradas en la década anterior.

En el área de *Valles Interiores*, un año

más, el saldo por variación residencial es negativo a pesar de que durante el último año, cuatro zonas presentan valores positivos, *Valle del Saja* (60), *Valle del Nansa* (37), *Liébana* (5) y *Alto Asón* (1). Del resto, quien más pierde es el *Valle alto y medio del Besaya* con un saldo negativo de 104 movimientos.

A escala municipal es significativo que durante 2014 el 54,9% obtuvieron saldos positivos, cuando habitualmente la mayoría suele ser negativo. Los que más ganaron fueron, Piélagos (211), Santa Cruz de Bezana (83), Reocín (74), Ribamontán al Monte (70) y Polanco (68). En la situación contraria se sitúan Santander (-257), Torrelavega (-190), Camargo (-128), Los Corrales de Buelna (-119) y Reinosa (-75).

Por componentes, el mayor número de altas padronales se registraron en Santander (2.684), seguido de Piélagos (1.075), Torrelavega (972), Camargo (845) y El Astillero (628).

A Santander llegan sobretodo de municipios cercanos, Camargo, Piélagos y El Astillero. Situación similar a la que observamos en Piélagos, donde los nuevos vecinos proceden principalmente de Santander, Camargo y Santa Cruz de

Bezana. Los municipios que registraron mayor número de bajas son estos mismos, Santander (2.941), Torrelavega (1.162), Camargo (973), Piélagos (864) y El Astillero (601).

En este caso las bajas de Santander se dirigen principalmente a Piélagos, Camargo y Bezana. Las salidas de Piélagos se dirigen hacia los mismo municipios de los que más llegan, y desde Torrelavega los cambios de residencia tienen como destinos Santander, Reocín y Cartes.

Como se ve, el mayor volumen de variaciones se da en municipios costeros, por lo que es necesario analizar la dinámica específica de aquellos localizados en los *Valles Interiores*.

En el interior, los municipios que presentan más altas padronales son, Cabezón de la Sal (232), Reinosa (169), Los Corrales de Buelna (146), siendo estos también los que registraron más bajas. Aquellos que presentan saldos más favorable son Cabezón de la Sal (59), San Felices de Buelna (36) y Santiurde de Toranzo (31). Los que más pierden Corvera de Toranzo (-21), Cillorigo de Liébana (-25) y Selaya (-32).

Tabla 2: Variaciones residenciales dentro de Cantabria por áreas y zonas demográficas (2014)
Unidades: movimientos

Origen Zona demográfica	Destino														Total
	Área costera						Valles interiores								
	C1	C2	C3	C4	C5	C6	I1	I2	I3	I4	I5	I6	I7	I8	
C1: Municipio de Santander	0	1.117	907	351	54	199	62	21	38	34	44	18	20	76	2.941
C2: Arco Metropolitano de Santander	979	430	622	140	21	84	21	6	14	16	24	14	7	15	2.393
C3: Área de influencia urbana de Santander	729	431	641	239	13	120	4	3	4	26	61	6	28	18	2.323
C4: Área de Torrelavega	338	155	258	1.086	97	49	22	14	99	98	40	6	13	29	2.304
C5: Comarca Costera Occidental	48	19	20	77	96	6	7	8	90	3	0	0	1	0	375
C6: Comarca Costera Oriental	227	82	88	43	3	1.326	3	4	5	4	5	79	4	6	1.879
Total Área Costera	2.321	2.234	2.536	1.936	284	1.784	119	56	250	181	174	123	73	144	12.215
I1: Liébana	53	10	17	26	9	4	123	1	1	1	0	0	0	1	246
I2: Valle del Nansa	13	2	5	3	8	1	3	4	6	0	0	0	0	0	45
I3: Valle del Saja	42	7	9	58	68	1	2	14	78	0	1	0	1	0	281
I4: Valle alto y medio del Besaya	55	20	55	136	4	12	1	4	2	103	6	3	3	19	423
I5: Valle medio del Pas y Valle del Pisueña	56	15	75	25	1	11	0	0	1	9	56	0	10	2	261
I6: Alto Asón	20	6	11	2	0	83	0	0	1	0	0	48	2	0	173
I7: Valles altos del Pas y del Miera	13	11	37	12	0	6	0	0	1	3	6	0	7	1	97
I8: Campoo y los Valles del Sur	111	23	25	24	1	8	3	3	1	22	4	0	0	267	492
Total Valles Interiores	363	94	234	286	91	126	132	26	91	138	73	51	23	290	2.018
Total	2.684	2.328	2.770	2.222	375	1.910	251	82	341	319	247	174	96	434	14.233

Fuente: ICANE a partir de explotación de microdatos de Variaciones Residenciales, INE.

POR CADA 100 RESIDENTES EN CANTABRIA, 14 SON MENORES DE 15 AÑOS Y 20 TIENEN MÁS DE 64 AÑOS

El grupo de adultos, 15 a 64 años, desciende en más de 5.000 personas.

A 1 de enero de 2015 de cada 100 empadronados en Cantabria, 20 tienen más de 64 años, esta cifra llamada *Tasa de Envejecimiento*, vuelve a crecer con respecto al 1 de enero de 2014, ya que fue del 19,3%. Este aumento del envejecimiento se produce por sexto año consecutivo, tras un periodo de retroceso entre 2003 y 2009.

La tasa regional supera la media nacional situada en el 18,4%. Esta diferencia es aún mayor por sexos, la tasa de las cántabras alcanza el 22,9%, mientras la de las españolas en conjunto es del 20,6%, quedando la de los hombres en 17,5% para Cantabria y 16,1% para el total de España. A pesar del nuevo aumento del peso del grupo de mayores de 64 años, la longevidad en Cantabria vuelve a descender, pasando de 54 a 52 las personas que tienen más de 74 años. Este ligero descenso lo encontramos también por sexos, así la tasa de las mujeres queda en 56% y la de los hombres en 46,5%. Para España la cifra es inferior a la regional, 49,9%. Los municipios más envejecidos de Cantabria los encontramos en el área interior, con tasas que se aproximan al 40 %, Lamasón (40,7%), Peñarrubia (36,8%) y Rionansa (35,9%).

El grupo de jóvenes en Cantabria, menos de 15 años, a pesar de caer de nuevo levemente durante el último año, conserva su peso en la población total, por lo que la *Tasa de Juventud* se mantiene 13,6%, valor que sigue siendo menor al de la media española, situada en el 15%. Los municipios más jóvenes de la región presentan tasas superiores al 18 %, caso de Cartes (20,3%), Piélagos (19,7%) y Entrambasaguas (18,6%). Este pequeño incremento de la tasa de jóvenes, junto al aumento de la de mayores, están asociados a un descenso del grupo de los adultos, aquel de 15 a 64 años. La caída durante el último año de este colectivo es de algo más de un punto porcen-

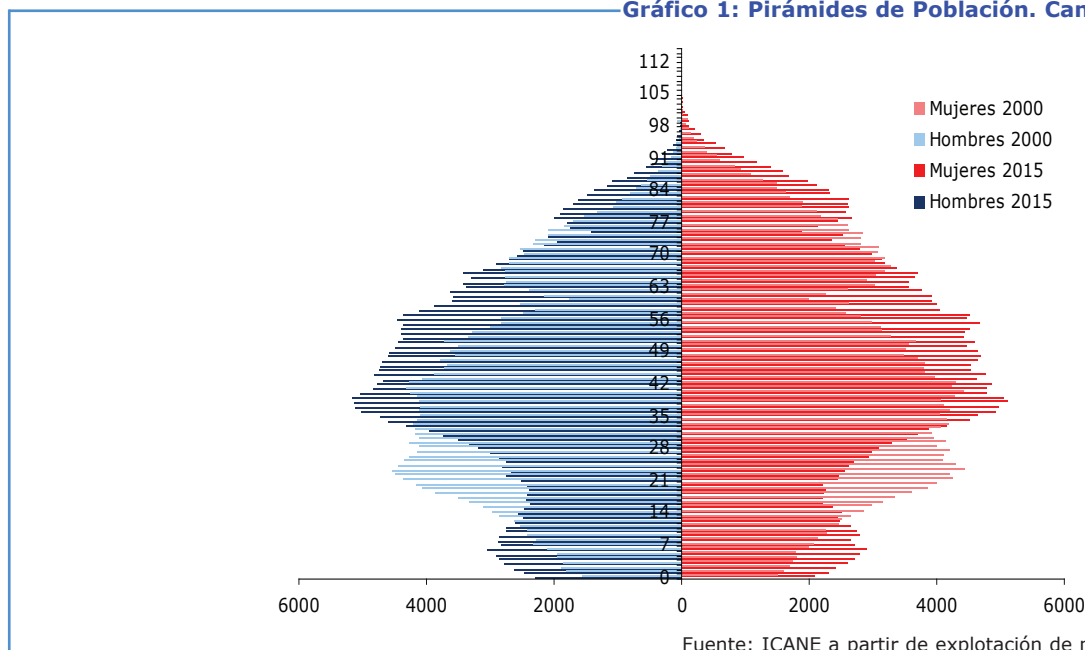
Tabla 3: Indicadores de estructura demográfica (2015)
Unidades: %

Tasas e índices		Cantabria	España
Tasa de juventud	Hombres	14,29	15,76
	Mujeres	12,93	14,38
	Total	13,59	15,06
Tasa de envejecimiento	Hombres	17,54	16,06
	Mujeres	22,86	20,64
	Total	20,27	18,39
Índice de longevidad	Hombres	46,48	45,21
	Mujeres	55,94	53,33
	Total	51,96	49,85
Índice de dependencia	Hombres	46,69	46,67
	Mujeres	55,75	53,88
	Total	51,20	50,25
Índice de recambio	Hombres	84,22	68,57
	Mujeres	147,62	114,10
	Total	115,01	90,69
Tasa de masculinidad		48,67	49,10

Fuente: ICANE a partir de explotación de microdatos de Padrón Municipal de Habitantes, INE.

tual, lo que ha supuesto una merma de 5.069 personas. El *Índice de Dependencia*, que relaciona jóvenes y viejos por cada 100 adultos, es para Cantabria en 2015 del 51,2%, valor similar al del conjunto del país situado en 49,9%. Sin embargo el *Índice de Recambio*, menores de 10 años por cada 100 mayor de 74 años, está muy alejado, mientras en la región se supera el umbral de 100, 115,%, en España se queda en 90,7%, lo que indica que en la comunidad no está garantizado el reemplazo generacional. En comparación con el conjunto del país, Cantabria continúa presentando en todos los casos tasas estructurales menos favorables, la de juventud es menor, la de envejecimiento muy superior, y los índices de longevidad, recambio y dependencia siguen siendo mayores.

Gráfico 1: Pirámides de Población. Cantabria



Fuente: ICANE a partir de explotación de microdatos de Padrón Municipal de Habitantes, INE.

EL DESCENSO DEL CRECIMIENTO NATURAL EN CANTABRIA SE ACELERA

El saldo vegetativo de 2014 se sitúa en -1.334 habitantes.

Tabla 4: Movimiento Natural de Población. Cifras totales para Cantabria

Unidades: personas

Año	Nacimientos			Defunciones			Saldo Vegetativo		
	Hombres	Mujeres	Total	Hombres	Mujeres	Total	Hombres	Mujeres	Total
2004	2.559	2.501	5.060	2.751	2.463	5.214	-192	38	-154
2005	2.682	2.585	5.267	2.838	2.532	5.370	-156	53	-103
2006	2.694	2.535	5.229	2.827	2.622	5.449	-133	-87	-220
2007	2.748	2.631	5.379	2.904	2.711	5.615	-156	-80	-236
2008	3.021	2.865	5.886	2.840	2.682	5.522	181	183	364
2009	2.906	2.713	5.619	2.876	2.637	5.513	30	76	106
2010	2.865	2.710	5.575	2.858	2.608	5.466	7	102	109
2011	2.794	2.550	5.344	2.883	2.723	5.606	-89	-173	-262
2012	2.643	2.421	5.064	2.911	2.901	5.812	-268	-480	-748
2013	2.494	2.337	4.831	2.815	2.788	5.603	-321	-451	-772
2014	2.369	2.196	4.565	2.939	2.960	5.899	-570	-764	-1.334

Fuente: ICANE a partir de explotación de microdatos de Movimiento Natural de Población, INE.

Durante 2014, y por cuarto año consecutivo, en Cantabria mueren más residentes de los que nacen, el *Crecimiento Natural* alcanza una pérdida de 1.334, siendo esta la mayor caída de la última década. Para el conjunto de España el crecimiento vegetativo continúa siendo positivo (31.765), este año la variación respecto al año anterior registra una nueva caída, aunque parece ralentizarse, pasando de un descenso del 30% en 2013 al 10% de 2014.

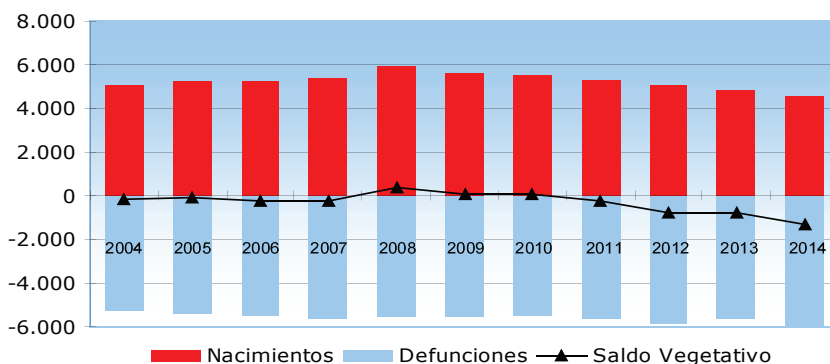
Los nacidos de madre residente en la región, 4.565, cayeron un 5,5%, lo que supone una pérdida mayor que la de 2013, año en el que la variación fue de -4,6%. Las defunciones experimentaron un marcado crecimiento, un 5,3%, alcanzando una de las cifras más alta registradas en la región en los últimos 40 años, 5.899.

Por sexos nacieron 2.369 niños y 2.196 niñas, es decir 108 niños por cada 100 niñas, valor superior al ratio estándar situado en 105. En el caso de las defunciones fallecieron 2.939 hombres y 2.960 mujeres, siendo en este caso el ratio de 99.

Del total de municipios cántabros, 21 presentan un saldo positivo, destacando los crecimientos naturales de Piélagos (159), Santa Cruz de Bezana (51), Cartes (45), Santa María de Cayón (44) y Entrambasaguas (42), todos ellos municipios costeros que además ya hemos visto que se encuentran entre los más jóvenes de la región.

En el lado contrario los peores saldos se observan en Santander (-648), Torrelavega (-270), Laredo (-86), Reinosa (-73) y Santoña (-57).

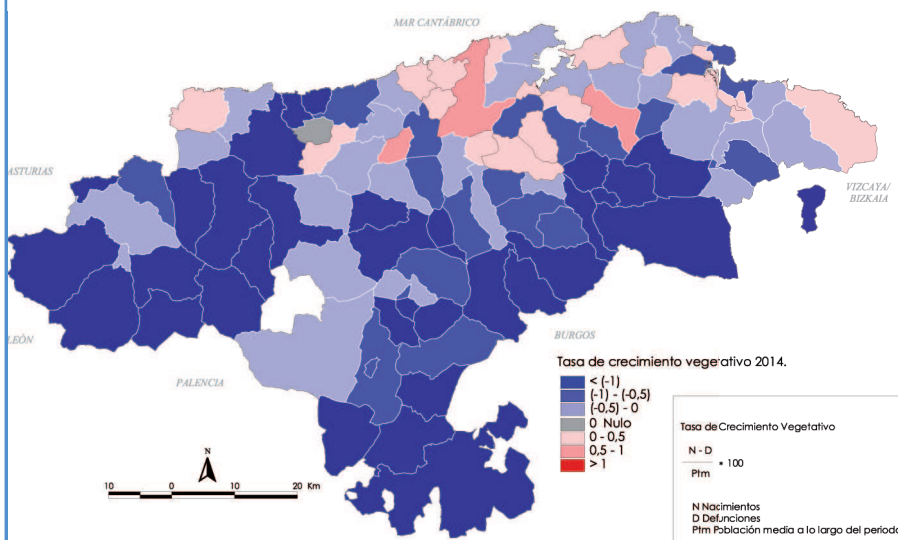
Gráfico 2: Nacimientos, defunciones y saldo vegetativo. Cantabria



Fuente: ICANE a partir de explotación de microdatos de Movimiento Natural de Población, INE.

Mapa 2: Crecimiento natural.

Tasa de crecimiento vegetativo. 2014



LA NATALIDAD EN CANTABRIA DESCIENDE DURANTE 2014 POR QUINTO AÑO CONSECUTIVO

La media de hijos por mujer baja a 1,15

Durante 2014 la *Tasa Bruta de Natalidad* (TBN), que relaciona los nacidos por cada 1.000 residentes, descendió en la región del 8,2‰ al 7,8‰, resultado de la caída registrada en el número de nacidos (-5,5%) y en el total de población (-0,6%). Para el conjunto de España, sin embargo, encontramos un repunte, con lo que la tasa asciende de 9,1‰ al 9,2‰.

El descenso de la natalidad está relacionado con la caída de la fecundidad. La *Tasa General de Fecundidad*, que indica el número de nacimientos por cada 1.000 mujeres en edad fértil¹, volvió a caer durante 2014, quedando en el 34,7‰, la cifra más baja de la última década y bastante inferior al dato nacional de 38,9‰. Por edades las tasas más altas se dan en las mujeres entre 30 y 34 años, con 84 nacidos por cada 1.000 mujeres, seguido del de 35 a 39 años con un 60‰, siendo además este grupo de edad el único en el que crece la fecundidad. Por el contrario, el descenso más pronunciado de la fecundidad se encuentra en el grupo predominante, el de 30-34 años. Así mismo, el número de hijos por mujer pasa de 1,17 a 1,15. En España la fecundidad aumentó ligeramente durante último año, así, aunque la mayoría en grupos se mantiene estable, sube de manera marcada entre las mujeres de 30 a 39 años, lo que supone el primer incremento en cinco años del número de hijos por mujer, que pasa del 1,29 al 1,31.

La fecundidad en 2014, varía por la nacionalidad de la madre, la tasa de las extranjeras es sensiblemente superior a la de las españolas, un 39,7‰ frente a un 34,2‰. Entre las primeras, se observa un repunte de la fecundidad a pesar del descenso del número de nacidos, mientras entre las españolas, la caída es más pronunciada que el año anterior. A pesar de presentar esta diferencia, durante los últimos años los patrones de reproducción de las mujeres extranjeras se han ido aproximando al de las españolas, de tal forma que la diferencia entre ambas tasas ha pasado de los 12,5 puntos de 2007, a los 5,5 de 2014. Por grupos de edad, las mayores tasas de fecundidad en las mujeres extranjeras se dan entre aquellas de 25 a 29 años (62,3‰), seguida muy de cerca del de mujeres de 30 a 34 años (61,6‰). Entre las españolas la mayor fecundidad la encontramos en el grupo de 30 a 34 años (86,8‰) y en el de 35 a 39 años (61,6‰).

El descenso de la fecundidad entre las mujeres más jóvenes y el aumento en grupos más avanzados tiene como consecuencia un aumento de la edad media a la maternidad. Desde 1975 la edad de las madres en Cantabria (28,6) ha aumentado de manera constante, situándose en 2014 en 32,3 años. En el caso de las madres primerizas este es aún mayor, ya que se ha pasado de los 25 a los 31,2 años de media.

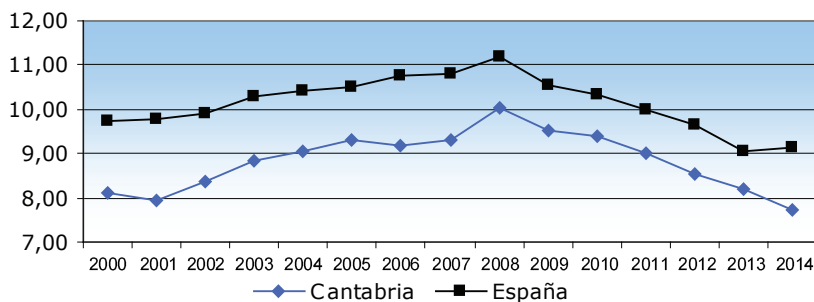
¹ Mujeres entre los 15 y los 49 años

Tabla 5: Tasa Bruta de Natalidad

Unidades: nacidos vivos por cada 1.000 habitantes

	2008	2009	2010	2011	2012	2013	2014
Cantabria	10,05	9,51	9,41	9,00	8,54	8,18	7,78
Total Nacional	11,19	10,56	10,33	9,99	9,63	9,07	9,16

Gráfico 3: Tasa Bruta de Natalidad



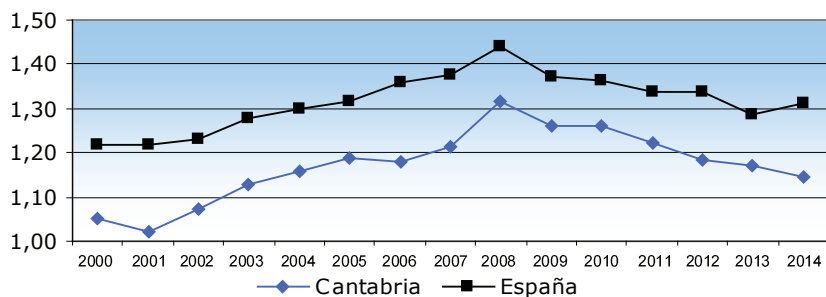
Fuente: ICANE a partir de explotación de microdatos del MNP y PMH, INE

Tabla 6: Índice Sintético de Fecundidad

Unidades: número medio de hijos por mujer

	2008	2009	2010	2011	2012	2013	2014
Cantabria	1,31	1,26	1,26	1,22	1,19	1,17	1,15
Total Nacional	1,44	1,37	1,36	1,34	1,34	1,29	1,31

Gráfico 4: Número medio de hijos por mujer



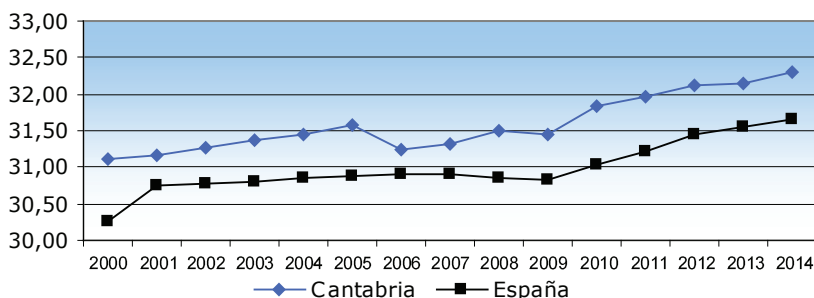
Fuente: ICANE a partir de explotación de microdatos del MNP y PMH, INE

Tabla 7: Edad media a la maternidad

Unidades: años

	2008	2009	2010	2011	2012	2013	2014
Cantabria	31,50	31,45	31,83	31,98	32,13	32,15	32,29
Total Nacional	30,83	31,04	31,20	31,44	31,56	31,66	31,78

Gráfico 5: Edad media a la maternidad



Fuente: ICANE a partir de Indicadores Demográficos Básicos, INE

LA MEDIA DE AÑOS VIVIDOS DE LOS CÁNTABROS SE MANTIENE EN LOS 80 AÑOS

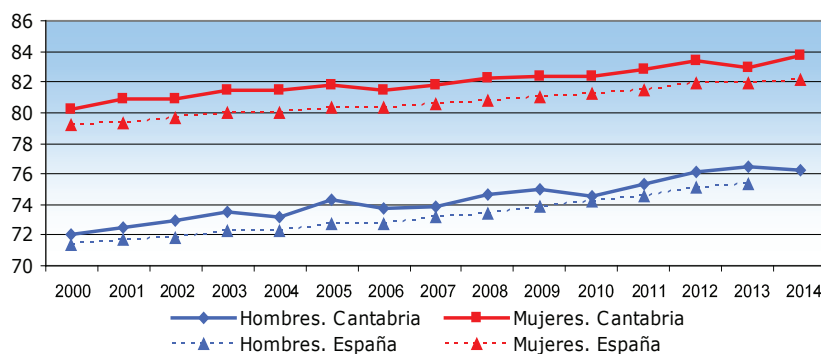
La edad media en el momento de la defunción es mayor a los 78,8 del total de españoles.

Tabla 8: Edad media a la defunción, por sexos

Unidades: años

		2008	2009	2010	2011	2012	2013	2014
Cantabria	Hombres	74,6	75,0	74,5	75,3	76,1	76,5	76,2
	Mujeres	82,2	82,4	82,3	82,8	83,4	82,9	83,8
Total Nacional	Hombres	73,4	73,9	74,2	74,6	75,1	75,3	75,6
	Mujeres	80,7	81,0	81,2	81,4	81,9	81,9	82,1

Gráfico 6: Edad media a la defunción



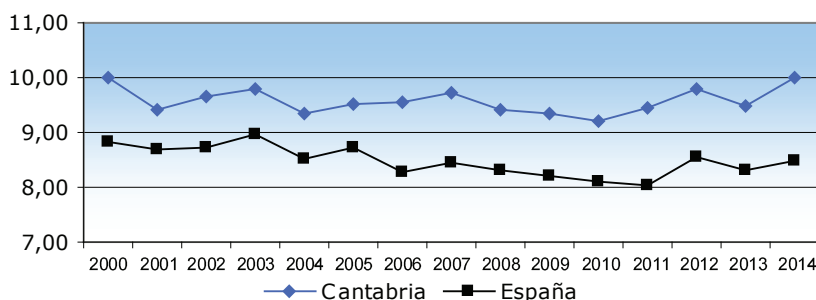
Fuente: ICANE a partir de explotación de microdatos del MNP, INE.

Tabla 9: Tasa Bruta de Mortalidad

Unidades: defunciones por cada 1.000 habitantes

	2008	2009	2010	2011	2012	2013	2014
Cantabria	9,43	9,33	9,22	9,45	9,80	9,49	10,05
Total Nacional	8,31	8,20	8,10	8,21	8,54	8,32	8,48

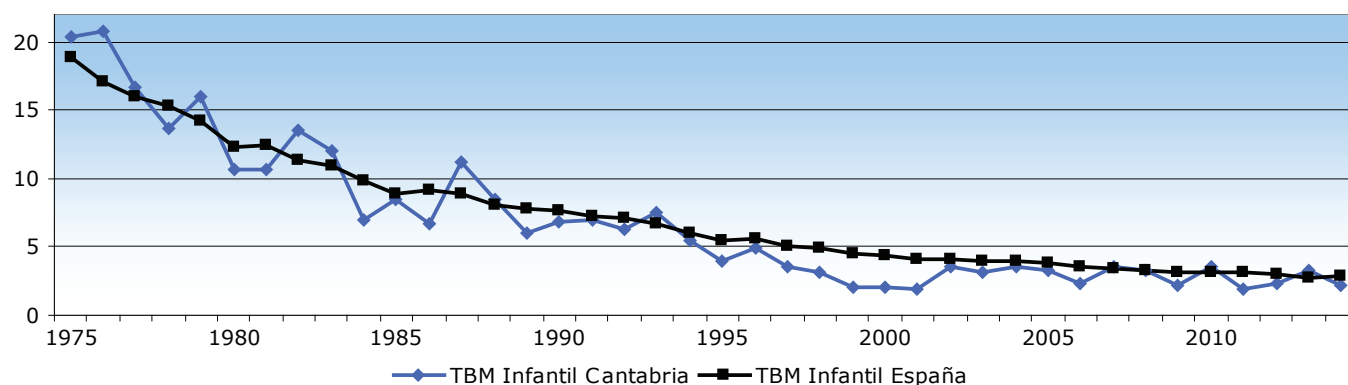
Gráfico 7: Tasa Bruta de Mortalidad por 1.000 habitantes



Fuente: ICANE a partir de explotación de microdatos del MNP, INE.

Gráfico 8: Tasa de Mortalidad Infantil

Defunciones de niños menores de 1 años por cada 1.000 nacidos vivos



Fuente: ICANE a partir de explotación de microdatos de Movimiento Natural de Población, INE.

Durante 2014 se registraron 5.899 defunciones de residentes en Cantabria, lo que supuso un aumento del 5,3% con respecto a 2013. La edad media en el momento de la defunción también crece ligeramente, de 79,7 a 80 años, situación que se repite para el conjunto de España, donde pasa de 78,5 a 78,8 años. Por sexos se observa, que mientras entre los hombres residentes en la región, se produce un pequeño descenso, 76,2 años frente a los 76,5 de 2013, entre las mujeres se registra un nuevo incremento, de 82,9 en 2013 a 83,8 años en 2014. En todo el país la edad para ambos grupos aumenta, pero como sucede en la región, la de las mujeres lo hace en mayor medida.

Consecuencia del descenso de la población, junto al aumento del número de defunciones, hacen que la *Tasa Bruta de Mortalidad* (TBM) crezca hasta las 10 defunciones por cada 1.000 habitantes, mientras en 2013 la cifra se situó en 9,5‰. La TBM de España también aumentó pero en menor medida, y continúa por debajo de la regional, pasando de 8,3 a 8,5 ‰.

Las principales causas de muerte en Cantabria son *tumores*, causantes del 29% de la defunciones, seguidas de aquellas pertenecientes al grupo de *enfermedades del sistema circulatorio* con un 27,6%, y de las *enfermedades del sistema respiratorio* con el 12,5%. A mayor detalle, la mortalidad está causada principalmente por *enfermedades cerebrovasculares* (7,2%), *otras enfermedades del sistema respiratorio* (6,2%), y *tumor maligno de la tráquea, bronquios y del pulmón* (5,9%).

Por sexo las causas varían, los hombres fallecen principalmente de *tumores*, específicamente del *tumor maligno de tráquea, bronquios y pulmón* (9%), seguidos de *enfermedades cerebrovasculares* (5,6%) y de *otras enfermedades de corazón* (5,5%). En el caso de las mujeres, la principal causa de muerte se encuentra en el grupo de *Enfermedades del sistema circulatorio*, siendo las enfermedades principales las *enfermedades cerebrovasculares* (8,8%), los *trastornos mentales orgánicos, senil y presenil* (7,7%) y *otras enfermedades del sistema respiratorio* (7,1%).

EN 2014 SE CELEBRARON MÁS MATRIMONIOS QUE EN 2013

Las disoluciones en Cantabria se redujeron un 19%

Los nuevos matrimonios residentes en Cantabria celebrados durante 2014, fueron 2.097, 161 más que el año anterior, lo que supone un crecimiento interanual del 6,9%, y una nueva ruptura en la dinámica de la nupcialidad, ya que el año anterior la caída fue de más del 16%. En el conjunto de España encontramos el mismo proceso que en la región, pérdida constante desde 2008, crecimiento en 2012, un nuevo descenso en 2013, algo menor al regional, y un repunte en 2014. El aumento de nuevos matrimonios sitúan la *Tasa Bruta de Nupcialidad* (TBNup) de Cantabria en 3,6‰, un ligero acenso desde el 3,3‰ de 2013. Este crecimiento

Tabla 10: Matrimonios celebrados por año
Unidades: matrimonios

Año	Cantabria			España		
	Distinto sexo	Mismo sexo	Total	Distinto sexo	Mismo sexo	Total
2008	2.936	27	2.963	194.022	3.194	197.216
2009	2.581	18	2.599	174.062	3.082	177.144
2010	2.500	20	2.520	167.247	3.193	170.440
2011	2.184	27	2.211	159.798	3.540	163.338
2012	2.326	23	2.349	165.101	3.455	168.556
2013	1.936	26	1.962	153.375	3.071	156.446
2014	2.069	28	2.097	159.279	3.275	162.554

Fuente: ICANE a partir de explotación de microdatos de Movimiento Natural de Población, INE

Tabla 11: Tasas Brutas de Nupcialidad y divorcialidad. Cantabria
Unidades: matrimonios y disoluciones por 1.000 habitantes.

Fenómeno		2008	2009	2010	2011	2012	2013	2014
Nupcialidad	Cantabria	5,06	4,40	4,25	3,73	3,96	3,32	3,57
	Total Nacional	4,25	3,77	3,61	3,46	3,57	3,33	3,48
Divorcialidad	Cantabria	2,64	2,25	2,30	2,30	2,48	2,02	2,22
	Total Nacional	2,56	2,26	2,34	2,34	2,34	2,34	2,27

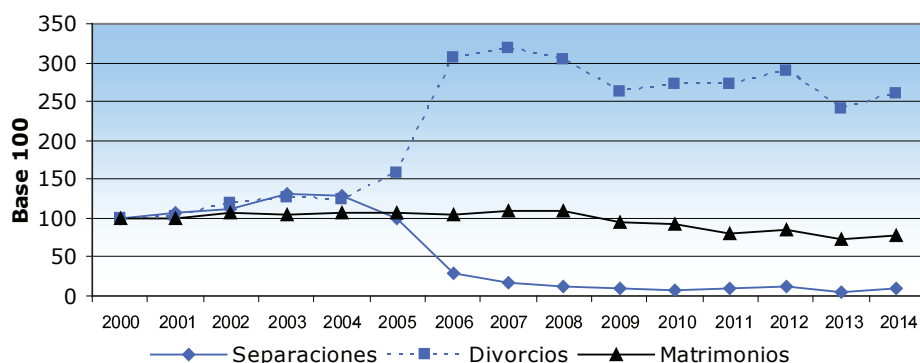
Fuente: ICANE a partir de explotación de microdatos del MNP, INE.

Tabla 12: Disoluciones matrimoniales
Unidades: disoluciones

Disoluciones		2008	2009	2010	2011	2012	2013	2014
Cantabria	Separación	96	76	63	72	91	45	68
	Divorcio	1.450	1.251	1.297	1.292	1.379	1.145	1.235
	Nulidad	1	0	1	1	0	2	0
	Total	1.547	1.327	1.361	1.365	1.470	1.192	1.303
Total Nacional	Separación	8.761	7.680	7.248	6.915	6.369	4.900	5.034
	Divorcio	110.036	98.359	102.933	103.604	104.262	95.427	100.746
	Nulidad	142	127	140	132	133	110	113
	Total	118.939	106.166	110.321	110.651	110.764	100.437	105.893

Fuente: ICANE a partir de Estadísticas Judiciales, INE.

Gráfico 9: Matrimonios y disoluciones. Base 100 año 2000. Cantabria



Fuente: ICANE a partir de explotación de microdatos del MNP y Estadísticas Judiciales, INE.

es un poco superior al del total del país, en el que la tasa pasa del 3,3‰ de 2013, al 3,5‰ de 2014.

En Cantabria los matrimonios entre personas del mismo sexo han ido aumentando su peso desde 2005, año de aprobación de la ley, sin embargo sólo suponen un 0,5% del total, cifra que en el caso de España en su conjunto asciende al 2%.

Durante 2014, el total de disoluciones matrimoniales registradas en Cantabria fue de 1.303, un 9% más que el año anterior, por ello la *Tasa Bruta de Divorcialidad* (TBD) pasa del 2 al 2,2‰.

En el conjunto del país las rupturas también crecen, aunque en menor proporción que en la región, un 5%. Por tipo de disolución, en Cantabria el porcentaje de divorcios continúa siendo muy superior, son el 95% de las rupturas, sin embargo destaca un ligero aumento de peso de las separaciones que crecen del 4 al 5%.

Relacionando las disoluciones con el número de nuevos matrimonios y como consecuencia del aumento de ambos fenómenos, se observa que por cada 100 celebrados durante 2014, se disolvieron 62, 61 durante 2013. Para todo el estado la relación continúa siendo mayor que en la región, con 65 rupturas por cada 100 uniones nuevas.

El tiempo medio de duración de los matrimonios es, tanto en Cantabria como en España, de 13 años, cifra similar a la de años anteriores.

EN 2014 AUMENTA DE NUEVO LA EDAD MEDIA AL MATRIMONIO

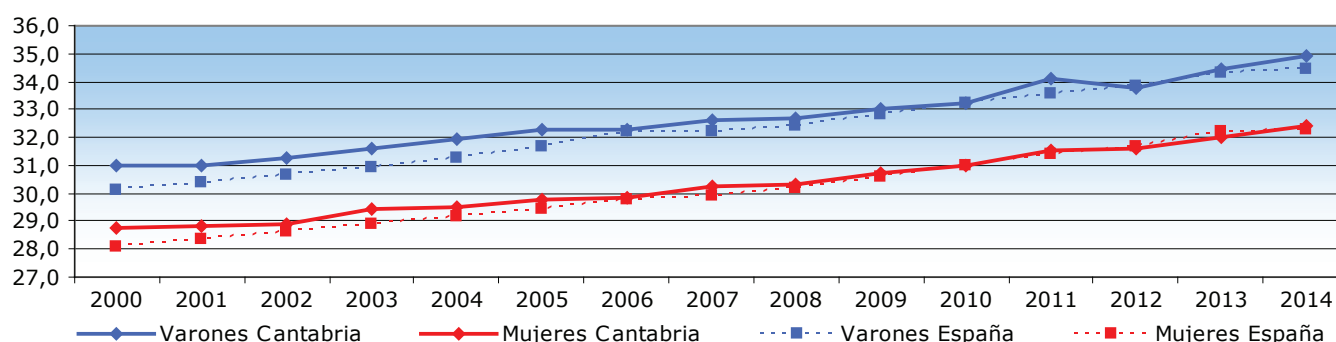
De cada 100 nuevos matrimonios 70 son exclusivamente civiles

Tabla 13: Edad media al contraer matrimonio, por sexo

Unidades: años

Año	Cantabria				Total Nacional			
	Primer matrimonio		Edad media total		Primer matrimonio		Edad media total	
	Hombres	Mujeres	Hombres	Mujeres	Hombres	Mujeres	Hombres	Mujeres
2008	32,7	30,3	34,7	31,6	32,4	30,2	34,6	31,5
2009	33,0	30,7	35,1	31,9	32,8	30,6	35,2	32,1
2010	33,2	31,0	35,5	32,4	33,2	31,0	35,7	32,6
2011	34,1	31,6	36,2	32,9	33,6	31,4	36,1	33,0
2012	33,7	31,6	35,6	32,8	33,8	31,7	36,3	33,3
2013	34,4	32,0	36,8	33,7	34,3	32,2	36,9	33,9
2014	34,9	32,4	37,0	33,9	34,4	32,3	36,9	34,0

Gráfico 10: Edad media al contraer primeras nupcias por sexo



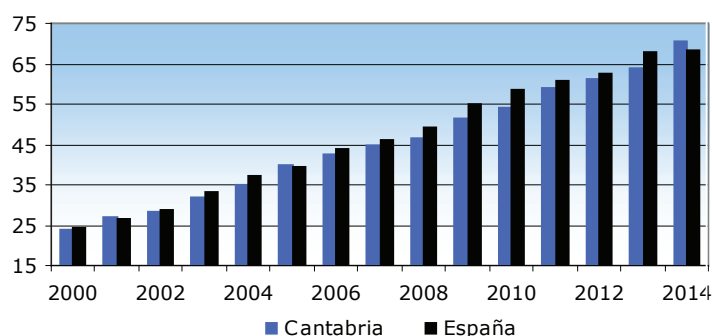
Fuente: ICANE a partir de indicadores Demográficos Básicos, INE.

Tabla 14: Matrimonios residentes en Cantabria por tipo de celebración. Unidades: matrimonios

Año	Civil	Religioso	
		Católico	Otra
2008	1.382	1.572	9
2009	1.340	1.250	9
2010	1.359	1.144	17
2011	1.308	896	7
2012	1.437	903	9
2013	1.257	698	7
2014	1.482	607	8

Fuente: ICANE a partir de explotación de microdatos del MNP, INE.

Gráfico 11: Evolución porcentual de matrimonios civiles



Fuente: ICANE a partir de explotación de microdatos del MNP, INE.

Durante 2014 el calendario de nupcialidad en Cantabria vuelve a retrasarse, la edad media de los hombres queda en 37 años, frente a los 36,8 de 2013, siendo mayor la diferencia en las primeras uniones, 34,9 frente 34,4 años. En el caso de las mujeres, la edad media se retrasa en igual medida, alcanzando los 33,9 años, mientras para las solteras se pasa de 32 a 32,4 años. Comparando estas edades con las del conjunto de España, se observa que en ambos territorios los patrones son casi idénticos.

Por nacionalidades, los comportamientos son distintos, entre los españoles la edad media es prácticamente la misma que para el total regional, hombres 37 años, mujeres 34 años, mientras en el caso de los extranjeros, la edad total es ligeramente inferior y en 2014 la misma para ambos sexos, 36 años.

En las primeras nupcias la edad media de los extranjeros, tanto para hombre como para mujeres, es de 34 años, por tanto no difiere de la media del colectivo. En el caso de los españoles, ellos contraen primer matrimonio a los 35 y ellas a los 33 años. Lo cual indica que los hombres extranjeros se casan a edad más joven que los españoles, dándose la situación contraria en el caso de las mujeres.

La proporción de matrimonios civiles celebrados en 2014 continúa creciendo un año más, ya supone el 70% de los celebrados en la región y el 68% del total del país, por tanto es el primer año desde 2009, año en el que los exclusivamente civiles pasa a ser superior al de religiosos, en el que el porcentaje regional es mayor al nacional.

CANTABRIA EN 2014 REPITE SALDO MIGRATORIO NEGATIVO A PESAR DEL DESCENSO DE MOVIMIENTOS

La inmigración descendió un 2% y la emigración un 8%.

Durante 2014 llegaron a Cantabria 7.308 personas y dejaron la región 8.298, esto supone que el crecimiento social de la región volvió a ser negativo por tercer año consecutivo, siendo la pérdida, saldo migratorio, de -990 personas, a pesar de ello la pérdida es menor a la de los años anteriores, -1.602 en 2012 y -1.583 en 2013.

En el conjunto de España, el saldo migratorio también es negativo, en este caso por quinto año. Presenta una mayor reducción que la autonómica, la pérdida del país pasó de -251.531 a -94.976, menos de la mitad que el año anterior.

La inmigración a Cantabria descendió en 2014 un 2%, peso a ello estas llegadas se han estabilizado en apenas dos años, ya que en 2012 la caída fue del 17%. Las emigraciones también disminuyeron, un 8%, cifra aún mayor a la experimentada en 2013, de un 5%.

Analizando el fenómeno por sexos, se observa que en las inmigraciones la proporción entre hombres y mujeres esta prácticamente igualada, sin embargo en la emigraciones es mayor el peso de los hombres, de aquellos que salen el 52% lo son. En el primera caso es consecuencia de un descenso de los inmigrantes hombres y de un aumento de las llegadas de mujeres, -5,3% y 2,4% respectivamente. En la emigración descienden ambos sexos, aunque en mayor medida ellos, un -9% frente al -7% de ellas.

En el conjunto del proceso migratorio de Cantabria, aquellos grupos de edad que presentan saldos más negativos son los pertenecientes al sector de los adultos, sobretodo entre los 29 y los 49 años. Con mayores pérdidas se registran el grupo de 30 a 34 años con -320, situación que se repite para los hombres, sin embargo para mujeres el saldo más negativo se encuentra entre aquellas de 24 a 29 años. Destaca que el saldo es positivo para todos los grupos a partir de los mayores de 64 años, y para ambos sexos.

Tabla 15: Saldo migratorio y sexo, Cantabria
Unidades: movimientos

	2008	2009	2010	2011	2012	2013	2014
Hombres	2.844	764	13	-45	-1.131	-934	-704
Mujeres	2.641	1.406	712	494	-470	-649	-285
Total	5.485	2.172	726	449	-1.602	-1.583	-989

Fuente: ICANE a partir de Estadística de Migraciones,

Tabla 16: Migraciones hacia y desde Cantabria 2014
Unidades: movimientos

Inmigración	ORIGEN			
	DESTINO	Otras CC.AA.	Extranjero	Total
Cantabria		5.356	1.952	7.308
Emigración	DESTINO			
	ORIGEN	Otras CC.AA.	Extranjero	Total
Cantabria		5.852	2.446	8.298
Saldo migratorio				
	Otras CC.AA.	Extranjero	Total	
Cantabria	-496	-494	-990	

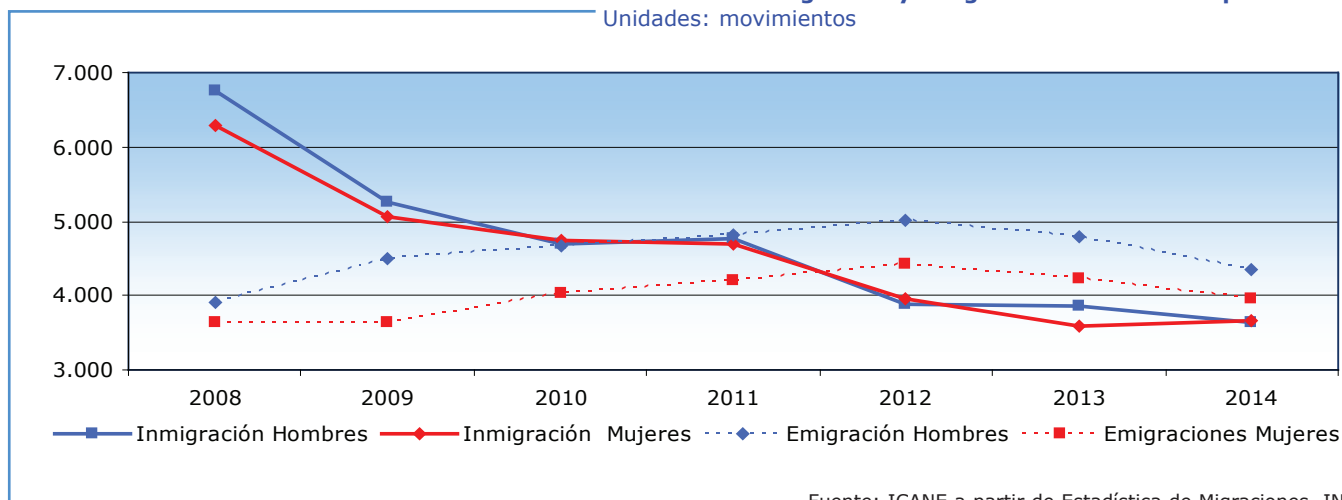
Fuente: ICANE a partir de Estadística de Migraciones, INE.

Tabla 17: Inmigración y emigración en Cantabria
Unidades: movimientos

Año	Inmigración			Emigración		
	Hombres	Mujeres	Total	Hombres	Mujeres	Total
2008	6.750	6.277	13.027	3.906	3.637	7.543
2009	5.257	5.050	10.307	4.493	3.644	8.137
2010	4.690	4.746	9.436	4.677	4.034	8.711
2011	4.761	4.702	9.463	4.806	4.208	9.014
2012	3.890	3.947	7.837	5.021	4.418	9.439
2013	3.850	3.577	7.427	4.784	4.225	9.009
2014	3.647	3.662	7.309	4.351	3.946	8.297

Fuente: ICANE a partir de Estadística de Migraciones, INE.

Gráfico 12: Inmigración y emigración en Cantabria por sexo
Unidades: movimientos



Fuente: ICANE a partir de Estadística de Migraciones, INE.

DURANTE 2014 EL SALDO DE CANTABRIA CON ESPAÑA VUELVE A SER NEGATIVO

La inmigración desde otras regiones a Cantabria cayó un 3%.

Las migraciones interiores en Cantabria¹, es decir aquellas hacia y desde las comunidades de España, descendieron en el último año en conjunto, un 0,6%. Las inmigraciones vuelven a caer tras el estancamiento de 2013 (0,1%), mientras las emigraciones aumentaron por primera vez en tres años (1,9%), lo que hace que el saldo interno sea más negativo, pasando de los -214 de 2013 a -495 de 2014.

En valores absolutos, las llegadas a la región desde otros lugares de España fueron 5.356, siendo las emigraciones 5.852 movimientos. Relacionando la inmigración con la población residente, y como consecuencia de la disminución de ambas, la *Tasa Bruta de Inmigración Interautonómica* cae ligeramente, de 9,4 a 9,1‰. En el lado opuesto la *Tasa Bruta de Emigración Interautonómica* creció hasta el 10‰.

Por sexos, los hombres presentan, tanto en inmigración como en emigración, valores ligeramente superiores a los de las mujeres, por lo que el saldo de ellos es más negativo que el de ellas, -348 movimientos y -147 respectivamente. Es precisamente entre el colectivo de hombres donde más fluctuaciones se producen, las inmigraciones cayeron un 7% y las emigraciones crecieron un 3%, mientras en la mujeres los cambios son mucho más leves, llegaron un 1% más y se fueron un 0,5% más.

Las comunidades de origen de los inmigrantes son principalmente País Vasco, de donde llega el 24%, seguida de Castilla y León con el 16% y la Comunidad de Madrid con 14%. Estas mismas regiones, son los principales destinos de la emigración desde Cantabria, al País Vasco se va un 28%, a Madrid un 17% y a Castilla y León un 10%. A pesar de ello, es precisamente con el País Vasco con quien mayor pérdida se obtiene, el saldo asciende a -352 movimientos, situación que se repite con Madrid con -250. En el caso de Castilla León el saldo es positivo en 241 movimientos.

¹ Las cifras presentan decimales, por lo que al ofrecerlos redondeados a enteros la suma de parciales puede no cuadrar con los totales

Tabla 18: Migraciones Interiores en Cantabria por sexo
Unidades: movimientos

Año	Inmigración			Emigración		
	Hombres	Mujeres	Total	Hombres	Mujeres	Total
2008	3.620	3.357	6.978	2.930	2.851	5.781
2009	3.322	3.032	6.354	3.049	2.747	5.796
2010	3.306	3.174	6.480	3.234	2.985	6.219
2011	3.330	3.104	6.434	3.307	3.064	6.371
2012	2.791	2.731	5.522	3.065	3.024	6.089
2013	2.894	2.635	5.529	2.948	2.794	5.743
2014	2.695	2.662	5.356	3.043	2.808	5.852

Fuente: ICANE a partir de Estadística de Migraciones, INE

Tabla 19: Tasas de migraciones interiores
Unidades: migraciones por 1.000 habitantes.

Año	Tasa Bruta Inmigración Interautonómica	Tasa Bruta Emigración Interautonómica	Tasa Bruta Migración Interautonómica
2008	12,01	9,95	21,95
2009	10,83	9,88	20,71
2010	10,99	10,55	21,54
2011	10,88	10,77	21,65
2012	9,34	10,30	19,64
2013	9,39	9,76	19,15
2014	9,14	9,98	19,12

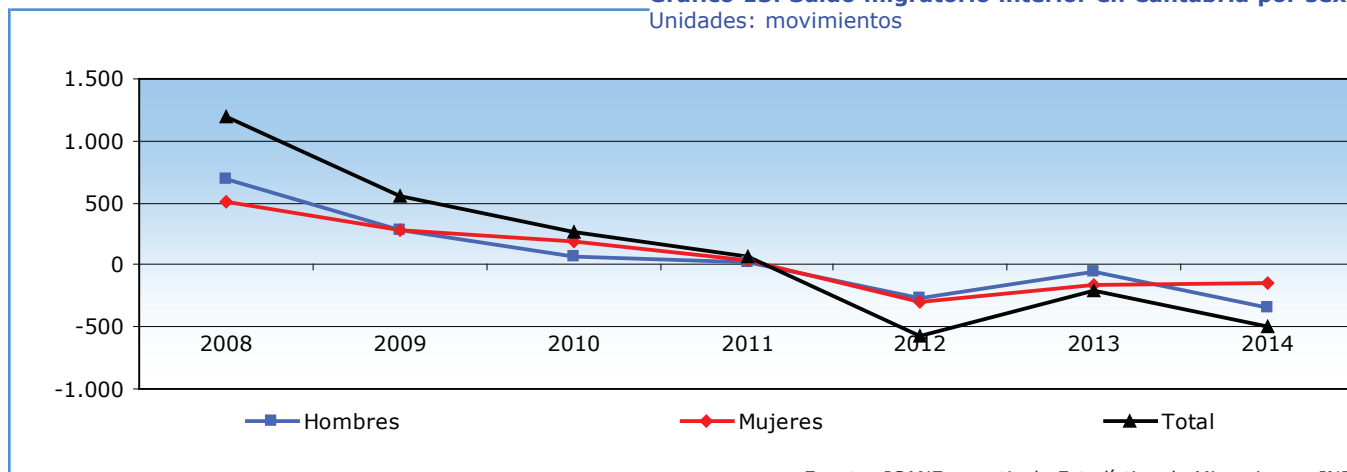
Fuente: ICANE a partir de Indicadores Demográficos Básicos, INE

Tabla 20: Saldo Migratorio Interior en Cantabria por sexo
Unidades: movimientos

Año	Hombres	Mujeres	Ambos sexos
2008	690	507	1.197
2009	273	285	559
2010	72	189	262
2011	23	40	63
2012	-274	-292	-567
2013	-54	-160	-214
2014	-348	-147	-495

Fuente: ICANE a partir de Indicadores Demográficos Básicos, INE

Gráfico 13: Saldo migratorio interior en Cantabria por sexo
Unidades: movimientos



Fuente: ICANE a partir de Estadística de Migraciones, INE.

CANTABRIA REBAJA LA PÉRDIDA DE POBLACIÓN HACIA EL EXTRANJERO EN 2014

La emigración desde Cantabria al extranjero bajó un 25%.

Las migraciones exteriores en Cantabria vuelven a reducirse, en 2014 se registraron un 15% menos que en 2013. A pesar de ello, el saldo con el exterior es un año más negativo, con una pérdida de -494, cifra muy alejada de la registrada en 2013, de -1.369. Este saldo es consecuencia de la subida de la inmigración un 3%, y de la reducción del 25% que experimentan las emigraciones, lo que hace que las cifras de salidas bajen a valores inferiores a las de 2010.

De acuerdo al sexo existen claras diferencias, mientras en las inmigraciones la proporción de mujeres es mayor a la de hombres, protagonizan el 51,2%, en las emigraciones el porcentaje de hombres es superior, representan el 53,5% de los movimientos. Destaca que el único colectivo que creció fue el de las mujeres inmigrantes desde el exterior que lo hizo un 6,2%. El saldo tanto para hombres como para mujeres es negativo, aunque la pérdida es mayor entre ellos, -356, el de ellas es de -138 movimientos. Por edades no existen grandes diferencias, los emigrantes son ligeramente mayores que los inmigrantes, así la edad media de los que se van es de 32 años, mientras la de los que vienen se sitúa en 31 años.

De acuerdo a la nacionalidad de las personas, todos los movimientos con el exterior están protagonizados principalmente por extranjeros, son el 81,6% de las inmigraciones y el 69,2% de las emigraciones. A pesar de las cifras relativamente bajas de españoles, 360 llegadas y 753 salidas, los saldos de estos son siempre negativos, en 2014 superan por primera vez al de extranjeros, -393 y -101 respectivamente. A ello se une el gran aumento de peso de las emigraciones de españoles, pasan del 18,8% al 30,8%.

Por lugar de origen y destino, las inmigraciones de países de Sudamérica vuelven a ser más numerosas, 28,4%, mientras las de la UE mantienen el 26,9%. En el caso de los países de destino, por primera vez la mayoría de las emigraciones se dirigen a la UE, son el 41,5%, y a Sudamérica el 33,5%. Este aumento es consecuencia del crecimiento de emigrantes españoles.

Tabla 21: Migraciones Exteriores en Cantabria por sexo
Unidades: movimientos

Año	Inmigración			Emigración		
	Hombres	Mujeres	Total	Hombres	Mujeres	Total
2008	3.130	2.920	6.050	976	786	1.762
2009	1.935	2.018	3.953	1.444	897	2.341
2010	1.384	1.572	2.956	1.443	1.049	2.492
2011	1.431	1.598	3.029	1.499	1.144	2.643
2012	1.099	1.216	2.315	1.956	1.394	3.350
2013	956	942	1.898	1.836	1.431	3.267
2014	952	1.000	1.952	1.308	1.138	2.446

Fuente: ICANE a partir de Estadística de Migraciones, INE

Tabla 22: Migraciones Exteriores en Cantabria por nacionalidad
Unidades: movimientos

Año	Inmigración exterior		Emigración exterior	
	Españoles	Extranjeros	Españoles	Extranjeros
2008	332	5.718	344	1.418
2009	306	3.647	324	2.016
2010	308	2.648	342	2.150
2011	368	2.661	510	2.133
2012	359	1.956	528	2.822
2013	309	1.589	615	2.652
2014	360	1.592	753	1.693

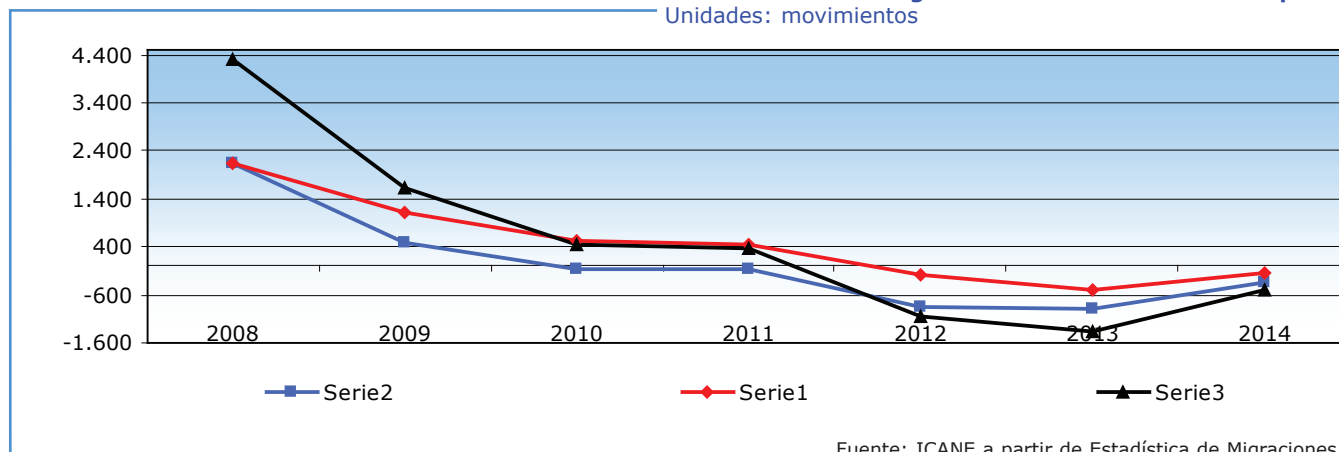
Fuente: ICANE a partir de Estadística de Migraciones, INE

Tabla 23: Saldo Migratorio Exterior en Cantabria por sexo
Unidades: movimientos

Año	Hombres	Mujeres	Ambos sexos
2008	2.154	2.134	4.288
2009	491	1.121	1.612
2010	-59	523	464
2011	-68	454	385
2012	-857	-178	-1.035
2013	-880	-489	-1.369
2014	-356	-138	-494

Fuente: ICANE a partir de Indicadores Demográficos Básicos, INE

Gráfico 14: Saldo migratorio exterior en Cantabria por sexo
Unidades: movimientos



Fuente: ICANE a partir de Estadística de Migraciones, INE

A 1 DE ENERO DE 2015 CAE UN AÑO MÁS LA POBLACIÓN EXTRANJERA EMPADRONADA EN CANTABRIA

En el último año Cantabria rebajó en 3.054 el número de vecinos extranjeros

En Cantabria a 1 de enero de 2015 el número de residentes de nacionalidad extranjera se situó en 31.708, un 8% menos que a 1 de enero de 2014, lo que ha supuesto un descenso total de 3.054 vecinos.

Esta caída es la tercera registrada de manera consecutiva en la región, y aunque es ligeramente inferior a la de 2013-2014, 9%, el volumen se mantiene por encima de los 3.000 vecinos. Lo que supone que se rebaje un año más el peso de este colectivo en el global de residentes en la región, pasando de un 5,9% a un 5,4%. Para el caso de extranjeros nacionalizados españoles y residentes en Cantabria, la cifra de diciembre de 2014 se situó en 1.813, lo que supone un descenso del 22% con respecto a diciembre de 2013.

De estos extranjeros residentes en la región, el 7,2%, 2.287, son nacidos en España, siendo nacidos en Cantabria el 6,1%, lo que indica también una alta autoctonía en este colectivo. Estos son aquellos que pertenecen a las consideradas segundas generaciones, es decir hijos de población que fue inmigrante.

Por sexos la distribución está muy igualada, el número de mujeres es ligeramente superior al de hombres, estas representan el 50,7% de los extranjeros, lo cual es consecuencia de la mayor pérdida de residentes extranjeros entre los hombres, su variación fue de -9,6%, frente al -8% de las mujeres.

Las nacionalidades más numerosas en la región son las de países europeos, representando el 47,3%, a estas les siguen las de países americanos con un 34,8%. El resto de nacionalidades cuentan con valores bastante menores, África un 12,3%, Asia un 5,5% y Oceanía y apátridas apenas un 0,2%.

Por sexos la mayoría de hombres y mujeres son de nacionalidades europeas, sin embargo destaca que mientras la proporción por países de las mujeres es

Tabla 24: Población empadronada en Cantabria a 1 de enero del año correspondiente por nacionalidad. Unidades: personas

Año	Extranjeros		Españoles		Total
	Número	%	Número	%	
2006	23.834	4,2%	544.257	95,8%	568.091
2007	26.795	4,7%	546.029	95,3%	572.824
2008	33.242	5,7%	548.896	94,3%	582.138
2009	38.096	6,5%	551.139	93,5%	589.235
2010	39.201	6,6%	553.049	93,4%	592.250
2011	38.994	6,6%	554.127	93,4%	593.121
2012	39.313	6,6%	554.548	93,4%	593.861
2013	38.530	6,5%	553.358	93,5%	591.888
2014	34.762	5,9%	553.894	94,1%	588.656
2015	31.708	5,4%	553.471	94,6%	585.179

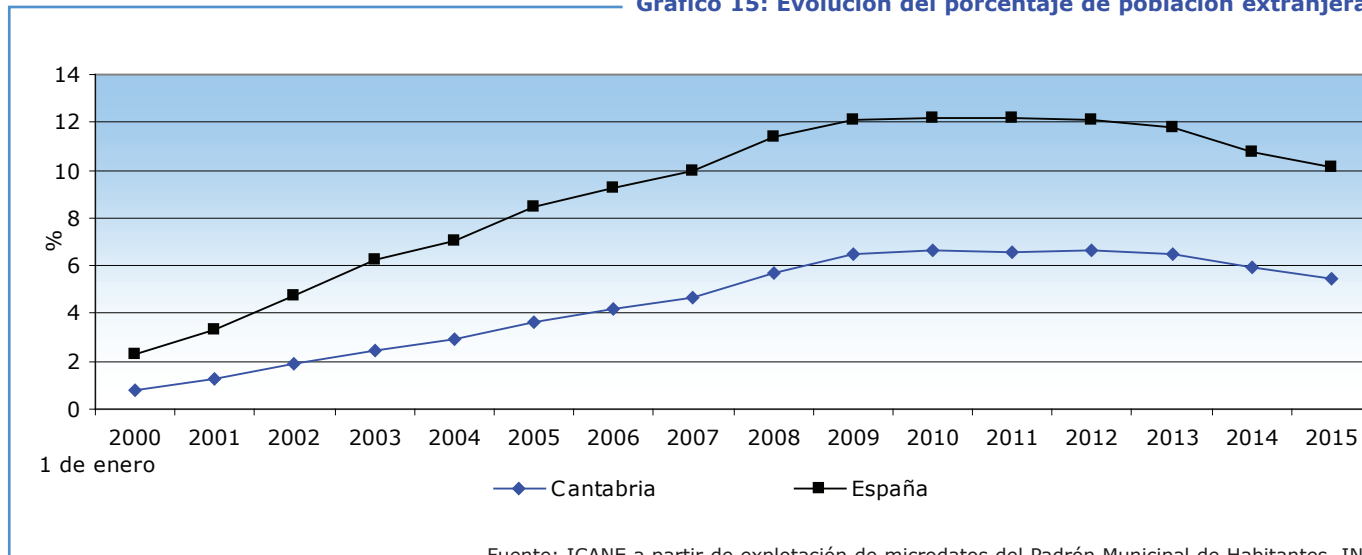
Fuente: ICANE a partir de explotación de microdatos del Padrón Municipal de Habitantes, INE

más homogénea, el 45,5% son europeas y el 41,2% americanas, en el caso de los hombres la diferencia es mucho mayor, de países europeos son el 49,1%, mientras de americanos el 28,2%.

En este colectivo encontramos además claras diferencias en cuanto a su distribución territorial, el 92,1% (29.192) viven en el Área Costera y 2.516 en los Valles Interiores. Aún así en las dos áreas predominan aquellos con nacionalidades europeas, seguidos en importancia por los que poseen una americana, si bien en el interior las diferencias son mayores, los europeos representan el 58% del total, mientras en la costa este porcentaje desciende al 46%.

Por zonas demográficas destaca la alta concentración de extranjeros en el *Municipio de Santander*, el 40,4% de los residentes en la región, seguida de la *Comarca Costera Oriental* que aglutina el 16,2%. Por nacionalidades en todas las zonas es mayoritario el grupo de europeos, destacando que tan sólo el *Área de Torrelavega* es la única zona en la que tras estas nacionalidades las más numerosas son las africanas, el 24%, lo que hace además que sea la única de la Costa en la que hay más hombres que mujeres.

Gráfico 15: Evolución del porcentaje de población extranjera.



AUMENTA UN AÑO MÁS LOS CÁNTABROS EMPADRONADOS EN EL EXTRANJERO

El número de cántabros nacidos en España y residentes en el extranjero creció un 3%.

El Padrón de Españoles Residentes en el Extranjero (PERE), es el registro administrativo de españoles inscritos en el Registro de Matrícula de cada Oficina Consular de Carrera o Sección Consular de las Misiones Diplomáticas. Estos son considerados vecinos del municipio español que figura en los datos de su inscripción únicamente a efectos del ejercicio del derecho a sufragio, no constituyendo, en ningún caso, población del Municipio.

El número de españoles inscritos en municipios de Cantabria, que residen fuera del país a 1 de enero de 2015, es de 39.414 personas, un 5,8% más, lo que supone el aumento más bajo de los últimos años. Por continente de residencia la mayoría de ellos, el 75,2%, se asientan en América, seguidos de los residentes en Europa que suponen el 21,8%. Dichas proporciones prácticamente se mantienen igual por sexos. Por países los que mayor concentración presentan son México (32,1%), Argentina (11,4%), Francia (7,4%), Cuba (6,7%) y EEUU (5,3%). Aquellos que presentan un mayor crecimiento en datos absolutos

son prácticamente estos mismos, México, Argentina, Cuba, EEUU y Reino Unido.

Del total de inscritos, 29.500 (74,8%) han nacido en el extranjero, siendo además el colectivo que más creció el último año, un 6,8%. Estos residen principalmente en América donde se concentran el 84,8% de ellos, en Europa el porcentaje desciende hasta el 13,1%. Para este colectivo los países más destacados son México (39,8%), Argentina (12,5%), Cuba (9%), Venezuela (4,3%) y Estados Unidos (4,3%).

La mayoría de nacidos en el extranjero tienen edad laboral, aunque llama la atención los altos porcentajes de menores de 16 años, en este caso lo más probable es que se trate de hijos de españoles emigrados, es el caso de Europa en el que los niños y jóvenes representan el 31% de los inscritos.

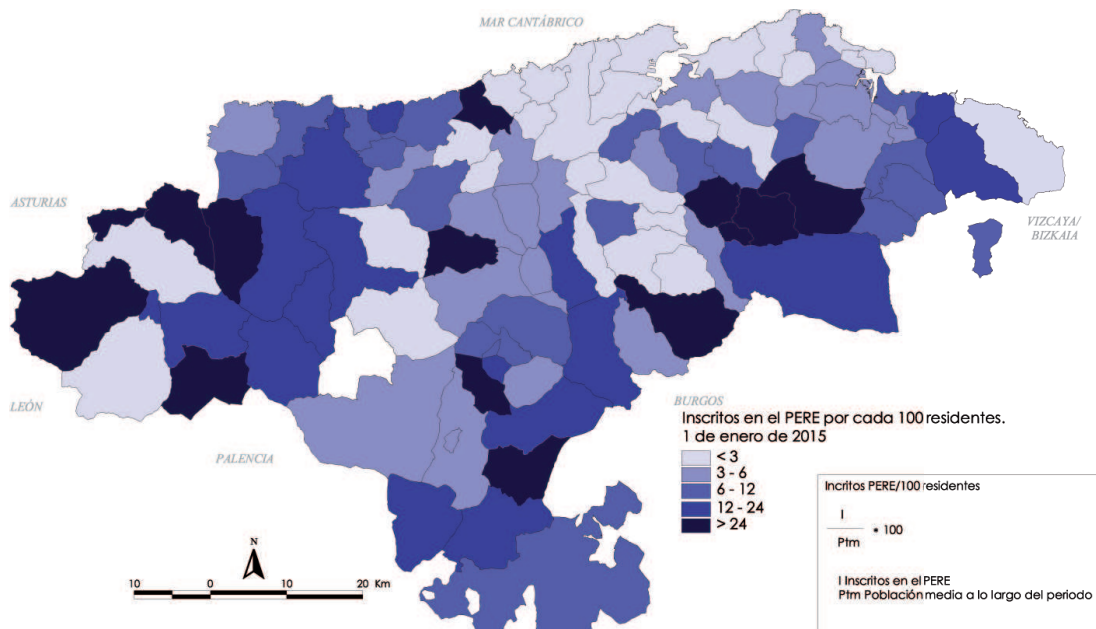
Los nacidos en Cantabria registrados en el PERE son 8.583 (21,8%), En este caso las diferencias por continente son mucho menores, el 46,1% reside en Europa,

mientras el 48,5% lo hace en América. Además la distribución por países es más homogénea, encontrando las mayores concentraciones en Francia (16,8%), México (12,5%), Argentina (8,9%), EEUU (8,5%), Alemania (8,4%).

Los inscritos en Cantabria, nacidos en otras provincias españolas son 1.149 (2,9%), y han experimentado un incremento del 6,9%. En este grupo la mayoría reside en países de Europa, el 59,8%, mientras en América lo hace el 31,2%. Específicamente en Francia (17,5%), Alemania (10,1%), Reino Unido (9,8%), EEUU (8,2%), México (6,6%).

Atendiendo a la edad de los nacidos en España, observamos que la proporción de adultos y mayores de 64 años es muy parecida, 48,4% y 47,8% respectivamente, esto es consecuencia de dos procesos bien diferenciados, por una lado un proceso migratorio antiguo centrado en países de América, donde los más mayores son el 63% y otro más reciente hacia Europa, en el que los adultos representan el 62%.

Mapa 3: Proporción de inscritos en el PERE por cada 100 residentes por municipio de inscripción.
1 de enero de 2015



Notas metodológicas:

- (1) Todas las tasas e índices para Cantabria y España se han calculado a partir de la cifra oficial de población del Padrón Municipal de Habitantes a fechas 1 de enero de cada año.
- (2) En los cálculos relacionados con matrimonios, a excepción de la edad media, se contabilizan conjuntamente matrimonios de entre personas de distinto sexo, y personas del mismo sexo.
- (3) En la Variaciones Residenciales no se contabilizan los cambios de residencia dentro del mismo municipio.



www.icane.es