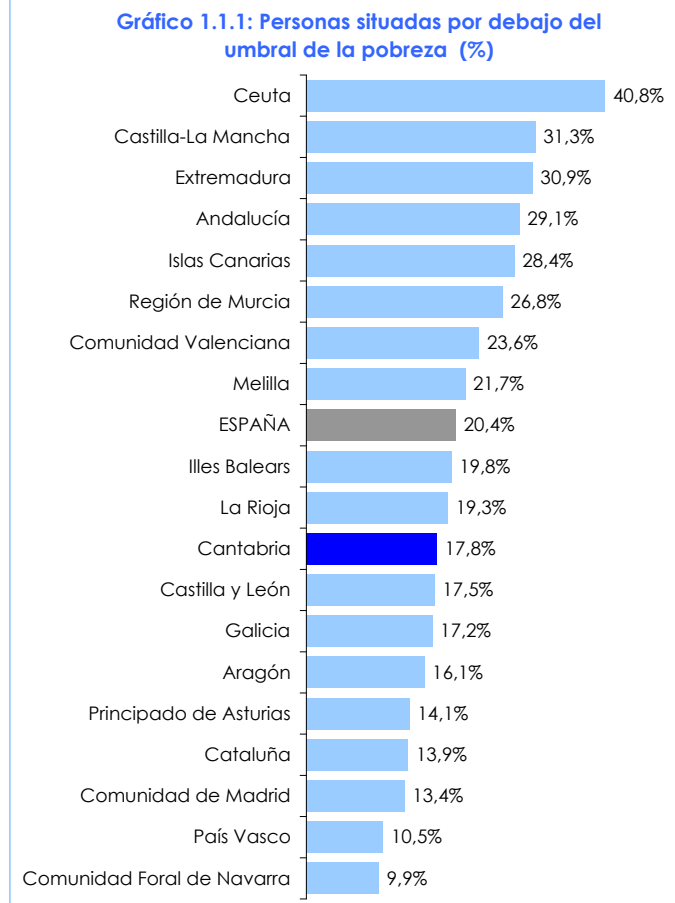


I. Datos básicos. Hogares, rentas y pobreza

Tabla: 1.1.1: Hogares, rentas por hogar e indicadores de pobreza por Comunidad Autónoma

Comunidad Autónoma	Hogares		Renta media por hogar	Personas por debajo umbral de pobreza
	Absoluto	%		
Andalucía	3.123.702	17,2	22.450	29,1%
Aragón	539.094	3,0	29.311	16,1%
Principado de Asturias	459.199	2,5	25.704	14,1%
Illes Balears	432.875	2,4	26.307	19,8%
Islas Canarias	810.929	4,5	22.037	28,4%
Cantabria	237.282	1,3	24.188	17,8%
Castilla y León	1.027.669	5,6	25.717	17,5%
Castilla-La Mancha	791.866	4,4	22.256	31,3%
Cataluña	2.943.790	16,2	30.423	13,9%
Comunidad Valenciana	1.993.273	11,0	23.189	23,6%
Extremadura	421.242	2,3	21.078	30,9%
Galicia	1.063.229	5,8	25.939	17,2%
Comunidad de Madrid	2.493.403	13,7	32.632	13,4%
Región de Murcia	521.830	2,9	23.011	26,8%
Comunidad Foral de Navarra	251.329	1,4	34.320	9,9%
País Vasco	898.216	4,9	34.487	10,5%
La Rioja	131.204	0,7	25.643	19,3%
Ceuta	26.420	0,1	31.453	40,8%
Melilla	23.743	0,1	36.196	21,7%
ESPAÑA	18.190.294	100,0	26.775	20,4%



2. Hogares

2.1. Características de los hogares

Tabla: 2.1.1: Tipología de los hogares

Tipo de Hogar	Cantabria		España		
	Absoluto	%	Absoluto	%	
Número de hogares	237.282		18.186.478		
Unipersonales	1 Hombre	24.903	10,5	2.008.190	11,0
	1 Mujer	37.202	15,7	2.260.298	12,4
	Total	62.105	26,2	4.268.488	23,5
Dos adultos	1 de 65 ó más años	26.612	11,2	2.501.621	13,8
	Ambos de 65 ó más años	38.344	16,2	2.740.563	15,1
	Total	64.956	27,4	5.242.184	28,8
Otros hogares sin niños dependientes	35.350	14,9	2.354.802	12,9	
Dos adultos con niños dependientes	Con 1 niño	25.418	10,7	2.110.369	11,6
	Con 2 ó más niños	30.639	12,9	2.468.263	13,6
	Total	56.057	23,6	4.578.633	25,2
Otros hogares con niños dependientes (1)	18.813	7,9	1.742.371	9,6	
No consta	0	0,0	3.816	0,0	

Nota (1): Esta categoría incluye hogares monoparentales y otros hogares con niños dependientes

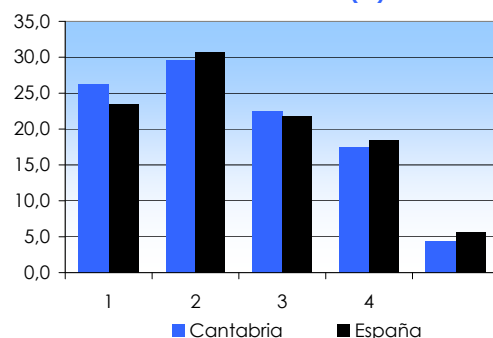
2. Hogares

2.1. Características de los hogares

Tabla: 2.1.2: Tamaño del hogar

Tamaño	Cantabria		España	
	Absoluto	%	Absoluto	%
Número de hogares	237.282		18.190.294	
Unipersonales	62.105	26,2	4.268.488	23,5
2 miembros	70.069	29,5	5.581.311	30,7
3 miembros	53.266	22,4	3.958.756	21,8
4 miembros	41.416	17,5	3.352.277	18,4
5 ó más miembros	10.426	4,4	1.029.462	5,7

Gráfico 2.1.1: Tamaño del Hogar: número miembros (%)



2.2. Vivienda, instalaciones y equipamiento

Tabla 2.2.1: Hogares por régimen de tenencia de la vivienda principal

Régimen de tenencia	Cantabria		España	
	Absoluto	%	Absoluto	%
Número de hogares	237.282		18.190.294	
Propiedad sin hipoteca	125.779	53,0	8.909.555	49,0
Propiedad con hipoteca	67.533	28,5	5.220.721	28,7
Alquiler a precio de mercado	23.926	10,1	2.354.602	12,9
Alquiler a precio inferior al de mercado	1.890	0,8	450.457	2,5
Cesión gratuito	18.154	7,7	1.254.959	6,9

Gráfico 2.2.1: Hogares por régimen de tenencia de la vivienda (%)

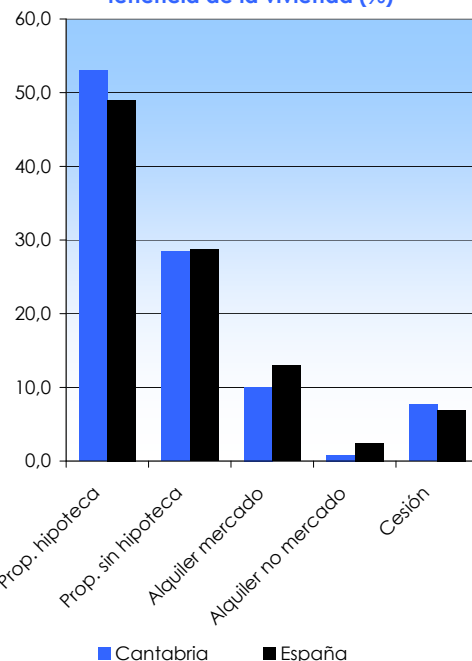


Tabla: 2.2.2: Hogares por tipo de edificio en el que se encuentra la vivienda

Tipo de edificio	Cantabria		España	
	Absoluto	%	Absoluto	%
Número de hogares	237.282		18.190.294	
Unifamiliar	61.682	26,0	2.507.839	13,8
Unifamiliar pareada	24.126	10,2	3.516.465	19,3
Piso en edificio con menos de 10 viviendas	49.231	20,7	3.606.723	19,8
Piso en edificio con 10 viviendas o más	102.243	43,1	8.521.113	46,8
No consta	0	0,00	38.154	0,2

Gráfico 2.2.2: Hogares por tipo de edificio en el que se encuentra la vivienda

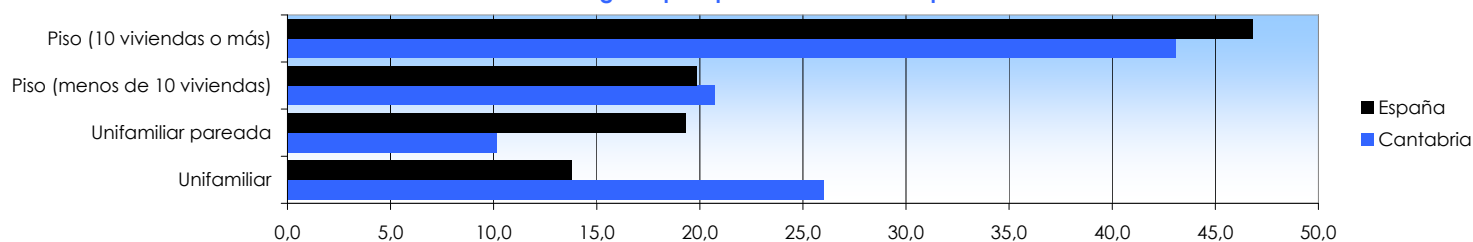


Tabla: 2.2.3: Hogares que sufren determinados problemas en la vivienda

Problemas en la vivienda	Cantabria		España	
	Absoluto	%	Absoluto	%
Número de hogares	237.282		18.190.294	
Contaminación y otros problemas ambientales	15.549	6,6	1.783.580	9,8
Delincuencia o vandalismos	14.999	6,3	2.646.969	14,6
Luz insuficiente	8.098	3,4	1.209.037	6,6
Ruidos producidos por vecinos o de la calle	36.793	15,5	3.403.808	18,7
Ningún problema	180.198	75,9	12.226.031	67,2

Gráfico 2.2.3: Hogares por problemas en la vivienda (%)

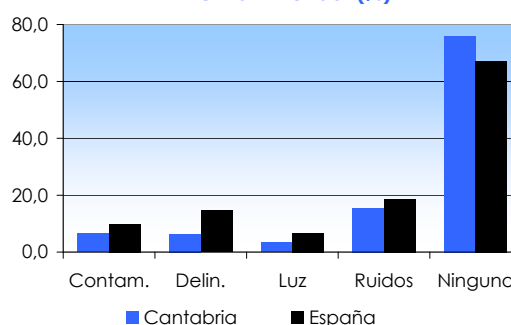


Gráfico 2.3.1: Hogares por tramo de renta disponible (%)

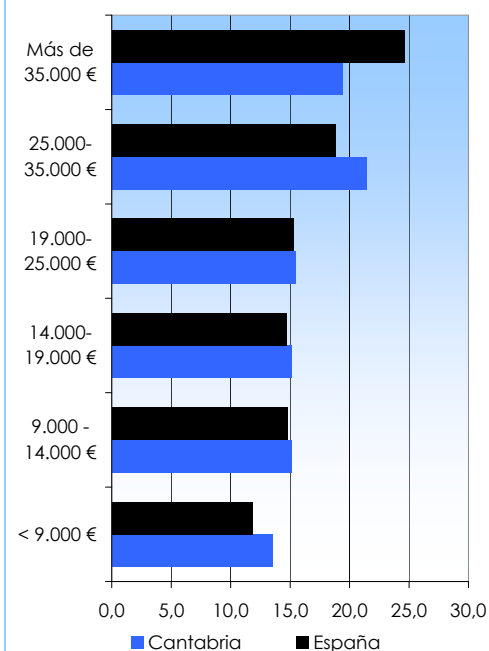


Tabla 2.3.1: Hogares por tramo de renta disponible

Tramos de renta disponible	Cantabria		España	
	Absoluto	%	Absoluto	%
Número de hogares	237.282		18.190.294	
Hasta 9.000 €	32.090	13,5	2.155.208	11,8
De 9.000 a 14.000 €	35.814	15,1	2.686.503	14,8
De 14.000 a 19.000 €	35.828	15,1	2.673.170	14,7
De 19.000 a 25.000 €	36.618	15,4	2.779.043	15,3
De 25.000 a 35.000 €	50.777	21,4	3.418.934	18,8
Más de 35.000 €	46.154	19,5	4.477.437	24,6

Tabla 2.3.2: Hogares por prestaciones sociales que reciben, según el tipo de prestación

Prestaciones	Cantabria		España	
	Absoluto	%	Absoluto	%
Número de hogares	237.282		18.190.294	
Hogares que perciben prestaciones sociales (1)	176.230	74,3	11.855.870	65,2
Perciben prestaciones por Desempleo	70.111	29,5	5.558.349	30,6
Perciben prestaciones por Jubilación	79.132	33,3	4.892.028	26,9
Perciben prestaciones por Supervivencia	44.417	18,7	2.514.239	13,8
Perciben prestaciones por Invalidez	19.298	8,1	1.085.174	6,0

Nota (1): Incluye prestaciones por enfermedad y ayudas para estudios

Tabla 2.3.3: Renta anual neta media por hogar, por persona y por unidad de consumo. Euros

Renta anual neta media (€)	Cantabria		España	
	Valores	Variación interanual	Valores	Variación interanual
Renta media por hogar	24.188	..	26.775	-3,5
Renta media por persona	9.843	..	10.531	-2,4
Renta media por unidad de consumo	14.426	..	15.635	-3,0

Gráfico 2.3.2: Evolución de la Renta media (€)

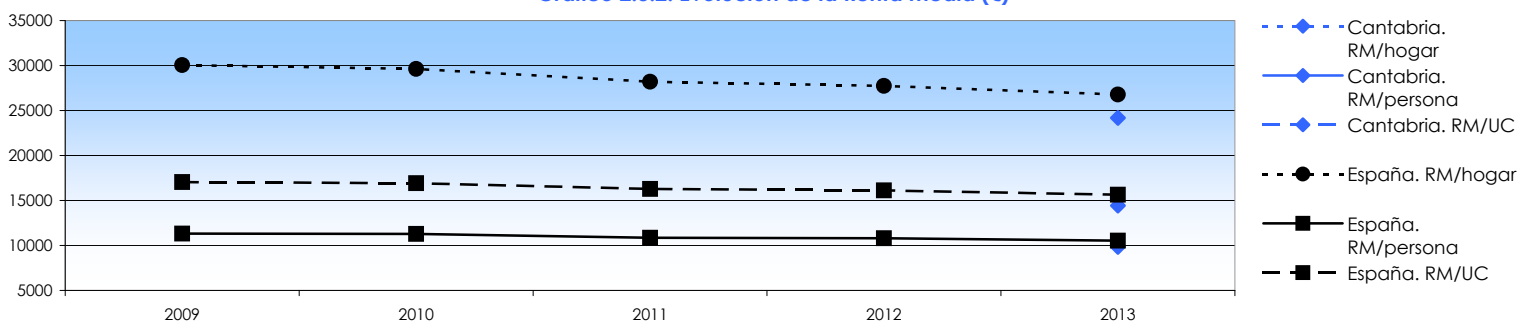
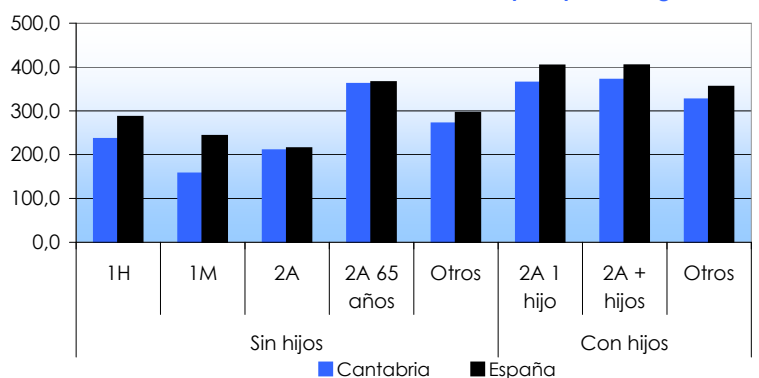


Tabla 2.3.4: Gastos mensuales medios de la vivienda por tipo de hogar. Euros

Tipología del hogar	Cantabria	España
Total	283,9	359,2
Hogares con 1 hombre en solitario	235,2	285,5
Hogares con 1 mujer en solitario	156,4	242,2
2 adultos sin hijos dependientes, 1 de 65 o más años	209,2	213,9
2 adultos sin hijos dependientes de 65 o más años	361,0	364,8
Otros hogares sin hijos dependientes	270,8	294,6
2 adultos con 1 hijo dependiente	363,9	403,0
2 adultos con 2 ó más hijos dependientes	370,2	403,1
Otros hogares con hijos dependientes	325,4	354,2
No consta	0,0	277,4

Gráfico 2.3.3: Gasto medio mensual por tipo de hogar



2. Hogares

2.3. Ingresos y gastos

Tabla 2.3.5: Gastos mensuales medios de la vivienda por tamaño del hogar. Euros

Tamaño del hogar	Cantabria	España
Total	283,9	359,2
Unipersonales	188,0	262,6
2 miembros	303,3	295,3
3 miembros	326,5	350,8
4 miembros	335,0	364,5
5 ó más miembros	304,6	421,1

Tabla 2.3.7: Gastos mensuales medios de la vivienda por dificultades para llegar a fin de mes. Euros

Dificultad para llegar a fin de mes	Cantabria	España
Total	283,9	359,2
Con mucha dificultad	263,1	337,9
Con dificultad	332,9	323,4
Con cierta dificultad	262,9	310,1
Con cierta facilidad	283,2	301,7
Con facilidad	239,2	346,4
Con mucha facilidad (1)	133,1	372,0

Nota (1): El número de observaciones muestrales en Cantabria es menor de 20, por lo que la cifra hay que interpretarla con cautela

2.4. Exclusión social

Tabla 2.4.1: Hogares por dificultad para llegar a fin de mes

Dificultad para llegar a fin de mes	Cantabria		España	
	Absoluto	%	Absoluto	%
Número de hogares	237.282		18.190.294	
Con mucha dificultad	39.127	16,5	3.080.712	16,9
Con dificultad	59.706	25,2	3.597.491	19,8
Con cierta dificultad	69.179	29,2	5.155.865	28,3
Con cierta facilidad	56.937	24,0	4.336.527	23,8
Con facilidad	11.722	4,9	1.861.257	10,2
Con mucha facilidad (1)	610	1,1	158.442	0,9

Nota (1): El número de observaciones muestrales en Cantabria es menor de 20, por lo que la cifra hay que interpretarla con cautela

Tabla 2.4.2: Hogares por capacidad para afrontar gastos imprevistos

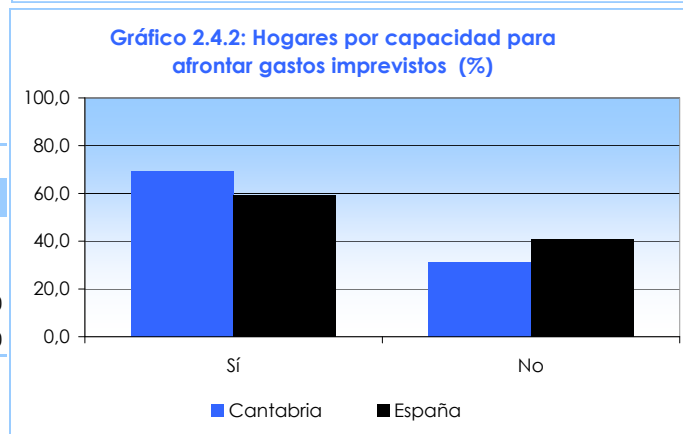
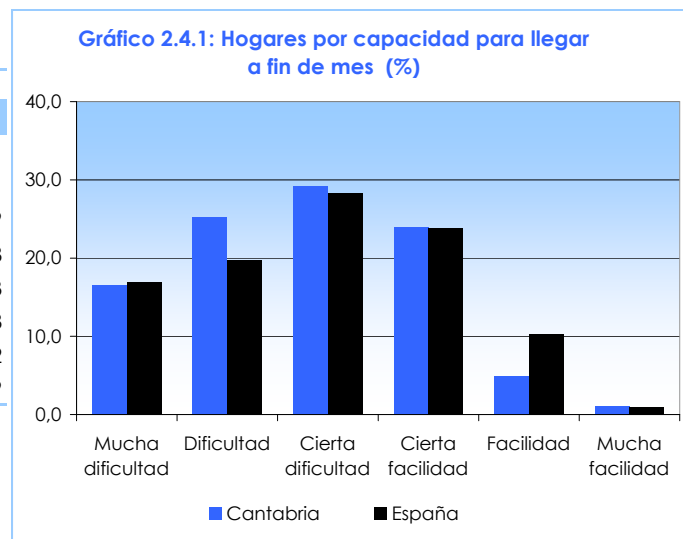
Capacidad afrontar gastos imprevisto	Cantabria		España	
	Absoluto	%	Absoluto	%
Número de hogares	237.282		18.190.294	
Sí	163.844	69,1	10.740.512	59,0
No	73.437	30,9	7.449.782	41,0

Tabla 2.3.6: Gastos mensuales medios de la vivienda por tramos de ingresos anuales del hogar. Euros

Tramos de ingresos	Cantabria	España
Total	283,9	359,2
Hasta 9.000 €	205,7	259,2
De 9.000 a 14.000 €	233,4	271,2
De 14.000 a 19.000 €	367,1	283,0
De 19.000 a 25.000 €	237,6	320,9
De 25.000 a 35.000 €	320,0	322,8
Más de 35.000 €	310,0	396,8

Tabla 2.3.8: Gastos mensuales medios de la vivienda por régimen de tenencia de la vivienda principal. Euros

Régimen de tenencia	Cantabria	España
Total	283,9	359,2
Propiedad sin hipoteca	197,4	205,8
Propiedad con hipoteca	375,6	418,2
Alquiler precio de mercado	607,3	615,3
Alquiler precio inferior al mercado	473,3	344,0
Cesión gratuita	96,4	153,3



2. Hogares

2.4. Exclusión social

Tabla 2.4.3: Hogares por capacidad para ir de vacaciones fuera de casa al menos una vez al año

Capacidad para ir de vacaciones	Cantabria		España	
	Absoluto	%	Absoluto	%
Número de hogares	237.282		18.190.294	
Sí	115.207	48,6	9.850.392	54,2
No	122.074	51,4	8.339.902	45,8

Tabla 2.4.4: Hogares por la carga que suponen los gastos totales de la vivienda

Carga de los gastos totales de vivienda	Cantabria		España	
	Absoluto	%	Absoluto	%
Número de hogares	237.282		18.190.294	
Carga pesada	132.938	56,0	10.031.900	55,1
Carga razonable	96.945	40,9	7.404.434	40,7
Ninguna carga (1)	7.399	5,6	752.574	4,1
No consta	0	0,0	1.386	0,0

Nota (1): El número de observaciones muestrales en Cantabria es menor de 20, por lo que la cifra hay que interpretarla con cautela

Gráfico 2.4.3: Hogares por la carga que suponen los gastos totales de la vivienda (%)

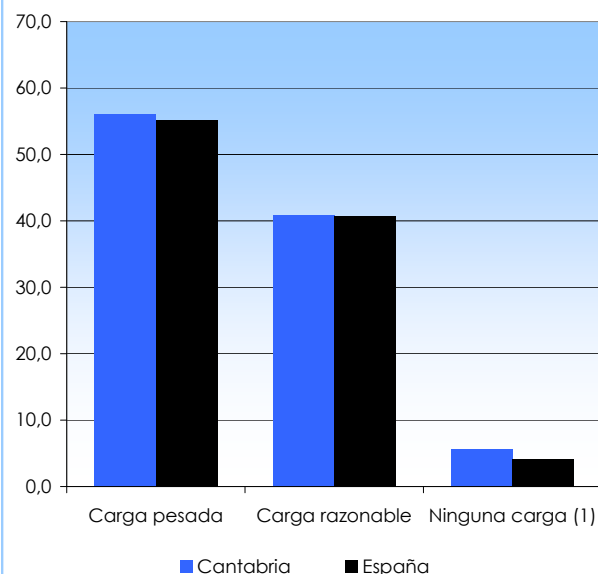


Tabla 2.4.5: Hogares por la carga que suponen los desembolsos de compras a plazos o devoluciones de préstamos no rel con la vivienda

Carga de los gastos totales de vivienda	Cantabria			España	
	Absoluto	% total hogares	% total hogares con prestamos	Absoluto	% total hogares
Número de hogares	237.282	100,00		18.190.294	100,00
Hogares con prestamos	37.004	15,59	100,00	3.169.182	17,4
Carga pesada	21.886	9,2	59,1	2.016.416	11,1
Carga razonable (1)	15.117	6,4	40,9	1.185.678	6,5
Ninguna carga	0	0,0	0,0	127.062	0,7

Nota (1): El número de observaciones muestrales en Cantabria es menor de 20, por lo que la cifra hay que interpretarla con cautela

Gráfico 2.4.4: Hogares por la carga que suponen pagos y préstamos. % total hogares

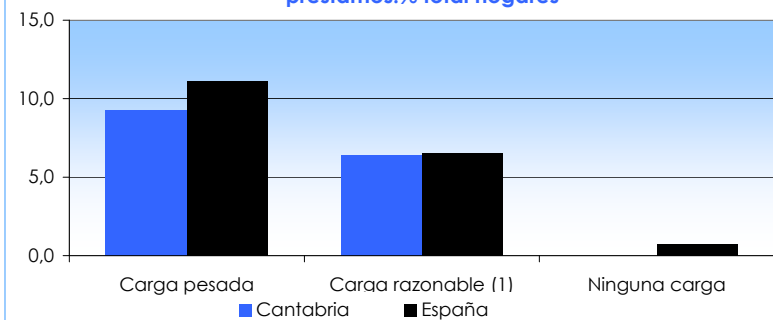


Gráfico 2.4.5: Hogares por la carga que suponen pagos y préstamos. % hogares con pagos aplazados

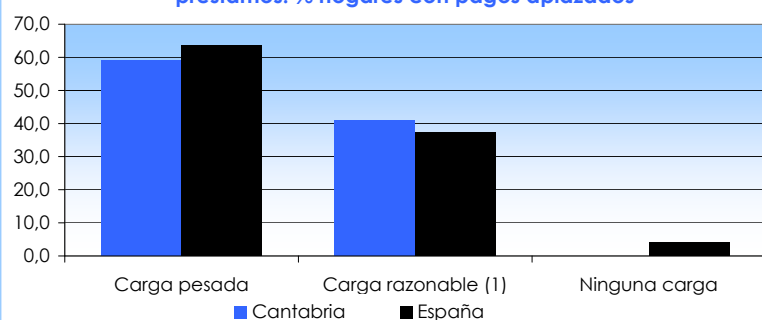
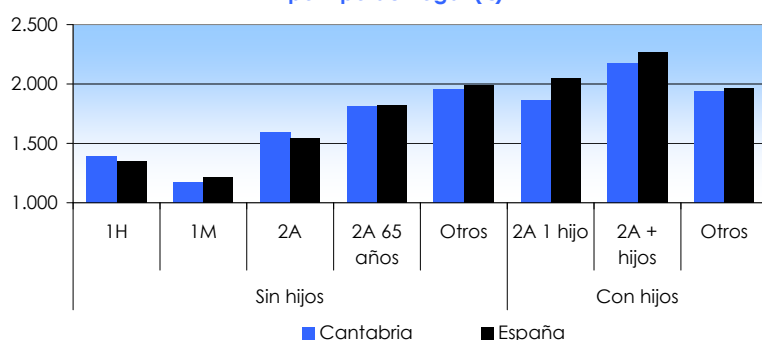


Tabla 2.4.6: Ingresos medios mínimos para llegar a fin de mes por tipología de hogar (€)

Tipología	Cantabria	España
Hogares con 1 hombre en solitario	1.393	1.346
Hogares con 1 mujer en solitario	1.170	1.210
2 adultos sin hijos dependientes, 1 de 65 o más	1.591	1.538
2 adultos sin hijos dependientes de 65 o más	1.815	1.822
Otros hogares sin hijos dependientes	1.954	1.989
2 adultos con 1 hijo dependiente	1.864	2.048
2 adultos con 2 ó más hijos dependientes	2.172	2.269
Otros hogares con hijos dependientes	1.941	1.965
No consta	0	1.927

Gráfico 2.4.6: Ingresos mínimos para llegar a fin de mes por tipo de hogar (€)



2.5. Características de los hogares por persona responsable

Gráfico 2.5.1: Hogares por sexo de la persona responsable (%)

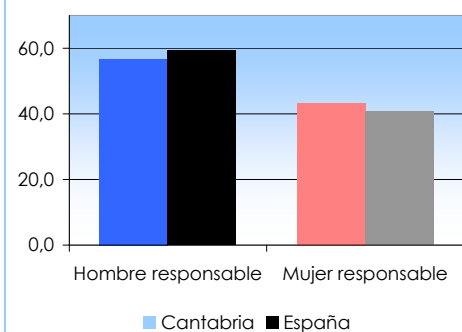


Tabla 2.5.1: Hogares por sexo de la persona responsable

Sexo	Cantabria		España	
	Absoluto	%	Absoluto	%
Número de hogares	237.282		18.190.294	
Hombre responsable	134.516	56,7	10.783.017	59,3
Mujer responsable	102.766	43,3	7.407.277	40,7

Tabla 2.5.2: Edad media de la persona responsable del hogar por sexo

Edad media	Cantabria	España
Hombre responsable	54,5	53,4
Mujer responsable	57,7	55,8
Edad media del responsable	55,9	54,4

Tabla 2.5.3: Hogares de Cantabria por tipología y sexo de la persona responsable

Tipo de hogar	Hombres		Mujeres		Ambos sexos	
	Absoluto	%	Absoluto	%	Absoluto	%
Número de hogares	134.516		102.766		237.282	
Hogares con 1 hombre en solitario	24.903	18,5	24.903	10,5
Hogares con 1 mujer en solitario	37.202	36,2	37.202	15,7
2 adultos sin hijos dependientes, 1 de 65 o más años	19.343	14,4	7.269	7,1	26.612	11,2
2 adultos sin hijos dependientes de 65 o más años	24.436	18,2	13.908	13,5	38.344	16,2
Otros hogares sin hijos dependientes	19.999	14,9	15.351	14,9	35.350	14,9
2 adultos con 1 hijo dependiente (1)	13.118	9,8	12.300	12,0	25.418	10,7
2 adultos con 2 ó más hijos dependientes (2)	22.160	16,5	8.479	8,3	30.639	12,9
Otros hogares con hijos dependientes (1)	10.558	7,8	8.256	8,0	18.813	7,9

Notas: (1) El número de observaciones muestrales es menor de 20, por lo que la cifra hay que interpretarla con cautela

(2) El número de observaciones muestrales de los hombres es menor de 20, por lo que la cifra hay que interpretarla con cautela

Tabla 2.5.4: Hogares de Cantabria por estado civil de la persona responsable

Estado civil	Hombres		Mujeres		Ambos sexos	
	Absoluto	%	Absoluto	%	Absoluto	%
Número de hogares	134.516		102.766		237.282	
Soltero/a	26.825	19,9	23.187	22,6	50.012	21,1
Casado/a	90.107	67,0	39.008	38,0	129.115	54,4
Separado/a o Divorciado/a (1)	10.572	7,9	11.294	11,0	21.866	9,2
Viudo/a (2)	4.805	3,6	29.277	28,5	34.082	14,4
No consta	2.207	1,6	0	0,0	2.207	0,9

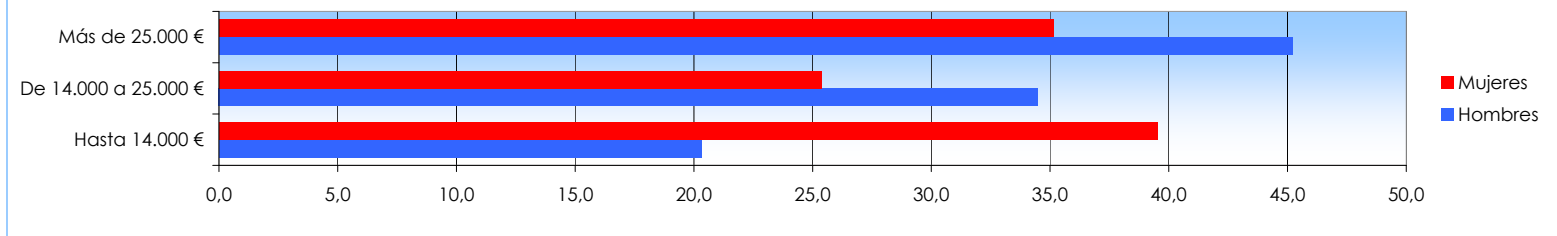
Notas: (1) El número de observaciones muestrales es menor de 20, por lo que la cifra hay que interpretarla con cautela

(2) El número de observaciones muestrales de los hombres es menor de 20, por lo que la cifra hay que interpretarla con cautela

Tabla 2.5.5: Hogares de Cantabria por tramo de renta disponible del hogar y sexo de la persona responsable

Tramos de renta disponible	Hombres		Mujeres		Ambos sexos	
	Absoluto	%	Absoluto	%	Absoluto	%
Número de hogares	134.516		102.766		237.282	
Hasta 14.000 €	27.307	20,3	40.596	39,5	67.904	28,6
De 14.000 a 25.000 €	46.386	34,5	26.060	25,4	72.446	30,5
Más de 25.000 €	60.823	45,2	36.109	35,1	96.932	40,9

Gráfico 2.5.2: Hogares por tramo de renta y sexo de la persona responsable (%)



3. Personas. Adultos y cuidado de niños

3.1. Características de los adultos

Tabla 3.1.1: Adultos por grupo de edad y sexo

Grupo de edad (1)	Cantabria						España					
	Hombres		Mujeres		Ambos sexos		Hombres		Mujeres		Ambos sexos	
	Absoluto	%	Absoluto	%	Absoluto	%	Absoluto	%	Absoluto	%	Absoluto	%
Adultos	243.412		256.494		499.906		18.923.150		19.810.073		38.733.223	
De 16 a 29 años	34.208	14,1	32.935	12,8	67.143	13,4	3.192.583	16,9	3.094.042	15,6	6.286.626	16,2
De 30 a 44 años	68.478	28,1	73.563	28,7	142.041	28,4	5.798.432	30,6	5.670.254	28,6	11.468.686	29,6
De 45 a 64 años	91.592	37,6	81.318	31,7	172.910	34,6	6.220.958	32,9	6.228.059	31,4	12.449.017	32,1
De 65 ó más años	49.134	20,2	68.678	26,8	117.812	23,6	3.711.176	19,6	4.817.718	24,3	8.528.894	22,0

Nota (1): Los grupos de edad se calculan por la edad de los adultos a 31 de diciembre de 2012

Tabla 3.1.2: Adultos por estado civil y sexo

Estado civil	Cantabria						España					
	Hombres		Mujeres		Ambos sexos		Hombres		Mujeres		Ambos sexos	
	Absoluto	%	Absoluto	%	Absoluto	%	Absoluto	%	Absoluto	%	Absoluto	%
Adultos	256.494		243.412		499.906		18.923.150		19.810.073		38.733.223	
Soltero/a	61.968	24,2	79.998	32,9	141.967	28,4	6.631.049	35,0	5.482.754	27,7	12.113.802	31,3
Casado/a	138.344	53,9	132.524	54,4	270.868	54,2	10.472.344	55,3	10.373.598	52,4	20.845.943	53,8
Separado/Divorciado/a (1)	14.799	5,8	12.534	5,1	27.334	5,5	914.976	4,8	1.260.737	6,4	2.175.712	5,6
Viudo/a (2)	38.979	15,2	8.008	3,3	46.987	9,4	572.804	3,0	2.452.499	12,4	3.025.303	7,8
No consta	2.404	0,9	10.347	4,3	12.751	2,6	331.978	1,8	240.485	1,2	572.463	1,5

Notas: (1) El número de observaciones muestrales en Cantabria es menor de 20, por lo que la cifra hay que interpretarla con cautela

(2) El número de observaciones muestrales de los hombres en Cantabria es menor de 20, por lo que la cifra hay que interpretarla con cautela

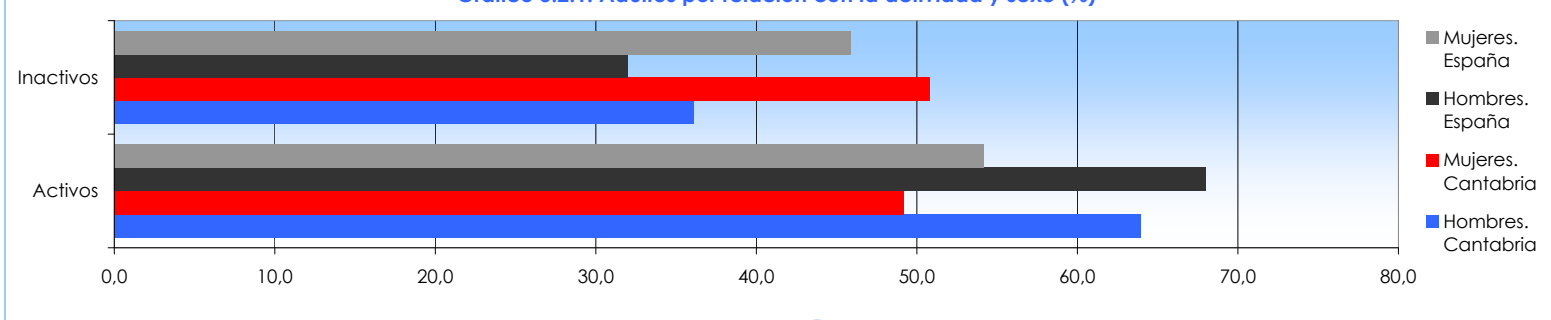
3.2. Trabajo y condiciones de vida de los adultos

Tabla 3.2.1: Adultos por sexo y relación con la actividad

Actividad	Cantabria						España					
	Hombres		Mujeres		Ambos sexos		Hombres		Mujeres		Ambos sexos	
	Absoluto	%	Absoluto	%	Absoluto	%	Absoluto	%	Absoluto	%	Absoluto	%
Adultos	243.412		256.494		499.906		18.923.150		19.810.073		38.733.223	
Activos	155.631	63,9	126.147	49,2	281.778	56,4	12.870.789	68,0	10.724.016	54,1	23.594.804	60,9
Ocupados	116.143	47,7	86.265	33,6	202.408	40,5	9.311.737	49,2	7.514.169	37,9	16.825.906	43,4
Asalariados	99.420	40,8	70.084	27,3	169.504	33,9	7.507.802	39,7	6.619.255	33,4	14.127.057	36,5
Empresarios	16.723	6,9	16.182	6,3	32.905	6,6	1.803.934	9,5	894.914	4,5	2.698.849	7,0
Parados	39.488	16,2	39.881	15,5	79.369	15,9	3.559.052	18,8	3.209.847	16,2	6.768.899	17,5
Inactivos	87.781	36,1	130.347	50,8	218.128	43,6	6.047.021	32,0	9.083.940	45,9	15.130.961	39,1
Jubilados	55.379	22,8	38.445	15,0	93.824	18,8	3.915.909	20,7	2.223.651	11,2	6.139.561	15,9
Estudiantes	19.241	7,9	14.276	5,6	33.517	6,7	1.336.638	7,1	1.469.321	7,4	2.805.959	7,2
Otros inactivos	13.161	5,4	77.626	30,3	90.788	18,2	794.474	4,2	5.390.967	27,2	6.185.441	16,0
No consta (1)	0	0,0	0	0,0	0	0,0	5.340	0,03	2.118	0,01	7.458	0,02

Nota: (1) El número de observaciones muestrales es menor de 20, por lo que la cifra hay que interpretarla con cautela

Gráfico 3.2.1: Adultos por relación con la actividad y sexo (%)



3. Personas. Adultos y cuidado de niños

3.2. Trabajo y condiciones de vida de los adultos

Tabla 3.2.2: Adultos por sexo y estado general de salud

Estado de salud	Cantabria						España					
	Hombres		Mujeres		Ambos sexos		Hombres		Mujeres		Ambos sexos	
	Absoluto	%	Absoluto	%	Absoluto	%	Absoluto	%	Absoluto	%	Absoluto	%
Adultos	243.412		256.494		499.906		18.923.150		19.810.073		38.733.223	
Muy Bueno	52.541	21,6	52.267	20,4	104.808	21,0	3.812.257	20,1	3.422.354	17,3	7.234.611	18,7
Bueno	124.463	51,1	120.392	46,9	244.855	49,0	10.167.631	53,7	9.930.827	50,1	20.098.458	51,9
Regular	42.706	17,5	56.709	22,1	99.415	19,9	3.298.310	17,4	4.314.999	21,8	7.613.308	19,7
Malo (2)	10.617	4,4	20.354	7,9	30.971	6,2	1.024.819	5,4	1.438.337	7,3	2.463.155	6,4
Muy Malo (1)	2.738	1,1	4.368	1,7	7.106	1,4	277.849	1,5	463.071	2,3	740.920	1,9
No consta (1)	10.347	4,3	2.404	0,9	12.751	2,6	342.285	1,8	240.485	1,2	582.771	1,5

Notas: (1) El número de observaciones muestrales en Cantabria es menor de 20, por lo que la cifra hay que interpretarla con cautela

(2) El número de observaciones muestrales de los hombres en Cantabria es menor de 20, por lo que la cifra hay que interpretarla con cautela

Tabla 3.2.3: Adultos que sufren enfermedades crónicas y adultos con limitación en su actividad diaria (6 últimos meses) por sexo

Enfermedad crónica y limitaciones	Cantabria						España	
	Hombres		Mujeres		Ambos sexos		Ambos sexos	
	Absoluto	%	Absoluto	%	Absoluto	%	Absoluto	%
Adultos	243.412		256.494		499.906		38.733.223	
Personas que tienen alguna enfermedad	72.121	29,6	92.392	36,0	164.513	32,9	12.053.457	31,1
Limitado desarrollo actividad hasta cierto punto	35.100	14,4	52.382	20,4	87.482	17,5	7.179.177	18,5
Limitado desarrollo actividad intensamente (1)	8.756	3,6	10.778	4,2	19.533	3,9	2.050.696	5,3

Nota: (1) El número de observaciones muestrales de los hombres en Cantabria es menor de 20, por lo que la cifra hay que interpretarla con cautela

Tabla 3.2.4. Adultos que han tenido necesidad de ir al médico, al dentista o recibir tratamiento y no han podido (últimos 12 meses)

Necesidades médicas y dentales	Cantabria		España	
	Absoluto	%	Absoluto	%
Adultos	499.906		38.852.661	
Médico o tratamiento médico	18.804	3,8	2.550.427	6,6
Dentista o tratamiento dental	58.707	11,7	4.066.136	10,5

3.3. Enseñanza y formación de los adultos

Tabla 3.3.1: Adultos por sexo y nivel de formación alcanzado

Nivel de formación	Cantabria						España					
	Hombres		Mujeres		Ambos sexos		Hombres		Mujeres		Ambos sexos	
	Absoluto	%	Absoluto	%	Absoluto	%	Absoluto	%	Absoluto	%	Absoluto	%
Adultos	243.412		256.494		499.906		18.923.150		19.810.073		38.733.223	
E. primaria o inferior	58.040	23,7	85.956	33,5	143.996	28,7	4.996.784	26,3	5.975.381	30,1	10.972.166	28,3
E. secundaria 1ª etapa	60.164	24,7	57.774	22,5	117.938	23,6	5.042.027	26,6	4.443.305	22,4	9.485.332	24,5
E. secundaria 2ª etapa	70.244	28,9	68.842	26,8	139.086	27,8	4.180.243	22,1	4.074.135	20,6	8.254.377	21,3
E. superior	54.964	22,6	43.923	17,1	98.887	19,8	4.704.096	24,9	5.317.252	26,8	10.021.347	25,9

3.4. Cuidado de niños

Tabla 3.4.1: Porcentaje de niños menores de 12 años que asisten a centros de educación

Grupo de edad	Cantabria		España	
	Horas semanales	% niños	Horas semanales	% niños
De 0 a 2 años	15,0	13,6	27,2	26,0
De 3 a 12 años	28,0	96,9	28,9	93,5

4. Bienestar

4.1. Impresión general sobre su vida

Tabla 4.1.1: Personas por el grado de satisfacción con su vida en la actualidad

Grado de satisfacción (1)	Cantabria		España	
	Personas	%	Personas	%
0-4	47.590	9,7	3.650.579	9,7
5-6	132.306	27,0	9.992.117	26,7
7-8	246.442	50,3	16.924.495	45,2
9-10	63.644	13,0	6.904.006	18,4

Nota (1): Puntuación de 0 a 10: 0=Nada satisfecho, 10=Plenamente satisfecho

Tabla 4.1.2: Distribución por sexo del grado de satisfacción con su vida en la actualidad

Grado de satisfacción (1)	Cantabria		España	
	Hombres	Mujeres	Hombres	Mujeres
0-4	12,4	7,2	9,9	9,6
5-6	22,2	31,5	26,7	26,6
7-8	51,3	49,3	45,2	45,1
9-10	14,1	12,0	18,2	18,7

Nota (1): Puntuación de 0 a 10: 0=Nada satisfecho, 10=Plenamente satisfecho

	Cantabria	España
Media	6,8	6,9

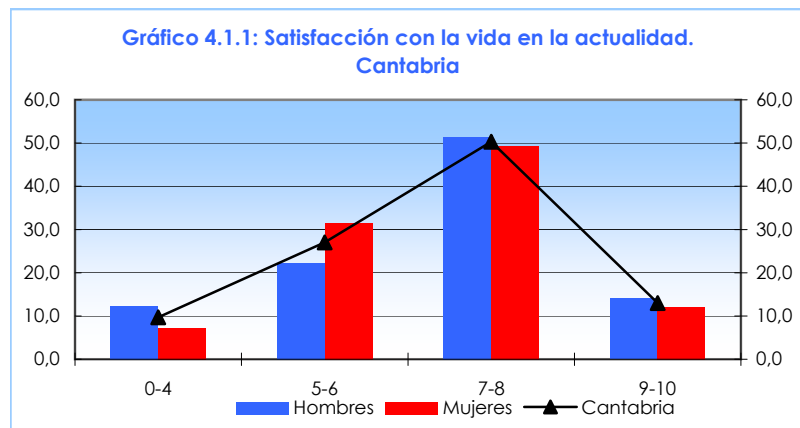


Tabla 4.1.3: Personas por en qué medida lo que hacen en su vida merece la pena

Valoración (1)	Cantabria		España	
	Persona	%	Personas	%
0-4	15.803	3,3	1.759.926	4,7
5-6	97.855	20,1	7.147.640	19,1
7-8	258.766	53,2	17.443.823	46,7
9-10	113.781	23,4	11.016.953	29,5

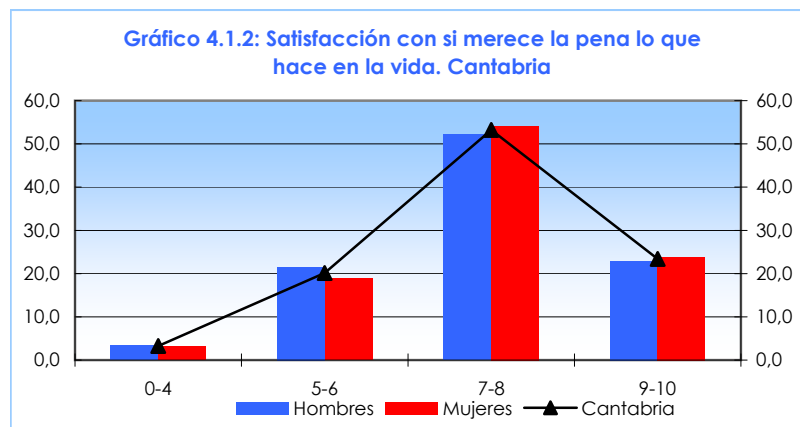
Nota (1): Puntuación de 0 a 10: 0 =No merece la pena, 10=Merece la pena totalmente

	Cantabria	España
Media	7,5	7,5

Tabla 4.1.4: Distribución por sexo de en qué medida lo que hacen en su vida merece la pena

Valoración (1)	Cantabria		España	
	Hombres	Mujeres	Hombres	Mujeres
0-4	3,4	3,1	5,2	4,3
5-6	21,5	18,8	19,8	18,5
7-8	52,2	54,2	47,2	46,2
9-10	22,9	23,8	27,8	31,1

Nota (1): Puntuación de 0 a 10: 0 =No merece la pena, 10=Merece la pena



4.2. Condiciones materiales

Tabla 4.2.1: Personas por el grado de satisfacción con la situación económica en su hogar

Grado de satisfacción (1)	Cantabria		España	
	Personas	%	Personas	%
0-4	111.646	22,7	8.748.440	23,4
5-6	196.138	40,0	13.698.706	36,6
7-8	153.660	31,3	12.240.635	32,7
9-10	29.404	6,0	2.758.480	7,4

Nota (1): Puntuación de 0 a 10: 0=Nada satisfecho, 10=Plenamente satisfecho

	Cantabria	España
Media	5,7	5,8

4. Bienestar

4.2. Condiciones materiales

Tabla 4.2.2: Distribución por sexo del grado de satisfacción con la situación económica en su hogar

Grado de satisfacción (1)	Cantabria		España	
	Hombres	Mujeres	Hombres	Mujeres
0-4	21,7	23,7	23,4	23,3
5-6	41,0	39,0	36,6	36,5
7-8	32,5	30,2	32,6	32,8
9-10	4,7	7,1	7,4	7,3

Nota (1): Puntuación de 0 a 10: 0=Nada satisfecho, 10=Plenamente satisfecho

Gráfico 4.2.1: Satisfacción con la situación económica del hogar. Cantabria

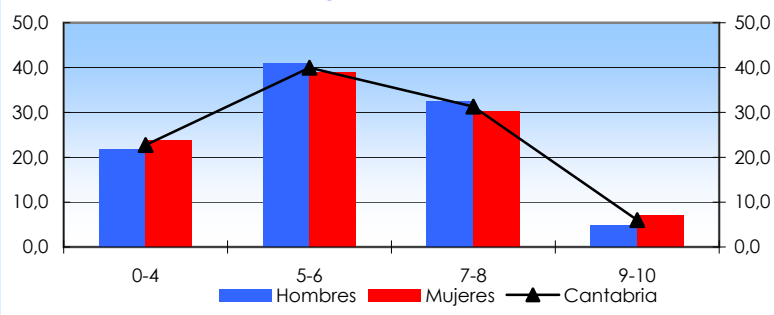


Tabla 4.2.3: Personas por el grado de satisfacción con su vivienda

Grado de satisfacción (1)	Cantabria		España	
	Personas	%	Personas	%
0-4	22.305	4,6	2.336.430	6,2
5-6	87.528	17,9	8.164.993	21,8
7-8	274.259	56,0	18.021.184	48,1
9-10	105.968	21,6	8.908.745	23,8

Nota (1): Puntuación de 0 a 10: 0=Nada satisfecho, 10=Plenamente satisfecho

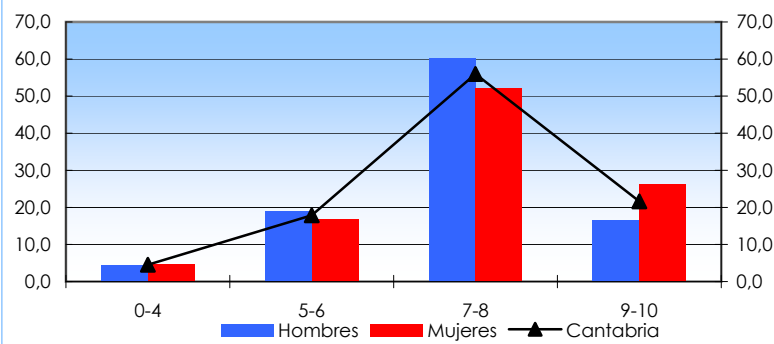
	Cantabria	España
Media	7,4	7,3

Tabla 4.2.4: Distribución por sexo de la satisfacción con su vivienda

Grado de satisfacción (1)	Cantabria		España	
	Hombres	Mujeres	Hombres	Mujeres
0-4	4,3	4,8	6,2	6,3
5-6	18,9	16,9	22,5	21,2
7-8	60,2	52,0	48,6	47,7
9-10	16,6	26,3	22,7	24,8

Nota (1): Puntuación de 0 a 10: 0=Nada satisfecho, 10=Plenamente satisfecho

Gráfico 4.2.2: Satisfacción con la vivienda. Cantabria



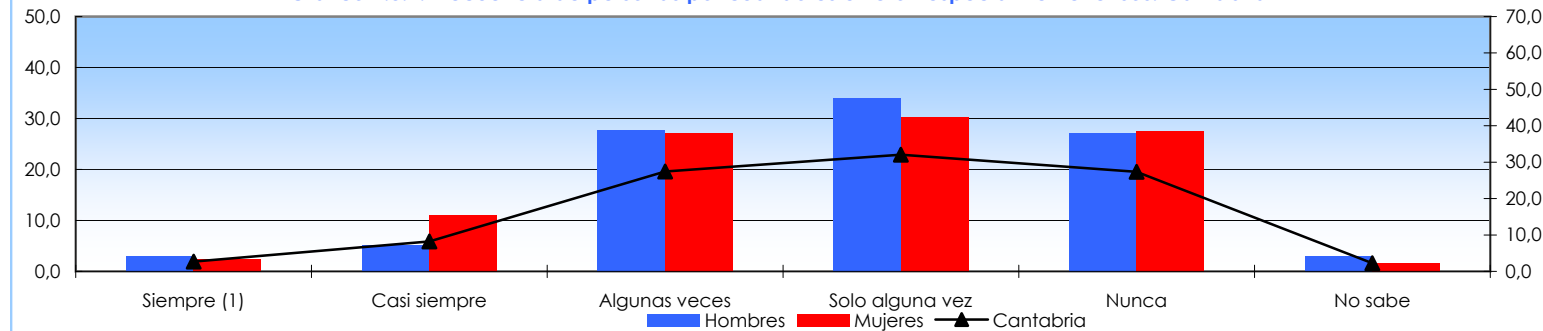
4.3. Salud

Tabla 4.3.1: Personas por la frecuencia con la que estuvieron especialmente tensos

Frecuencia	Cantabria				España	
	Total	%	Hombres %	Mujeres %	Personas	%
Siempre (1)	13.381	2,7	3,0	2,4	1.762.877	4,6
Casi siempre	40.790	8,2	5,2	11,1	5.966.619	15,4
Algunas veces	136.553	27,5	27,8	27,2	12.238.467	31,6
Solo alguna vez	159.425	32,1	34,0	30,2	8.664.672	22,4
Nunca	135.940	27,3	27,2	27,5	9.044.138	23,3
No sabe	11.231	2,3	3,0	1,6	1.056.450	2,7

Nota (1): El número de observaciones muestrales en Cantabria es menor de 20, por lo que la cifra hay que interpretarla con cautela

Gráfico 4.3.1: Frecuencia de personas por cuando estuvieron especialmente tensos. Cantabria



4. Bienestar

4.3. Salud

Tabla 4.3.2: Personas por la frecuencia con la que se sintieron tan bajos de moral que nada podía animarlos

Frecuencia	Cantabria				España	
	Total	%	Hombres %	Mujeres %	Personas	%
Siempre (1)	5.507	1,1	1,3	0,9	798.080	2,1
Casi siempre	18.757	3,8	3,6	3,9	2.976.937	7,7
Algunas veces	67.539	13,6	11,0	16,0	7.907.052	20,4
Solo alguna vez	116.212	23,4	21,4	25,2	7.308.757	18,9
Nunca	278.073	55,9	59,6	52,4	18.663.556	48,2
No sabe	11.231	2,3	3,0	1,6	1.078.841	2,8

Nota (1): El número de observaciones muestrales en Cantabria es menor de 20, por lo que la cifra hay que interpretarla con cautela

Gráfico 4.3.2: Frecuencia de personas que se sintieron tan bajos de moral que nada podía animarlos. Cantabria

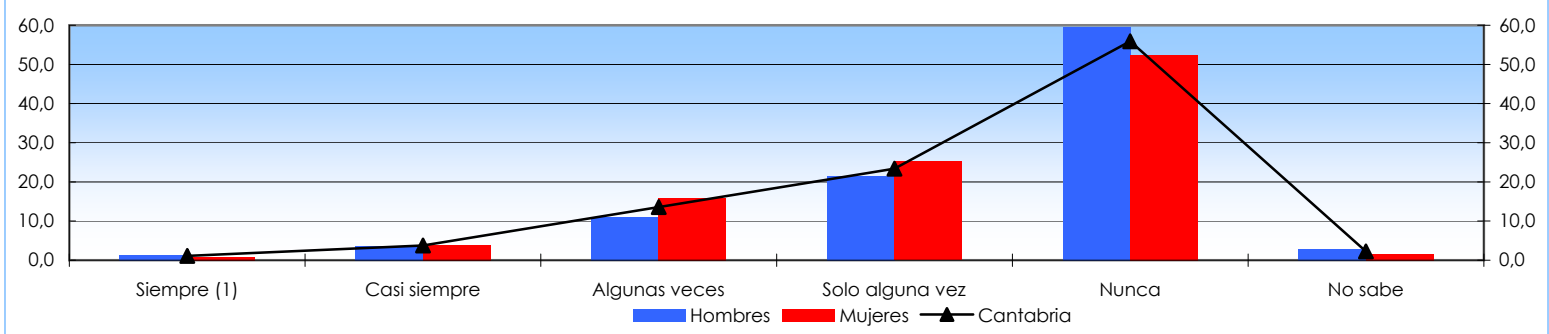


Tabla 4.3.3: Personas por la frecuencia con la que se sintieron calmados y tranquilos

Frecuencia	Cantabria				España	
	Total	%	Hombres %	Mujeres %	Personas	%
Siempre	78.329	15,8	16,3	15,3	5.055.163	13,1
Casi siempre	218.540	43,9	47,0	41,0	15.694.107	40,5
Algunas veces	132.444	26,6	26,3	26,9	10.647.421	27,5
Solo alguna vez	42.424	8,5	5,0	11,9	4.696.399	12,1
Nunca	14.351	2,9	2,4	3,3	1.565.952	4,0
No sabe (1)	11.231	2,3	3,0	1,6	1.074.181	2,8

Nota (1): El número de observaciones muestrales en Cantabria es menor de 20, por lo que la cifra hay que interpretarla con cautela

Gráfico 4.3.3: Frecuencia de personas por las veces en las que se sintieron en calma y tranquilos. Cantabria

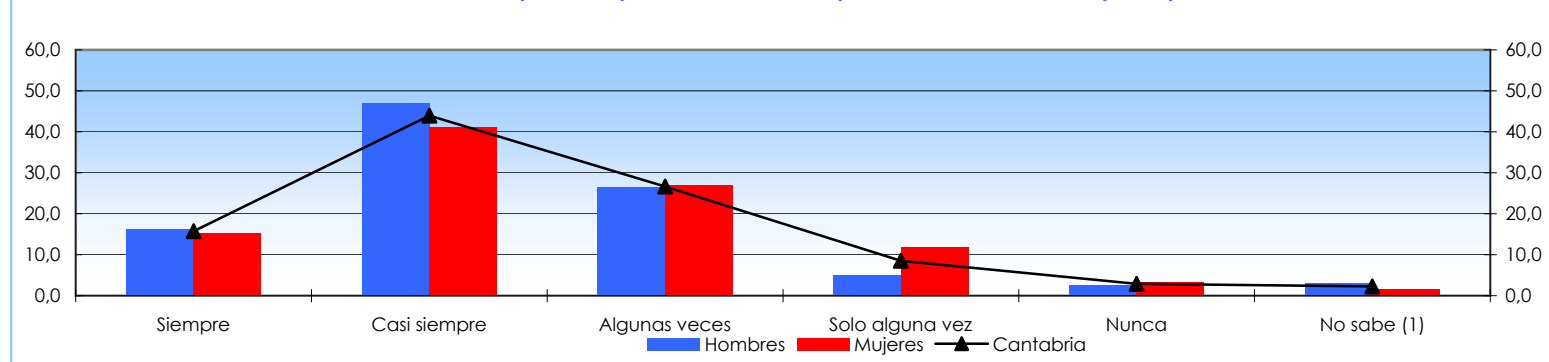


Tabla 4.3.4: Personas por la frecuencia con la que se sintieron desanimados y deprimidos

Frecuencia	Cantabria				España	
	Total	%	Hombres %	Mujeres %	Personas	%
Siempre (1)	4.991	1,0	0,9	1,1	743.829	1,9
Casi siempre	23.904	4,8	3,1	6,5	3.196.791	8,3
Algunas veces	125.040	25,1	18,3	31,6	8.722.510	22,5
Solo alguna vez	151.826	30,5	34,4	26,9	8.863.445	22,9
Nunca	180.329	36,3	40,4	32,3	16.143.425	41,7
No sabe	11.231	2,3	3,0	1,6	1.063.223	2,7

Nota (1): El número de observaciones muestrales en Cantabria es menor de 20, por lo que la cifra hay que interpretarla con cautela

4. Bienestar

4.3. Salud

Gráfico 4.3.4: Frecuencia de personas por las veces en las que se sintieron desanimados y deprimidos. Cantabria

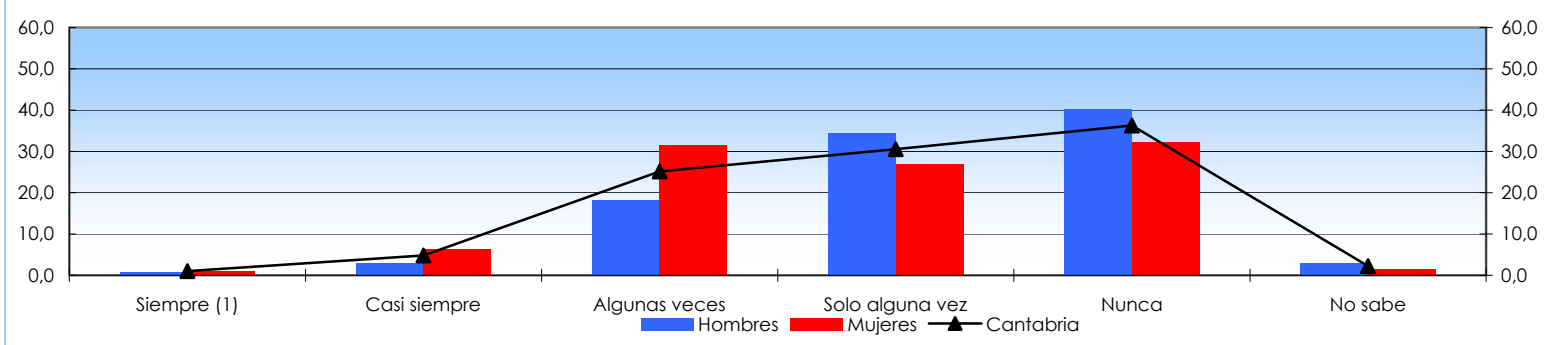
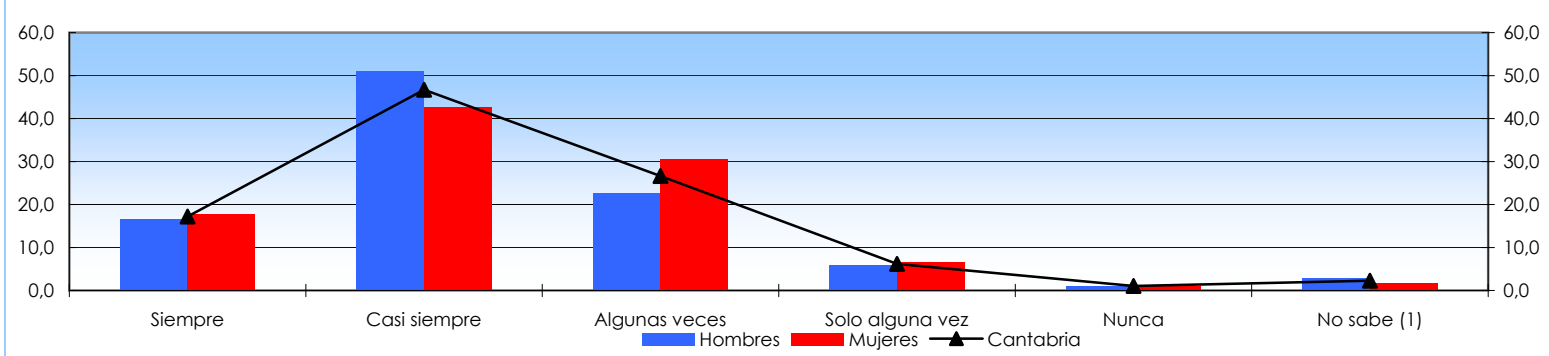


Tabla 4.3.5: Personas por la frecuencia con la que se sintieron felices

Frecuencia	Cantabria				España	
	Total	%	Hombres %	Mujeres %	Personas	%
Siempre	85.539	17,2	16,6	17,8	7.180.852	18,5
Casi siempre	232.235	46,7	51,0	42,7	16.573.030	42,8
Algunas veces	132.409	26,6	22,6	30,5	10.424.421	26,9
Solo alguna vez	30.691	6,2	5,8	6,5	2.649.285	6,8
Nunca	5.214	1,0	1,1	1,0	754.733	1,9
No sabe (1)	11.231	2,3	3,0	1,6	1.150.902	3,0

Nota (1): El número de observaciones muestrales en Cantabria es menor de 20, por lo que la cifra hay que interpretarla con cautela

Gráfico 4.3.5: Frecuencia de personas por las veces en las que se sintieron felices. Cantabria



4.4. Actividades productivas y relacionadas

Tabla 4.4.1: Personas por el grado de satisfacción con su trabajo actual

Grado de satisfacción (1)	Cantabria		España		Media
	Personas	%	Personas	%	
0-4 (2)	13.099	6,7	1.619.185	10,1	7,1
5-6	56.511	29,0	4.243.141	26,4	
7-8	85.796	44,1	7.108.005	44,2	
9-10	39.138	20,1	3.129.256	19,4	

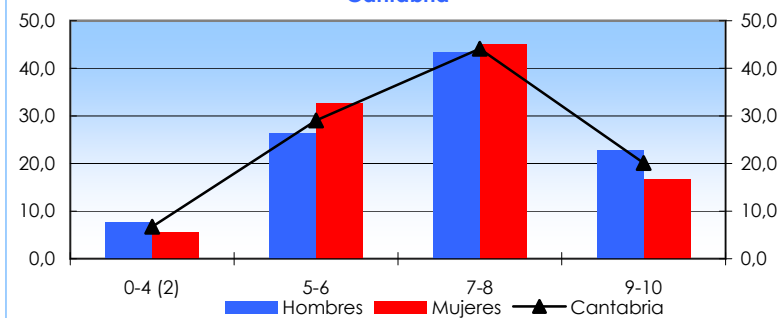
Notas: (1) Puntuación de 0 a 10: 0=Nada satisfecho, 10=Plenamente satisfecho
(2) El número de observaciones muestrales en Cantabria es menor de 20, por lo que la cifra hay que interpretarla con cautela

Tabla 4.4.2: Distribución por sexo del grado de satisfacción con su trabajo actual

Grado de satisfacción (1)	Cantabria		España	
	Hombres	Mujeres	Hombres	Mujeres
0-4 (2)	7,6	5,6	10,4	9,6
5-6	26,3	32,6	27,3	25,2
7-8	43,4	45,0	43,6	44,8
9-10	22,7	16,7	18,7	20,4

Nota (1): Puntuación de 0 a 10: 0=Nada satisfecho, 10=Plenamente satisfecho
(2) El número de observaciones muestrales en Cantabria es menor de 20, por lo que la cifra hay que interpretarla con cautela

Gráfico 4.4.1: Satisfacción con su trabajo actual. Cantabria



4. Bienestar

4.4. Actividades productivas y relacionadas

Tabla 4.4.3: Personas por el grado de satisfacción con el tiempo necesario para ir a su trabajo

Grado de satisfacción (1)	Cantabria		España	
	Personas	%	Personas	%
0-4 (2)	15.309	8,0	1.844.857	11,7
5-6	36.361	19,0	3.411.003	21,7
7-8	69.452	36,4	6.211.956	39,5
9-10	69.890	36,6	4.272.824	27,1

	Cantabria	España
Media	7,5	7,1

Notas: (1) Puntuación de 0 a 10: 0=Nada satisfecho, 10=Plenamente satisfecho

(2) El número de observaciones muestrales en Cantabria es menor de 20, por lo que la cifra hay que interpretarla con cautela

Tabla 4.4.4: Distribución por sexo del grado de satisfacción con el tiempo necesario para ir a su trabajo

Grado de satisfacción (1)	Cantabria		España	
	Hombres	Mujeres	Hombres	Mujeres
0-4 (2)	8,0	8,0	11,0	12,6
5-6	18,8	19,4	21,9	21,4
7-8	38,2	33,9	40,3	38,4
9-10	35,0	38,7	26,8	27,6

Nota (1): Puntuación de 0 a 10: 0=Nada satisfecho, 10=Plenamente satisfecho
(2) El número de observaciones muestrales en Cantabria es menor de 20, por lo que la cifra hay que interpretarla con cautela

Gráfico 4.4.2: Satisfacción con el tiempo para ir a trabajar. Cantabria

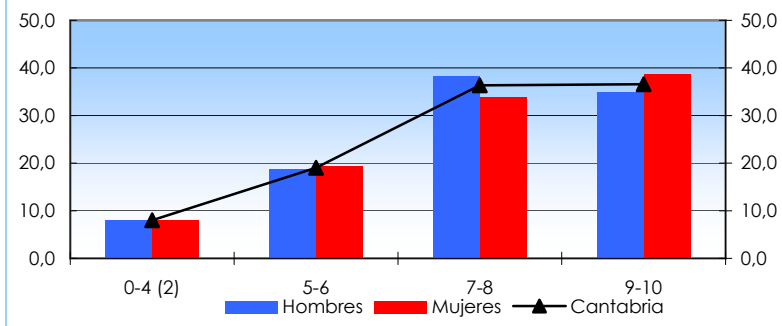


Tabla 4.4.5: Personas por el grado de satisfacción con el tiempo que disponen para hacer lo que les gusta

Grado de satisfacción (1)	Cantabria		España	
	Personas	%	Personas	%
0-4	63.322	12,9	6.034.327	16,1
5-6	112.089	22,8	9.980.493	26,7
7-8	195.231	39,8	13.462.554	36,0
9-10	120.207	24,5	7.941.367	21,2

	Cantabria	España
Media	6,9	6,6

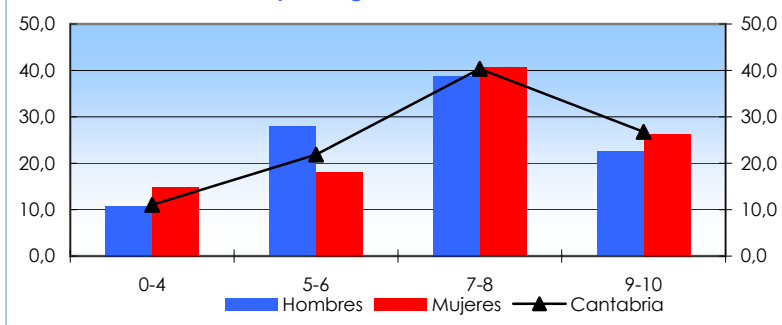
Notas: (1) Puntuación de 0 a 10: 0=Nada satisfecho, 10=Plenamente satisfecho

Tabla 4.4.6: Distribución por sexo del grado de satisfacción con el tiempo que disponen para hacer lo que les gusta

Grado de satisfacción (1)	Cantabria		España	
	Hombres	Mujeres	Hombres	Mujeres
0-4	10,8	14,9	15,3	16,9
5-6	27,9	18,1	26,6	26,8
7-8	38,8	40,7	35,5	36,4
9-10	22,5	26,4	22,6	19,9

Nota (1): Puntuación de 0 a 10: 0=Nada satisfecho, 10=Plenamente satisfecho

Gráfico 4.4.3: Satisfacción con el tiempo para hacer lo que les gusta. Cantabria



4.5. Gobierno y derechos fundamentales

Tabla 4.5.1: Personas por el grado de confianza en el sistema político

Grado de confianza (1)	Cantabria		España	
	Personas	%	Personas	%
0-4	443.109	91,7	30.226.286	81,7
5-6	31.296	6,5	5.378.905	14,5
7-8 (2)	8.273	1,7	1.159.231	3,1
9-10 (2)	788	0,2	239.836	0,6

	Cantabria	España
Media	1,5	1,9

Notas: (1) Puntuación de 0 a 10: 0=No confía nada , 10 =Confía Plenamente

(2) El número de observaciones muestrales en Cantabria es menor de 20, por lo que la cifra hay que interpretarla con cautela

Tabla 4.5.2: Distribución por sexo del grado de confianza en el sistema político

Grado de confianza (1)	Cantabria		España	
	Hombres	Mujeres	Hombres	Mujeres
0-4	92,7	90,6	81,7	81,6
5 y +	7,3	9,4	18,3	18,4

Notas: (1) Puntuación de 0 a 10: 0=No confía nada , 10 =Confía Plenamente

4. Bienestar

4.5. Gobierno y derechos fundamentales

Tabla 4.5.3: Personas por el grado de confianza en el sistema judicial

Grado de confianza (1)	Cantabria		España	
	Personas	%	Personas	%
0-4	314.946	65,2	30.226.286	81,7
5-6	128.266	26,6	5.378.905	14,5
7-8	36.411	7,5	1.159.231	3,1
9-10 (2)	3.335	0,7	239.836	0,6

Notas: (1) Puntuación de 0 a 10: 0=No confía nada , 10 =Confía Plenamente

(2) El número de observaciones muestrales en Cantabria es menor de 20, por lo que la cifra hay que interpretarla con cautela

Tabla 4.5.4: Distribución por sexo del grado de confianza en el sistema judicial

Grado de confianza (1)	Cantabria		España	
	Hombres	Mujeres	Hombres	Mujeres
0-4	69,4	61,3	65,2	64,8
5-6	25,2	27,9	26,1	27,3
7 y +	5,5	10,8	8,7	7,9

Notas: (1) Puntuación de 0 a 10: 0=No confía nada , 10 =Confía Plenamente

	Cantabria	España
Media	3,0	3,1

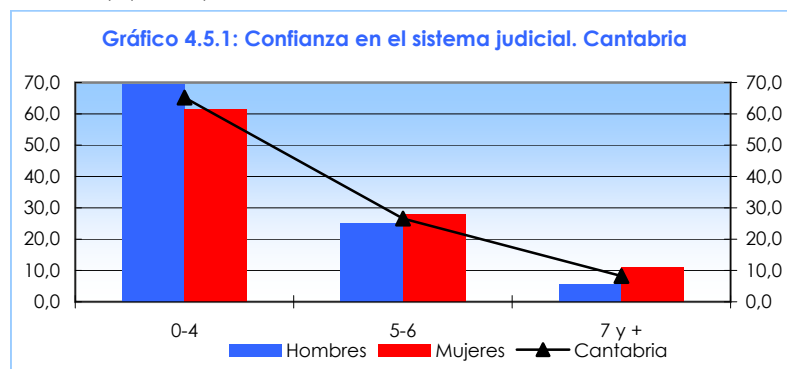


Tabla 4.5.5: Personas por el grado de confianza en la policía

Grado de confianza (1)	Cantabria		España	
	Personas	%	Personas	%
0-4	126.376	26,2	9.630.829	26,0
5-6	164.736	34,1	13.915.435	37,5
7-8	173.231	35,9	10.481.830	28,3
9-10	18.614	3,9	3.033.069	8,2

Nota (1): Puntuación de 0 a 10: 0=No confía nada , 10 =Confía Plenamente

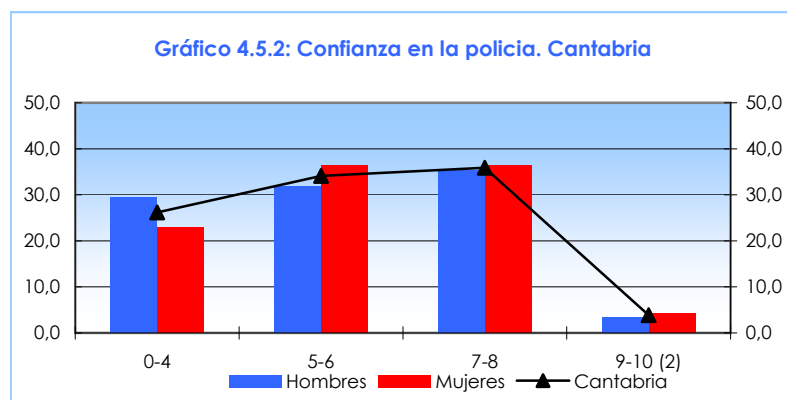
Tabla 4.5.6: Distribución por sexo del grado de confianza en la policía

Grado de confianza (1)	Cantabria		España	
	Hombres	Mujeres	Hombres	Mujeres
0-4	29,5	23,0	27,8	24,3
5-6	31,8	36,3	36,5	38,5
7-8	35,3	36,4	27,6	29,0
9-10 (2)	3,4	4,3	8,2	8,2

Notas: (1) Puntuación de 0 a 10: 0=No confía nada , 10 =Confía Plenamente

(2) El número de observaciones muestrales en Cantabria es menor de 20, por lo que la cifra hay que interpretarla con cautela

	Cantabria	España
Media	5,5	5,4



4.6. Ocio e interacción social

Tabla 4.6.1: Personas por el grado de satisfacción con sus relaciones personales

Grado de satisfacción (1)	Cantabria		España	
	Personas	%	Personas	%
0-4	14.754	3,0	1.317.953	3,5
5-6	46.985	9,6	5.585.035	14,9
7-8	271.880	55,5	17.061.263	45,6
9-10	155.918	31,9	13.482.029	36,0

Nota (1): Puntuación de 0 a 10: 0=Nada satisfecho, 10=Plenamente satisfecho

	Cantabria	España
Media	7,8	7,8

4. Bienestar

4.6. Ocio e interacción social

Tabla 4.6.2: Distribución por sexo del grado de satisfacción con sus relaciones personales

Grado de satisfacción (1)	Cantabria		España	
	Hombres	Mujeres	Hombres	Mujeres
0-4 (2)	4,0	2,1	3,3	3,7
5-6	8,4	10,7	15,0	14,8
7-8	60,7	50,8	46,4	44,7
9-10	26,9	36,4	35,2	36,8

Nota (1): Puntuación de 0 a 10: 0=Nada satisfecho, 10=Plenamente satisfecho

(2) El número de observaciones muestrales en Cantabria es menor de 20, por lo que la cifra hay que interpretarla con cautela

Gráfico 4.6.1: Satisfacción con sus relaciones personales. Cantabria

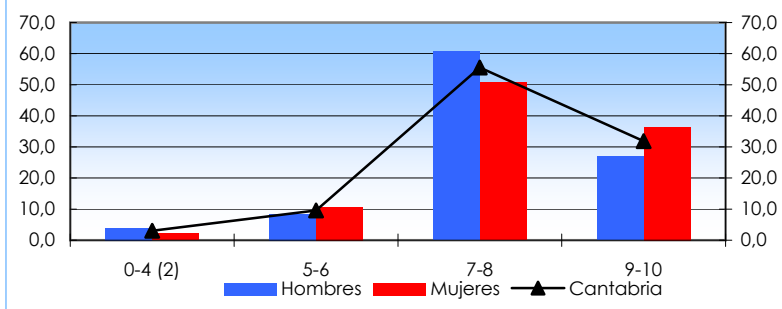


Tabla 4.6.3: Personas por si cuentan con:

Territorio	Sexo	Quien hablar de temas personales		Posibilidad de pedir ayuda, si la necesita, a familiares, amigos o vecinos	
		Personas	%	Personas	%
Cantabria	Hombres	232.938	96,6	232.938	96,2
	Mujeres	250.393	99,0	250.393	98,1
	Total	486.528	97,8	483.331	97,2
España	Total	37.140.779	95,9	36.392.435	94,0

Tabla 4.6.4: Personas por el grado de confianza en la mayor parte de las personas

Grado de confianza (1)	Cantabria		España	
	Personas	%	Personas	%
0-4	40.915	8,3	5.948.232	15,8
5-6	161.485	32,8	12.143.617	32,3
7-8	233.065	47,3	15.474.476	41,2
9-10	56.874	11,6	4.037.720	10,7

	Cantabria	España
Media	6,7	6,3

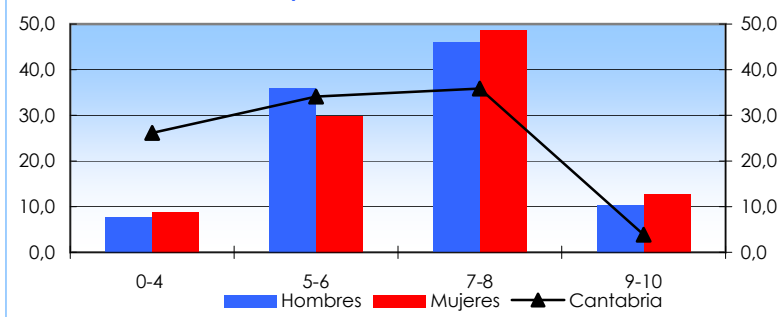
Nota (1): Puntuación de 0 a 10: 0=No confía nada , 10 =Confía Plenamente

Tabla 4.6.5: Distribución por sexo del grado de confianza en la mayor parte de las personas

Grado de confianza (1)	Cantabria		España	
	Hombres	Mujeres	Hombres	Mujeres
0-4	7,7	8,9	15,9	15,7
5-6	36,0	29,8	32,8	31,8
7-8	46,0	48,6	40,8	41,5
9-10	10,3	12,7	10,5	11,0

Nota (1): Puntuación de 0 a 10: 0=No confía nada , 10 =Confía Plenamente

Gráfico 4.6.2: Confianza en la mayor parte de las personas. Cantabria



4.7. Entorno natural y en el que se vive

Tabla 4.7.1: Personas por el grado de satisfacción con las áreas recreativas o verdes de la zona en la que viven

Grado de satisfacción (1)	Cantabria		España	
	Personas	%	Personas	%
0-4	51.733	10,5	5.423.933	14,5
5-6	94.246	19,2	9.585.607	25,6
7-8	233.885	47,7	15.408.818	41,2
9-10	110.539	22,5	7.023.262	18,8

	Cantabria	España
Media	7,1	6,6

Nota (1): Puntuación de 0 a 10: 0=Nada satisfecho, 10=Plenamente satisfecho

4. Bienestar

4.7. Entorno natural y en el que se vive

Tabla 4.7.2: Distribución por sexo del grado de satisfacción con las áreas recreativas o verdes de la zona en la que viven

Grado de satisfacción (1)	Cantabria		España	
	Hombres	Mujeres	Hombres	Mujeres
0-4	11,0	10,1	14,1	14,8
5-6	20,2	18,3	26,0	25,2
7-8	51,0	44,6	41,9	40,4
9-10	17,8	27,0	17,9	19,5

Nota (1): Puntuación de 0 a 10: 0=Nada satisfecho, 10=Plenamente satisfecho

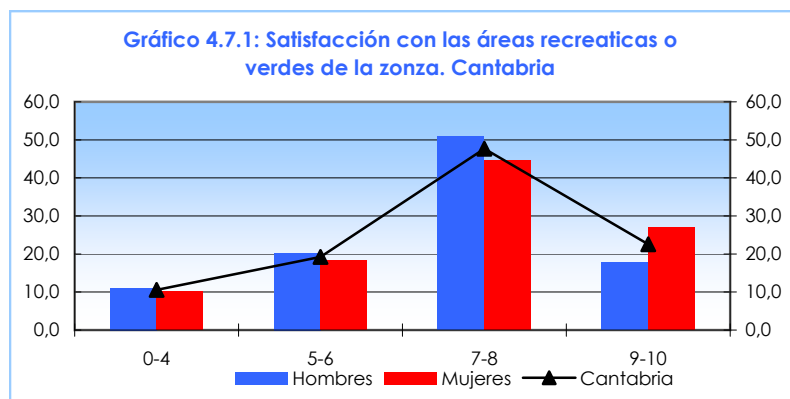


Tabla 4.7.3: Personas por el grado de satisfacción con la calidad de la zona en la que viven

Grado de satisfacción (1)	Cantabria		España	
	Personas	%	Personas	%
0-4	20.174	4,1	2.957.633	7,9
5-6	74.176	15,2	7.974.550	21,3
7-8	268.731	54,9	17.646.487	47,1
9-10	126.455	25,8	8.876.635	23,7

Nota (1): Puntuación de 0 a 10: 0=Nada satisfecho, 10=Plenamente satisfecho

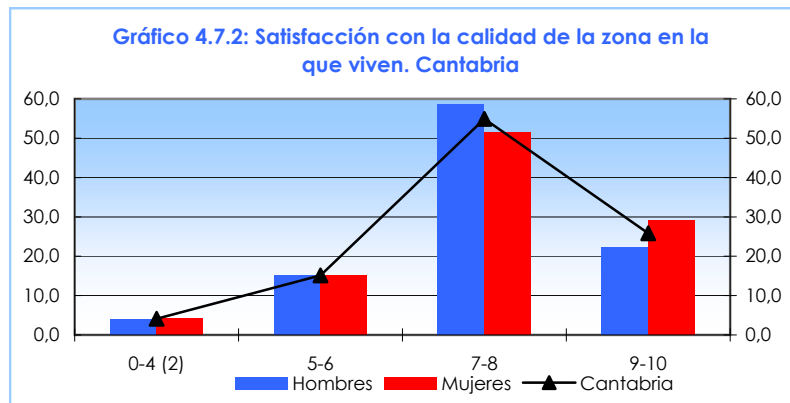
	Cantabria	España
Media	7,6	7,2

Tabla 4.7.4: Distribución por sexo del grado de satisfacción con la calidad de la zona en la que viven

Grado de satisfacción (1)	Cantabria		España	
	Hombres	Mujeres	Hombres	Mujeres
0-4 (2)	4,0	4,2	7,3	8,5
5-6	15,0	15,3	21,4	21,2
7-8	58,7	51,4	48,3	46,0
9-10	22,3	29,1	23,0	24,3

Nota (1): Puntuación de 0 a 10: 0=Nada satisfecho, 10=Plenamente satisfecho

(2) El número de observaciones muestrales en Cantabria es menor de 20, por lo que la cifra hay que interpretarla con cautela



4.8. Seguridad económica y física

Tabla 4.8.1: Personas por el nivel de seguridad que sienten caminando a solas de noche en la zona en la que viven

Nivel de seguridad	Cantabria				España	
	Total	%	Hombres %	Mujeres %	Personas	%
Muy seguro	238.491	48,0	58,2	38,3	12.234.032	31,6
Bastante seguro	198.450	39,9	36,0	43,6	17.307.386	44,7
Inseguro	59.039	11,9	5,5	17,9	8.196.759	21,2
No sabe	1.339	0,3	0,4	0,2	995.046	2,6

5. Indicadores de pobreza

5.1. Persona situadas por debajo del umbral de la pobreza

Tabla 5.1.1: Evolución Tasa de riesgo de pobreza

Año	Cantabria	España
2009	13,9	20,4
2010	20,1	20,7
2011	16,7	20,6
2012	17,7	20,8
2013	17,8	20,4

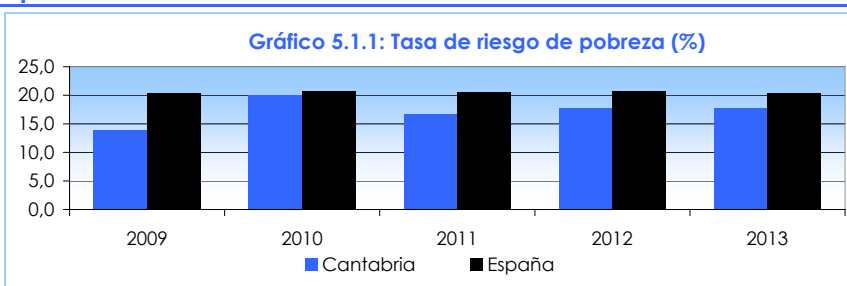


Tabla 5.1.2: Tasa de riesgo de pobreza por sexo

Sexo	Cantabria	España
Hombres	17,4	20,9
Mujeres	18,2	19,9
Total	17,8	20,4

Tabla 5.1.3: Tasa de riesgo de pobreza por grupo de edad

Personas	Cantabria	España
De 0 a 16 años	28,8	26,7
De 16 a 29 años	19,2	24,2
De 30 a 44 años	20,2	20,7
De 45 a 64 años	12,1	19,0
De 65 y más años	11,4	12,7

Tabla 5.1.4: Tasa de riesgo de pobreza por nivel de formación alcanzado (personas de 16 y más años)

Nivel formativo	Cantabria	España
Educación primaria o inferior	12,3	25,1
Educación secundaria primera etapa	28,6	25,2
Educación secundaria segunda etapa	13,4	18,5
Educación superior	11,6	8,5
Total	16,4	19,3

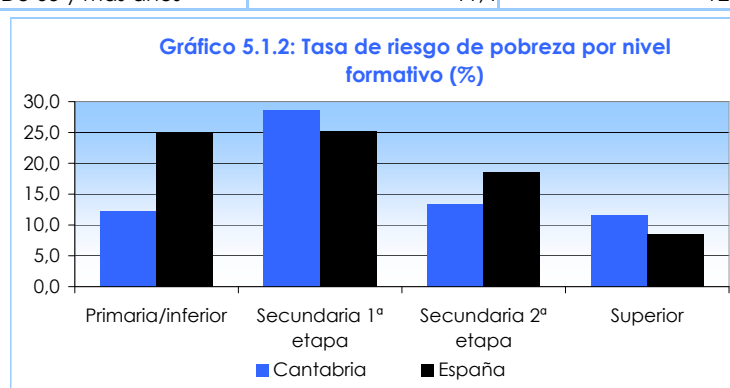
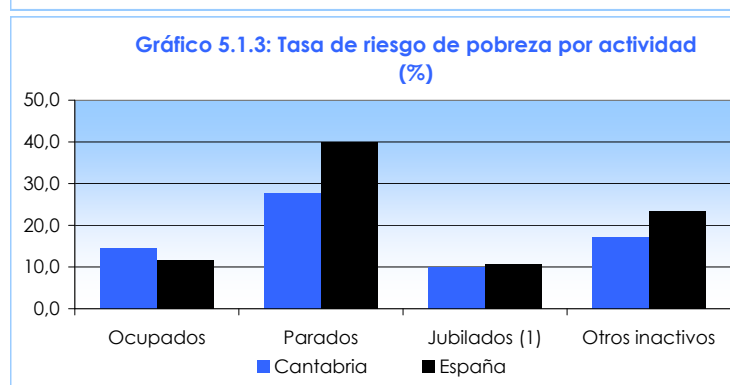


Tabla 5.1.5: Tasa de riesgo de pobreza por relación con la actividad (personas de 16 y más años)

Actividad	Cantabria	España
Ocupados	14,4	11,7
Parados	27,6	39,9
Jubilados (1)	9,9	10,7
Otros inactivos	17,0	23,4
Total	16,4	19,3



Nota (1): El número de observaciones muestrales es menor de 20, por lo que la cifra hay que interpretarla con cautela

Tabla 5.1.6: Tasa de riesgo de pobreza por tipo de hogar al que pertenece

Tipo de hogar	Cantabria	España
Hogares de una persona	24,8	19,2
2 adultos sin niños dependientes	10,3	14,8
Otros hogares sin niños dependientes	8,1	11,8
2 adultos con 1 ó más niños dependientes	25,2	23,3
Otros hogares con niños dependientes	20,0	32,1
Total	17,8	20,4

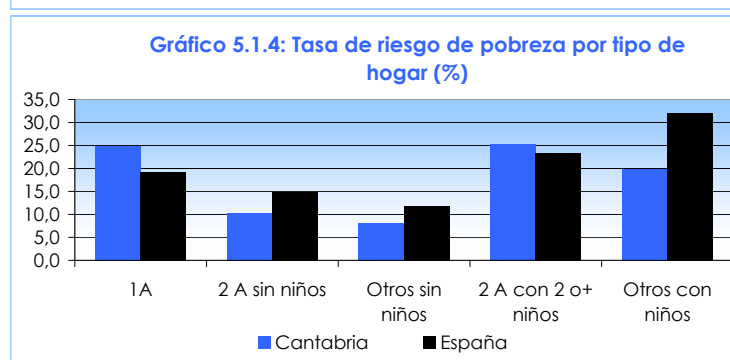


Tabla 5.1.7: Umbral de riesgo de pobreza (valores ilustrativos, euros)

Hogares	Cantabria	España
Hogares de 1 persona	8.092,0	8.114,2
Hogares de 2 adultos y 2 niños	16.993,1	17.039,7

Tabla 5.1.8: Distribución de la renta S80/20

S80/20	Cantabria	España
Valor	8,5	6,3

Tabla 5.1.9: Coeficiente de Gini

Coeficiente	Cantabria	España
Gini	24,2	33,7

5. Indicadores de pobreza

5.2. Riesgo de pobreza o exclusión social (estrategia Europa 2020). AROPE

Tabla 5.2.1: Evolución tasa de riesgo de pobreza o exclusión social (estrategia Europa 2020) por CCAA

CCAA	2009	2010	2011	2012	2013
Andalucía	33,3	35	38,4	36,9	38,3
Aragón	12,6	17,5	18,6	18,4	19,8
Asturias, Principado de	18,8	16,5	20,4	24,5	21,8
Baleares, Illes	24,3	26	26,7	25,1	27,8
Canarias	38,2	35,7	37,8	40,3	35,5
Cantabria	17,3	22,5	23	24,1	25,3
Castilla y León	22,1	23,8	22,3	20,4	20,8
Castilla - La Mancha	28,6	32,3	35,3	35,1	36,7
Cataluña	19	19,8	21,6	22,6	20,1
Comunitat Valenciana	26,5	29,6	27,9	30,6	31,7
Extremadura	35,4	40,3	36	35,2	36,1
Galicia	24,6	22,7	21	23,8	24,3
Madrid, Comunidad de	19,6	19,3	18,6	19,8	20,1
Murcia, Región de	33,3	37,5	31,9	33,5	34,1
Navarra, Comunidad Foral de	10,4	13,8	13,1	12	14,5
País Vasco	14,8	16,3	18,9	17,7	16,8
Rioja, La	19,5	27,3	26,1	22,6	22,2
Ceuta	37,3	35,9	33,6	38,4	47
Melilla	33,9	35,4	34,7	14,5	31,4
Nacional	24,7	26,1	26,7	27,2	27,3

Gráfico 5.2.1. Evolución tasa de riesgo de pobreza o exclusión social (estrategia Europa 2020)

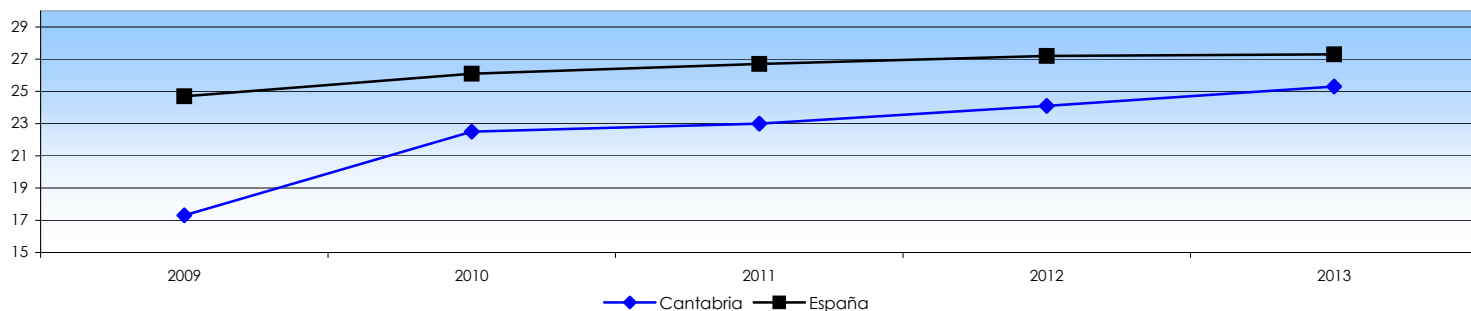


Tabla 5.2.2: Tasa de riesgo de pobreza o exclusión social (estrategia Europa 2020) por sexo

Sexo	Cantabria	España
Hombres	22,9	27,9
Mujeres	27,7	26,7
Total	25,3	27,3

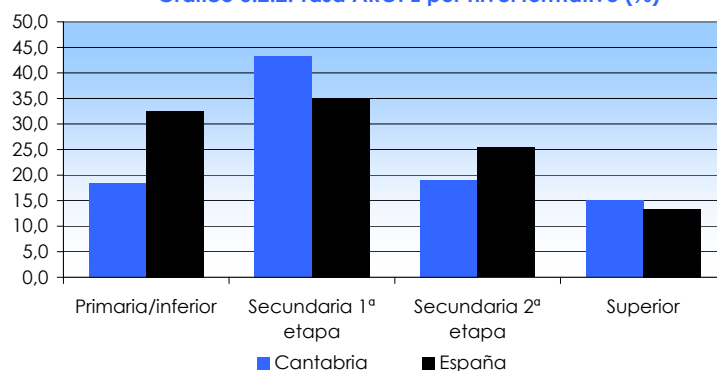
Tabla 5.2.3: Tasa de riesgo de pobreza o exclusión social (estrategia Europa 2020) por edad

Grupo de edad	Cantabria	España
De 0 a 16 años	34,9	31,9
De 16 a 29 años	29,2	33,0
De 30 a 44 años	27,8	28,0
De 45 a 64 años	25,5	28,9
De 65 y más años	12,7	14,5
Total	25,3	27,3

Tabla 5.2.4: Tasa de riesgo de pobreza o exclusión social (estrategia Europa 2020) por nivel de formación alcanzado (personas de 16 y más años)

Nivel formativo	Cantabria	España
Educación primaria o inferior	18,4	32,5
Educación secundaria primera etapa	43,4	35,1
Educación secundaria segunda etapa	19,0	25,4
Educación superior	15,0	13,3
Total	23,9	26,6

Gráfico 5.2.2: Tasa AROPE por nivel formativo (%)



5. Indicadores de pobreza

5.2. Riesgo de pobreza o exclusión social (estrategia Europa 2020). AROPE

Tabla 5.2.5: Tasa de riesgo de pobreza o exclusión social (estrategia Europa 2020) por relación con la actividad (personas de 16 y más años)

Actividad	Cantabria	España
Ocupados	15,1	14,8
Parados	45,2	56,5
Jubilados (1)	11,4	13,8
Otros inactivos	33,3	34,0
Total	23,9	26,6

Nota (1): El número de observaciones muestrales es menor de 20, por lo que la cifra hay que interpretarla con cautela

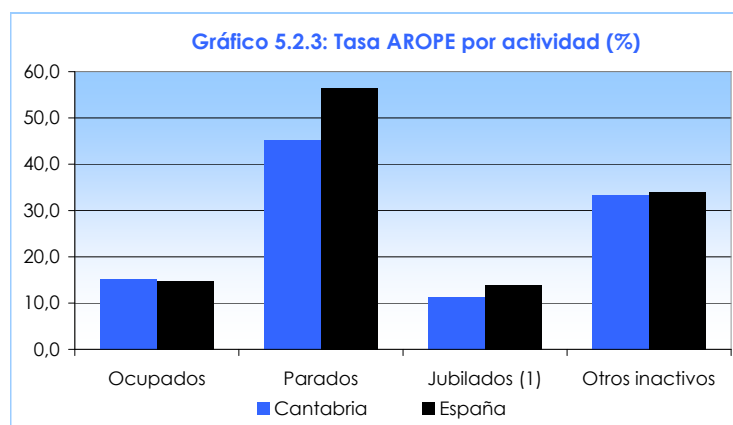


Tabla 5.2.6: Tasa de riesgo de pobreza o exclusión social (estrategia Europa 2020) por tipo de hogar

Tipo de hogar	Cantabria	España
Hogares de una persona (1)	33,9	25,0
2 adultos sin niños dependientes	20,0	22,6
Otros hogares sin niños dependientes	11,2	22,7
2 adultos con 1 ó más niños dependientes	32,1	27,7
Otros hogares con niños dependientes	31,3	40,1
Total	25,3	27,3

Nota: (1) El número de observaciones muestrales en Cantabria es menor de 20, por lo que la cifra hay que interpretarla con cautela

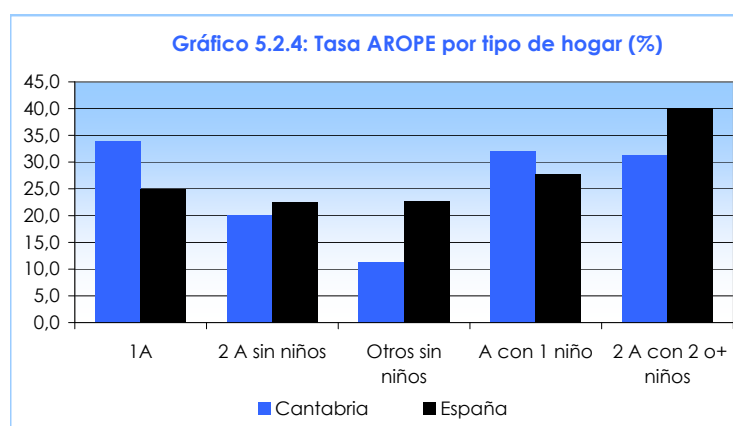
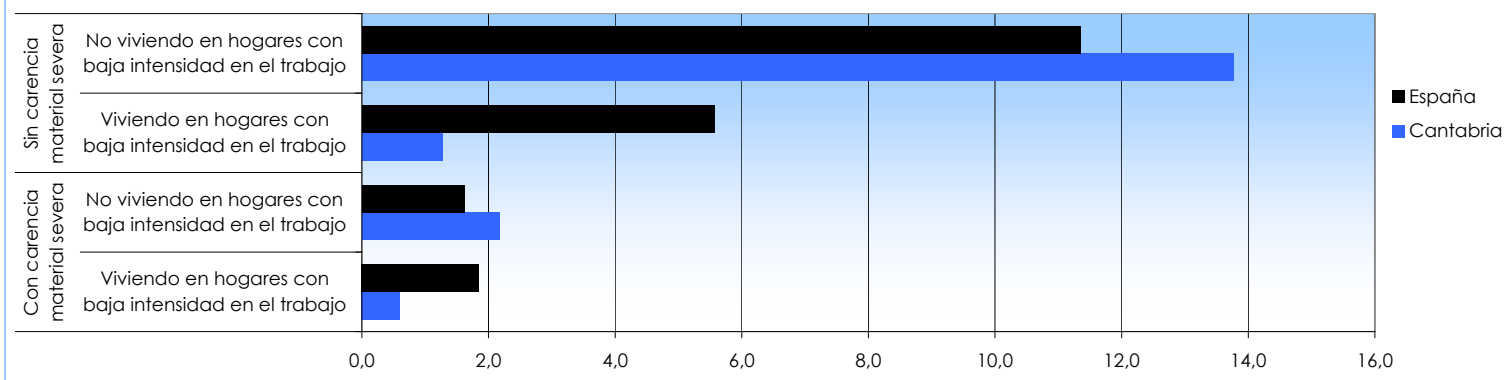


Tabla 5.2.7: Riesgo de pobreza o exclusión social (estrategia Europa 2020). Intersecciones entre subpoblaciones

Pobreza	Carencia	Baja intensidad en el trabajo	Cantabria	España
En riesgo de pobreza	Con carencia material severa	Viviendo en hogares con baja intensidad en el trabajo	0,6	1,8
		No viviendo en hogares con baja intensidad en el trabajo	2,2	1,6
	Sin carencia material severa	Viviendo en hogares con baja intensidad en el trabajo	1,3	5,6
		No viviendo en hogares con baja intensidad en el trabajo	13,8	11,3
No en riesgo de pobreza	Con carencia material severa	Viviendo en hogares con baja intensidad en el trabajo	0,1	0,5
		No viviendo en hogares con baja intensidad en el trabajo	1,0	2,2
	Sin carencia material severa	Viviendo en hogares con baja intensidad en el trabajo	6,4	4,2
		No viviendo en hogares con baja intensidad en el trabajo	74,7	72,7
Total			100,0	100,0

Gráfico 5.1.4: Distribución porcentual de población en riesgo de pobreza por carencia material e intensidad en el trabajo



6. Carencia Material

6.1 Personas con carencia material

Tabla 6.1.1: Personas con carencia material por concepto

Conceptos de carencia material	Cantabria		España	
	Absoluto	%	Absoluto	%
Número de personas	583.065		46.247.049	
No puede permitirse ir de vacaciones al menos una semana al año	309.988	53,2	22.181.376	48,0
No puede permitirse una comida de carne, pollo o pescado al menos cada dos días	17.584	3,0	1.596.351	3,5
No puede permitirse mantener la vivienda con una temperatura adecuada	21.837	3,7	3.705.249	8,0
No tiene capacidad para afrontar gastos imprevistos	193.634	33,2	19.487.169	42,1
Ha tenido retrasos en el pago de gastos relacionados con la vivienda principal en los últimos 12 meses	44.633	7,7	5.090.415	11,0
No puede permitirse disponer de un automóvil	11.463	2,0	2.880.364	6,2
No puede permitirse disponer de un ordenador personal	21.817	3,7	3.075.519	6,7

Gráfico 6.1.1: Proporción de personas que sufre carencia material en alguno de los conceptos

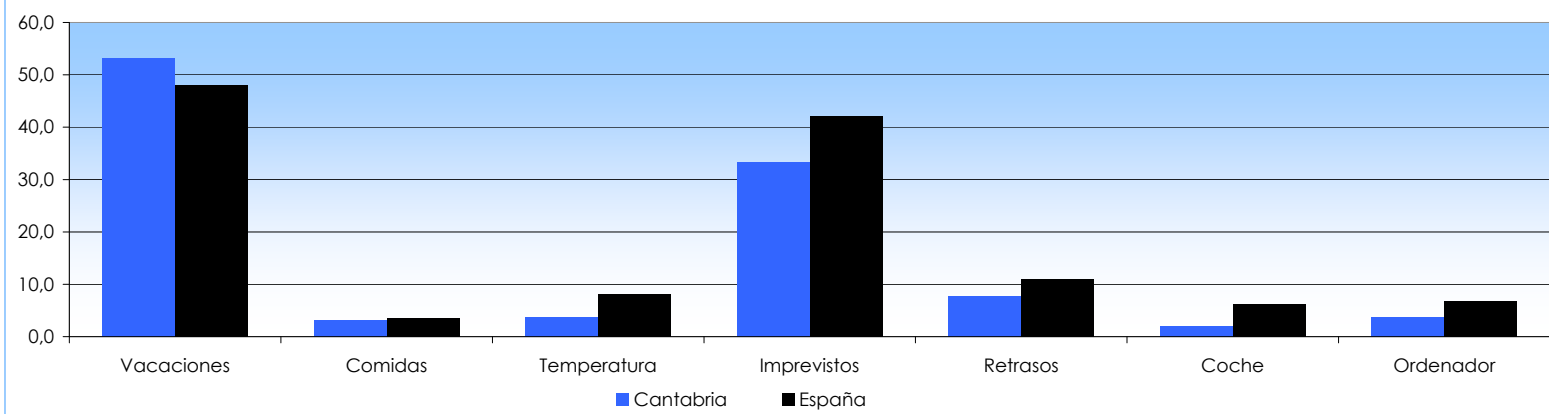


Tabla 6.1.2: Personas con carencia material por número de conceptos (estrategia Europa 2020)

Carencia materia	Cantabria		España	
	Absoluto	%	Absoluto	%
Número de personas	583.065		46.247.049	
Personas con alguna carencia	333.168	57,1	26.400.484	57,1
Al menos 2 conceptos	187.296	32,1	17.666.925	38,2
Al menos 3 conceptos	49.225	8,4	7.811.011	16,9
Al menos 4 conceptos	22.626	3,9	2.861.630	6,2

Gráfico 6.1.2: Proporción de personas que sufre carencia material por sexo y número de conceptos. Cantabria

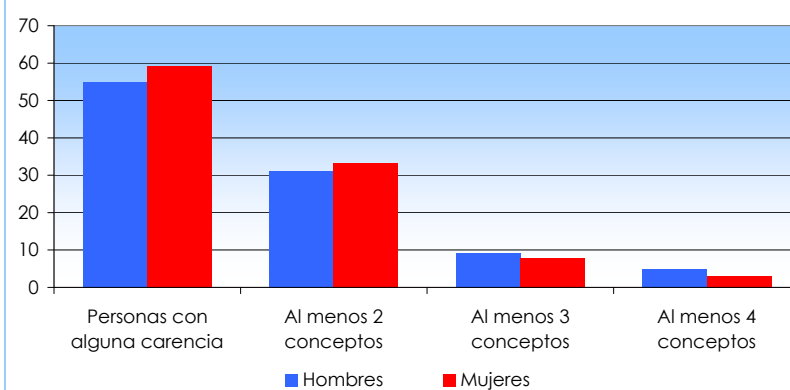


Tabla 6.1.3: Adultos con carencia material por número de conceptos (estrategia Europa 2020)

Carencia materia	Cantabria		España	
	Absoluto	%	Absoluto	%
Número de personas	497.320		38.733.223	
Personas con alguna carencia	278.665	56,0	21.915.822	56,6
Al menos 2 conceptos	147.784	29,7	14.439.297	37,3
Al menos 3 conceptos	38.699	7,8	6.133.635	15,8
Al menos 4 conceptos	15.901	3,2	2.210.344	5,7

Gráfico 6.1.3: Proporción de adultos que sufre carencia material por sexo y número de conceptos. Cantabria

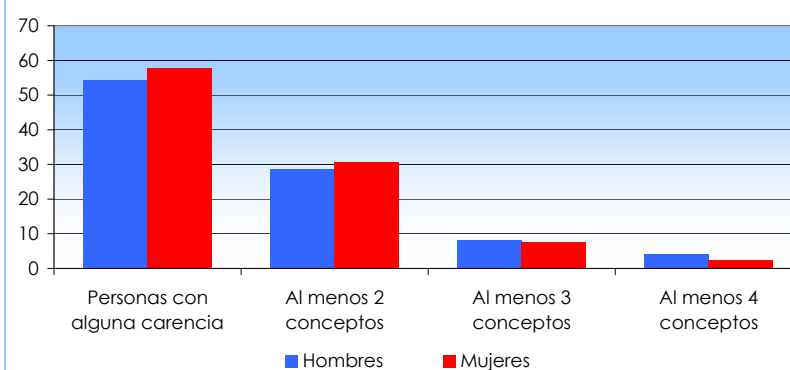


Tabla 6.1.4: Personas por capacidad de llegar a fin de mes

Grado de dificultad	Cantabria		España	
	Absoluto	%	Absoluto	%
Número de personas	583.065		46.247.049	
Mucha dificultad	86.859	14,9	8.615.273	18,6
Dificultad	165.431	28,4	9.349.199	20,2
Cierta dificultad	164.149	28,2	13.047.059	28,2
Cierta facilidad	138.677	23,8	10.459.662	22,6
Facilidad	26.729	4,6	4.411.071	9,5
Mucha facilidad (1)	1.219	0,2	364.784	0,8

Nota: (1) El número de observaciones muestrales en Cantabria es menor de 20, por lo que la cifra hay que interpretarla con cautela

6. Carencia Material

6.2 Hogares con carencia material

Tabla 6.2.1: Hogares con carencia material por concepto

Conceptos de carencia material	Cantabria		España	
	Absoluto	%	Absoluto	%
Número de hogares	237.282		18.190.294	
No puede permitirse ir de vacaciones al menos una semana al año	122.074	51,4	8.339.902	45,8
No puede permitirse una comida de carne, pollo o pescado al menos cada dos días	7.505	3,2	615.852	3,4
No puede permitirse mantener la vivienda con una temperatura adecuada	9.565	4,0	1.451.549	8,0
No tiene capacidad para afrontar gastos imprevistos	73.437	30,9	7.449.782	41,0
Ha tenido retrasos en el pago de gastos relacionados con la vivienda principal en los últimos 12 meses	12.596	5,3	1.694.173	9,3
No puede permitirse disponer de un automóvil	5.454	2,3	1.115.996	6,1
No puede permitirse disponer de un ordenador personal	11.069	4,7	1.130.092	6,2

Gráfico 6.2.1: Proporción de personas que sufre carencia material en alguno de los conceptos

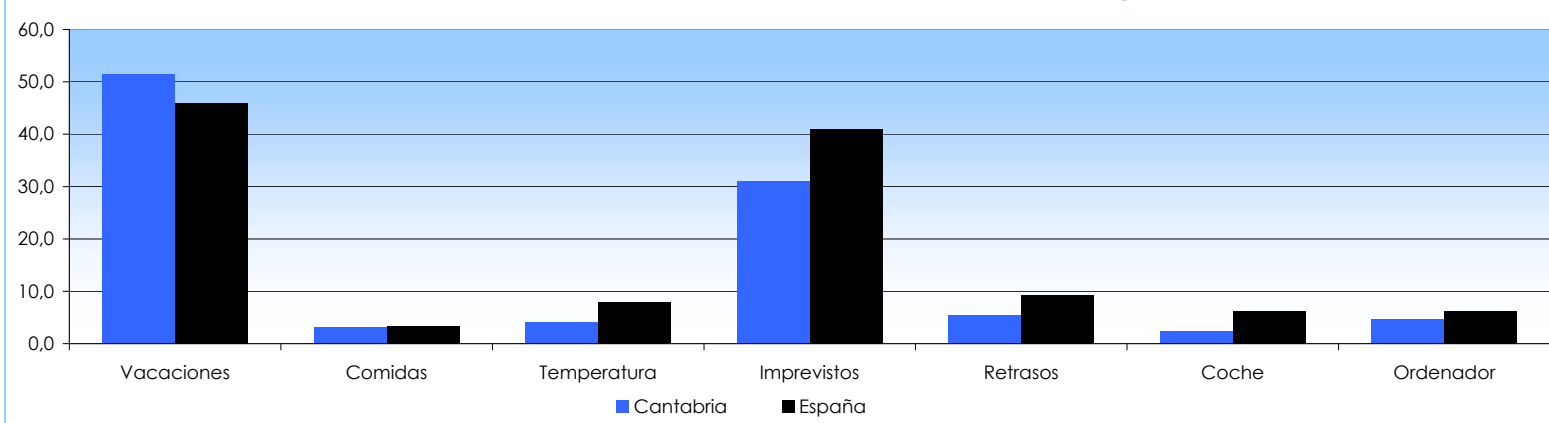
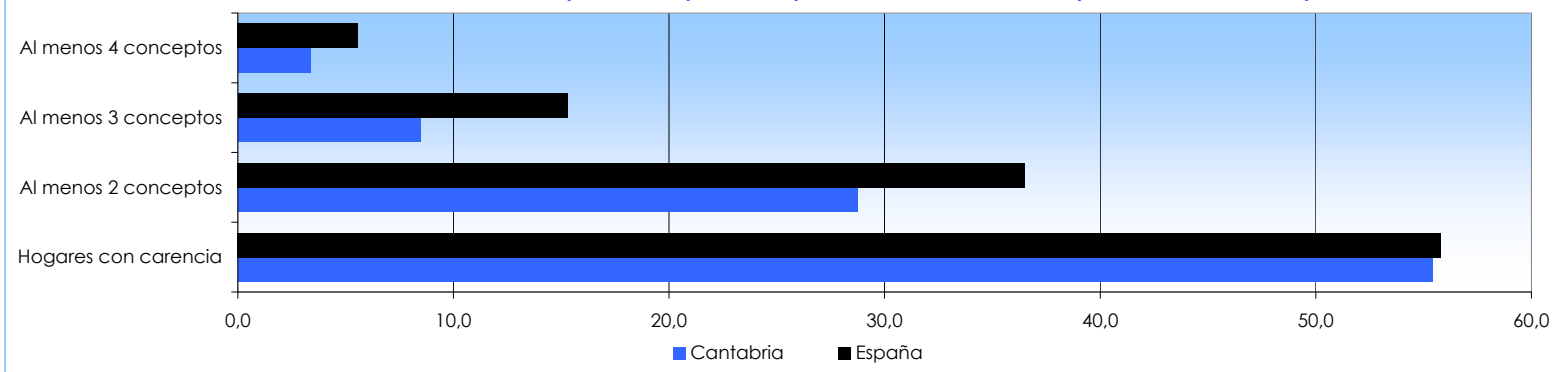


Tabla 6.2.2: Hogares con carencia material por número de conceptos

Carencia materia	Cantabria		España	
	Absoluto	%	Absoluto	%
Número de hogares	237.282		18.190.294	
Hogares con carencia	131.440	55,4	10.151.278	55,8
Al menos 2 conceptos	68.205	28,7	6.640.586	36,5
Al menos 3 conceptos	20.091	8,5	2.783.412	15,3
Al menos 4 conceptos	8.017	3,4	1.010.867	5,6

Gráfico 6.2.2: Proporción de personas que sufre carencia material por número de conceptos



METODOLOGÍA

INTRODUCCIÓN Y OBJETIVOS

El Instituto Cántabro de Estadística (ICANE) presenta en este documento una tabulación del fichero de microdatos de la Encuesta de Condiciones de Vida (ECV) relativa a las viviendas familiares principales situadas en Cantabria realizada por el Instituto Nacional de Estadística (INE). El Acuerdo Marco sobre cooperación estadística e intercambio de información, firmado anualmente entre el Instituto Nacional de Estadística (INE) y el Instituto Cántabro de Estadística (ICANE), pone a disposición de este último los microdatos de la ECV para su explotación estadística en el ámbito territorial de Cantabria.

Esta encuesta, que en inglés se conoce como "European Statistics on Income and Living Conditions" (EU-SILC) y que pertenece al conjunto de operaciones estadísticas armonizadas para los países de la Unión Europea, tiene como objetivo fundamental disponer de una fuente de referencia sobre estadísticas comparativas de la distribución de ingresos y la exclusión social en el ámbito europeo.

Más concretamente, la ECV está orientada a proporcionar informaciones comparables y armonizadas sobre los siguientes aspectos del nivel y condiciones de vida y de la cohesión social:

1. Ingresos de los hogares privados. Situación económica.
2. Pobreza, privación, protección mínima e igualdad de trato.
3. Empleo y actividad. Cuidado de niños.
4. Jubilaciones, pensiones y situación socioeconómica de las personas de edad.
5. Vivienda, costes asociados
6. Desarrollo regional, movimientos migratorios
7. Nivel de formación, salud y efecto de ambos sobre la condición socioeconómica

DISEÑO MUESTRAL

Respecto a la obtención de la muestra, la ECV es una encuesta anual de tipo "Panel Rotante", en la que la muestra la forman cuatro submuestras independientes, cada una de las cuales es un panel de 4 años de duración. Cada año se renueva la muestra en uno de los paneles.

Para la selección de cada submuestra se sigue un diseño bietápico con estratificación de las unidades de primera etapa. La primera etapa la forman las secciones censales y la segunda etapa las viviendas familiares principales.

Dentro de ellas no se realiza submuestreo alguno, investigándose a todos los hogares que tienen su residencia habitual en las mismas.

El marco utilizado para la selección de la muestra es un marco de áreas formado por la relación de secciones censales utilizadas en el Padrón Municipal de habitantes de 2003. Para las unidades de segunda etapa se ha utilizado la relación de viviendas familiares principales en cada una de las secciones seleccionadas para la muestra.

En Cantabria las unidades de primera etapa se agrupan en **estratos** de acuerdo con el tamaño del municipio al que pertenece la sección y se diseña una muestra independiente que la representa. Se seleccionaron 60 secciones censales que suponen un total de 480 viviendas encuestadas.

SELECCIÓN DE LA MUESTRA

Las secciones se seleccionan dentro de cada estrato con probabilidad proporcional a su tamaño. Las viviendas, en cada sección, con igual probabilidad mediante muestreo sistemático con arranque aleatorio. Este procedimiento conduce a muestras autoponderadas en cada estrato.

PROCEDIMIENTO DE SELECCIÓN

El esquema muestral es de cuatro paneles anuales, de tal forma que las personas de cada uno de ellos permanecen en la muestra durante cuatro años consecutivos. Así las 2.000 secciones se han dividido en cuatro grupos, a los que se les ha denominado Grupos de Rotación, que son los cuatro paneles que componen la muestra.

Cada año se renueva la muestra de viviendas de las secciones que pertenecen a un Turno de Rotación con lo que cada año existe un solapamiento de 3/4 partes de la muestra con la del año anterior. El número de secciones en cada grupo de Comunidad Autónoma y estrato se ha tomado siempre múltiplo de cuatro para que todos los turnos de rotación tengan idéntica distribución de muestra teórica por CCAA y estrato.

ESTIMADORES

Para estimar las características de la encuesta se consideran los siguientes tipos de estimadores:

- Estimador para datos de hogares.
- Estimador para datos de personas de 16 años y más.
- Estimador para datos de personas menores de 13 años.

En todos los casos se utilizan estimadores de razón, equilibrados según la información procedente de fuentes externas.

GLOSARIO Y CÁLCULOS

ARPE: At risk of poverty or social exclusion

Distribución de la renta S80/20: relación entre el 20% de renta más alta, en la distribución de la renta, y el 20% de renta más baja (razón entre los ingresos totales del 20% de los hogares con ingresos más elevados y los ingresos totales del 20% de los hogares con menores ingresos)

Ingresos por unidad de consumo: división de la renta disponible de los hogares entre el número de unidades de consumo.

Nivel de formación alcanzado:

- Educación primaria o inferior: incluye analfabetos
- Educación secundaria primera etapa: incluye formación e inserción laboral equivalente
- Educación secundaria segunda etapa: incluye formación e inserción laboral equivalente (incluida la que precisa título de secundaria segunda etapa)
- Educación superior: incluye formación e inserción laboral equivalente

Población en riesgo de pobreza o exclusión social

(ARPE): población que está en alguna de estas situaciones:

- En riesgo de pobreza (60% mediana de los ingresos por unidad de consumo).
- En carencia material severa (con carencia en al menos 4 conceptos de una lista de 9).
 - No puede permitirse ir de vacaciones al menos una semana al año.
 - No puede permitirse una comida de carne, pollo o pescado al menos cada dos días.
 - No puede permitirse mantener la vivienda con una temperatura adecuada.
 - No tiene capacidad para afrontar gastos imprevistos.
 - Ha tenido retrasos en el pago de gastos relacionados con la vivienda principal (hipoteca o alquiler, recibos de gas, comunidad...) o en compras a plazos en los últimos 12 meses.
 - No puede permitirse disponer de un automóvil.
 - No puede permitirse disponer de teléfono.
 - No puede permitirse disponer de un televisor en color.
 - No puede permitirse disponer de una lavadora.
- En hogares sin empleo o con baja intensidad en el empleo (hogares en los que sus miembros en edad de trabajar lo hicieron menos del 20% del total de su potencial de trabajo durante el año de referencia).

Renta Media: renta media del año anterior al de la entrevista

Tasa de riesgo de pobreza: porcentaje de personas con renta equivalente inferior al umbral de pobreza. No se consideran los hogares con valor nulo ó valor atípico en la variable "renta disponible".

Umbral de pobreza: es el valor del 60% de la mediana de los ingresos por unidad de consumo (escala OCDE modificada), tomando la distribución de personas. El cálculo del umbral de pobreza para la Comunidad Autónoma de Cantabria se obtiene a partir de la distribución de rentas de los hogares de la región. Todas las personas cuya renta disponible por unidad de consumo esté por debajo de esta cifra, se considera que están en la pobreza relativa.

NOTA

En la Encuesta de Condiciones de Vida de 2013 se ha adoptado una nueva metodología en la producción de datos relativos a los ingresos del hogar basada en el uso de ficheros administrativos. Debido al cambio de metodología se produce una ruptura de la serie en la encuesta de 2013 que hace que los datos de ingresos no sean comparables con los datos publicados de los años anteriores.



CONSEJERÍA DE ECONOMÍA, HACIENDA Y EMPLEO



www.icane.es