

Movimiento Natural de la Población Datos definitivos 2019

EL CRECIMIENTO VEGETATIVO DE CANTABRIA ES UN AÑO MÁS NEGATIVO

Los datos definitivos que se presentan a continuación hacen referencia a los nacimientos, defunciones y matrimonios por lugar de residencia de las personas afectadas.

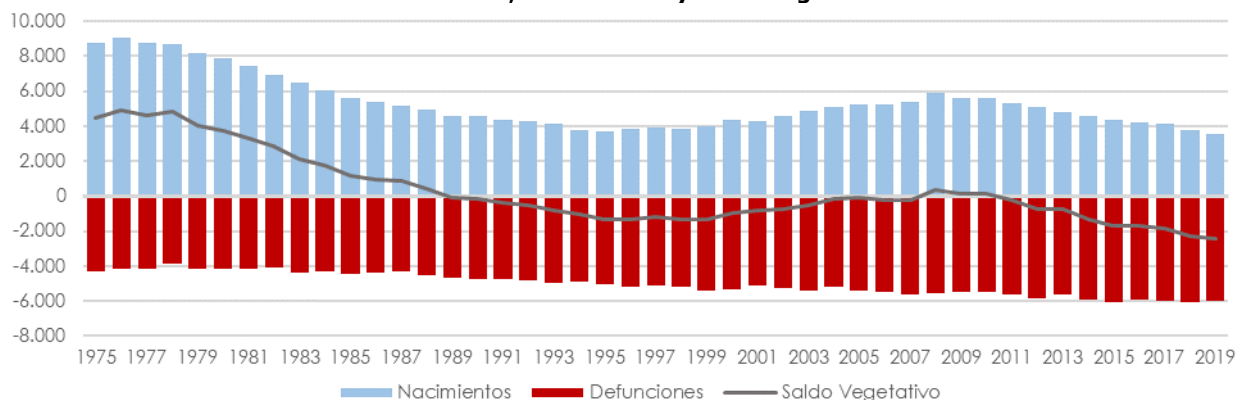
El saldo vegetativo de Cantabria, nacimientos menos defunciones, sigue siendo negativo en 2019, con -2.466 habitantes, una cifra que se mantiene negativa desde el año 2011. Supone, por tanto, el noveno año consecutivo con cifras negativas. A nivel nacional el crecimiento vegetativo también fue negativo, por tercer año consecutivo.

Crecimiento vegetativo Unidades: Número de personas

	2014	2015	2016	2017	2018	2019
Cantabria	-1.334	-1.666	-1.692	-1.840	-2.291	-2.486
España	32.065	-1.976	503	-30.772	-54.326	-58.086

Nota: 2019 datos definitivos. El dato de España se obtiene al eliminar los nacimientos y defunciones de no residentes
Fuente: ICANE a partir del Movimiento Natural de la Población, INE

Nacimientos, defunciones y saldo vegetativo



Nota: 2019 datos definitivos
Fuente: ICANE a partir del Movimiento Natural de la Población, INE

LOS NACIDOS DE MADRES RESIDENTES EN CANTABRIA CAEN UN AÑO MÁS

Según los datos definitivos del Movimiento Natural de Población, durante 2019 en Cantabria se registraron 3.547 nacidos de madres residentes, 258 menos que en 2018, lo que supone que la natalidad en la comunidad sigue su tendencia al descenso y registra una caída pronunciada. En términos porcentuales, el descenso es ligeramente inferior al del año anterior, pasa de una caída del 7,6% en el periodo comprendido entre 2017 y 2018, a una del 6,8% entre 2018 y 2019. En España se mantiene la tendencia negativa registrada durante el periodo anterior, aunque en menor medida que en Cantabria, reduciéndose el número de nacimientos en un 3,3%.



Nota de prensa, 11/12/2020

Movimiento Natural de Población 2019. DATOS DEFINITIVOS

La Tasa Bruta de Natalidad, nacidos por cada 1.000 residentes, se sitúa en Cantabria en 6,06‰, ligeramente más baja a la registrada en 2018, 6,1‰, la cuarta tasa más baja de España e inferior a la media nacional situada en el 7,9‰.

Nacimientos

Unidades: Número de personas

	2016	2017	2018	2019	Variación Interanual 2016-2017 (%)	Variación Interanual 2017-2018 (%)	Variación Interanual 2018-2019 (%)
Cantabria	4.244	4.118	3.805	3.547	-2,97	-7,6	-6,8
España	410.583	393.181	372.777	360.617	-4,24	-5,19	-3,3

Nota: 2019 datos definitivos

Fuente: ICANE a partir del Movimiento Natural de la Población, INE

El número de nacidos en la comunidad de madre extranjera crece por segundo año consecutivo, registrándose un 5,4% más que en 2018. En total, son 472 nacidos. Esta tendencia positiva también se constata a escala nacional, donde la variación interanual se sitúa en el 4% con 80.570 nacidos. El peso relativo de los nacimientos de madre extranjera ha aumentado en ambos casos. En Cantabria ha pasado del 11,8% de 2018 al 13,3% en 2019. En el conjunto del Estado también ha aumentado el porcentaje de nacidos de madre extranjera, pasando de un 20,8% a un 22,3% en 2019.

Respecto a la edad media de la madre a la hora de tener hijos en Cantabria asciende durante 2019, situándose en los 33,4 años. Las madres de la región continúan siendo mayores a las de la media nacional, cuya edad se sitúa en los 32,6 años. A pesar de ello, la diferencia entre ambos territorios se va acortando.

DESCIENDE LIGERAMENTE LA MORTALIDAD EN CANTABRIA

Durante 2019 se registraron en la comunidad 6.013 defunciones de residentes, 83 menos que en el año anterior, lo que supone un descenso interanual del 1,36%. La Tasa Bruta de Mortalidad, defunciones por cada 1.000 residentes, se sitúa para Cantabria en el 10,33‰, también inferior a la de 2018, 10,49‰, lo que supone la quinta más alta del territorio nacional y superior a la media española de 8,8‰.

Defunciones

Unidades: Número de personas

	2016	2017	2018	2019	Variación Interanual 2016-2017 (%)	Variación Interanual 2017-2018 (%)	Variación Interanual 2018-2019 (%)
Cantabria	5.936	5.958	6.096	6.013	0,37	2,32	-1,39
España	410.611	424.523	427.721	418.703	3,39	0,75	-2,11

Nota: 2019 datos definitivos

Fuente: ICANE a partir del Movimiento Natural de la Población, INE

La esperanza de vida al nacimiento Cantabria es de 83,6 años, lo que supone un ligero aumento respecto al año anterior. En hombres es de 80,93 años, mientras que en las mujeres es mayor; 86,14. El aumento se da en hombres, mientras que en mujeres desciende ligeramente.



EL NÚMERO DE MATRIMONIOS SIGUE DESCENDIENDO EN CANTABRIA

Durante 2019 se celebraron 2.000 nuevos enlaces matrimoniales, un marcado descenso en comparación al año pasado (-5,12% frente al -0,61%) cuando se celebraron 2.108 matrimonios. Por otro lado, en España también disminuyen, en este caso de manera menos marcado que en Cantabria con respecto a 2018, un -3,71%.

Matrimonios
Unidades: Número de personas

	2016	2017	2018	2019	Variación Interanual 2016-2017 (%)	Variación Interanual 2017-2018 (%)	Variación Interanual 2018-2019 (%)
Cantabria	2.264	2.121	2.108	2.000	-6,32	-0,61	-5,12
España	175.343	173.626	167.613	161.389	-0,98	-6,27	-3,71

Nota: 2019 datos definitivos

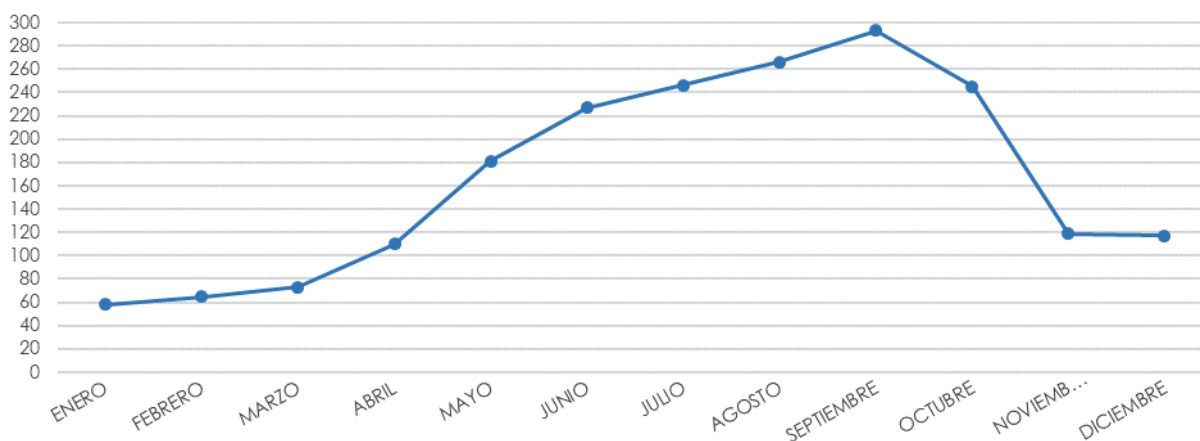
Fuente: ICANE a partir del Movimiento Natural de la Población, INE

Por el tipo de celebración, los matrimonios civiles continúan siendo la opción favorita por encima de los religiosos, 1.563 uniones, lo que supone el 78,15%. Del 18,95% restante, 379 uniones se celebraron por el rito católico, y 9 se celebraron según otra religión.

En 2019, al igual que en otros años, se observa una marcada estacionalidad en la celebración de los matrimonios, agrupándose la mayoría en época estival, el 40,2% se realizan entre julio y septiembre. La primavera es la segunda época más elegida para las celebraciones, agrupándose el 25,9% de enlaces entre abril y junio. Finalmente, el otoño (24%) y el invierno (9,8%) son las opciones en las que menos matrimonios se inscriben.

Matrimonios inscritos en Cantabria por meses. 2019

Unidades: Número de matrimonios



Nota: 2019 datos definitivos

Fuente: ICANE a partir del Movimiento Natural de la Población, INE

Para una información más detallada consultar la página Web

<http://www.icane.es>