

LA POBLACIÓN OFICIAL DE CANTABRIA A 1 DE ENERO DE 2006 ALCANZA LA CIFRA DE 568.091 HABITANTES

El crecimiento medio anual entre 2000 y 2006 fue del 1'13%

Tabla 1: Evolución de la población por sexo

Año	Varones	Mujeres	Ambos sexos
2000	258.682	272.477	531.159
2001	261.967	275.639	537.606
2002	264.492	277.783	542.275
2003	268.309	281.381	549.690
2004	270.907	283.877	554.784
2005	274.797	287.512	562.309
2006	277.869	290.222	568.091

Fuente: ICANE a partir de Padrón Municipal de Habitantes, INE.

La población oficial de Cantabria en 2006, se sitúa en los 568.091 habitantes, 36.932 habitantes más que en 2000, lo que ha supuesto un crecimiento medio anual, en estos últimos seis años del 1'13%. Esto significa que la población regional ha crecido de media al año 6.000 personas.

Si comparamos este crecimiento con del conjunto de España, se aprecia una tendencia similar. Ambas presentan un crecimiento positivo, sin embargo el conjunto del país crece a una tasa media superior a la de la región, con un valor del 1'66%.

De los 102 municipios que componen Cantabria, 50 aumentan población y 52 la pierden. De los que crecen el 76% (38 municipios) lo hacen por encima de la media regional y un 66% por encima de la nacional. Los cinco municipios que más crecen en porcentaje son Liendo 10'45%, Tresviso 10'14%, Entrambasaguas 7'76%, Cartes 7'18% y Bárcena de Cicero 6'95%. En datos absolutos Camargo 1.595 hab., Castro Urdiales 1.322 hab., Piélagos 830 hab., El Astillero 397 hab. y Santa Cruz de Bezana 302 hab.

De los municipios que pierden población, los que presentan una pérdida porcentual mayor son Valdeprado del Río -7'62%, Tudanca -6'51%, Potes -5'37%, Santiurde de Reinosa -4'97% y Vega de Pas -4'82%. En datos absolutos los municipios que más población pierden son Santander 1.029 hab., Reinosa 153 hab., Torrelavega 87 hab., Potes 85 hab., Molledo 66 hab.

Mapa 1: Cambio demográfico 2005-2006
(Variación interanual en tanto por ciento)

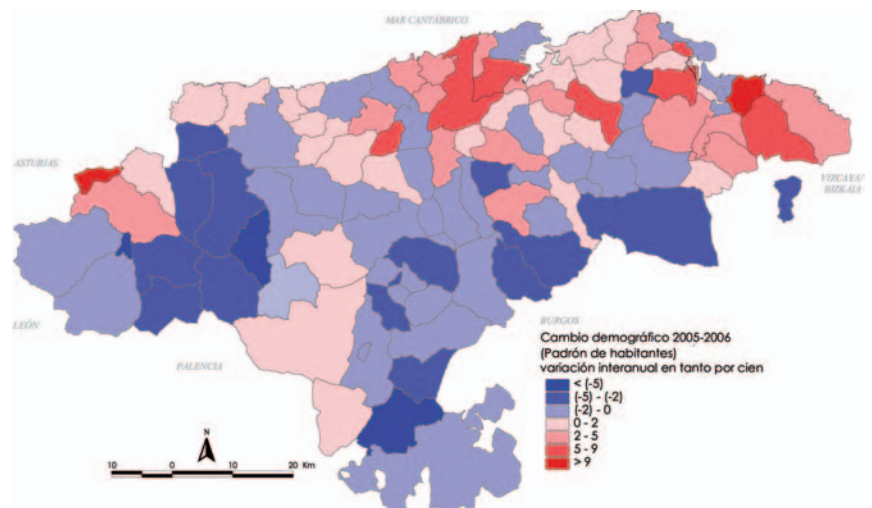


Tabla 2: Crecimiento interpadronal

Año	Crecimiento de población		Crecimiento natural		Crecimiento social	
	Absoluto	(%)	Absoluto	(%)	Absoluto	(%)
2000-01	6.447	1,21	-1.791	-27,78	8.238	127,78
2001-02	4.669	0,87	-1.515	-32,45	6.184	132,45
2002-03	7.415	1,37	-1.244	-16,78	8.659	116,78
2003-04	5.094	0,93	-680	-13,35	5.774	113,35
2004-05	7.525	1,36	-257	-3,42	7.782	103,42
2005-06	5.782	1,03

Fuente: ICANE a partir de Padrón Municipal de Habitantes, Movimiento Natural de Población y Variaciones Residenciales, INE.

El crecimiento real de la población de Cantabria es consecuencia de los movimientos migratorios, ya que el aumento de la natalidad no ha sido suficiente para generar crecimiento natural positivo.

El fuerte incremento del saldo migratorio es consecuencia del aumento progresivo de población procedente del extranjero, aumento muy acelerado sobre todo desde el año 2000.

LA POBLACIÓN DE CANTABRIA ESTÁ MÁS ENVEJECIDA QUE LA DEL CONJUNTO DE ESPAÑA

En Cantabria residen más mujeres que hombres

Cantabria tiene una población más envejecida que la media española, así en 2006, 19 de cada 100 residentes tiene 65 o más años, mientras en España la proporción baja a 17 de cada 100.

En la región 22 mujeres de cada 100 son mayores de 65 años, mientras el número de varones es de 16 mayores de 65 años por cada 100 hombres. En España, para este grupo de edad los valores son muy inferiores, encontramos 19 mujeres mayores de 65 años de cada 100 y 14 hombres de cada 100 varones en ese rango de edad.

En el grupo de adultos, de 15 a 64 años, la situación está más equilibrada, tanto entre hombres y mujeres, como entre Cantabria y la media española. Aún así, la población regional está algo más envejecida, ya que mientras en España los grupos quinquenales de edad más numerosos son aquellos comprendidos entre los 15 y los 44 años, en Cantabria lo es el de 44 a 49 años.

La situación de los jóvenes es la opuesta a la de los más mayores, mientras en España 14 de cada 100 habitantes tiene menos de 15 años, en Cantabria se cuenta con 12 jóvenes de cada 100 residentes. En este grupo los varones son más numerosos que las mujeres, en la región encontramos 13 niños de cada 100 varones y 11 niñas de cada 100 mujeres, en España 15 niños de cada 100 y 14 niñas de cada 100. Esta situación se asocia a una mayor tasa de masculinidad al nacimiento, es decir que nacen más niños que niñas, normalmente el ratio se sitúa en 105 niños por cada 100 niñas, sin embargo como la esperanza de vida de la población masculina es menor, al llegar a la edad adulta se produce un equilibrio entre sexos.

En Cantabria residen más mujeres que hombres, es decir de cada 100 cántabros 51 son mujeres. En España encontramos también más mujeres que varones, aunque en este caso la diferencia es menor, un 49'43% de varones frente a un 50'57 de mujeres.

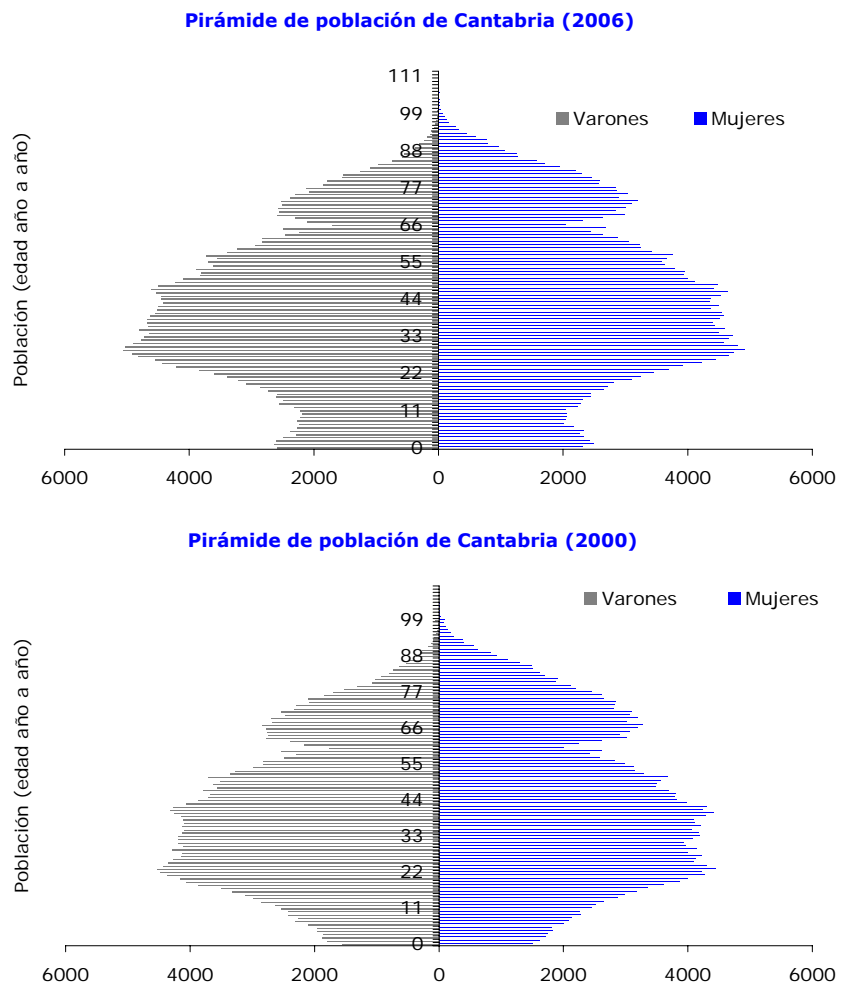
Esta mayoría de mujeres observada a nivel regional no se mantiene a escalas inferiores, ya que estas eligen preferentemente residir en unas determinadas zonas de Cantabria, así encontramos más mujeres que varones en el Municipio de Santander, el Arco Metropolitano de Santander, en el Área de Torrelavega y en el Valle Alto y Medio del Besaya, es decir que las mujeres tienden a residir principalmente en la Cantabria urbana y costera.

Tabla 3: Indicadores de estructura demográfica (2006)

Tasas e índices		Cantabria	España
Tasa de juventud	Varones	12,85	14,84
	Mujeres	11,5	13,7
	Total	12,16	14,26
Tasa de envejecimiento	Varones	15,84	14,32
	Mujeres	21,41	19,11
	Total	18,68	16,74
Índice de dependencia	Varones	40,23	41,15
	Mujeres	49,04	48,82
	Total	44,59	44,93
Índice de recambio	Varones	84,88	69,57
	Mujeres	153,55	119,86
	Total	118,09	93,98
Tasa de masculinidad		48,91	49,43

Fuente: ICANE a partir de Padrón Municipal de Habitantes, INE.

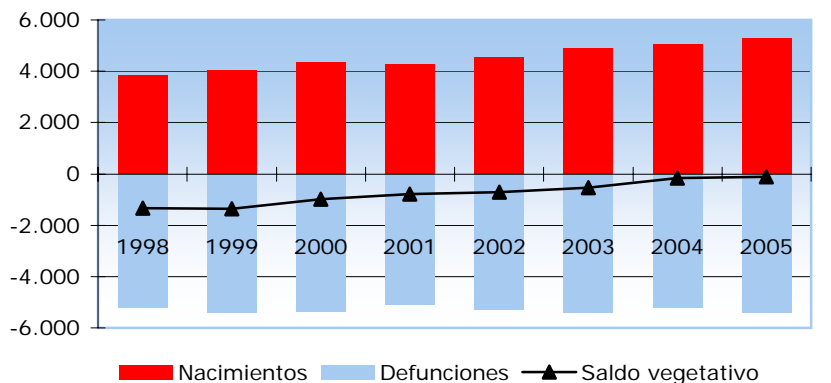
Gráfico 1: Pirámides de Población. Cantabria



LA POBLACIÓN DE CANTABRIA NO CRECE DE FORMA "NATURAL", SI AUMENTA ES CONSECUENCIA DE LOS MOVIMIENTOS MIGRATORIOS

El crecimiento natural se aproxima al equilibrio

Gráfico 2: Nacimientos, defunciones y saldo vegetativo



Fuente: ICANE a partir de Movimiento Natural de Población, INE.

La población de Cantabria no crece de forma natural porque el número de nacimientos no supera el número de defunciones, tal y como se puede observar en el gráfico número 2, de tal forma que el aumento total del número de habitantes se relaciona con los procesos migratorios.

La diferencia entre nacimientos y defunciones se denomina saldo vegetativo o crecimiento natural de la población, y durante los últimos seis años este ha sido negativo, lo que significa que han nacido menos de los que han muerto. Así el saldo más desfavorable se obtuvo en el año 2000 con una pérdida de 994 personas, y el más favorable en 2006 con un descenso de 103 habitantes.

Sin embargo, dada la tendencia que siguen los nacimientos y las defunciones (gráfico nº 2) el saldo vegetativo tiende a ser cero, es decir la evolución de la población se acerca al equilibrio.

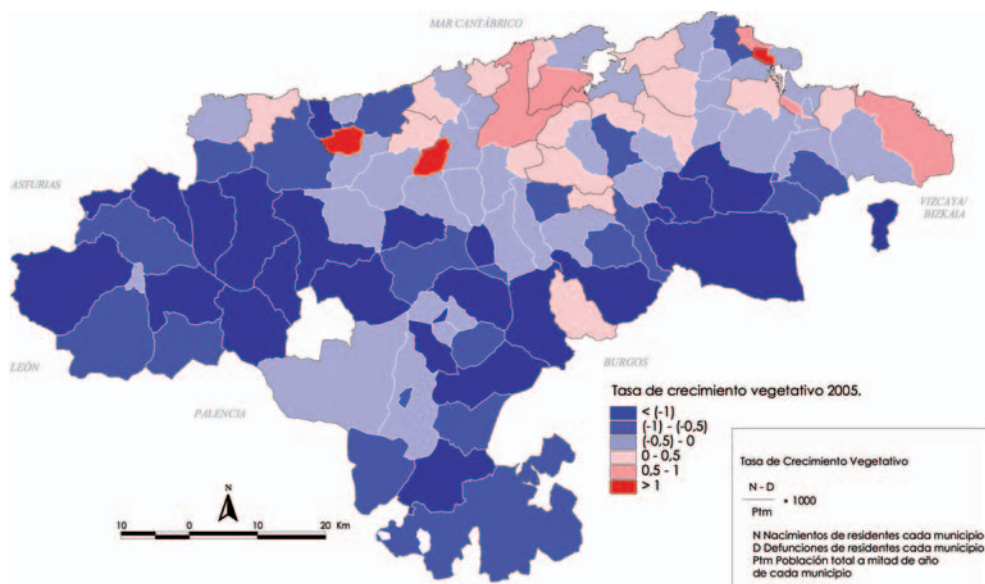
Tabla 4: Movimiento Natural de Población. Cifras totales para Cantabria

Año	Nacimientos			Defunciones			Saldo Vegetativo		
	Varones	Mujeres	Total	Varones	Mujeres	Total	Varones	Mujeres	Total
2000	2.218	2.123	4.341	2.761	2.574	5.335	-543	-451	-994
2001	2.161	2.119	4.280	2.656	2.421	5.077	-495	-302	-797
2002	2.345	2.215	4.560	2.790	2.488	5.278	-445	-273	-718
2003	2.487	2.386	4.873	2.812	2.587	5.399	-325	-201	-526
2004	2.559	2.501	5.060	2.751	2.463	5.214	-192	38	-154
2005	2.682	2.585	5.267	2.838	2.532	5.370	-156	53	-103

Fuente: ICANE a partir de Movimiento Natural de Población, INE.

Mapa 2: Crecimiento natural.

(Tasa de crecimiento vegetativo. 2005-2006)



En la Comunidad Autónoma de Cantabria el número de nacimientos ha aumentado de manera casi constante desde 2000 hasta 2005. En consecuencia, el número de nacidos por año ha pasado de los 4.341 en 2000, a 5.267 en 2005, es decir 936 personas más.

El número de defunciones también ha aumentado aunque no de forma constante, ya que se observan fluctuaciones a lo largo del periodo estudiado. A pesar de ello, entre 2000 y 2005 el número de muertes apenas ha variado, ya que en 2000 fallecieron 5.335 personas y en 2005, 5.370 personas, en total 203 personas más.

EL REEMPLAZO GENERACIONAL, 2'1 HIJOS POR MUJER, ESTÁ LEJOS DE ALCANZARSE

En Cantabria la media de hijos por mujer es de 1'19 y en España de 1'35

El reemplazo generacional en Cantabria no está asegurado, ya que la media de hijos por mujer se sitúa en 2005 en 1'19 (1'35 en España), muy alejado del 2'1, valor que se considera en los países desarrollados, que tienen una baja mortalidad, suficiente para que se obtenga este nivel de reemplazo.

A pesar de no alcanzarse este estándar, si se aprecia un ligero incremento en los últimos años del número medio de hijos, así se ha pasado del 1'03 registrado en el año 2001 al 1'19 actual.

El bajo número de hijos por mujer está relacionado con una baja natalidad y un retraso de la edad a la que las cántabras son madres.

Para el último año, 2006, la tasa bruta de natalidad de Cantabria indica que nacen 9 niños por cada 1.000 habitantes, valores inferiores a la media española 11 niños por cada 1.000 personas, y de la media de la Unión Europea, 10,5 nacidos por cada 1.000 personas. A pesar de ellos desde 2000 la tasa ha aumentado a un ritmo medio anual de 1'34‰, crecimiento superior al de la media nacional 0'89‰.

Junto con la baja natalidad, otra constante del fenómeno de la fecundidad en los últimos años es el continuo aumento de la edad media a la maternidad. Entre 2000 y 2005 dicha edad media pasó de los 30'6 a los 31'30 años, valor superior al de España que pasó de 30'72 a 30'90 en el mismo periodo. La edad media de las madres de la UE se sitúa en torno a los 29 años.

Este aumento de la edad al ser madre es consecuencia, en gran medida, de un retraso de la edad a la que se contrae matrimonio, lo que condiciona la concepción ya que las cántabras en su mayoría esperan a estar casadas para tener hijos. En la región la mayoría de los nacidos en 2005, el 75'9%, lo son de madre casada, mientras en el año 2000 éstos suponían el 84'9%.

Tabla 8: Porcentaje de nacidos de madre casada

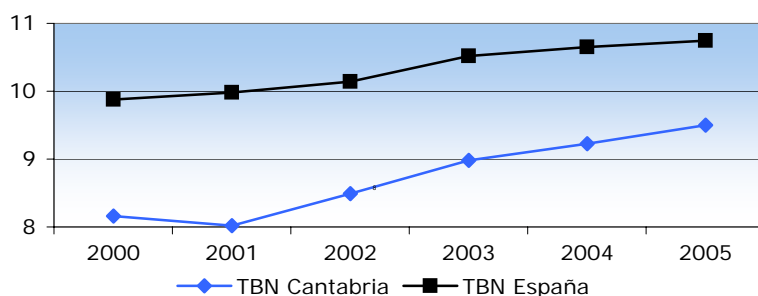
Año	Cantabria	Total Nacional
2000	84,93	82,26
2001	82,76	80,27
2002	82,11	78,22
2003	79,62	76,59
2004	77,02	74,92
2005	75,94	73,43

Fuente: ICANE a partir de Movimiento Natural de Población, INE.

Tabla 5: Número de nacidos vivos por cada 1.000 habitantes (Tasa Bruta de Natalidad por 1.000 habitantes)

	2000	2001	2002	2003	2004	2005
Cantabria	8,12	7,93	8,35	8,82	9,06	9,32
Total Nacional	9,88	9,98	10,14	10,52	10,65	10,75

Gráfico 3: Tasa Bruta de Natalidad 2000-2005

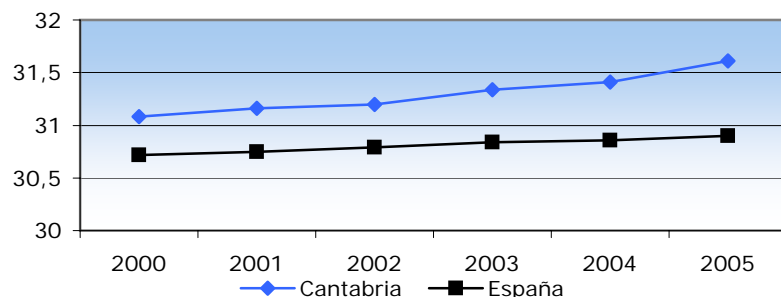


Fuente: ICANE a partir de Movimiento Natural de Población, INE.

Tabla 6: Edad media a la maternidad

	2000	2001	2002	2003	2004	2005
Cantabria	30,60	30,70	30,80	31,00	31,10	31,30
Total Nacional	30,72	30,75	30,79	30,84	30,86	30,90

Gráfico 4: Edad media a la maternidad 2000-2005

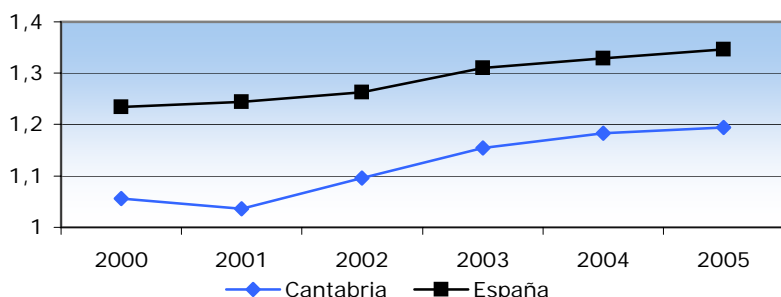


Fuente: ICANE a partir de Movimiento Natural de Población, INE.

Tabla 7: Número medio de hijos por mujer (Índice Sintético de Fecundidad)

	2000	2001	2002	2003	2004	2005
Cantabria	1,06	1,03	1,08	1,14	1,17	1,19
Total Nacional	1,06	1,04	1,10	1,16	1,18	1,20

Gráfico 5: Índice Sintético de Fecundidad 2000-2005



Fuente: ICANE a partir de Movimiento Natural de Población, INE.

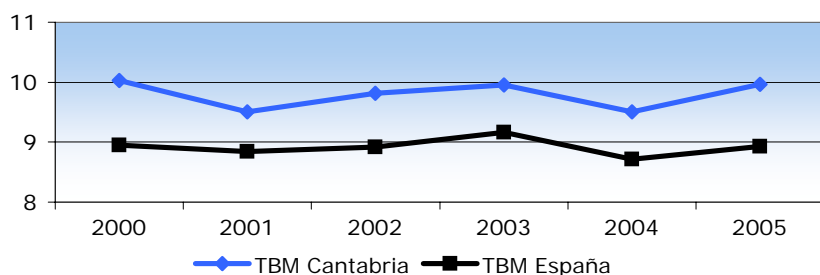
LA ESPERANZA DE VIDA EN CANTABRIA ESTÁ POR ENCIMA DE LA MEDIA ESPAÑOLA

Las mujeres cántabras tienen la mayor esperanza de vida de España

Tabla 9: Defunciones por cada 1.000 habitantes
(Tasa Bruta de Mortalidad por 1000 habitantes)

	2000	2001	2002	2003	2004	2005
Cantabria	10,03	9,51	9,82	9,95	9,51	9,69
Total Nacional	8,95	8,84	8,92	9,16	8,71	8,93

Gráfico 6: Tasa Bruta de Mortalidad por 1000 habitantes 2000-2005

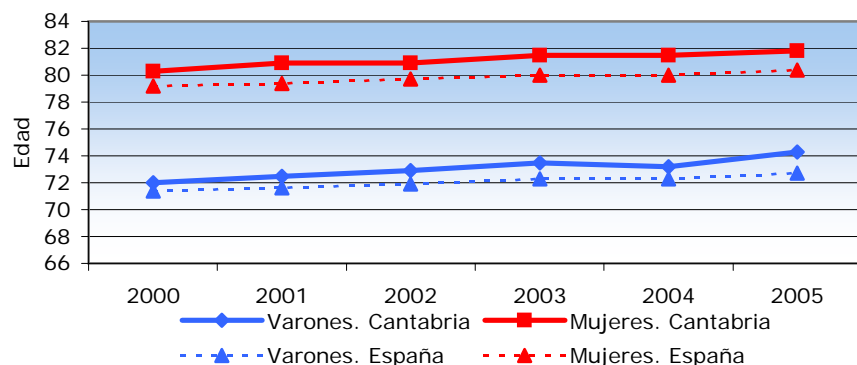


Fuente: ICANE a partir de Movimiento Natural de Población, INE.

Tabla 10: Edad media a la defunción, por sexos

Año	Cantabria		Total Nacional	
	Varones	Mujeres	Varones	Mujeres
2000	72,00	80,30	71,40	79,20
2001	72,50	80,90	71,60	79,40
2002	72,90	80,90	71,90	79,70
2003	73,50	81,50	72,30	80,00
2004	73,20	81,50	72,30	80,00
2005	74,30	81,80	72,70	80,40

Gráfico 7: Edad media a la defunción 2000-2005



Fuente: ICANE a partir de Movimiento Natural de Población, INE.

Tabla 11: Defunciones de niños menores de 1 año por cada 1.000 nacidos vivos por sexos
(Tasa de Mortalidad Infantil, por sexos)

Año	Cantabria			España		
	Niños	Niñas	Total	Niños	Niñas	Total
2000	2,71	1,41	2,07	4,66	4,07	4,38
2001	2,31	1,42	1,87	4,42	3,72	4,08
2002	5,54	1,35	3,51	4,59	3,68	4,15
2003	4,42	1,68	3,08	4,24	3,59	3,92
2004	3,52	3,6	3,56	4,4	3,55	3,99
2005	3,36	3,09	3,23	4,23	3,31	3,78

Fuente: ICANE a partir de Movimiento Natural de Población, INE.

Los cántabros tienen una mayor esperanza de vida al nacimiento que la media de los españoles. En 2005 la esperanza de vida para Cantabria se sitúa en los 80'85 años (total nacional 80'23), lo que coloca a la región como la quinta comunidad autónoma española con valores más altos. Por sexos la situación varía, mientras las cántabras alcanzan una esperanza de 84'64 años (media nacional 83'48), la más alta de todas las regiones españolas, los varones ven reducida su esperanza de vida a los 77'1 años, valor ligeramente superior al total para España, 76'96 años.

Las cifras de mortalidad han experimentado un ligero pero constante crecimiento, tanto en Cantabria como en España. En este caso se asocia no tanto a un proceso de aumento de la incidencia de las causas de muerte como al fuerte envejecimiento de la población.

Analizando las defunciones de residentes en Cantabria, se observa que en la región la edad media en el momento de la defunción es de 78 años, un año más que en el conjunto del país, donde esta es de 77 años. Por sexos se repite la dinámica de la esperanza de vida, las mujeres en Cantabria fallecen casi 8 años después que los varones, 82 años ellas y 74 años ellos. En España la edad media en el momento de la defunción de los hombres es de aproximadamente 73 años y de las mujeres de 80 años.

A pesar del aumento de la mortalidad, las tasas de mortalidad tanto de la región como del país se han reducido en los últimos cinco años, resultado del incremento de la población que relativiza el peso de las defunciones. En Cantabria de una pérdida de 10 personas por cada 1.000 residentes en 2000, se pasa a un pérdida de 9'69 personas por cada 1.000 habitantes en 2005. Para el conjunto del país las cifras apenas difieren, pasando de 8'95 (2000) a 8'93 (2005) defunciones por cada 1.000 personas. La tasa bruta de mortalidad de Cantabria para todos los años es más elevada que la de España, consecuencia de tener una población más envejecida.

La evolución de la tasa de mortalidad infantil para Cantabria y España ofrece cifras muy similares. Además en ambos casos es mayor la de los niños debido a que nacen en mayor número pero su esperanza de vida durante el primer año de vida es menor. En Cantabria de cada 1.000 nacidos vivos mueren 3 niños y en España la media asciende hasta casi los 4 nacidos.

EN 2005 DE CASARON 10 DE CADA 1.000 CÁNTABROS Y DISOLVIERON SU MATRIMONIO 6 DE CADA 1.000 RESIDENTES.

El número de disoluciones matrimoniales aumentó entre 2000 y 2005 a un ritmo anual del 3'9%, y el número de uniones lo hizo al 1'15%

En Cantabria entre 2000 y 2005 contrajeron matrimonio 34.042 personas, lo que supone que durante este periodo de media al año se casaron 10 de cada 1.000 cántabros (5 matrimonios nuevos por cada 1.000 residentes). Por su lado el número de disoluciones fue de 8.814, lo que arroja una media de 6 personas que rompieron su matrimonio de cada 1.000 residentes (3 disoluciones por cada 1.000 habitantes). En la región pusieron fin a

su matrimonio, de media, 59 de cada 100 uniones ya existentes.

En el último quinquenio, el número de disoluciones (separaciones, divorcios y nulidades) ha crecido porcentualmente en mayor medida que el de uniones, de tal forma que si entre 2000 y 2005 el crecimiento medio anual de las uniones fue de 1'15%, el de las disoluciones aumentó anualmente una media de 3'86%.

Los matrimonios entre personas del mismo sexo apenas suponen un 0'42% del total de los nuevos matrimonios residentes en Cantabria, en el conjunto nacional el porcentaje es algo superior del 0'61%. Lo reducido del número está asociado en gran medida a la fecha de aprobación de la ley que lo autoriza, ya que la misma entró en vigor a mitad del año 2005.

Tabla 12: Matrimonios celebrados por 1.000 habitantes. (Tasa Bruta de Nupcialidad por 1.000 hab.)

Año	Cantabria	Total Nacional
2000	5,10	5,38
2001	4,88	5,11
2002	5,31	5,12
2003	5,19	5,05
2004	5,20	5,06
2005	5,11	4,80

Fuente: ICANE a partir de Movimiento Natural de Población, INE.

El número de matrimonios y disoluciones en Cantabria por cada 1.000 residentes, son los mismos que para el conjunto del país, sin embargo, las dinámicas varían. En España la tasa media de crecimiento del número de matrimonios ha disminuido en los cinco últimos años a un ritmo anual de 0'66%, mientras el crecimiento medio de las rupturas matrimoniales ha sido mucho más elevado, alcanzado una media anual de 7'82%, el doble que en Cantabria, de tal manera que las disoluciones han alcanzado valores medios de 65 matrimonios rotos por cada 100 existentes.

Tabla 13: Matrimonios celebrados por año

Año	Cantabria			Total Nacional		
	Distinto sexo	Mismo sexo	Total	Distinto sexo	Mismo sexo	Total
2000	2.728	..	2.728	216.451	..	216.451
2001	2.742	..	2.742	208.057	..	208.057
2002	2.897	..	2.897	211.522	..	211.522
2003	2.864	..	2.864	212.300	..	212.300
2004	2.902	..	2.902	216.149	..	216.149
2005	2.876	12	2.888	208.146	1.269	209.415

Los datos de matrimonios del mismo sexo corresponden a los celebrados a partir del 3 de julio de 2005, fecha de entrada en vigor de la ley 13/2005, de 1 de julio, por la que se modifica el código civil en materia de derecho a contraer matrimonio

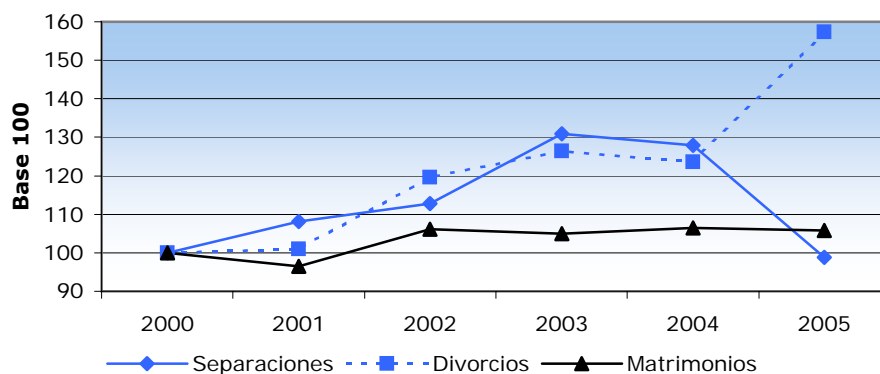
Fuente: ICANE a partir de Movimiento Natural de Población, INE

Tabla 14: Disoluciones matrimoniales

Disoluciones	2000	2001	2002	2003	2004	2005
Separaciones	787	851	888	1.030	1.006	778
Divorcios	476	481	569	602	588	749
Nulidades	2	1	2	0	2	2
Total	1.265	1.333	1.459	1.632	1.596	1.529

Fuente: ICANE a partir de Estadísticas Judiciales, INE.

Gráfico 8: Matrimonios y disoluciones 2000-2005. Base 100 año 2000



Fuente: ICANE a partir de Movimiento Natural de Población y Estadísticas Judiciales, INE.

LOS CÁNTABROS RETRASAN LA EDAD A LA QUE CONTRAEN MATRIMONIO

Aumenta el peso relativo de los matrimonios exclusivamente civiles

El calendario de la nupcialidad en Cantabria y en España se está retrasando de manera constante en los últimos años.

La edad media de las mujeres cántabras al contraer primeras nupcias ha pasado de casi 29 años (año 2000), a casi 30 años (2005), y de los varones de 31 años a 32 años. En el conjunto de España, la población se casa más joven, las mujeres a los 29 años y los hombres a los 31 años.

La mayor parte de la población que contrae matrimonio lo hace en primeras nupcias, Cantabria en 2005 el 86'2% de los nuevos matrimonios se celebraron entre solteros, porcentaje igual al que se da para el conjunto del país.

Respecto a la forma de celebración, de los 2.888 nuevos matrimonios de residentes en Cantabria en 2005, 1.737, el 60'1%, se celebraron por un rito religioso y 1.146 fueron exclusivamente civiles, lo que su-

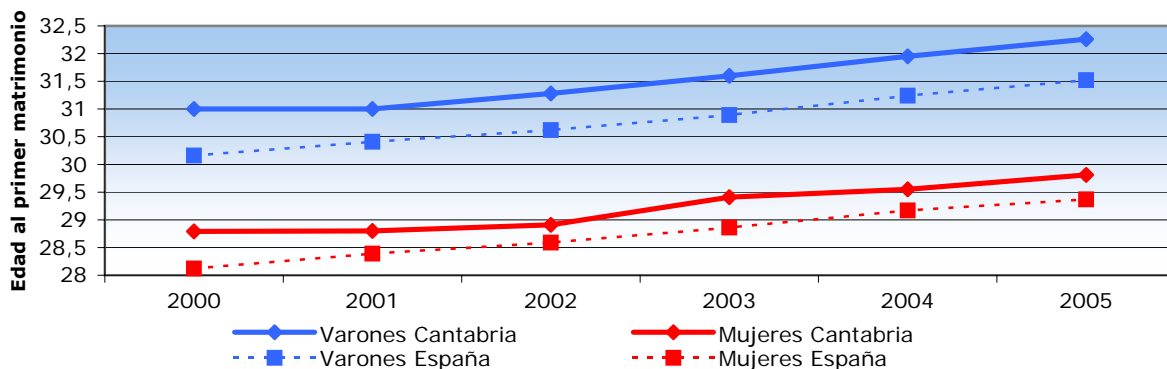
pone un peso relativo del 39'68% del total de nuevas uniones. Cinco años antes, en 2000, los matrimonios celebrados por un rito religioso representaban el 75'95% del total, y los exclusivamente civiles eran un 24'05%.

Entre 2000 y 2005 el crecimiento medio anual de los matrimonios civiles ha sido del 11'8% y el descenso medio anual de los religiosos de 3'4%.

Tabla 15: Edad media al contraer matrimonio, por sexo

Año	Cantabria				Total Nacional			
	Primer matrimonio		Edad media total		Primer matrimonio		Edad media total	
	Varones	Mujeres	Varones	Mujeres	Varones	Mujeres	Varones	Mujeres
2000	31,0	28,8	32,4	29,5	30,2	28,1	31,6	28,9
2001	31,0	28,8	32,5	29,6	30,4	28,4	31,9	29,2
2002	31,3	28,9	32,6	29,6	30,6	28,6	32,2	29,5
2003	31,6	29,4	33,2	30,1	30,9	28,9	32,6	29,8
2004	32,0	29,6	33,5	30,5	31,2	29,2	33,0	30,2
2005	32,3	29,8	33,8	30,7	31,5	29,4	33,4	30,5

Gráfico 9: Edad media al contraer primeras nupcias por sexo 2000-2005

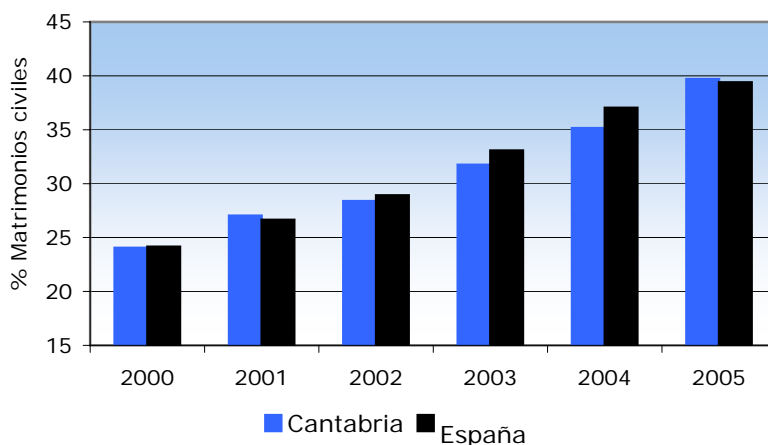


Fuente: ICANE a partir de Movimiento Natural de Población, INE.

Tabla 16: Matrimonios de residentes en Cantabria por tipo de celebración

Año	Civil	Religioso	
		Católico	Otra Religión
2000	656	2.067	5
2001	730	1.898	6
2002	822	2.067	8
2003	909	1.946	9
2004	1.020	1.876	6
2005	1.146	1.737	5

Gráfico 10: Evolución del porcentaje de matrimonios civiles 2000-2005



Fuente: ICANE a partir de Movimiento Natural de Población, INE.

LA POBLACIÓN DE CANTABRIA CRECE POR LA INMIGRACIÓN

A la región llegan más de los que se van

Tabla 17: Saldo migratorio por sexo, Cantabria 2006

	2002	2003	2004	2005	2006
Varones	1.552	2.240	3.146	3.074	3.402
Mujeres	1.326	1.991	2.907	2.894	3.299
Ambos sexos	2.878	4.231	6.053	5.968	6.701

Fuente: ICANE a partir de Estadística de Variaciones Residenciales, INE.

Tabla 18: Movimientos migratorios, Cantabria 2006

Inmigración	ORIGEN			
DESTINO	Cantabria	Otras CC.AA.	Extranjero	Total
Cantabria	15.307	9.149	6.272	30.728
Emigración	DESTINO			
ORIGEN	Cantabria	Otras CC.AA.	Extranjero	Total
Cantabria	15.307	7.778	942	24.027
Saldo migratorio	Cantabria	Otras CC.AA.	Extranjero	Total
Cantabria	0	1.371	5.330	6.701

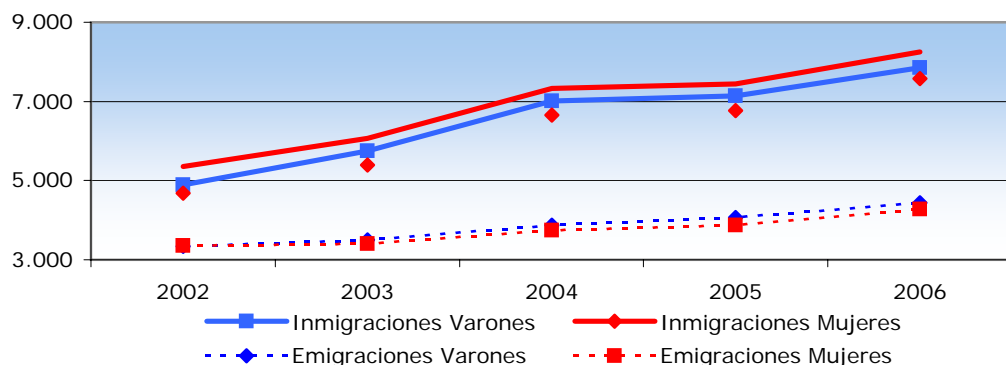
Fuente: ICANE a partir de Estadística de Variaciones Residenciales, INE.

Tabla 19: Inmigraciones y emigraciones por sexo

Año	Inmigraciones			Emigraciones		
	Varones	Mujeres	Ambos sexos	Varones	Mujeres	Ambos sexos
2002	4.887	4.685	9.572	3.335	3.359	6.694
2003	5.746	5.393	11.139	3.506	3.402	6.908
2004	7.018	6.654	13.672	3.872	3.747	7.619
2005	7.139	6.765	13.904	4.065	3.871	7.936
2006	7.844	7.577	15.421	4.442	4.278	8.720

Fuente: ICANE a partir de Estadística de Variaciones Residenciales, INE.

Gráfico 11: Inmigraciones y Emigraciones en Cantabria, por sexo 2002-2006



Fuente: ICANE a partir de Estadística de Variaciones Residenciales, INE.

El incremento social en Cantabria entre 2000 y 2005, es decir el aumento de la población menos el crecimiento natural, ha sido siempre positivo y con cifras superiores a los 4.000 habitantes por año. Este crecimiento de la población se debe a los movimientos migratorios que han aumentado de manera constante y siempre a favor de la región.

En la tabla 17, figuran los saldos migratorios de Cantabria del periodo 2002-2006, estos saldos no coinciden con el crecimiento social de la población debido a retrasos en la incorporación en los padrones de los cambios residenciales, además los saldos migratorios no se refieren exactamente a la diferencia entre inmigrantes y emigrantes, sino entre movimientos de entrada y salida, y una misma persona durante un mismo año puede haber cambiado varias veces de residencia.

Desde el año 2000, en Cantabria el número de migraciones ha aumentado de manera constante, así el saldo a favor de la región se ha duplicado en muy poco tiempo, pasando de un saldo total de 2.878 en 2002, a uno de 6.701 en 2006.

Durante este último año, se registraron 39.448 movimientos migratorios en los que el origen o el destino fue la Comunidad Autónoma de Cantabria. Los movimientos migratorios más numerosos en la región son aquellos que tienen lugar dentro de la propia comunidad autónoma, es decir cambios de residencia de personas que ya vivían en Cantabria. Éstos suponen un total de 15.307 movimientos, es decir un 29'9%. Le siguen en importancia los movimientos procedentes de otras comunidades autónomas, con 9.149 movimientos contabilizados, que representan un 16'7% del total. Aquellos que desde Cantabria tienen como destino otras provincias españolas, 7.778 movimientos, representan el 14'2%.

Finalmente los movimientos externos son mucho menos numerosos y en ellos predominan aquellos que desde el extranjero se dirigen a Cantabria, con 6.272 movimientos, 11'4% respecto del total.

Por sexos apenas hay diferencias, si bien son superiores los movimientos de los varones respecto a los de las mujeres.

CANTABRIA GANA MÁS POBLACIÓN GRACIAS A LOS LLEGADOS DEL EXTRANJERO

La Tasa de Migración externa alcanzó en el 2006 el valor de 15'73 ‰ cuando en 2002 era de 2'59‰

Los movimientos migratorios externos han originado un saldo migratorio a favor de la región de 5.330 (en 2006), este saldo es consecuencia de 6.272 movimientos de llegada del extranjero frente a 942 movimientos de salida, si bien hay que considerar que de esta cifra 506 deben ser considerados Bajas por Caducidad, bajas administrativas por no renovación del padrón que se acumulan de años anteriores en 2006.

Este saldo de los movimientos migratorios ha crecido considerablemente de un valor de 1.365 en 2002 hasta 5.330 de 2006, lo que ha supuesto un crecimiento medio anual del 40'6%.

Consecuencia de este saldo, la Tasa de Migración Externa, es decir el saldo por cada 1.000 residentes alcanza el valor de 15'73‰, un valor muy superior al de 2002 en el que la tasa fue de 2'59 movimientos por cada 1.000 habitantes.

Este espectacular aumento del saldo se origina por la mayor afluencia de inmigrantes procedentes del extranjero, que en 2002 ocasionaron 1.804 movimientos frente a los 6.272 de 2006. Si se descuentan las bajas por caducidad, se aprecia que durante este periodo, la emigración, es decir, los residentes que cambian de domicilio al extranjero, se han mantenido a cotas muy bajas.

Los movimientos migratorios internos, aquellos con origen y destino España, suponen un saldo favorable a la región en 2006 de 1.371 movimientos, originado por 24.456 entradas y 23.085 salidas.

El saldo migratorio interno en el periodo ronda una media de 1.600 movimientos, siendo el año más favorable 2003 (2.379) y el menos 2005 (1.371). No obstante y a pesar de no apreciarse una tendencia clara en estos últimos años, lo cierto es que tanto los movimientos de entrada como de salida de los municipios de Cantabria han aumentado de forma progresiva. Pero el aumento del saldo interno se produce más por el incremento de los

Tabla 20: Migraciones interiores . Inmigraciones y emigraciones

		2002	2003	2004	2005	2006
Inmigraciones internas	Cantabria	12.144	11.095	11.611	11.892	12.425
	Otras CCAA	7.768	10.737	10.989	11.176	12.031
	Total	19.912	21.832	22.600	23.068	24.456
Emigraciones internas	Cantabria	12.144	9.805	10.716	11.273	11.650
	Otras CCAA	6.255	9.648	10.226	10.631	11.435
	Total	18.399	19.453	20.942	21.904	23.085
Saldo migratorio interno	Cantabria	0	0	0	0	0
	Otras CCAA	1.513	1.089	763	545	596
	Total	1.513	2.379	1.658	1.164	1.371

Fuente: ICANE a partir de Estadística de Variaciones Residenciales, INE.

cambios de residencia dentro de la región, que crecen a un ritmo medio anual del 6%, que por los cambios a otra y desde otra comunidad autónoma, ya que en este caso el saldo refleja una descenso medio anual del 2'43%.

Eliminando los movimientos dentro de Cantabria, los movimientos de inmigración desde otra región española arrojan en el 2006 un volumen de 9.149, y como se observa en la tabla 21, su evolución no presenta estabilidad definida.

Estos movimientos provienen principalmente de las comunidades del País Vasco, 3.300 movimientos, Castilla y León con 1.226 movimientos, y la Comunidad de Madrid, 1.200 llegadas. Se trata por tanto, de entradas desde las autonomías limítrofes a la región y la capital del estado.

A su vez, 7.778 fueron los movimientos de salida de Cantabria hacia otras regiones españolas. En este caso las comunidades que más movimientos procedentes

de la región registraron fueron: País Vasco (2.027 movimientos), Comunidad de Madrid (1.242 salidas) y Castilla y León (943 movimientos).

Tabla 21: Migraciones exteriores por sexo. Inmigraciones, emigraciones y saldo migratorio

		2002	2003	2004	2005	2006
Inmigraciones externas	Varones	940	1.102	2.378	2.625	3.118
	Mujeres	864	1.082	2.297	2.540	3.154
	Total	1.804	2.184	4.675	5.165	6.272
Emigraciones externas	Varones	197	152	127	170	491
	Mujeres	242	180	153	191	451
	Total	439	332	280	361	942
Saldo migratorio externo	Varones	743	950	2.251	2.455	2.627
	Mujeres	622	902	2.144	2.349	2.703
	Total	1.365	1.852	4.395	4.804	5.330

Fuente: ICANE a partir de Estadística de Variaciones Residenciales, INE.

RUMANIA, COLOMBIA Y PERÚ, PRINCIPALES PAÍSES DE PROCEDENCIA DE LA INMIGRACIÓN LLEGADA DEL EXTRANJERO EN 2006

El 93% de las inmigraciones exteriores las protagonizan extranjeros

En 2006 en Cantabria, la mayoría de movimientos provenientes del extranjero tienen como origen países de América Latina y el Caribe, en conjunto suman el 45'8% del total de llegadas desde el exterior de España. En importancia les siguen aquellos con origen en países de la Europa no comunitaria, sumando 1.313, lo que representa menos de la mitad de los llegados de Latinoamérica.

En el periodo 2002-2006, las llegadas desde todos los continentes han aumentado de manera progresiva, siendo el incremento más fuerte el de los movimientos con origen en Asia, que en cuatro años

han crecido a un ritmo medio anual del 46'4%, seguidos de los provenientes de la Europa no comunitaria, que han experimentado un aumento medio al año del 41'56%. A pesar del mayor crecimiento porcentual, los movimientos procedentes de Asia a penas suponen el 2'34% del total de las llegadas.

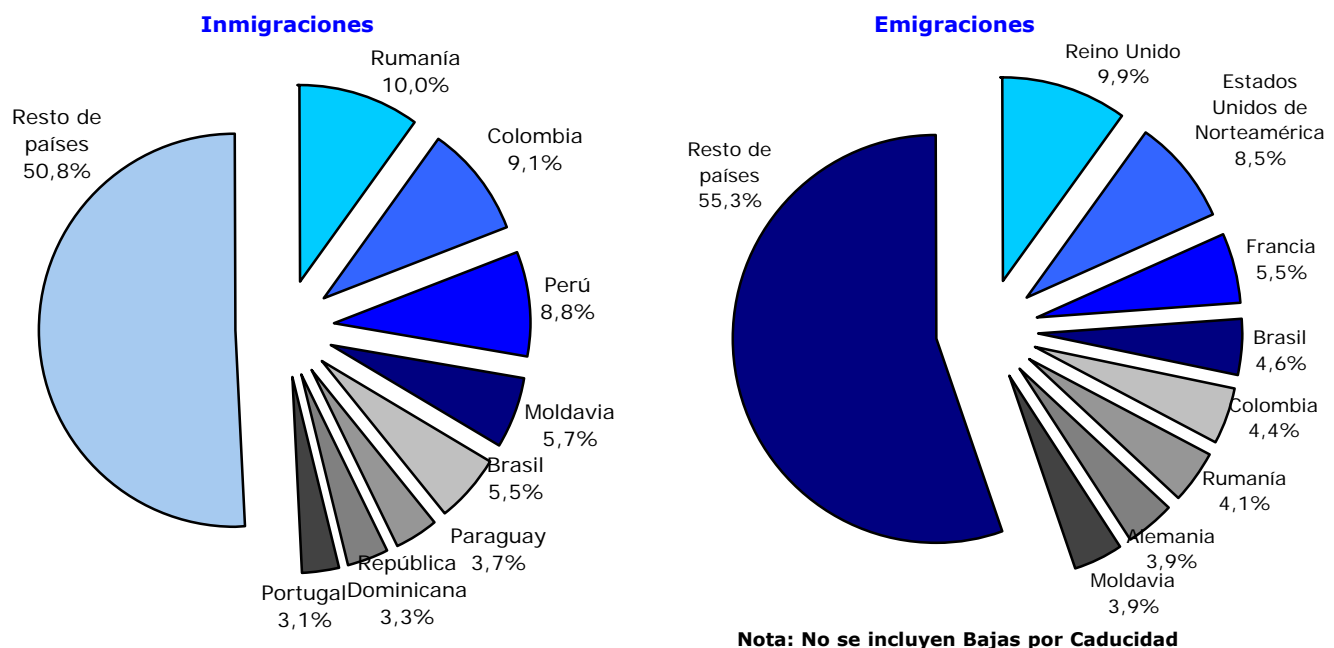
Por países, en 2006 el mayor número de llegadas desde el extranjero proceden de Rumanía con 627 entradas, Colombia con 573 entradas y Perú con 549 entradas.

Los movimientos inmigratorios exteriores son debidos a la entrada de extranjeros,

ya que sólo el 6'5% de estos son retorno de españoles.

En cuanto a la emigración al extranjero, sin tener en cuenta las bajas por caducidad, predominan lógicamente, los movimientos de españoles, siendo su destino principal los países de la Unión Europea, a los que se dirigen el 31'65% de los movimientos, pero seguidos muy de cerca de aquellos en América Latina y el Caribe a los que se dirigen el 29'82%. Por países, los cántabros eligen para trasladar su residencia sobre todo, Reino Unido, Estados Unidos y Francia.

Gráfico 12: Inmigraciones e emigraciones exteriores, a Cantabria. Principales Países (2006)



Fuente: ICANE a partir de Estadística de Variaciones Residenciales, INE.

Tabla 23: Inmigraciones exteriores por continente de procedencia y nacionalidad

Continente	2002		2003		2004		2005		2006	
	Española	Extranjera	Española	Extranjera	Española	Extranjera	Española	Extranjera	Española	Extranjera
Europa 25	120	95	132	134	165	301	182	505	127	518
Resto Europa	35	292	19	540	22	1.096	36	1.048	47	1.266
África	6	149	13	216	4	311	8	302	7	415
A.del Norte	18	11	36	21	33	24	34	23	21	35
A.Latina/Caribe	183	847	172	849	205	2.080	165	2.018	169	2.704
Asia	5	27	7	35	15	106	28	168	24	123
Oceanía	7	7	1	5	3	3	5	1	8	7
Desconocido	0	2	0	4	0	307	1	641	0	801
Total	374	1.430	380	1.804	447	4.228	459	4.706	403	5.869

Fuente: ICANE a partir de Estadística de Variaciones Residenciales, INE.

LOS MOVIMIENTOS MIGRATORIOS DENTRO DE CANTABRIA SON PRODUCTO DE DESCONCENTRACION DE LOS GRÁNDES NÚCLEOS URBANOS.

El 78% de los cambios de residencia en Cantabria se producen en el área costera

Tabla 24: Migraciones dentro de Cantabria por áreas y zonas demográficas (2006)

Origen Zona demográfica	Destino														Total
	Área costera						Valles interiores								
	C1	C2	C3	C4	C5	C6	I1	I2	I3	I4	I5	I6	I7	I8	
C1: Municipio de Santander	*	1.758	1.229	532	52	204	54	40	41	80	62	26	33	85	4.196
C2: Arco Metropolitano de Santander	826	512	590	138	17	82	14	15	8	10	23	3	5	15	2.258
C3: Área de influencia urbana de Santander	401	314	505	178	14	75	3	3	11	24	64	9	16	11	1.628
C4: Área de Torrelavega	295	121	197	1.638	87	47	24	13	85	195	22	0	1	30	2.755
C5: Comarca Costera Occidental	57	25	18	100	91	1	4	13	67	1	3	0	1	0	381
C6: Comarca Costera Oriental	225	117	116	70	11	1.310	1	1	5	11	6	68	3	7	1.951
Total Área Costera	1.804	2.847	2.655	2.656	272	1.719	100	85	217	321	180	106	59	148	13.169
I1: Liébana	104	19	7	23	17	8	131	5	4	0	0	0	0	4	322
I2: Valle del Nansa	29	8	1	14	10	0	8	3	8	2	0	0	1	0	84
I3: Valle del Saja	30	5	19	77	42	8	5	8	77	6	0	0	0	6	283
I4: Valle alto y medio del Besaya	59	18	26	138	7	3	3	2	4	134	15	0	3	17	429
I5: Valle medio del Pas y Valle del Pisuenga	35	27	51	19	1	8	1	0	0	9	33	1	8	5	198
I6: Alto Asón	26	9	16	2	0	58	0	0	0	0	1	36	2	0	150
I7: Valles altos del Pas y del Miera	16	10	47	11	0	7	0	0	0	1	18	3	4	0	117
I8: Campoo y los Valles del Sur	138	20	19	37	1	9	2	3	9	21	2	4	0	290	555
Total Valles Interiores	437	116	186	321	78	101	150	21	102	173	69	44	18	322	2.138
Total	2.241	2.963	2.841	2.977	350	1.820	250	106	319	494	249	150	77	470	15.307

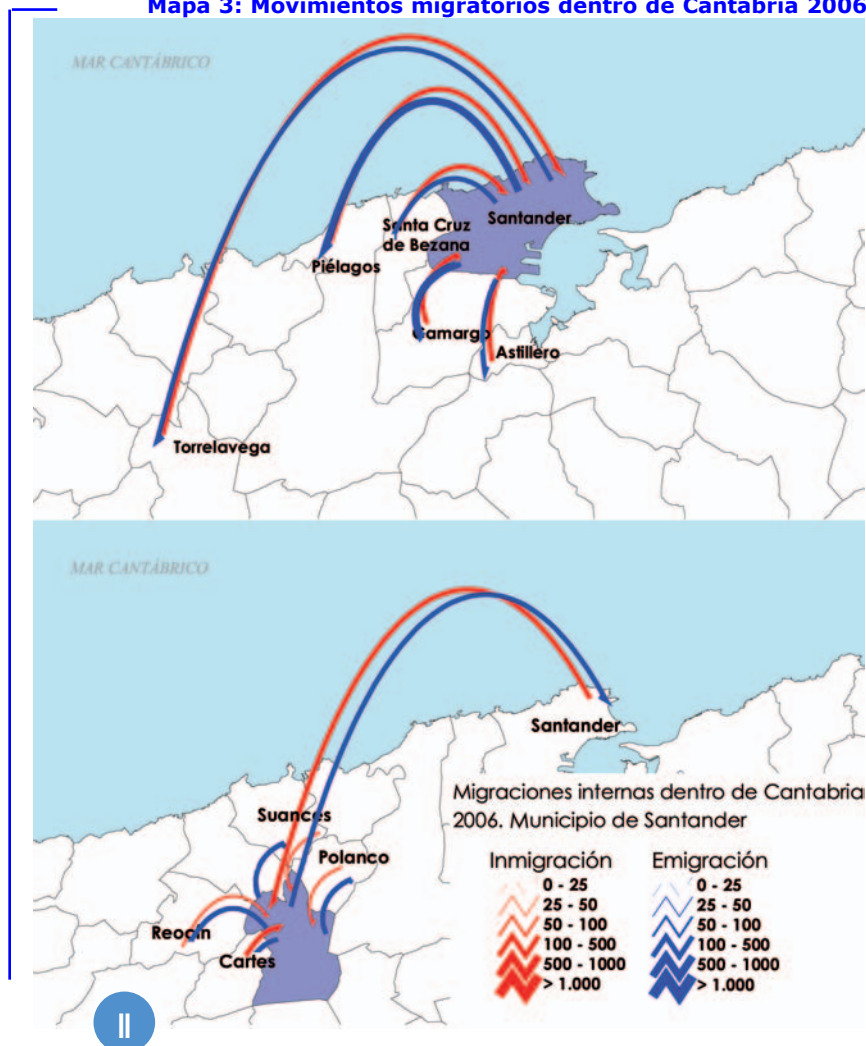
Fuente: ICANE a partir de Estadística de Variaciones Residenciales, INE.

La mayoría de los movimientos con cambio de residencia dentro de la región, responden a un proceso de desconcentración de población desde los grandes núcleos urbanos de la costa hacia sus zonas de influencia.

De los 15.307 movimientos contabilizados dentro de Cantabria en 2006, 11.953, que suponen el 78,1% del total, tienen como origen y destino el Área Costera. Dentro de esta, la mayoría de "emigraciones" tienen como origen las zonas donde se localizan los principales núcleos urbanos, el Municipio de Santander (3.775) y la zona Área de Torrelavega (2.385), mientras las zonas de mayor "inmigración" son aquellas más cercanas a las concentraciones urbanas anteriores, como el Arco Metropolitano de Santander (2.847), el Área de Influencia de Santander (2.655) y el propio Área de Torrelavega (2.656) ya que esta zona agrupa al municipio de Torrelavega y a los municipios limítrofes.

De los 102 municipios de Cantabria, el 39% presentan un saldo migratorio de cambios de residencia en la región negativo, así los municipios con mayores pérdidas, son Santander (-1.955), Torrelavega (-720) y Laredo (-263), Reinosa (-79) y Santoña (-78). Por otro lado, aquellos con un mayor saldo positivo son Piélagos (771), Camargo (286), El Astillero (256), Cartes (238) y Reocín (207), todos ellos son municipios limítrofes a Santander y Torrelavega.

Mapa 3: Movimientos migratorios dentro de Cantabria 2006



Mapa 4: Movimientos migratorios en el Área Costera de Cantabria. 2006

