

### A 1 DE ENERO DE 2009 LA POBLACIÓN OFICIAL DE CANTABRIA ALCANZA LOS DE 589.235 HABITANTES

Entre 2008 y 2009 Cantabria contó con 7.097 nuevos vecinos

Durante 2008 la población de Cantabria creció un 1'22%, 7.097 nuevos vecinos, lo que ha supuesto que a 1 de enero de 2009, el número de empadronados en la región alcance los 589.235. Este aumento continúa con la tendencia de crecimiento moderado que viene produciéndose desde principios de la década, en los últimos diez años la población cántabra aumentó a un ritmo medio anual del 1'1%.

En esta dinámica, destaca un ligero freno en el crecimiento regional durante el último año, ya que la variación de este último periodo es inferior a la registrada entre 2007 y 2008, la mayor de los últimos años con un 1'63%.

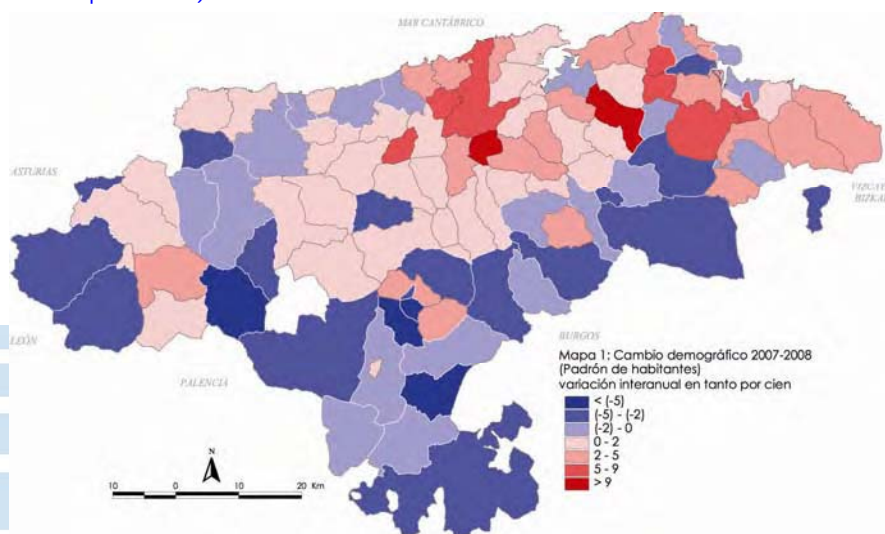
Al igual que en años anteriores el aumento de población de Cantabria fue menor al del conjunto del país, sin embargo las diferencias entre ambas áreas se han reducido, si entre 2007 y 2008 la tasa anual de crecimiento de España aumentó un 2'12%, en este último año tan sólo lo hizo un 1'27%.

**Tabla 1: Evolución de la población por sexo**

Año	Hombres	Mujeres	Ambos sexos
2002	264.492	277.783	542.275
2003	268.309	281.381	549.690
2004	270.907	283.877	554.784
2005	274.797	287.512	562.309
2006	277.869	290.222	568.091
2007	280.283	292.541	572.824
2008	285.469	296.669	582.138
2009	288.735	300.500	589.235

Fuente: ICANE a partir de Padrón Municipal de Habitantes, INE.

#### Mapa 1: Cambio demográfico 2008-2009 (Variación interanual en tanto por ciento)



Este aumento de población no se produce de manera homogénea en el territorio regional, mientras la costa crece por encima de la media de Cantabria (1'4%), el interior apenas consigue un valor positivo (0'07%).

La zona que más creció a lo largo de 2008 fue el área de influencia de Santander (4'7%), situación asociada principalmente al aumento de vecinos en los municipios de Entrambasaguas (13'3%), Castañeda (10'6%) y Piélagos (6'06%), todos ellos entre los cinco municipios que más crecieron porcentualmente en la región, siendo este último, Piélagos, el que mayor número de nuevos habitantes registró, 1.147 personas.

La siguiente zona que más creció, fue la más cercana a la capital regional, el Arco Metropolitano de Santander, con un saldo positivo del 1'7%. En esta zona, el crecimiento poblacional aún siendo menor, es homogéneo y constante en todos los municipios. Todo ello indica un desplazamiento del aumento poblacional hacia el interior del Área Costera.

En la costa, la única zona que arroja un crecimiento negativo es la Costa Occidental, destacando además el escaso crecimiento porcentual del municipio de Santander, un 0'2%, con un total de nuevos vecinos de 398, cifra muy alejada de las ganancias poblacionales de los municipios que más crecieron.

En los Valles Interiores, el mayor crecimiento se localiza en el Valle del Saja, en el que todos los municipios aumentaron su población, destacando el crecimiento de Ruate (1'89%) y Los Tojos (1'84%), se observa así un desplazamiento del crecimiento hacia municipios más alejados del centro comarcal de Cabezón de la Sal.

La zona que más decreció fue el Valle del Nansa (-2'45%), consecuencia del alto descenso porcentual del municipio de Polaciones (-7'35%), el mayor descenso registrado en los 102 municipios de Cantabria.

## DESCIENDE EL ENVEJECIMIENTO EN CANTABRIA A PROPORCIONES DE HACE 10 AÑOS.

**A pesar del descenso, la población cántabra es más vieja que la media española.**

Cantabria continúa siendo una región marcada por el envejecimiento de su población, si bien es cierto que el peso de éste ha disminuido en los últimos años, si en 1999 de cada 100 residentes en Cantabria, 19 tenían más de 64 años, en 2009, la cifra desciende hasta 18 de cada 100.

Este freno en el envejecimiento estuvo, en sus primeros años, directamente relacionado con un importante aporte de población adulta consecuencia de la inmigración. Sin embargo en la actualidad se puede hablar de un proceso de rejuvenecimiento por un marcado incremento en el número de nacimientos.

Entre 2006 y 2009 mientras la tasa de juventud experimenta incrementos anuales positivos, la tasa de envejecimiento disminuye y aumentan los índices de dependencia. Este aumento de la dependencia por cada 100 adultos, significa que el peso de los menores de 15 años es cada año más importante.

A todo ello se une una reducción de los índices de recambio desde 2003, en este año por cada 100 menores de 10 años residente en Cantabria contábamos con 119 mayores de 74 años, mientras en 2009 la proporción se reduce a 112 por cada 100. Y un aumento de los índices de tendencia, número de niños de 0 a 4 años por cada 100 de 5 a 9 años, que ya superan el umbral de 100: 111'8% en 2009. Destacar que por debajo del nivel 100 el índice de tendencia apunta a un descenso de la natalidad, a un menor crecimiento demográfico y a un envejecimiento de la población.

Este ligero rejuvenecimiento de la población regional se está produciendo a un ritmo más acelerado que para el conjunto de España.

**Tabla 2: Indicadores de estructura demográfica (2009)**

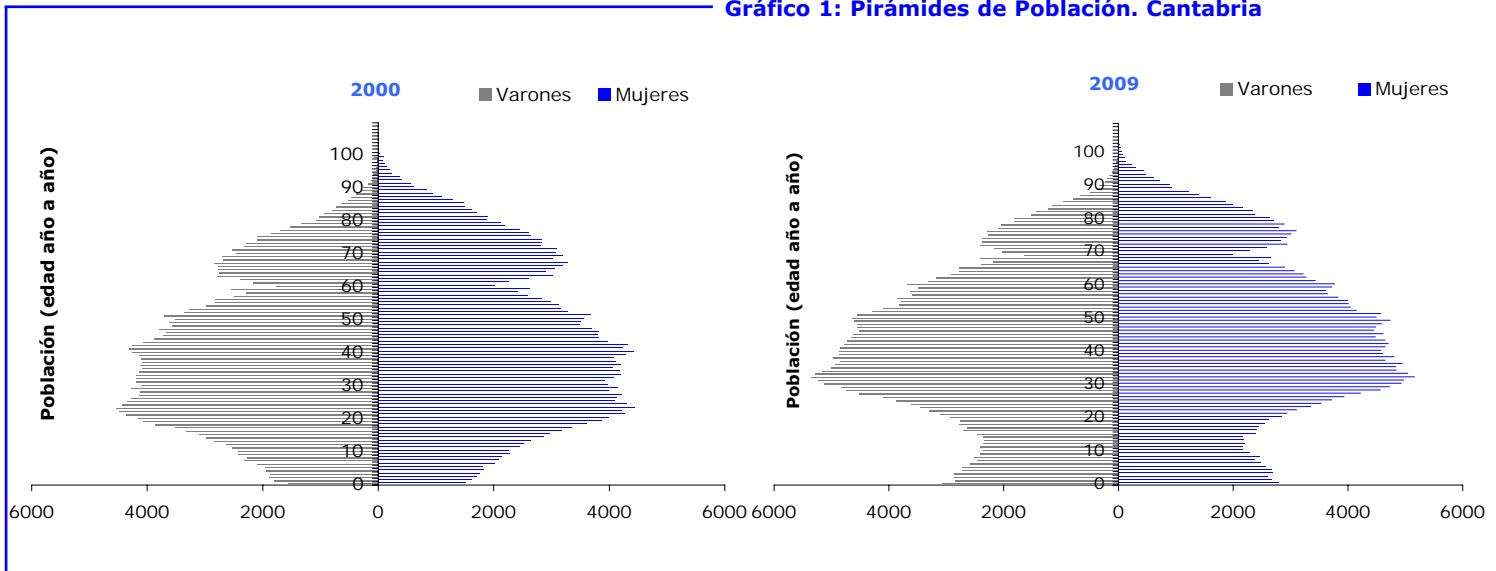
Tasas e índices		Cantabria	España
Tasa de juventud	Hombres	13,47	15,17
	Mujeres	12,13	14,02
	Total	12,79	14,59
Tasa de envejecimiento	Hombres	15,55	14,29
	Mujeres	21,05	18,96
	Total	18,36	16,65
Índice de dependencia	Hombres	40,89	41,76
	Mujeres	49,66	49,19
	Total	45,23	45,42
Índice de recambio	Hombres	81,89	63,35
	Mujeres	145,01	106,82
	Total	112,57	84,46
Tasa de masculinidad		49,00	49,45

Fuente: ICANE a partir de Padrón Municipal de Habitantes, INE.

Si en Cantabria la tasa de juventud ha aumentado prácticamente un punto porcentual en 6 años, de 11'9% en 2003 a un 12'8% en 2009, para todo el país la tasa apenas ha variado (14'2% y 14'6%) y no se ha producido de manera constante a lo largo de este periodo.

A pesar de todo lo anterior, la población española continúa siendo de media más joven que la cántabra, la diferencia en la edad media entre ambas es de dos años, 40'3 frente a 42'2 años de edad para los cántabros. Mayor es la diferencia en el caso de las mujeres, la edad media de las españolas es de 41'6, mientras la de las cántabras es de 43'7 años, consecuencia de un mayor número de mujeres que de hombres y de un envejecimiento más acentuado en ellas por su mayor esperanza de vida.

**Gráfico 1: Pirámides de Población. Cantabria**



### POR PRIMERA VEZ EN CASI 20 AÑOS LA POBLACIÓN DE CANTABRIA CRECE DE MANERA NATURAL.

El saldo vegetativo se sitúa en +364 habitantes

**Tabla 3: Movimiento Natural de Población. Cifras totales para Cantabria**

Año	Nacimientos			Defunciones			Saldo Vegetativo		
	Hombres	Mujeres	Total	Hombres	Mujeres	Total	Hombres	Mujeres	Total
2000	2.218	2.123	4.341	2.761	2.574	5.335	-543	-451	-994
2001	2.161	2.119	4.280	2.656	2.421	5.077	-495	-302	-797
2002	2.345	2.215	4.560	2.790	2.488	5.278	-445	-273	-718
2003	2.487	2.386	4.873	2.812	2.587	5.399	-325	-201	-526
2004	2.559	2.501	5.060	2.751	2.463	5.214	-192	38	-154
2005	2.682	2.585	5.267	2.838	2.532	5.370	-156	53	-103
2006	2.694	2.535	5.229	2.827	2.622	5.449	-133	-87	-220
2007	2.748	2.631	5.379	2.904	2.711	5.615	-156	-80	-236
2008	3.021	2.865	5.886	2.840	2.682	5.522	181	183	364

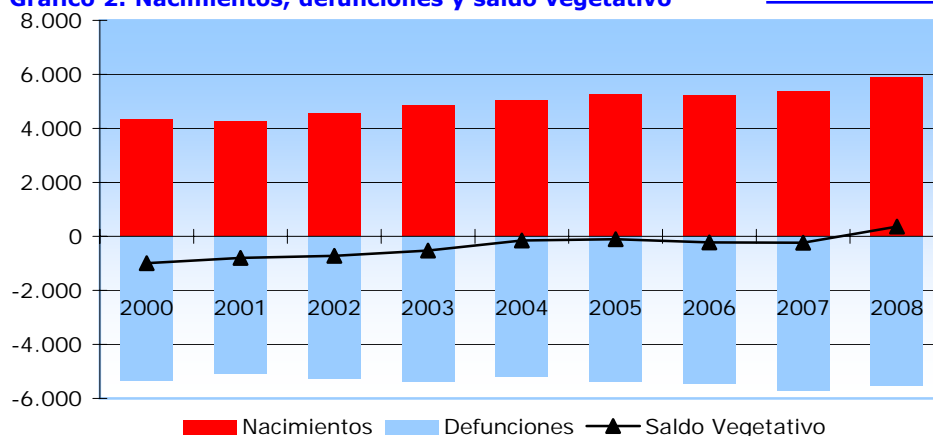
Fuente: ICANE a partir de Movimiento Natural de Población, INE.

La población de Cantabria crece de manera natural por primera vez desde 1989, en estos últimos diecinueve años, en la región, morían más personas de las que nacían, sin embargo a lo largo de 2008 nacieron 5.886 niños y los fallecidos fueron 5.522.

Este crecimiento vegetativo positivo es consecuencia de un alto incremento interanual del número de nacidos vivos, 9'4%, y de un descenso del número de defunciones, -1'7%. A pesar de ello, debido a la alta fluctuación anual del número de defunciones y a que en la mayoría de los años éstas aumenta, desde el año 2000 una media del 0'4% al año, no se puede hablar del principio de una tendencia positiva en el crecimiento natural.

Sí es destacable, que el número de niños nacidos ha aumentado de manera casi constante desde el año 2000, a un ritmo medio anual mayor, entre 2000 y 2009 un 3'9% al año.

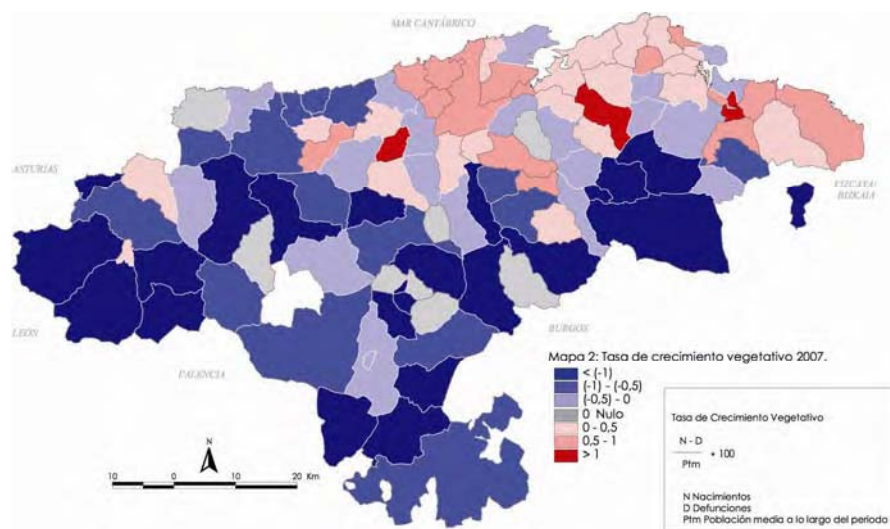
**Gráfico 2: Nacimientos, defunciones y saldo vegetativo**



Fuente: ICANE a partir de Movimiento Natural de Población, INE.

**Mapa 2: Crecimiento natural**

(Tasa de crecimiento vegetativo. 2007-2008)



En datos absolutos en 2008 nacieron 507 niños más que en 2007, mientras que se produjeron 93 defunciones menos.

Por sexos los nacidos fueron 3.021 niños y 2.865 niñas, lo que presenta una ratio de 105 niños por cada 100 niñas, igual al establecido como estándar.

En el caso de las defunciones, los fallecidos residentes en Cantabria fueron, a lo largo de 2008, 2.840 hombres y 2.682 mujeres.

## CRECE LA FECUNDIDAD EN LA REGIÓN

### La media de hijos por mujer asciende a 1'31

Durante 2008 nacieron de madre residente en Cantabria 5.886 niños, lo que ha supuesto contar con 10 nuevos habitantes por cada 1.000 cántabros. Esta proporción conocida como Tasa Bruta de Natalidad (TBN) alcanza este año el valor más alto de los últimos 20, desde mediados de la década de los 80 no se superaba un valor de 10, llegando a cifras de apenas 7 nacimientos por cada 1.000 habitantes durante buena parte de los años noventa. La tasa de 2008 corrobora la tendencia de ascenso prácticamente continuo detectada desde principios de la presente década.

Analizando la TBN desde la perspectiva de la nacionalidad de la madre, se observan dinámicas distintas. La Tasa Bruta de Natalidad de Extranjeros es muy superior a la de los españoles, 19'40‰ frente a 9'44‰. Sin embargo mientras la de madres extranjeras (nacidos de madre extranjera por cada 1.000 extranjeros residentes) presenta fluctuaciones anuales marcadas sin poder hablar de una tendencia clara, en el caso de las madres españolas se observa un crecimiento casi continuo.

A pesar de ello debemos destacar que el porcentaje de nacidos de madre extranjera respecto al total de nacidos, ha aumentado de manera constante en los últimos años, pasando del 3% en el año 2000 al 12% (692 niños) en el 2008.

Este aumento de la natalidad en conjunto es consecuencia de un crecimiento de la fertilidad, si hasta ahora se comparaban los datos de nacidos con el total de población, al hacerlo con el grupo de mujeres en edad fértil, 15 a 49 años, las tasas son aún más elevadas, alcanzando en 2008 los 41 nacidos por cada 1.000 mujeres fértiles.

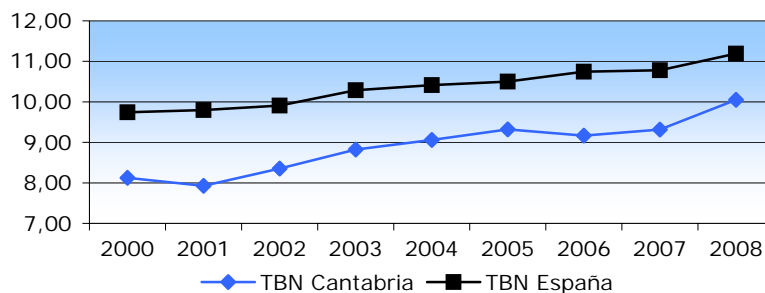
Por edades de las mujeres, el mayor número de nacidos tienen madres entre los 30 y los 34 años, seguidos de las de 35 a 39 años. Destaca por otro lado el aumento de las tasas para mujeres entre 15 y 19 años, que pasa del 5‰ en el año 2000 al 8‰ en el 2008, en este caso es consecuencia de una fertilidad muy diferenciada entre españolas y extranjeras. Entre las madres españolas se obtienen tasas de fecundidad por edades más elevadas en los grupos de 30 a 39 años, y los nacidos de madres muy jóvenes se reducen en los últimos años, siendo en 2008 de 5 nacidos por cada 1.000 chicas de 15 a 19 años. En el caso de las extranjeras las cifras más altas se dan entre mujeres de 20 a 24 años, y los datos de nacimientos de madres jóvenes, menos de 20 años, son muy elevados, para 2008, 35 niños por cada 1.000 chicas.

Todo ello supone un número medio de hijos por mujer para Cantabria de 1'31. Cifra ligeramente inferior en las españolas (1'28) que en las extranjeras (1'54).

**Tabla 4: Número de nacidos vivos por cada 1.000 habitantes**  
(Tasa Bruta de Natalidad por 1.000 habitantes)

	2003	2004	2005	2006	2007	2008
Cantabria	8,82	9,06	9,32	9,17	9,31	10,05
Total Nacional	10,29	10,41	10,50	10,74	10,78	11,19

**Gráfico 3: Tasa Bruta de Natalidad**

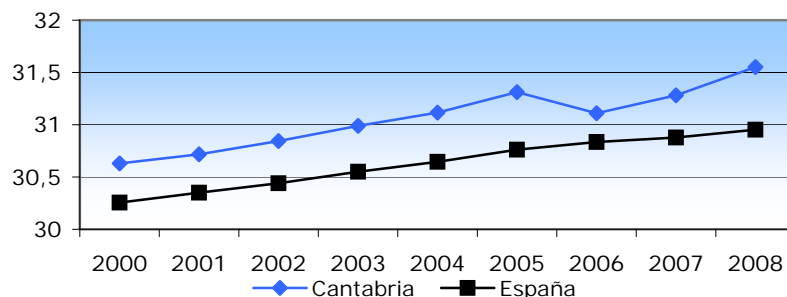


Fuente: ICANE a partir de Movimiento Natural de Población, INE.

**Tabla 5: Edad media a la maternidad**

	2003	2004	2005	2006	2007	2008
Cantabria	30,99	31,12	31,31	31,11	31,28	31,55
Total Nacional	30,55	30,64	30,76	30,84	30,88	30,95

**Gráfico 4: Edad media a la maternidad**

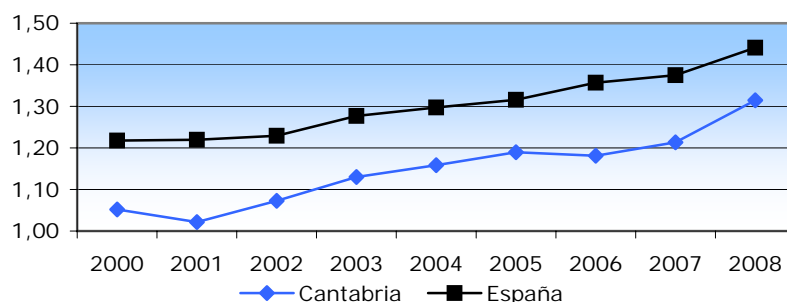


Fuente: ICANE a partir de Movimiento Natural de Población, INE.

**Tabla 6: Número medio de hijos por mujer**  
(Índice Sintético de Fecundidad)

	2003	2004	2005	2006	2007	2008
Cantabria	1,13	1,16	1,19	1,18	1,21	1,31
Total Nacional	1,28	1,30	1,32	1,36	1,38	1,44

**Gráfico 5: Número medio de hijos por mujer**



Fuente: ICANE a partir de Movimiento Natural de Población, INE.



### LA MEDIA DE AÑOS VIVIDOS DE LOS CÁNTABROS SIGUE AUMENTANDO

En Cantabria la edad media en el momento de la defunción se sitúa en 78'35 años frente a los 76'99 del conjunto de españoles.

El descenso de fallecimientos durante 2008, acompañado del aumento de la población total residente en Cantabria, tienen como consecuencia un descenso de la Tasa Bruta de Mortalidad (TBM), que para este año queda en 9'4 defunciones por cada 1.000 habitantes, ligeramente inferior a la registrada en 2007, 9'7‰.

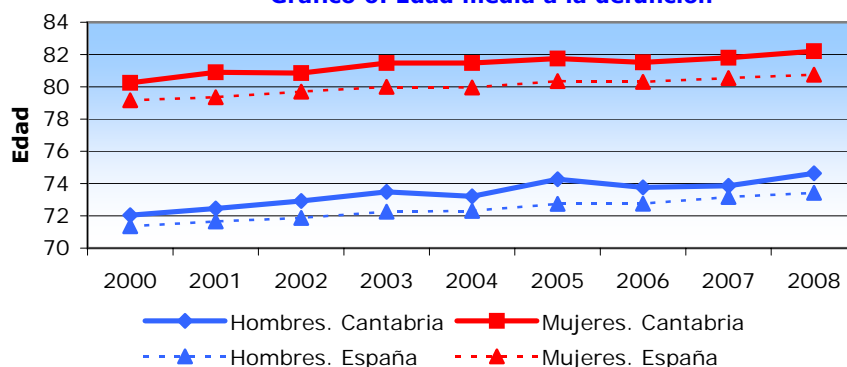
En comparación con la tasa de natalidad, la de mortalidad se caracteriza por fluctuaciones anuales constantes, lo que no permite hablar de una tendencia de la misma, se aprecia que de año en año oscila entre 10 o 9 defunciones por cada 1.000 residentes.

Por edades las defunciones se producen en la región a una edad media de 78 años, un año superior a la media española, siendo mayor las diferencias por sexos. La edad media de los varones de la región se sitúa en los 74'6 frente a los 73'4 años de vida para el conjunto de España, siendo aún más marcada la diferencia entre las mujeres, en el momento de la muerte la edad media de las cántabras se sitúa en 82'2 años y la media nacional de las mujeres es de 80,7 años.

**Tabla 7: Edad media a la defunción, por sexos**

Año	Cantabria		Total Nacional	
	Varones	Mujeres	Varones	Mujeres
2003	73,48	81,47	72,26	80,00
2004	73,21	81,47	72,31	79,95
2005	74,27	81,75	72,74	80,36
2006	73,76	81,51	72,76	80,30
2007	73,86	81,80	73,17	80,54
2008	74,64	82,21	73,43	80,75

**Gráfico 6: Edad media a la defunción**

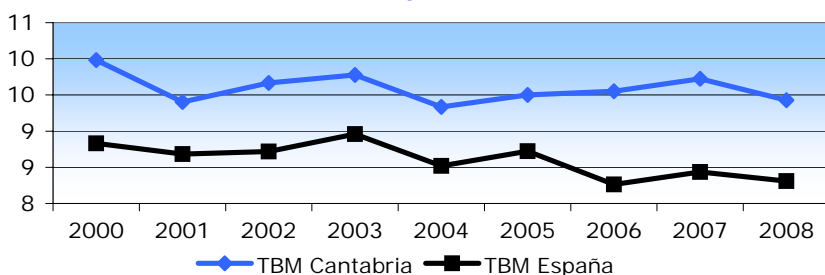


Fuente: ICANE a partir de Movimiento Natural de Población, INE.

**Tabla 8: Defunciones por cada 1.000 habitantes**  
(Tasa Bruta de Mortalidad por 1000 habitantes)

	2003	2004	2005	2006	2007	2008
Cantabria	9,78	9,33	9,50	9,55	9,72	9,43
Total Nacional	8,96	8,52	8,72	8,26	8,44	8,31

**Gráfico 7: Tasa Bruta de Mortalidad por 1000 habitantes**



Fuente: ICANE a partir de Movimiento Natural de Población, INE.

**Tabla 9: Distribución porcentual de las principales causas de muerte por sexos**  
(Se listan las diez primeras causas)

Causas de muerte. Lista reducida	Hombres	Mujeres	Total
053-061 IX.Enf. del sistema circulatorio	26,02	31,88	28,87
009-041 II.Tumores	34,89	20,54	27,92
062-067 X.Enf. del sistema respiratorio	13,94	12,23	13,11
090-102 XX.Causas externas de mortalidad	5,00	3,91	4,47
046-049 V.Trastornos mentales y del comportamiento	2,68	5,89	4,24
050-052 VI-VIII.Enf. del sistema nervioso y de los órganos de los sentidos	2,54	5,97	4,20
068-072 XI.Enf. del sistema digestivo	4,40	3,80	4,11
044-045 IV.Enf. endocrinas, nutricionales y metabólicas	1,87	4,62	3,21
086-089 XVIII.Síntomas, signos y hallazgos anormales clínicos y de laboratorio...	2,82	3,32	3,06
001-008 I.Enf. infecciosas y parasitarias (1)	2,61	2,35	2,48

Fuente: ICANE a partir de Movimiento Natural de Población, INE.

Las principales causas de muerte en la región son las enfermedades agrupadas en la categoría de aquellas relacionadas con el sistema circulatorio (29%), seguidas de los tumores (28%), situación que se repite para el conjunto del país. Sin embargo por sexos se ve una clara diferencia, para los varones españoles y cántabros la principal causa de muerte son los tumores, mientras para las mujeres, tanto en el conjunto del país como en la región, la principal causa son enfermedades del sistema circulatorio.

Más específicamente, las principales enfermedades causantes de muerte en la región son, los tumores malignos de bronquios o pulmón y los accidentes vasculares. En el caso de los varones son los tumores malignos de pulmón e infartos agudos de miocardio, y en el de las mujeres accidentes vascular encefálicos agudos y demencia no especificada.

Este patrón de enfermedades está muy marcado por la elevada edad media alcanzada en el momento de la defunción. Analizando por grupos de edad se aprecia que hasta los 14 años la causas son principalmente perinatales y enfermedades infecciosas y parasitarias, entre los 15 y los 34 las causas externas, como accidentes, a partir de los 35 hasta los 84 los tumores, y de los 85 años en adelante enfermedades del sistema circulatorio.



### LAS BODAS CIVILES ALCANZAN EN CANTABRIA EL 47% DE LAS CELEBRADAS DURANTE 2008.

**Continúa el aumento de la edad media de los cántabros al contraer matrimonio y crece el número de matrimonios en segundas o más nupcias.**

El número de matrimonios civiles ha aumentando durante 2008 un 2'3%, mientras el de matrimonios religiosos por el rito católico descendió un 4%.

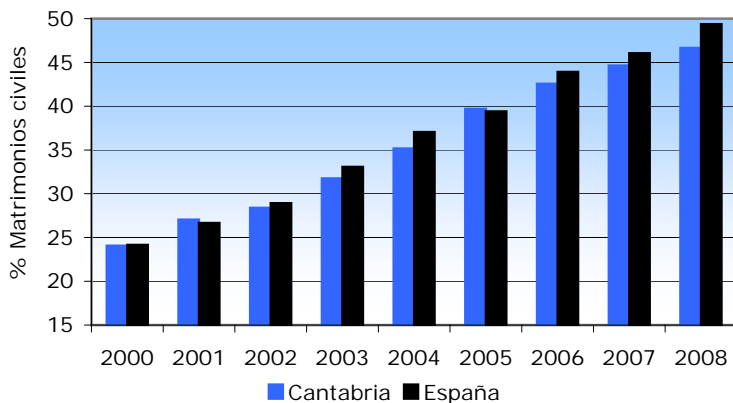
Desde el año 2000 el porcentaje de matrimonios religiosos ha descendido de manera constante, pasando del 77% de ese primer año, al 53% de 2008. La diferencia entre religiosos y civiles es apenas de seis puntos porcentuales, lo que supone 190 uniones civiles menos que religiosas.

Este aumento de ceremonias civiles está asociado por un lado al incremento de matrimonios en segundas y más nupcias y por otro al crecimiento de uniones exclusivamente civiles en primeras nupcias. En el primer caso entre el año 2000 y el 2008 el aumento ha sido de un 7%, han pasado de suponer el 10'4% de los nuevos matrimonios al 17'5% en 2008. En el segundo, el porcentaje de matrimonios civiles entre solteros ha aumentado hasta el 30'4% del total, una subida de 16'5 puntos porcentuales en ocho

años.

En cuanto al calendario de nupcialidad, continúa retrasándose, situación que se repite desde 1975. Durante 2008 la edad media de los hombres aumentó hasta los 34'7 años y en primeras nupcias a los 32'7 años. En el caso de las mujeres el incremento es igual al de los varones, siendo la edad media en ese último año 31'6 años para el total y 30'4% para las solteras.

**Gráfico 9: Evolución porcentual de matrimonios civiles**



Fuente: ICANE a partir de Movimiento Natural de Población, INE.

**Tabla 13: Matrimonios residentes en Cantabria por tipo de celebración.**

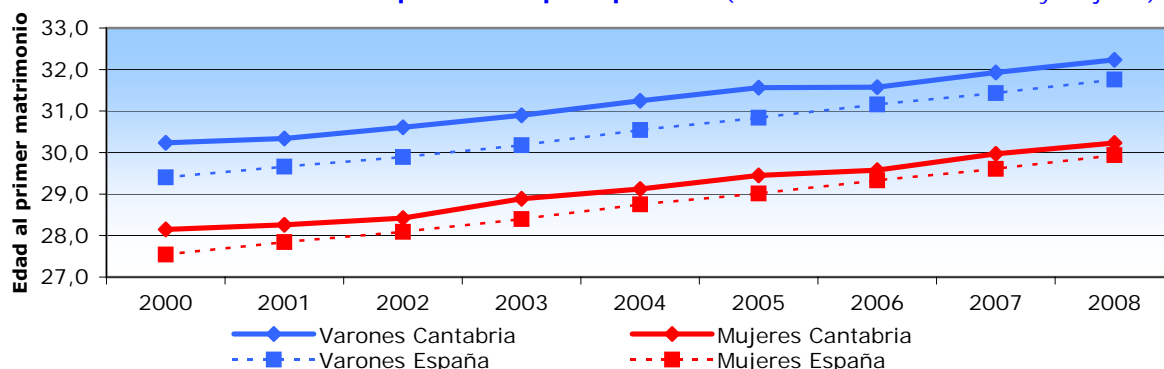
Año	Civil	Religioso	
		Católico	Otra
2002	822	2.067	8
2003	909	1.946	9
2004	1.020	1.876	6
2005	1.146	1.737	5
2006	1.213	1.634	4
2007	1.636	1.325	8
2008	1.382	1.572	9

Fuente: ICANE a partir de Movimiento Natural de Población, INE.

**Tabla 14: Edad media al contraer matrimonio, por sexo (Matrimonios entre hombres y mujeres)**

Año	Cantabria				Total Nacional			
	Primer matrimonio		Edad media total		Primer matrimonio		Edad media total	
	Hombres	Mujeres	Hombres	Mujeres	Hombres	Mujeres	Hombres	Mujeres
2002	30,6	28,4	31,6	29,1	29,9	28,1	31,0	31,6
2003	30,9	28,9	32,1	29,5	30,2	28,4	31,4	32,1
2004	31,2	29,1	32,5	30,0	30,5	28,8	31,8	32,5
2005	31,6	29,5	32,8	30,3	30,8	29,0	32,2	32,8
2006	31,6	29,6	33,0	30,4	31,2	29,3	32,7	33,0
2007	31,9	30,0	33,4	30,9	31,4	29,6	33,0	33,4
2008	32,2	30,2	33,9	31,4	31,8	29,9	33,5	33,9

**Gráfico 10: Edad media al contraer primeras nupcias por sexo (Matrimonios entre hombres y mujeres)**



Fuente: ICANE a partir de Movimiento Natural de Población, INE.

## DURANTE 2008 DISMINUYEN LOS MOVIMIENTOS MIGRATORIOS

### Por primera vez en el último quinquenio se reduce el saldo migratorio en Cantabria

Durante el año 2008 el saldo migratorio total, que contabiliza tanto movimientos interiores como exteriores, se ha reducido para Cantabria. Si en 2007 esta cifra alcanzó un valor positivo de 8.468 movimientos registrados, en 2008 desciende hasta 6.571, valor incluso inferior al de 2006.

En el último año registrado en Cantabria se produjeron un total de 55.023 movimientos migratorios, 30.797 de entrada y 24.229 de salida. Comparando los registrados durante 2008 con los de 2007, se aprecia claramente que el mayor descenso se da en la entradas, la disminución entre ambos años es de 2.243 movimientos, mientras la diferencia en el volumen de salidas apenas llega a 346.

Este descenso del 22,4% en el saldo de la región, aunque importante, es ligeramente inferior al experimentado para el conjunto de España, donde la caída se sitúa en algo más del 37%, con saldos de 731.201 en 2007 y 459.549 en 2008.

Debemos aclarar que el saldo migratorio no se corresponde directamente con el crecimiento social debido al retraso en la incorporación a los padrones de los cambios residenciales, además éste no se calcula sobre personas, inmigrantes menos emigrantes, si no respecto a los movimientos, y una persona puede cambiar varias veces al año de residencia.

Desagregando los movimientos por origen y destino, se observa que la mayoría corresponden con cambios de residencia dentro de Cantabria, es decir cambios entre municipios de la región, que en 2008 suponen 14.820 movimientos, 303 menos que el año anterior. En volumen, a los movimientos interiores de la región, les siguen los movimientos con destino Cantabria procedentes de otra provincia española. Estos presentan un descenso más importante, en 2008 se registraron 8.916 entradas, 1.050 menos que en 2007, sin embargo las salidas hacia el resto de España sufren una caída mucho más leve, una reducción de menos de 300 salidas (7.729). De todos los movimientos sólo aumentan aquellos con destino en el extranjero.

**Tabla 15: Saldo migratorio por sexo, Cantabria**

	2003	2004	2005	2006	2007	2008
Hombres	2.240	3.146	3.074	3.402	4.691	3.559
Mujeres	1.991	2.907	2.894	3.299	3.777	3.012
Ambos sexos	4.231	6.053	5.968	6.701	8.468	6.571

Fuente: ICANE a partir de Estadística de Variaciones Residenciales, INE.

**Tabla 16: Movimientos migratorios, Cantabria**

Inmigración	ORIGEN			
	Cantabria	Otras CC.AA.	Extranjero	Total
Cantabria	14.820	8.916	7.061	30.797
Emigración	DESTINO			
	Cantabria	Otras CC.AA.	Extranjero	Total
Cantabria	14.820	7.729	1677	24.226
Saldo migratorio	Total			
	Cantabria	Otras CC.AA.	Extranjero	Total
Cantabria	0	1.187	5.384	6.571

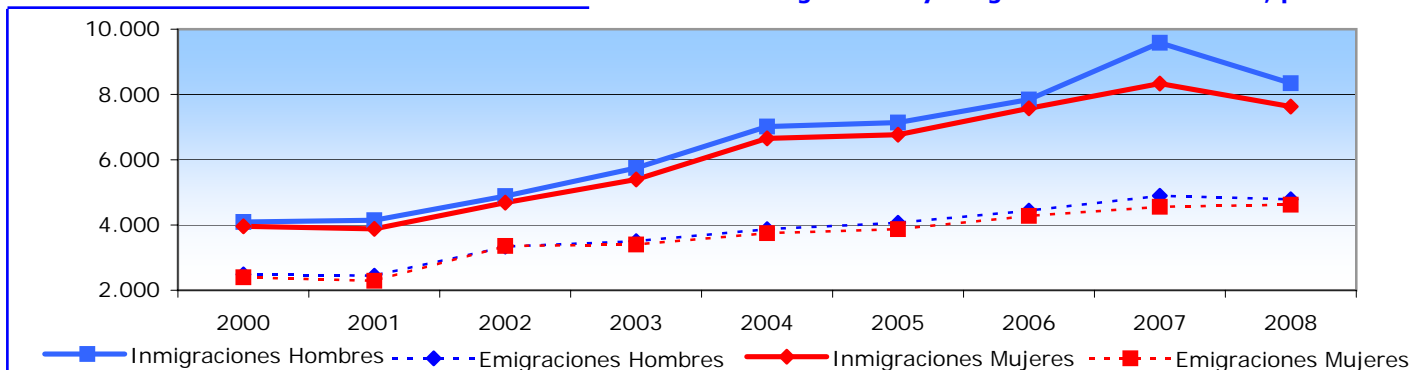
Fuente: ICANE a partir de Estadística de Variaciones Residenciales, INE.

**Tabla 17: Inmigraciones y emigraciones por sexo, Cantabria**

Año	Inmigraciones			Emigraciones		
	Hombres	Mujeres	Ambos sexos	Hombres	Mujeres	Ambos sexos
2003	5.746	5.393	11.139	3.506	3.402	6.908
2004	7.018	6.654	13.672	3.872	3.747	7.619
2005	7.139	6.765	13.904	4.065	3.871	7.936
2006	7.844	7.577	15.421	4.442	4.278	8.720
2007	9.584	8.333	17.917	4.893	4.556	9.449
2008	8.346	7.631	15.977	4.787	4.619	9.406

Fuente: ICANE a partir de Estadística de Variaciones Residenciales, INE.

**Gráfico 11: Inmigraciones y Emigraciones en Cantabria, por sexo**



Fuente: ICANE a partir de Estadística de Variaciones Residenciales, INE.



## LOS CAMBIOS DE RESIDENCIA DENTRO DE CANTABRIA SE REDUCEN UN 2% DURANTE 2008

**El 78% de la variaciones entre municipios de Cantabria se producen dentro de la costa**

Durante 2008 el número de cambios de residencia entre municipios de Cantabria, descendió a 14.820 movimientos, 303 menos que los registrados durante el año anterior, 15.123. Este descenso del 2% continúa con el observado entre 2007 y 2006, periodo en el que estas variaciones residenciales disminuyeron un 1'2%.

La mayor parte de estos movimientos se registraron dentro del área costera de la región, donde se produjeron el 86'9% de las altas y el 84'9% de las bajas. En este área los principales polos de emisión fueron el municipio de Santander (3.798 salidas) y el área de Torrelavega (2.456), y los de atracción el Área de Influencia Urbana de Santander (3.217 llegadas) y el Arco Metropolitano de Santander (2.657).

Los cambios de residencia entre municipios cántabros, no se producen de manera homogénea en ninguna de las dos áreas de la región. En la Costa tres zonas presentan saldos negativos (Santander, costeras Oriental y Occidental), especialmente el Municipio de Santander con una pérdida de 1.499 vecinos, que como veremos más adelante se verá compensada por la llegada de inmigración extranjera, y tres

zonas con saldos positivos, de las que destaca el Área de Influencia Urbana de Santander que presenta en 2008 un saldo de 1.530 movimientos.

Esta dinámica se corresponde con la observada para el crecimiento poblacional, es decir un desplazamiento del mismo hacia zonas más interiores de la costa, y ya no tanto hacia las zonas estrictamente limítrofes de los grandes centros urbanos.

En los Valles Interiores tan sólo se puede hablar de un saldo positivo, el experimentado en el Valle del Saja, 95 movimientos, ya que la zona del Valle medio del Pas y Valle del Pisueña el saldo positivo se limita a un movimiento.

El caso del Saja es consecuencia directa del traslado de residencias desde la Zona de Torrelavega y la Costera Occidental hacia el municipio de Cabezón de la Sal, donde se contabilizan el 52% de las altas padronales.

Durante 2008 los municipios que alcanzaron saldos positivos más altos fueron Piélagos (731), Entrambasaguas (325), Santa Cruz de Bezana (318), Cartes (218) y Polanco (204), mientras que

los que más perdieron fueron, Santander (-1.499), Torrelavega (-464), Laredo (-104), Camargo (-73) y Santoña (-64).

Para el caso específico de los Valles interiores sólo dos municipios presentan saldos positivos entre los 20 primeros de la región, es el caso de Reinosa (81 movimientos) y Cabezón de la Sal (28 movimientos).

En el lado contrario los municipios con mayores pérdidas se localizan principalmente en la zona de Campoo, La Hermandad de Campoo de Suso (-52) y Campoo de Enmedio (-45).

Todo ello indica que la movilidad residencial de los cántabros se produce principalmente entre los municipios urbanos de la costa, y si en años anteriores el desplazamiento de la residencia se producía hacia los municipios más cercanos a los grandes centros urbanos de la región, en los últimos años el desplazamiento se está produciendo a mayor distancia, es decir hacia una segunda aureola de crecimiento más alejada.

**Tabla 18: Migraciones dentro de Cantabria por áreas y zonas demográficas (2008)**

Origen Zona demográfica	Destino														Total
	Área costera						Valles interiores								
	C1	C2	C3	C4	C5	C6	I1	I2	I3	I4	I5	I6	I7	I8	
C1: Municipio de Santander	(1)	1.519	1.250	433	51	232	44	5	48	49	52	18	19	78	3.798
C2: Arco Metropolitano de Santander	863	479	727	140	15	84	7	7	11	16	29	5	7	20	2.410
C3: Área de influencia urbana de Santander	421	303	551	189	8	96	10	0	12	13	59	4	12	9	1.687
C4: Área de Torrelavega	316	123	275	1.327	75	37	11	13	97	123	35	0	2	22	2.456
C5: Comarca Costera Occidental	59	23	19	85	72	4	5	3	89	2	0	0	0	0	361
C6: Comarca Costera Oriental	219	94	143	51	9	1.281	3	0	4	5	1	56	0	4	1.870
<b>Total Área Costera</b>	<b>1.878</b>	<b>2.541</b>	<b>2.965</b>	<b>2.225</b>	<b>230</b>	<b>1.734</b>	<b>80</b>	<b>28</b>	<b>261</b>	<b>208</b>	<b>176</b>	<b>83</b>	<b>40</b>	<b>133</b>	<b>12.582</b>
I1: Liébana	85	20	9	15	5	3	131	0	5	0	2	0	0	0	275
I2: Valle del Nansa	24	6	6	15	7	1	0	2	17	1	0	0	0	0	79
I3: Valle del Saja	32	8	19	82	39	4	1	6	80	5	0	0	0	4	280
I4: Valle alto y medio del Besaya	63	30	41	143	3	13	3	1	2	147	7	5	0	13	471
I5: Valle medio del Pas y Valle del Pisueña	47	18	88	28	1	7	0	0	2	5	74	0	9	7	286
I6: Alto Asón	25	4	31	4	1	72	0	0	0	1	1	36	2	2	179
I7: Valles altos del Pas y del Miera	22	4	25	4	0	5	0	0	0	4	23	0	1	3	91
I8: Campoo y los Valles del Sur	123	26	33	45	3	11	0	0	4	15	4	0	0	313	577
<b>Total Valles Interiores</b>	<b>421</b>	<b>116</b>	<b>252</b>	<b>336</b>	<b>59</b>	<b>116</b>	<b>135</b>	<b>9</b>	<b>110</b>	<b>178</b>	<b>111</b>	<b>41</b>	<b>12</b>	<b>342</b>	<b>2.238</b>
<b>Total</b>	<b>2.299</b>	<b>2.657</b>	<b>3.217</b>	<b>2.561</b>	<b>289</b>	<b>1.850</b>	<b>215</b>	<b>37</b>	<b>371</b>	<b>386</b>	<b>287</b>	<b>124</b>	<b>52</b>	<b>475</b>	<b>14.820</b>

Fuente: ICANE a partir de Estadística de Variaciones Residenciales, INE.

## EL SALDO MIGRATORIO DE CANTABRIA DESCIENDE EN CASI 2.000 MOVIMIENTOS

Durante 2008 el saldo de la migraciones exteriores se recorta en 1.140 movimientos registrados

El saldo migratorio de Cantabria durante 2008 se sitúa en 6.571 movimientos, 1.897 movimientos menos que los registrados durante 2007, lo que supone una caída interanual del 22'4%.

Este descenso del saldo es consecuencia de la disminución de la práctica totalidad de los movimientos migratorios, tan sólo se observa un aumento en las salidas hacia el extranjero.

Proporcionalmente la mayor reducción se observa en las migraciones interiores, es decir aquellos cambios de residencia entre las provincias españolas, cuyo saldo (1.187) disminuye un 39%. Por otro lado el saldo exterior (5.384), aquel contabilizado a partir de las llegadas y salidas desde y hacia el extranjero, desciende en menor grado, un 17'5%.

Los movimientos interiores están protagonizados principalmente por adultos jóvenes, españoles y tanto por mujeres como por hombres. La mayoría de cambios de residencia son de ciudadanos con edades comprendidas entre los 25 y los 45 años, dominando claramente el rango de edad de 30 a 34 años. Destaca el equilibrio entre sexos, aunque el número de movimientos de los hombres sea ligeramente superior al de las mujeres. Finalmente más del 80% de los movimientos registrados fue de habitantes con nacionalidad española.

Por lugar de origen, las principales comunidades que aportan vecinos a Cantabria son País Vasco (2.772), Comunidad de Madrid (1.223) y Castilla y León (1.125).

Al igual que para el total de movimientos, las altas procedentes de estas regiones

han descendido de manera importante, 12'3%, 11'5% y 17'6% respectivamente. Por provincias, el mayor número de entradas continúa procediendo de Vizcaya, Madrid y Asturias.

Por destino, los cántabros trasladan su residencia a las mismas regiones de las que recibimos población, País Vasco (1.974), Comunidad de Madrid (1.288) y Castilla y León (874).

Por provincias, las que mayor número de entradas desde Cantabria registran son Vizcaya, Madrid, Asturias y Barcelona.

Los movimientos exteriores, aunque menores en número que los interiores, tienen mayores consecuencias en la dinámica y estructura demográfica de la región. Hasta el año 2008 el crecimiento de la población de Cantabria era resultado de la inmigración, ya que de manera natural perdíamos habitantes. En este aumento de habitantes ha tenido especial importancia la llegada de población procedente del extranjero.

A pesar de que la inmigración exterior mantiene ese peso importante en la región, su volumen durante 2008 (7.061 altas) se ha reducido por primera vez desde 1999, de tal manera que entre 2007 y este último año el descenso de altas padronales ha sido de un 11'2%.

En estos movimientos, desde principios de la presente década, la práctica totalidad de las altas padronales están protagonizadas por población extranjera, si en 1999 suponían el 53%, en 2008 representan el 95%.

Por sexos no se aprecian diferencias, sin

embargo en comparación con las inmigraciones interiores, la población que proviene del extranjero es más joven, la mayoría tienen edades comprendidas entre los 20 y los 34 años, encontrando el mayor volumen concentrado en el grupo de 25 a 20 años.

En este caso las nacionalidades de los inmigrantes son principalmente de América Latina y Caribe, de esta zona geográfica llega el 42'9%, sobretodo de Perú y Colombia. Al continente americano le siguen en volumen Europa (24'5%), destacando los movimientos procedentes de Moldavia y Rumanía.

En comparación las salidas al extranjero tienen mucho menor peso, a pesar del aumento sufrido durante 2008. En el último año las emigraciones se han incrementado un 17'5%.

El estudio de las salidas al extranjero presenta un problema de falta de información relativo a los destinos, de hecho el 65% de las salidas o bien son bajas por caducidad, de las cuales no se sabe ni el momento real de salida ni el destino, o movimientos a países sin precisar cuales son.

De las emigraciones de las que se conoce el país de destino, el 20'8% las protagonizan españoles cuyos destinos son principalmente países de la Unión Europea, Reino Unido, Francia y Alemania. Tan sólo el 13'8% de las bajas comunicadas son de extranjeros tratándose en su mayoría de migraciones de retorno a sus países de origen.

Tabla 19: Migraciones interiores y exteriores. Inmigraciones y emigraciones

		Migraciones Interiores						Migraciones Exteriores					
		2003	2004	2005	2006	2007	2008	2003	2004	2005	2006	2007	2008
Inmigraciones	Varones	4.644	4.640	4.514	4.726	5.179	4.621	1.102	2.378	2.625	3.118	4.405	3.725
	Mujeres	4.311	4.357	4.225	4.423	4.787	4.295	1.082	2.297	2.540	3.154	3.546	3.336
	<b>Total</b>	<b>8.955</b>	<b>8.997</b>	<b>8.739</b>	<b>9.149</b>	<b>9.966</b>	<b>8.916</b>	<b>2.184</b>	<b>4.675</b>	<b>5.165</b>	<b>6.272</b>	<b>7.951</b>	<b>7.061</b>
Emigraciones	Varones	3.354	3.745	3.895	3.951	4.084	3.896	152	127	170	491	809	891
	Mujeres	3.222	3.594	3.680	3.827	3.938	3.833	180	153	191	451	618	786
	<b>Total</b>	<b>6.576</b>	<b>7.339</b>	<b>7.575</b>	<b>7.778</b>	<b>8.022</b>	<b>7.729</b>	<b>332</b>	<b>280</b>	<b>361</b>	<b>942</b>	<b>1.427</b>	<b>1.677</b>
Saldo migratorio	Varones	1.290	895	619	775	1.095	725	950	2.251	2.455	2.627	3.596	2.834
	Mujeres	1.089	763	545	596	849	462	902	2.144	2.349	2.703	2.928	2.550
	<b>Total</b>	<b>2.379</b>	<b>1.658</b>	<b>1.164</b>	<b>1.371</b>	<b>1.944</b>	<b>1.187</b>	<b>1.852</b>	<b>4.395</b>	<b>4.804</b>	<b>5.330</b>	<b>6.524</b>	<b>5.384</b>

Fuente: ICANE a partir de Estadística de Variaciones Residenciales, INE.

## LA POBLACIÓN EXTRANJERA RESIDENTE EN CANTABRIA A 1 DE ENERO DE 2009 ALCANZA EL 6'5%, 38.096 EMPADRONADOS

**Durante 2008 el número de vecinos no españoles frena su crecimiento**

A 1 de enero de 2009 el número de extranjeros empadronados en Cantabria alcanza los 38.096 vecinos, lo que representa el mayor porcentaje registrado en la región, un 6'5% del total de residentes. Hace diez años, a 1 de enero de 1999, el volumen de extranjeros apenas representaba el 1'1% de la población regional, oficialmente sólo residían 3.461 extranjeros.

A pesar de ello, a lo largo de 2008 se ha producido un frenazo en el aumento del número de habitantes de nacionalidad no española. Si entre el 1 de enero de 2007 y el 1 de enero de 2008 el número de extranjeros aumentó en 6.447 nuevos habitantes, desde el 1 de enero de 2008 al de 2009 este número se redujo a 4.854 personas, 1.593 menos.

Desde 1999 el incremento de vecinos extranjeros se ha producido de manera ininterrumpida y en mayor proporción que el aumento del total de empadronados en la región, así la tasa de crecimiento anual acumulada entre 1999 y 2009 es para toda Cantabria del 1'1%, mientras la de los extranjeros alcanza el 27%.

Este aumento del total de extranjeros es probablemente la causa principal de la recuperación del crecimiento de la población regional durante los últimos años, especialmente a partir del 1 de enero de 2004. Desde esta fecha y hasta el presente, el porcentaje de nuevos empadronados de nacionalidad extranjera es superior al de españoles, de tal manera que a 1 de enero de 2009 representan el 68% del total de nuevos habitantes.

Por lugares de origen y para esta última fecha, los extranjeros empadronados en Cantabria proceden mayoritariamente de América Latina (45'08%) y de Europa (41'68%), específicamente, por orden de volumen de efectivos, de Rumanía, Colombia, Perú, Moldavia y Ecuador.

Esta estructura por nacionalidades ha cambiado drásticamente en los últimos años, sobre todo tras la reducción de

**Tabla 20: Población empadronada en Cantabria a 1 de enero del año correspondiente por nacionalidad**

Año	Extranjeros		Españoles		Total
	Número	%	Número	%	
2000	4.273	0,8%	526.886	99,2%	531.159
2001	6.833	1,3%	530.773	98,7%	537.606
2002	10.334	1,9%	531.941	98,1%	542.275
2003	13.677	2,5%	536.013	97,5%	549.690
2004	16.364	2,9%	538.420	97,1%	554.784
2005	20.547	3,7%	541.762	96,3%	562.309
2006	23.834	4,2%	544.257	95,8%	568.091
2007	26.795	4,7%	546.029	95,3%	572.824
2008	33.242	5,7%	548.896	94,3%	582.138
2009	38.096	6,5%	551.139	93,5%	589.235

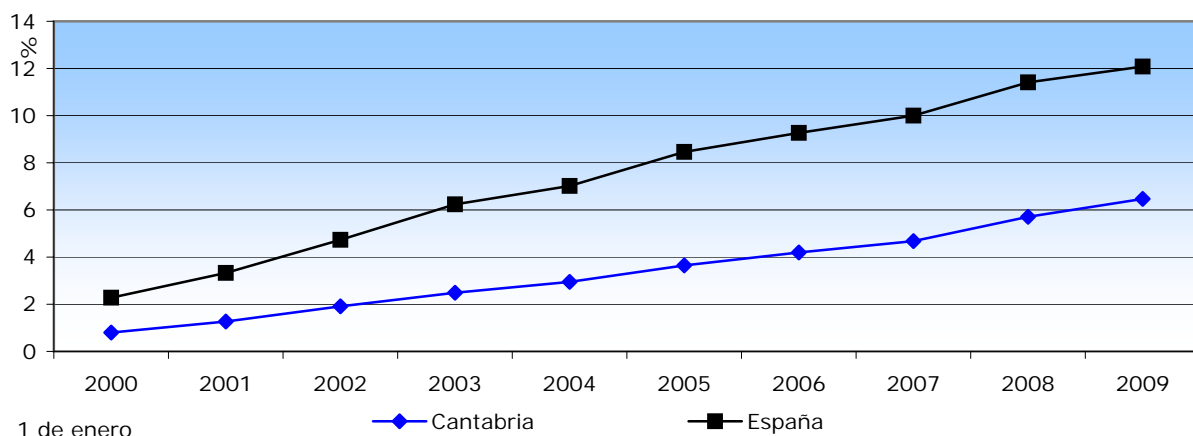
Fuente: ICANE a partir de Padrón Municipal de Habitantes, INE

la diferencia entre el número de europeos y latinoamericanos, proceso que es consecuencia de las sucesivas ampliaciones de la Unión Europea, responsables de que entre el 1 de enero de 2007 y el 1 de enero de 2008, el colectivo de rumanos creciera un 75%.

En los años anteriores, entre 2001 y 2007, coincidente con el boom de la inmigración exterior en la región, las nacionalidades predominantes fueron de países de América Latina y Caribe, con porcentajes incluso superiores al 50% (en 2004 se da el máximo, 54'25%).

Este aumento de población extranjera no se ha producido de manera equilibrada en la estructura por edades y sexos, así al ser consecuencia de movimientos migratorios relacionados con el mercado de trabajo, la mayoría de los empadronados no españoles tienen edades comprendidas entre los 20 y los 34 años.

**Gráfico 12: Evolución del porcentaje de población extranjera.**



Fuente: ICANE a partir de Padrón Municipal de Habitantes, INE.

## EL COLECTIVO DE EXTRANJEROS RESIDE PREFERENTEMENTE EN LA COSTA CÁNTABRA

### El 41% de los extranjeros de la región están empadronados en Santander

La distribución territorial de los extranjeros no es homogénea, la mayoría de este colectivo reside en los municipios de la costa cántabra, en 2009 figuran empadronados en este área el 92%

Esta diferencia costa-interior se observa también entre zonas demográficas, en el municipio de Santander se concentra el 41% del total de extranjeros, un 17% lo hace en la Costera Oriental y un 14'4% en la zona de Torrelavega. En contraposición, en cada una de las zonas del Área de Valles Interiores el porcentaje de residentes extranjeros no supera el 3%.

A pesar de ello si se analiza la proporción de extranjeros respecto al total de habitantes de un área o zona demográfica, el peso de este grupo cobra mayor importancia, así en zonas de Valles Interiores

encontramos casos como el de Liébana donde, a pesar de residir sólo el 1'5% de los extranjeros, éstos suponen el 8'6% de su población total, valor superior a la media de Cantabria y sólo igualado por el municipio de Santander.

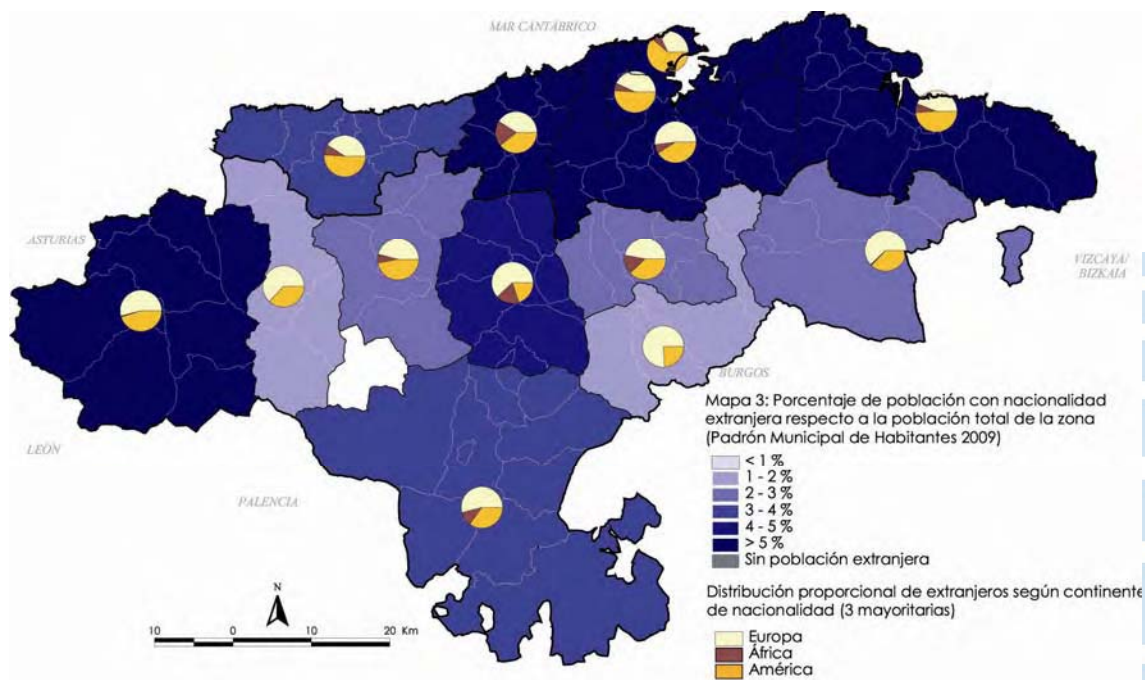
Esta profundización en el territorio permite observar cambios en las estructuras de sexo y edades, así en la costa la proporción de jóvenes es dos puntos superior a la del interior, 16% frente al 14%, la proporción de adultos es menor, 82% y 84% respectivamente, y la tasa de envejecimiento es también ligeramente inferior.

Las nacionalidades de los extranjeros también permiten diferenciar dos grandes espacios en la región, si en la costa la mayoría de residentes tienen nacionalidades de países de América Latina (47'3%),

siendo el segundo gran territorio de origen Europa (40'3%), en el área interior son mayoritarias las nacionalidades de Europa.

El dominio de población latinoamericana en la costa es consecuencia de la gran concentración de este colectivo en el Municipio de Santander. Igualmente encontramos diferentes patrones de residencia por nacionalidad, los rumanos tienen menos que las otras nacionalidades a la concentración, así el 27% residen en Santander, el 24% en la Costa Oriental. Colombianos y ecuatorianos se reparten en menor medida que los rumanos, 40% en Santander. Finalmente peruanos y moldavos se concentran en el municipio de Santander donde residen el 65%.

**Mapa 3: : Porcentaje de extranjeros respecto a la población total de la zona demográfica de residencia. Cantabria 2009**



#### Notas:

Todas las tasas e índices para Cantabria y España se han calculado a partir de la cifra oficial de población del Padrón Municipal de Habitantes a fechas 1 de enero de cada año.

En los cálculos relacionados con matrimonios, a excepción de la edad media, se contabilizan conjuntamente matrimonios de entre personas de distinto sexo, y personas del mismo sexo.

En la Variaciones Residenciales no se contabilizan los cambios de residencia dentro del mismo municipio.