



EN 2020 LA MAYORÍA DE MUERTES EN CANTABRIA FUERON CAUSADAS POR TUMORES Y ENFERMEDADES DEL SISTEMA CIRCULATORIO

Por grupo de causas, la mayoría de muertes registradas en Cantabria durante 2020 corresponde a *II. Tumores* con un 25,7%, seguido de *IX. Enfermedades del sistema circulatorio* con el 25%, de *X. Enfermedades del sistema respiratorio* con un 9,5%, y situándose por primera vez en cuarta posición las *I. Enfermedades infecciosas y parasitarias* con el 9,5%, grupo en el que se engloba la COVID-19.

LAS CAUSAS BÁSICAS DE DEFUNCIÓN DEPENDEN DEL SEXO

Los conjuntos de enfermedades causantes de la muerte son distintos entre los hombres y las mujeres, así el grupo de enfermedades de los *Tumores* es el más numeroso entre los hombres, el 15% de las defunciones se producen por esas causas, seguidas de aquellas *Enfermedades del sistema circulatorio* responsables del 11,3% y en tercer lugar por *Enfermedades del sistema respiratorio* 4,9%.

En el caso de las mujeres, las que mayor peso presentan son las *Enfermedades del sistema circulatorio* responsables del 13,7%, seguidas de los *Tumores* con un 10,8% y en tercer lugar de los *Trastornos mentales y del comportamiento* con un 4,7%.

Para ambos sexos el grupo de *Enfermedades infecciosas y parasitarias* ocupa la cuarta posición, con un 4,6% en ambos casos.

LAS CAUSAS ESPECÍFICAS DE MUERTE MAYORITARIAS SON "TRASTORNOS MENTALES ORGÁNICOS, SENIL Y PRESENIL" Y LA "COVID-19 IDENTIFICADO"

Por enfermedades individualizadas, la principal causa de muerte en la región es *046 Trastornos mentales orgánicos, senil y presenil* que alcanzan el 7,2% del total (464), seguidos del *00A COVID-19 Virus identificado* 6,6% (428) y *058 Otras enfermedades del corazón* con el 6,2% (401).

Si bien es cierto, que si a la enfermedad *00A COVID-19 Virus identificado* le sumamos la *00B COVID-19 Virus no identificado (sospechoso)*, con 67 defunciones, el porcentaje de muertes asociadas de alguna manera a la COVID-19 alcanza el 7,7%.

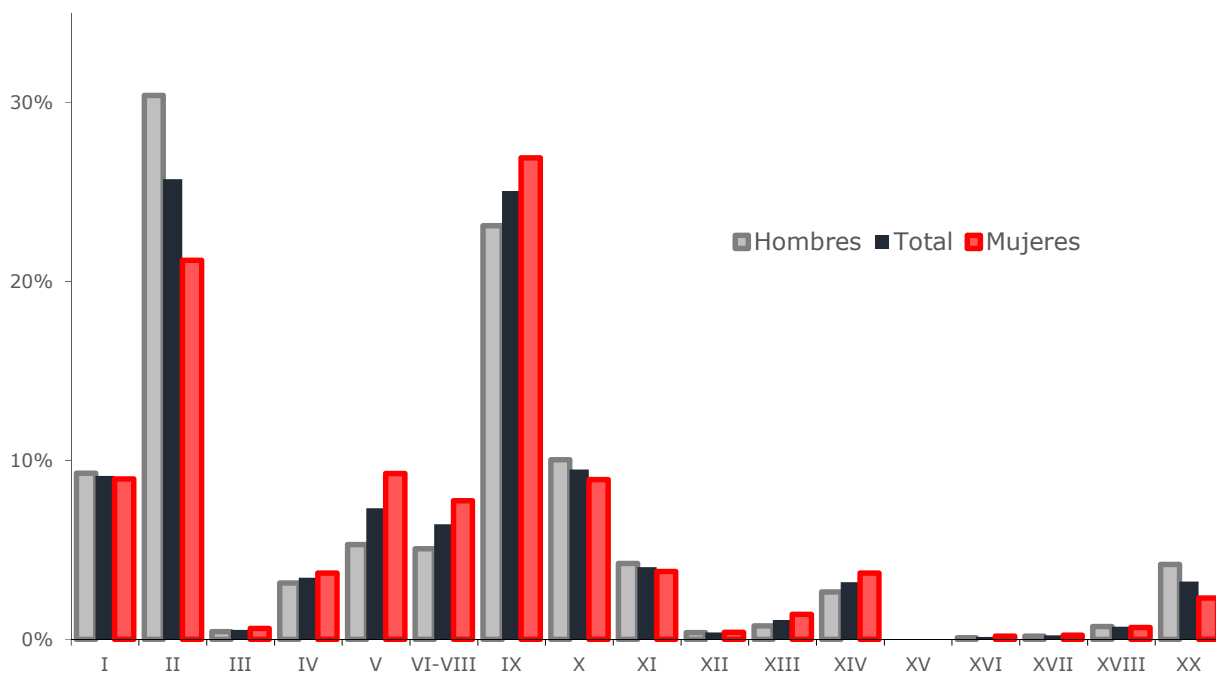
La mortalidad por sexo y enfermedad

Al igual que sucede con las causas agrupadas, entre sexos se dan dinámicas diferentes. Así si analizamos ambos grupos por separado, para los hombres, la enfermedad con más mortandad fue la *018 Tumor maligno de la tráquea, de los bronquios y del pulmón* con el 7,7% (245 muertes), seguida por el *00A COVID-19 Virus identificado* responsable del 6,8% (215 defunciones), y por *058 Otras enfermedades del corazón* con el 5,9%. Entre ellos, contabilizando conjuntamente COVID-19 identificado y sospechoso, el porcentaje asciende hasta el 8% (253).

En las mujeres la enfermedad individualizada que más muertes causa es la *046 Trastornos mentales orgánicos, senil y presenil* con el 9,2% (303), seguido del 6,53% causadas por *058 Otras enfermedades del corazón* *00A* (215) y por *COVID-19 identificado* con un 6,47% (213). En este caso, el análisis conjunto de COVID-19 identificado y sospechoso no interfiere en la principal enfermedad que afecta a las mujeres, ya que se queda en el 7,4% (242).



Distribución de Defunciones por grupo de enfermedades.2020



- I 001-008 I. Enfermedades infecciosas y parasitarias
- II 009-041 II. Tumores
- 042-043 III. Enfermedades de la sangre y de los órganos hematopoyéticos, y ciertos trastornos que afectan al mecanismo de la inmunidad
- III 044-045 IV. Enfermedades endocrinas, nutricionales y metabólicas
- IV 046-049 V. Trastornos mentales y del comportamiento
- V 050-052 VI-VIII. Enfermedades del sistema nervioso y de los órganos de los sentidos
- VI-VIII 053-061 IX. Enfermedades del sistema circulatorio
- IX 062-067 X. Enfermedades del sistema respiratorio
- X 068-072 XI. Enfermedades del sistema digestivo
- XI 073 XII. Enfermedades de la piel y del tejido subcutáneo
- XII 074-076 XIII. Enfermedades del sistema osteomuscular y del tejido conjuntivo
- XIII 077-080 XIV. Enfermedades del sistema genitourinario
- XIV 081 XV. Embarazo, parto y puerperio
- XV 082 XVI. Afecciones originadas en el periodo perinatal
- XVI 083-085 XVII. Malformaciones congénitas, deformidades y anomalías cromosómicas
- XVII 086-089 XVIII. Síntomas, signos y hallazgos anormales clínicos y de laboratorio, no clasificados en otra parte
- XVIII 090-102 XX. Causas externas de mortalidad
- XX 090-102 XX. Causas externas de mortalidad

Fuente: ICANE a partir de Estadística de defunciones según la causa de muerte, INE

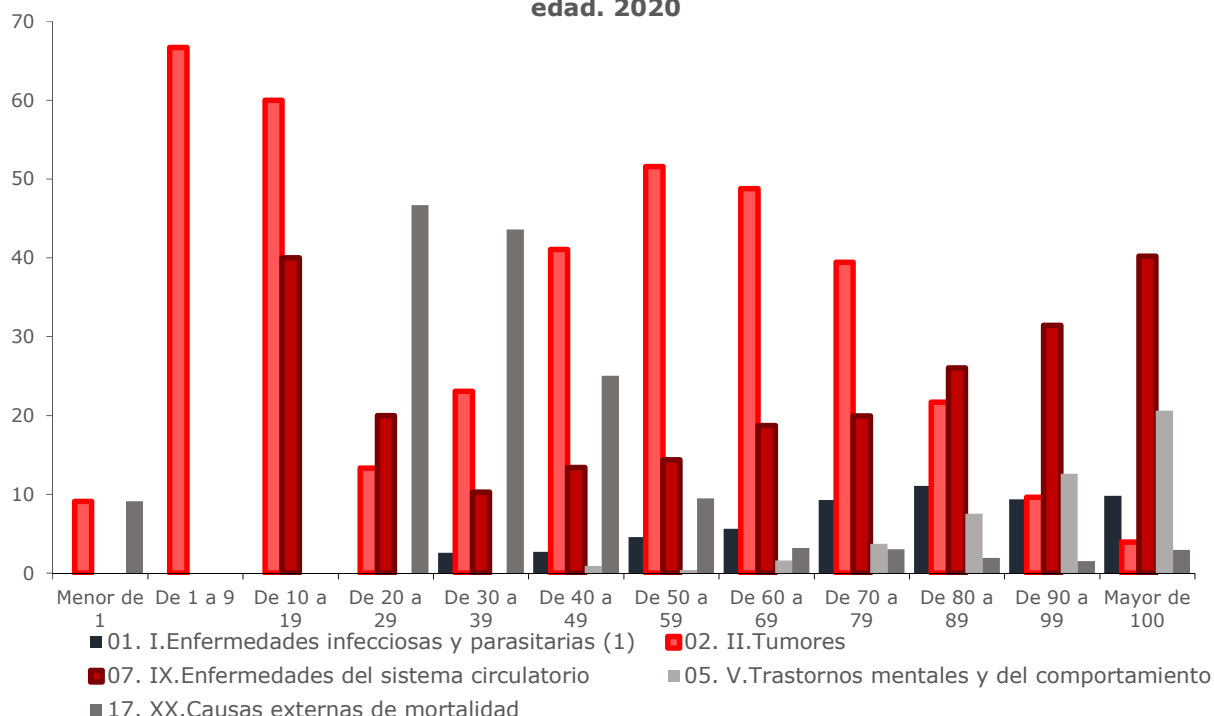


La mortalidad por edades y enfermedad

Al igual que sucede con el sexo, las principales causas de muerte varían de acuerdo con la edad, de tal manera, que aparte de la mortalidad infantil, aquella de menores de 1 años, cuyo principal grupo es el de XVI. *Afecciones originadas en el periodo perinatal*, las enfermedades con mayor peso en los menores de 20 años son los *Tumores*, con porcentajes superiores al 60%.

Entre los 20 y los 40 años la mortalidad está asociada principalmente a las *Causas externas*, accidentes, consumo de drogas y otras sustancias, principalmente. A partir de los 40 años y hasta los 80 la mortalidad se asocia en su mayoría a *Tumores*. Entre los más mayores, los de 80 en adelante, la mayor mortalidad es consecuencia de IX. *Enfermedades del sistema circulatorio*.

Distribución defunciones por principales grupos de causa por grupo de edad. 2020



Fuente: ICANE a partir de Estadística de defunciones según la causa de muerte, INE

Por causa específica hasta los 60 años las principales enfermedades presentan más variabilidad, sin embargo, entre los 60 y los 79, el mayor porcentaje de defunciones es consecuencia del *Tumor maligno de la tráquea, de los bronquios y del pulmón*.

En el grupo de edad de 80 a 89 años es el único en el que la principal causa de muertes es el *COVID-19. Virus identificado*, supone el 7,9% del total de defunciones de este colectivo, seguido de los *Trastornos mentales orgánicos, senil y presenil*. A partir de los 90 años, es esta última enfermedad la responsable del mayor número de muertes, el 12,5% hasta los 99 años, y el 20,6% de aquellos de 100 y más años.



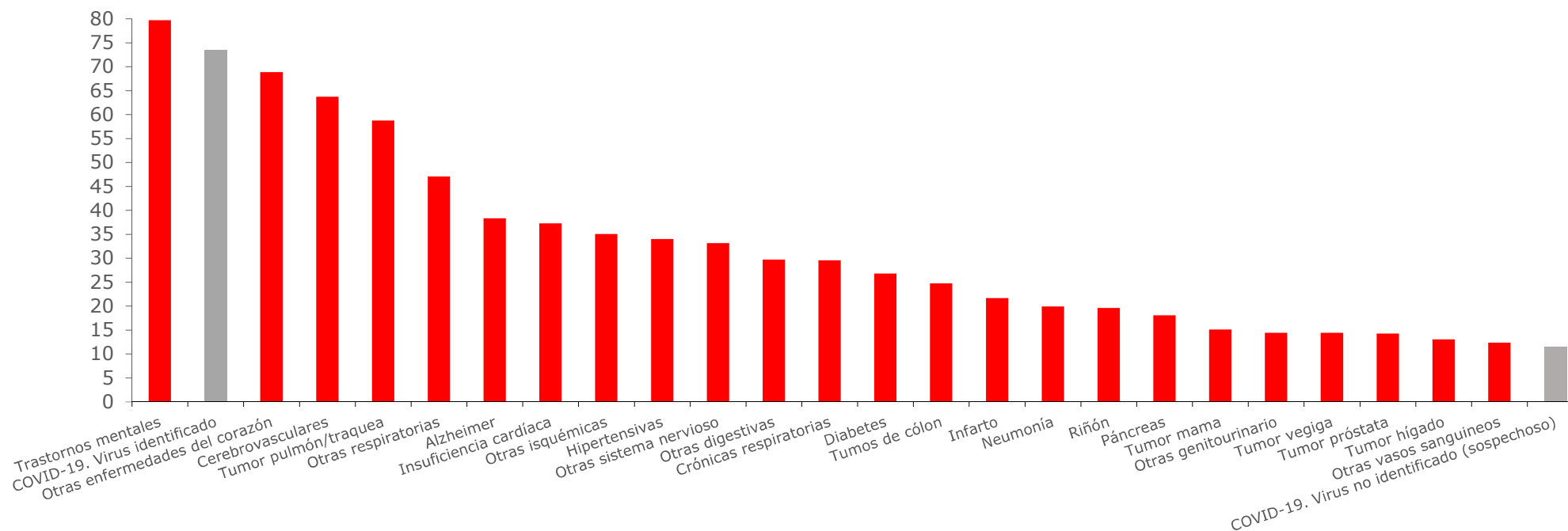
LAS TASAS DE MORTALIDAD MÁS ELEVADAS SE DIERON EN ABRIL

Las tasas de mortalidad por enfermedades, es decir las defunciones registradas por cada 100.000 habitantes, se sitúa durante 2020 en Cantabria en 1.110,6, entre los hombres es de 1.119,2 muertes por cada 100.000, y entre ellas de 1.102,3 defunciones por cada 100.000 mujeres residentes. Las tasas más altas se registraron en enero y abril, siendo en este último donde se da el pico de mortalidad, 118 muertes por cien mil, siendo aun mayor entre los hombres, en ese mismo mes se alcanzó las 120 muertes, mientras en el caso de las mujeres se situó en 115,6. Para ellos el segundo mes con mayor concentración de defunciones fue diciembre con 112,1 muertes por cada 100.000 hombres, siendo en el caso de las mujeres el mes de enero con 111,9 defunciones por 100.000 mujeres.

Por enfermedades la tasa de mortalidad más alta se asocia a COVID-19, ya que durante el mes de abril el valor de *I. Enfermedades infecciosas y parasitarias*, grupo en el que se encuadran tanto confirmado como sospechoso, alcanzó un valor de 32 por 100.000, el resto de meses las tasas más altas se localizan en *II. Tumores*, con tasas superiores al 22 por 100.000.



Tasas de mortalidad por 100.000 habitantes por enfermedad detallada. 2020





MORTALIDAD DE LA COVID-19 EN CANTABRIA DURANTE 2020

LA COVID-19 (CONFIRMADA Y SOSPECHOSA) ES LA PRINCIPAL CAUSA DE MUERTE DE LOS HOMBRES EN CANTABRIA 2020

La COVID-19, ya sea con virus identificado o sospechoso es responsable de 495 defunciones de residentes en Cantabria, 253 hombres y 242 mujeres. Estas suponen un 7,7% del total de defunciones registradas en la región, un 8% en el caso de los hombres y un 7,4 en el de las mujeres.

Es por ello que conjuntamente, la COVID-19 es la principal causa de muerte entre los hombres, siendo *COVID-19. Virus identificado* la segunda enfermedad más recurrente tras el *Tumor maligno de la tráquea, de los bronquios y del pulmón*.

En el caso de las mujeres, la COVID-19, sumada ambas enfermedades, es la segunda causa de muerte (7,4%) tras *Trastornos mentales orgánicos, senil y presenil* que suponen 9% de las muertes en este grupo. Independientemente la *COVID-19. Virus identificado* (6,47%), ocupa la tercera posición tras los *trastornos* antes mencionados y *Otras enfermedades del corazón* (6,5%).

Defunciones por enfermedad. COVID-19 Cantabria 2020

Unidades: personas

	Total	Hombres	Mujeres
001-102 I-XXII. Todas las causas	6.467	3.176	3.291
00A Covid-19 Virus identificado	428	215	213
00B Covid-19 Virus no identificado (sospechoso)	67	38	29
COVID-19 suma	495	253	242

Fuente: ICANE a partir de Estadística de defunciones según la causa de muerte, INE

Ello hace que la tasa bruta de mortalidad de los residentes en Cantabria para la COVID-19 se situó en 85 por 100.000. Un 73,5 en el caso de *COVID-19. Virus identificado*, un valor muy alejado del 127,5 para el conjunto de España. En el caso del *Covid-19 sospechoso* la tasa de la región fue de 11,5, también muy inferior a la española, de 30,6.

Tasa Bruta de Mortalidad. COVID-19 Cantabria 2020

Unidades: personas/100.000 habitantes

	Total	Hombres	Mujeres
001-102 I-XXII. Todas las causas	1.110,6	1.119,2	1.102,3
00A Covid-19 Virus identificado	73,5	75,8	71,3
00B Covid-19 Virus no identificado (sospechoso)	11,5	13,4	9,7
COVID-19 suma	85,0	89,2	81,1

Fuente: ICANE a partir de Estadística de defunciones según la causa de muerte, INE

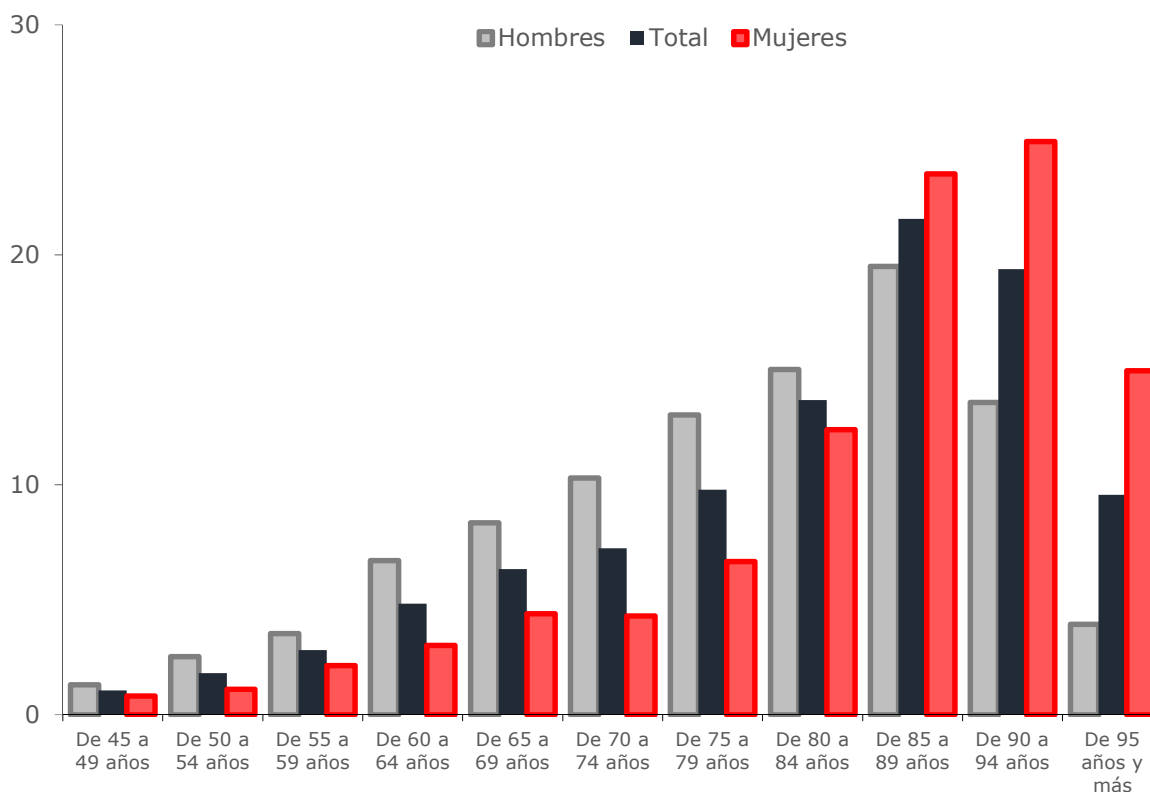


LA MORTALIDAD POR COVID-19 EN LOS HOMBRES SE PRODUCE A MENOR EDAD

La mortalidad de COVID-19 en conjunto, identificado y no identificado, se distribuye igual a la de conjunto de causas, así el grupo de edad con mayor proporción de muertes el de 85 a 89 años (21,6%), seguido de 90 a 94 años (19,4%) y 80 a 84 años (13,7%). Por sexos también se reproduce la distribución observada para el total, en los hombres el grupo más afectado por COVID-19 es el de 85 a 89 años (19,5%), seguido por el de 80 a 84 años (15%), y por el grupo de 90 a 94 años (13,6%).

En las mujeres, el mayor volumen se encuentra en aquellas entre 90 y 94 años (24,9%), seguido del grupo de 85 a 89 años (23,5%) y del de 95 y más años (15%). Lo que indica que la edad media de los hombres que fallecieron por estas causas es menor a la de las mujeres

Distribución de Defunciones por COVID-19 por sexo. Residentes Cantabria 2020



Fuente: ICANE a partir de Estadística de defunciones según la causa de muerte, INE

LAS DEFUNCIONES POR COVID-19 SE CONCENTRARON EN DOS PERIODOS DIFERENCIADOS

La mortalidad por COVID-19 presenta dos picos importantes, por un lado, el centrado en marzo-abril y un segundo en noviembre-diciembre.



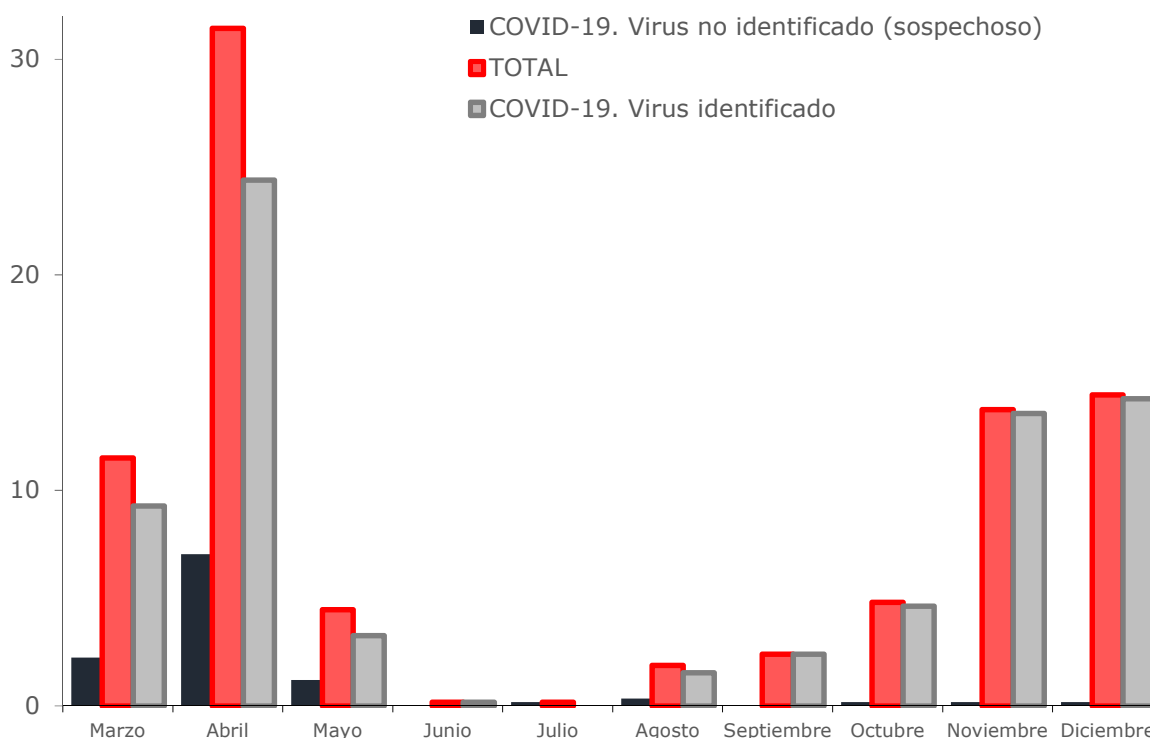
Nota de prensa, 11/11/2021

Estadística de defunciones según la causa de muerte 2020

Si bien es cierto, que esta distribución no se produce igual entre el confirmado y el sospechoso. Los porcentajes de este último son muy superiores en la primera ola (marzo-abril) con valores del 19,4% y el 61,2%, mientras en los meses de noviembre y diciembre apenas suponen en el 1,5% de las defunciones causadas por esta enfermedad. La misma dinámica se da para todo el país, concentrándose las defunciones en abril, marzo y mayo, descendiendo desde ese mes significativamente.

Cuando se analiza *COVID-19 identificado*, la mayor proporción de defunciones se da en abril, un 33,2% de las muertes, seguido de diciembre con un 19,4% y noviembre un 18,5%. Para el conjunto de España la distribución varía ligeramente, también es abril el mes con mayor incidencia (29,9%), pero tras este se encuentra marzo (19,4%) y noviembre (23,4%).

Tasas de mortalidad por COVID-19. Residentes Cantabria 2020



Fuente: ICANE a partir de Estadística de defunciones según la causa de muerte, INE

LAS DEFUNCIONES POR COVID-19 SE PRODUJERON EN SU MAYORÍA EN HOSPITALES

El lugar donde se produjeron las defunciones por *COVID-19. Virus identificado* y *COVID-19. Virus sospechosos* es mayoritariamente los centros hospitalarios, así para la primera enfermedad el 77,5% de ellas se produjo en un hospital, mientras el 14,3% en una Residencia socio-sanitaria. Para el sospechoso los porcentajes varían significativamente, aunque el 60,3% se produjo en centros hospitalarios, el 22,1% acontecieron en un domicilio particular y el 13,2% en residencias.



Nota de prensa, 11/11/2021

Estadística de defunciones según la causa de muerte 2020

En comparación con España estos porcentajes son considerablemente diferentes, así *COVID-19. Virus sospechoso* como causa de muerte, se produjo mayoritariamente en Residencias, el 50,7% frente a los 33,2% registrados en hospitales. Es una diferencia de más de 37 puntos porcentuales con la región.

En el caso de la *COVID-19. Virus identificado* la situación es muy similar, para el conjunto del país el 77,5% de estas defunciones se produjeron en centros hospitalarios.

En conjunto, de donde se conoce el lugar de la defunción, el 75,2% se registró en hospitales, el 7,5% en domicilio y el 14,1% en Residencias. Estos porcentajes se diferencian mucho por sexos, así mientras en el caso de los hombres el 82,1% de las defunciones fue en un hospital, en el caso de las mujeres este desciende hasta el 67,9%, siendo la diferencia aún mayor en el caso de las Residencias. Entre ellos, la defunción se produjo en centros residenciales en el 6% de los casos, mientras que, entre ellas, ese porcentaje se dispara hasta el 22,6%. Esta disparidad entre sexos se relaciona con la diferencia de edad en la mortalidad, centrada en el caso de las mujeres en edades mucho más avanzadas.

Defunciones por COVID-19 por lugar de la defunción. Residentes en Cantabria 2020

Unidades: personas

	Covid-19 Virus identificado			Covid-19 Virus no identificado (sospechoso)		
	Total	Hombres	Mujeres	Total	Hombres	Mujeres
Centro hospitalario	331	181	150	41	26	15
Domicilio particular	22	16	6	15	10	5
Residencia socio-sanitaria	61	14	47	9	1	8
No consta	13	3	10	3	1	2
Total	427	214	213	68	38	30

Fuente: ICANE a partir de Estadística de defunciones según la causa de muerte, INE



MORTALIDAD EN CANTABRIA DURANTE 2020 AUMENTÓ UN 7,6% RESPECTO A 2019

DURANTE 2020 SE DISPARA LA MORTALIDAD DE LAS MUJERES RESPECTO AL AÑO ANTERIOR

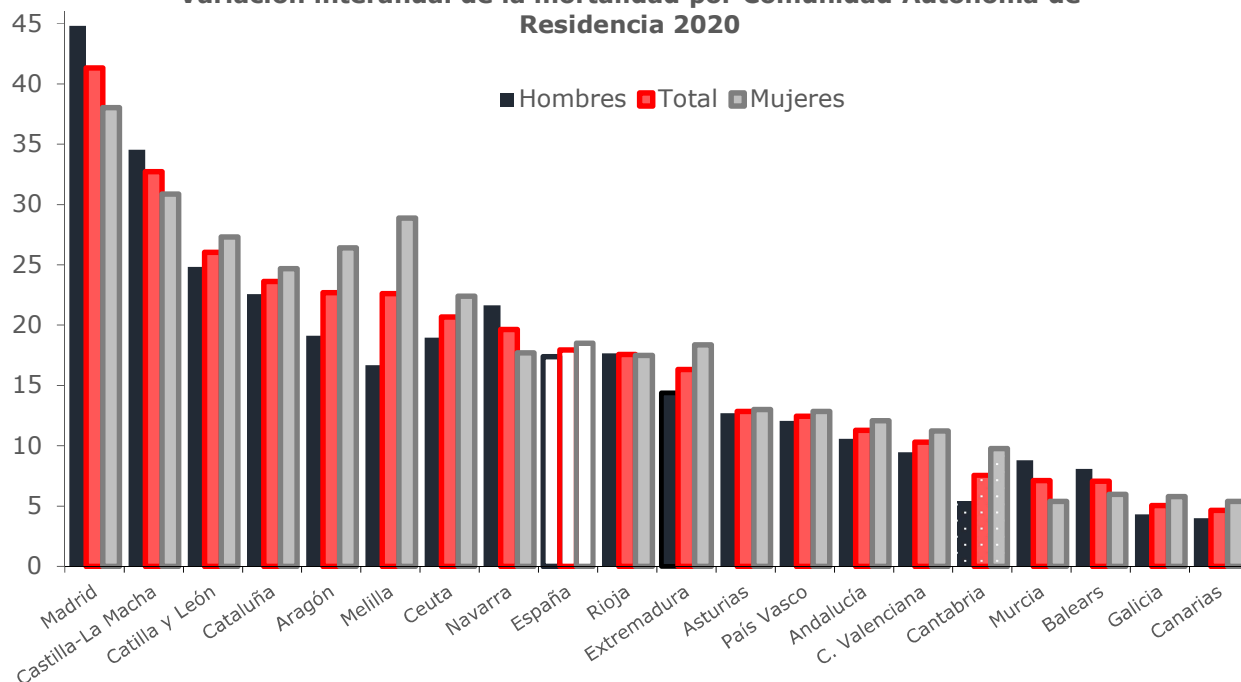
A lo largo de 2020, se registraron en la Comunidad Autónoma de Cantabria 6.467 defunciones de residentes, 454 más que en durante 2019, lo que supone una variación interanual de 7,6%. El crecimiento es mucho mayor entre las mujeres que entre los hombres, la mortalidad de ellas aumentó casi un 9,8%, mientras la de ellos se situó en un 5,3%. A pesar del fuerte incremento, los valores son muy inferiores a los registrados en el conjunto de España, donde la variación alcanzó el 17,9%.

Defunciones por sexo y año
Unidades: personas

	Sexo	2019	2020	Variación Interanual 2019-2020 (%)
Cantabria	Hombres	3.015	3.176	5,34
	Mujeres	2.998	3.291	9,77
	Total	6.013	6.467	7,55
España	Hombres	212.683	249.664	17,39
	Mujeres	206.020	244.112	18,49
	Total	418.703	493.776	17,93

Fuente: ICANE a partir de Estadística de defunciones según la causa de muerte, INE

Variación interanual de la mortalidad por Comunidad Autónoma de Residencia 2020





Nota de prensa, 11/11/2021

Estadística de defunciones según la causa de muerte 2020

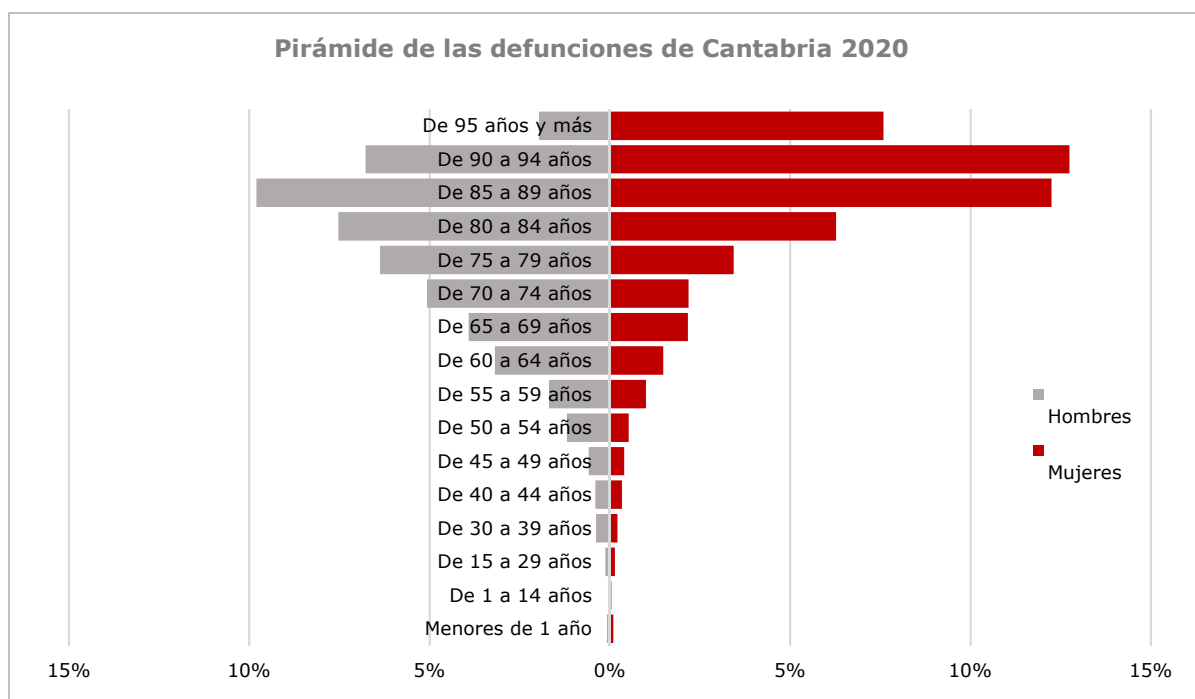
La distribución por sexos varía respecto a 2019, el peso de las mujeres en 2020 supera al de los hombres, siendo un caso excepcional, ya que sólo se ha dado dos veces más en la región, en 2014 y 2015 con la mayor diferencia entre sexos registrad. El 51,9% de las muertes fue de mujeres, frente al 49,9% de 2019.

La mortalidad por edades

Por grupos de edad la mortalidad se ha concentrado principalmente en los grupos de edad a partir de los 80 años.

En datos globales, el grupo con mayor número de defunciones es del de 85 a 89 años, con el 22,1% de las muertes, le siguen el de 90 a 94 años con un 19,5% y del de 80 a 84 años con el 13,8%.

El colectivo en el que mayor volumen de muertes se da es el de las *mujeres de 90 a 94 años*, que suponen el 12,7% del total de defunciones registradas en la región, seguido de las *mujeres de 85 a 89 años* con el 12,2% del total, al que siguen las *mujeres de 95 y más años* con el 7,6% y el de *hombres de 85 a 89 años* con el 7,5% del cómputo total.



Fuente: ICANE a partir de Estadística de defunciones según la causa de muerte, INE

La distribución de las defunciones para cada sexo cambia, entre los hombres el grupo más castigado es el de 85 a 89 años (20%), seguido de 80 a 84 años (15,3%) y del de 90 a 94 años (13,8%).

Entre las mujeres el grupo de edad con mayor número es el de 90 a 94 años (25%), seguido de las mujeres de 85 a 89 años (24,1%), siendo en este colectivo el tercer más cuantioso el de 95 y más años con un 14,9%.



Nota de prensa, 11/11/2021

Estadística de defunciones según la causa de muerte 2020

Defunciones por grupos de edad

Unidades: personas

	Total	Hombres	Mujeres
Menores de 1 año	11	5	6
De 1 a 14 años	6	3	3
De 15 a 29 años	17	8	9
De 30 a 39 años	39	25	14
De 40 a 44 años	48	26	22
De 45 a 49 años	64	38	26
De 50 a 54 años	111	77	34
De 55 a 59 años	174	109	65
De 60 a 64 años	302	206	96
De 65 a 69 años	393	253	140
De 70 a 74 años	469	328	141
De 75 a 79 años	634	412	222
De 80 a 84 años	893	487	406
De 85 a 89 años	1.426	634	792
De 90 a 94 años	1.262	438	824
De 95 años y más	618	127	491
Total	6.467	3.176	3.291

Fuente: ICANE a partir de Estadística de defunciones según la causa de muerte, INE

La mayoría de las muertes se producen en centros hospitalarios, el 51% del total, porcentaje que asciende entre los hombres al 55% y en las mujeres baja al 47%. El segundo lugar es el domicilio particular, con valores ligeramente superiores al 30% en todos los casos, seguido de las residencias socio sanitarias con un 14%. En este último caso, las diferencias entre hombres y mujeres están muy marcadas, entre ellos fallecen en estos centros el 9%, mientras que entre las mujeres representan el 19%, situación probablemente asociada a la elevada edad a la que fallecen las mujeres.

Para una información más detallada consultar la página Web
<http://www.icane.es>