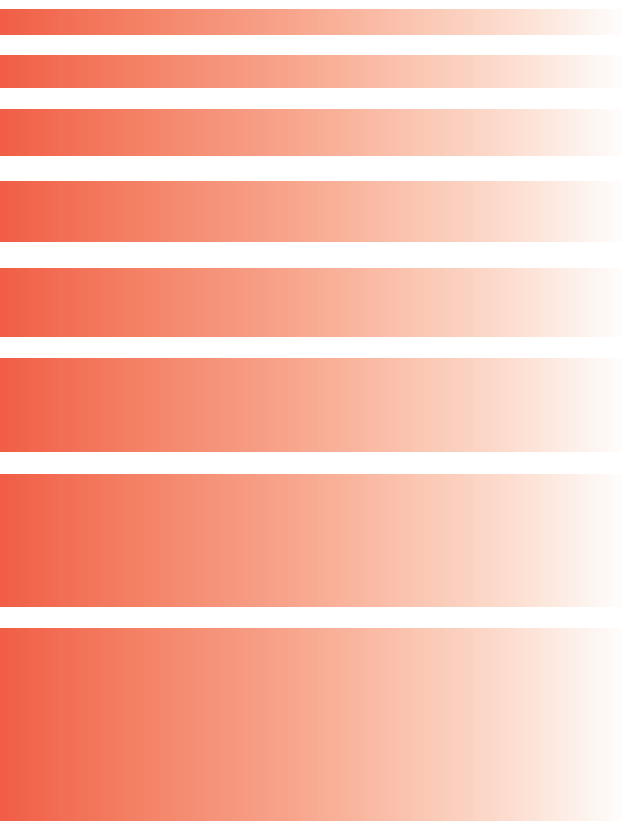


6. Área de difusión

- 6.1. Actividades de difusión y apoyo institucional incluidas en el Programa Anual de Estadística 2009**
- 6.2. Publicaciones impresas**
- 6.3. Otras actividades**





ÁREA DE DIFUSIÓN

6.1 ACTIVIDADES DE DIFUSIÓN Y APOYO INSTITUCIONAL INCLUIDAS EN EL PROGRAMA ANUAL DE ESTADÍSTICA 2009

Página web del ICANE.- 18.01

En esta operación estadística se incluye el mantenimiento y actualización de la web del ICANE para facilitar el acceso a la información estadística disponible en el Instituto.

Uno de los medios más utilizados para acceder a la información del ICANE es a través de la página web. Los datos estadísticos se encuentran repartidos en dos bloques de la web llamados INFORMACIÓN ESTADÍSTICA y SERVICIOS Y PUBLICACIONES.

El bloque de **INFORMACIÓN ESTADÍSTICA** está dividido a su vez varios apartados que son: Por temas, Coyuntura, Indicadores, Información Municipal, Banco de Datos, Directorio de Empresas y Datos Históricos.

Las series de datos por **temas** están subdivididos en los siguientes temas que se enumeran a continuación. Una vez que se accede a cada uno de ellos, la información se organiza en carpetas para que sea más sencilla su consulta:

- Medio Ambiente y Entorno Físico
- Climatología
- Demografía
- Nivel, Calidad y Condiciones de Vida
- Cuentas Económicas y Sector Público
- Precios y Salarios
- Sector Primario
- Industria y Energía
- Construcción y Vivienda
- Comercio Exterior e Inversiones Exteriores
- Servicios y Turismo
- Financieras y Monetarias
- Empresas
- Mercado de Trabajo
- Educación, Cultura y Deporte
- Sanidad y Bienestar Social
- Sociedad de la Información
- I+D+i
- Elecciones
- Justicia

Todos estos temas contienen información relativa a Cantabria procedente de diversas fuentes estadísticas, contabilizándose en la actualidad cerca de 2000 series.

La **información municipal** se estructura en los siguientes apartados:

- Series estadísticas municipales:
 - Territorio y medio Ambiente
 - Demografía
 - Hogares y condiciones de Vida
 - Economía y mercado laboral

ÁREA DE DIFUSIÓN

- Agricultura, ganadería y pesca
- Industria
- Vivienda y construcción
- Turismo y comercio
- Educación
- Cultura y deportes
- Sanidad
- Justicia
- Transporte e infraestructuras
- Elecciones
- Nomenclátor de municipios
- Fichas Municipales 2008

El **Banco de Datos** consiste en un sistema de consultas interactivas con el que se pretende, por un lado, ofrecer al usuario la posibilidad de realizar consultas "a medida" y, por otro, simplificar el acceso y comprensión de determinada información que, por su complejidad técnica, resulta difícil de tratar por el público no especializado. El Banco de Datos del ICANE permite el acceso a los siguientes apartados:

- Series temporales
- Banco de datos: tablas cruzadas
- Directorios (Búsqueda avanzada)
- Directorio de empresas (Búsqueda simple)

La información que se incluye en **series temporales** es de la misma naturaleza que la que se incluye en temas, las **tablas cruzadas** del banco de datos permiten la explotación personalizada de las siguientes estadísticas:

- Estadística de Variaciones Residenciales
- Encuesta Social de Cantabria
- Padrón Municipal de Habitantes
- Encuesta de Población Activa
- Movimiento Natural de Población
- Morbilidad hospitalaria

En el apartado **Directorio de Empresas** se facilitan un sistema de consultas de empresas y establecimientos de Cantabria en los términos que permite la Ley 4/2005, de 5 de octubre, de estadística de Cantabria.

Se pueden realizar dos tipos de consultas, una búsqueda simple de empresas y establecimientos por su razón social, actividad o localidad y una búsqueda compleja. Esta última se realiza mediante una interfaz de formulario, sobre conjuntos de información relacionados, como pueden ser Empresas y Establecimientos.

El apartado de **Datos Históricos** recopila series temporales anuales que reflejan la evolución de Cantabria en el ámbito económico y socio-demográfico de los dos últimos siglos. El icono de información permite el acceso a una ficha técnica de las siguientes series:

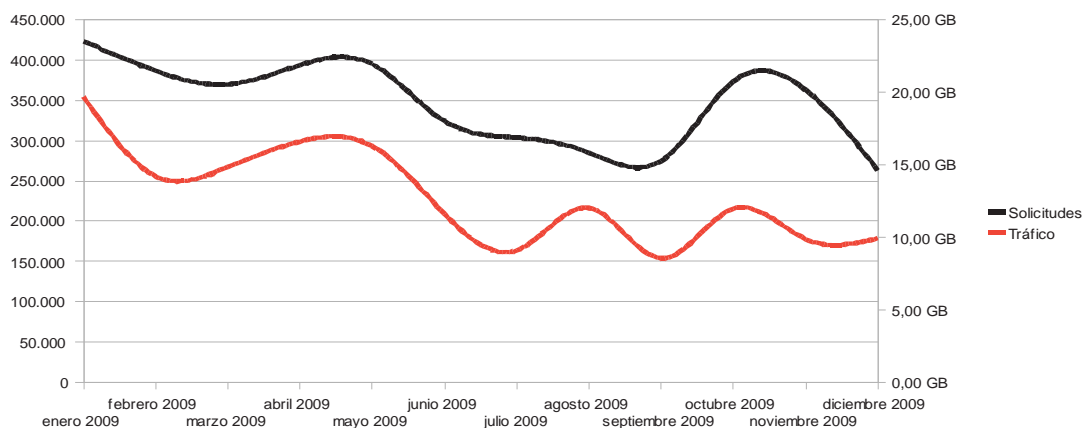
- Climatología
- Demografía

- Cuentas económicas y sector público
- Precios y salarios
- Sector Primario
- Industria y Energía
- Construcción y Vivienda
- Comercio Exterior
- Servicios y Turismo
- Financieras y Monetarias
- Mercado de trabajo
- Educación
- Sanidad y Bienestar Social
- Justicia
- Unidades y medidas

En el segundo gran bloque llamado **SERVICIOS Y PUBLICACIONES** se pueden consultar, entre otras, todas las publicaciones de ICANE en formato pdf cuya difusión a través de la web se hace con mayor antelación a la publicación impresa.

En el cuadro que sigue aparecen las estadísticas de acceso a la página web del ICANE y su evolución a lo largo del año:

Consultas por meses, año 2009					
Mes	Visitantes distintos	Número de visitas	Páginas	Solicitudes	Tráfico
Enero	4.476	6.478	45.252	424.071	19,72 GB
Febrero	4.972	6.888	51.786	386.803	14,22 GB
Marzo	4.958	7.280	44.143	370.396	14,84 GB
Abril	5.856	8.043	63.579	394.236	16,62 GB
Mayo	5.892	8.199	55.529	395.196	16,30 GB
Junio	6.397	8.428	47.260	324.342	11,62 GB
Julio	3.701	6.222	52.718	304.074	9,10 GB
Agosto	3.835	6.328	43.381	285.563	12,03 GB
Septiembre	4.747	7.319	43.781	275.077	8,55 GB
Octubre	5.886	9.148	50.769	373.689	11,99 GB
Noviembre	5.969	10.229	46.727	363.471	9,89 GB
Diciembre	4.165	6.741	39.778	263.605	9,93 GB
Total	56.688	84.562	544.926	3.896.918	144,89 GB



ÁREA DE DIFUSIÓN

Consultas por tipo de archivo:

Tipo de archivo	Accesos
PDF	105.079
Hoja de Excel	24.126
Documento de Word	28.937
Presentación de PowerPoint	6.099

De las publicaciones disponibles en pdf vemos las más descargadas en el siguiente cuadro:

Publicaciones	Accesos
Índice de Producción Industrial	11.989
Fichas Municipales 2008	7.593
Encuesta de Población Activa	7.190
Fichas Municipales 2007	7.167
Padrón Municipal 2005	6.598
Encuesta de Ocupación Hotelera	6.300
Padrón Municipal 2006	5.900
Anuario ICANE 2006	5.582
Anuario ICANE 2007	5.290
Anuario ICANE 2008	4.965
Variaciones Residenciales	4.902
Encuesta Social 2005	3.687
Índice de Actividad del Sector Servicios	3.435
Fichas Municipales 2006	3.327
Encuesta Industrial de Empresas	3.022
Mujeres y Hombres 2006	3.004

Las secciones que más accesos han registrado pueden verse en el siguiente cuadro resumen:

Secciones	Accesos
Consultas dinámicas al Banco de datos	1.726.151
Publicaciones	1.237.964
Portada Web	440.421
Datos Históricos	150.105

Por último, las series del banco de datos más consultadas son las siguientes:

Series	Accesos
Encuesta de población activa: Tasas de actividad, paro y empleo por grupo de edad	1.467
Índice de actividad del sector servicios	985
Afiliados a último día de mes en alta laboral: Por régimen y sexo	980
Índice de Producción Industrial	970
Revisión anual del Padrón Municipal de Habitantes	955
IPC – Índice General por grupos y COICOP	948
Climatología – Temperatura	922
Climatología – Precipitación	827
Paro registrado por sexo y grupos de edad	796
Índice de Precios Industriales (IPRI)	673
Población Censal (1900-2001)	650
Coste laboral por periodo, sector actividad y coste	638
Ocupación Hotelera – Viajeros y Pernoctaciones	635

Hay que destacar por último que, tal y como se detalla en el capítulo anterior, durante el año 2009 se ha decidido llevar a cabo la reestructuración del sitio web y del banco de datos. De estas tareas el personal del ICANE ha ejecutado las fases de análisis y diseño. Para ello, mediante grupos de trabajo integrados por personal de los diferentes Servicios del Instituto se han discutido y consensado las reestructuraciones tanto de la web como del banco de datos.

Las fases de ejecución y pruebas se realizarán en 2010 mediante la contratación de una empresa externa.

Servicio de peticiones a medida.- 18.02

Esta operación estadística es la que recoge la atención y gestión de las peticiones a medida realizadas por los usuarios a través de la página web del ICANE, por teléfono o esporádicamente personándose en el Instituto.

El ICANE dispone de un servicio de difusión a medida que atiende consultas personalizadas de datos estadísticos, que se reciben bien a través de peticiones de correo dirigidas al Director del ICANE o bien vía el Buzón Institucional del ICANE. Es mediante este servicio como se atienden la mayoría de consultas estadísticas que se reciben de otros departamentos del Gobierno de Cantabria, así como de otros organismos públicos, empresas y particulares. En menor medida se reciben consultas vía telefónica y, ocasionalmente, de forma presencial.

El servicio de difusión a medida atiende la mayor parte de las consultas con la información almacenada en sus bases de datos. De hecho, el Acuerdo Marco de transmisión de información INE-ICANE determina que es el ICANE el que debe de facilitar las explotaciones de los microdatos que se ceden en dicho acuerdo. No obstante cuando se solicita información estadística de detalle, referida a estadísticas o registros que permiten su explotación estadística, de la que no se dispone en el ICANE, se realiza la gestión administrativa ante el organismo productor de la estadística, para atender, en la medida de lo posible, la consulta.

ÁREA DE DIFUSIÓN

En el Buzón Institucional se reciben también sugerencias sobre aspectos mejorables de la difusión estadística que se realiza.

Durante el 2009 se han atendido un total de 254 peticiones de Información a medida, cuya distribución por meses y por titular de la consulta es la que aparece en la tabla adjunta:

Titular de la consulta	Mes												Total
	1	2	3	4	5	6	7	8	9	10	11	12	
Gobierno Cantabria	3	12	7	7	3	4	5	3	7	5	3	4	63
Administración Local		3	1	3	3	2	1	5	3	5	1	1	28
Administración Central										1			1
Universidades	3	2	1		2		2	1	1	1	7	2	22
Empresa	6	6	3			3	1			2		1	22
Profesional	1		1		2	6	1	5	2	2	1		21
Particular	5	1	3		1	5	1		8	2	2	1	29
Estudiante		3	9	5	4	1		4	1		4	5	36
Otros Organismos	2	4	1	2	4	3	1	2		2		4	25
Desconocido		1	1		1			1			1	2	7
Total	20	32	27	17	20	24	12	21	22	20	19	20	254

En la siguiente tabla aparecen las peticiones de información recibidas clasificadas por temas y por el ámbito territorial de referencia:

Tema Principal	Nivel Territorial						Total
	Nacional	Autonómico	Municipal	Inframunicipal	Otros	No procede	
1. Entorno Físico		2	2	4			8
2. Climatología			2				2
3. Demografía		27	11	5		1	44
4. Nivel, Calidad y Cond. Vida		1	2	1			4
5. Cuentas Económicas y Sector Público	1	5	2	1		3	12
6. Precios y salarios		5					5
7. Sector Primario		1	1			1	3
8. Industria y Energía		5	3		1	1	10
9. Construcción y Vivienda		4	3	2	1		10
10. Comercio Exterior e Inversiones Exteriores		2					2
11. Servicios y Turismo		12	6		1		19
12. Financieras y monetarias							
13. Empresas		11	9		1	1	22
14. Mercado de Trabajo		38	16		1	1	56
15. Educación, Cultura y Deporte		1	3				4
16. Sanidad y Bienestar Social		6	4				10
17. Sociedad Información		1	1				2
18. I+D							
19. Elecciones			1				1
20. Fichas Municipales			9	1			10
21. Otros		8	1	2	2	17	30
Total general	1	129	76	16	7	25	254

ÁREA DE DIFUSIÓN

En la tabla siguiente aparecen clasificadas según objeto y origen:

Titular de la consulta	Trabajos Oficiales	Trabajos Profesionales	Trabajos Académicos	Comercial	Sugerencia mejoras página web	Otros, desconocido	Total
Gobierno Cantabria	59	2	1			1	63
Admon. Local	24	2			2		28
Admon. Central	1						1
Universidades	2	9	11				22
Empresa	1	13		7		1	22
Particular		7	2	1	1	18	29
Profesional		18	1		1	1	21
Estudiante			34			2	36
Otros Organismos	4	17				4	25
Desconocido		2			1	4	7
Total	91	70	49	8	5	31	254

Finalmente en la tabla adjunta aparecen clasificadas por tema y tipo de respuesta dada:

Tema principal	Respuesta					
	Completa	Parcial	Traslado	Nula	No procede	Total
01. Entorno Físico	5	2		1		8
02. Climatología	1	1				2
03. Demografía	39	2		2	1	44
04. Nivel, Calidad y Condiciones de Vida	3			1		4
05. Cuentas Económicas y Sector Público	7	3		2		12
06. Precios y Salarios	4			1		5
07. Sector Primario	3					3
08. Industria y Energía	5	1		3	1	10
09. Construcción y Vivienda	5	2		2	1	10
10. Comercio Exterior e Inversiones Exteriores	2					2
11. Servicios y Turismo	12	4		3		19
12. Financieras y Monetarias						
13. Empresas	17	3		2		22
14. Trabajo de Mercado	52	2	1	1		56
15. Educación, Cultura y Deporte	3	1				4
16. Sanidad y Bienestar Social	5	3		2		10
17. Sociedad de la Información	1	1				2
18. I+D						
19. Elecciones	1					1
20. Fichas Municipales	10					10
21. Otros	20	1	1	3	5	30
Total	195	26	2	23	8	254

ÁREA DE DIFUSIÓN

Actividades institucionales de apoyo a la estadística.- 20.01

En esta operación se recogen todas las acciones relacionadas con la organización de actividades divulgativas sobre los procesos de la producción y el análisis de la información estadística en el ámbito institucional, académico y otros.

Se resumen a continuación las actividades de este tipo más relevantes que han tenido lugar a lo largo de 2009:

El 27 de enero y el 6 de noviembre visitaron el ICANE los alumnos del IES Fuente Fresnedo de Laredo del Ciclo Superior de Administración y Finanzas, módulo de Gestión Comercial y Marketing, a los que se les explicó el funcionamiento del mismo y cómo podían utilizar los recursos disponibles en la página web y cómo realizar peticiones a medida.

El 25 y 26 de febrero el Director del ICANE junto con el Jefe del Servicio de Estadísticas Económicas y Socio-demográfica y la analista de coyuntura económica realizaron una visita institucional al Instituto de Estadística de Galicia (IGE) para tratar temas relacionados con la Contabilidad Trimestral y las tablas Input – Output entre otros.

Los días 5 y 6 de mayo personal del ICANE asistió en la UIMP (Sevilla) al curso “Nacer, Vivir, Morir en los Registros. Investigación y Producción de Estadísticas Longitudinales de Población”.

El 8 de julio el ICANE recibió la visita del Instituto Aragonés de Estadística (IAEST), de su Director y un técnico junto con la Directora General de Economía de Aragón. Los temas que se trataron en la reunión bilateral fueron el sistema estadístico de Cantabria y las tablas Input – Output.

El 4 de septiembre se celebró en el Instituto Canario de Estadística (ISTAC) una jornada técnica sobre Métodos de Estimación en Áreas Pequeñas a la que asistieron técnicos del ICANE.

El 22 y 23 de octubre el ICANE presenta una ponencia sobre la Contabilidad Regional Trimestral en las III Jornadas Iberoatlánticas de Estadísticas Regionales en Agra do Heroísmo (Azores).

El 5 y 6 de noviembre se presentó la ponencia Sistemas de Indicadores Comunes de la Red Local de Sostenibilidad de Cantabria en la II Conferencia Internacional sobre la Medida y Modelización de la Sostenibilidad, Terrassa (Barcelona).

Hay que mencionar, por último, los Grupos de Trabajo establecidos entre el INE y las CC.AA. en el Acuerdo Multilateral cuya actividad se detalla en el apartado 3.1.4.

6.2 PUBLICACIONES IMPRESAS

Durante el 2009 se han realizado las siguientes publicaciones impresas:

Publicación	Periodicidad	Páginas	Ejemplares
PUBLICACIONES DE SÍNTESIS			
Cantabria En Cifras 2008	Anual	28 páginas	500
Memoria de Actividades 2008	Anual	88 páginas	200
Anuario Estadístico Cantabria 2009	Anual	540 páginas	700
Ley del Plan Estadístico 2009-2012	Cuatrienal	120 páginas	250
PUBLICACIONES DEMOGRÁFICAS			
Boletines y revistas			
Boletín de Síntesis Demográfica Cantabria 2008	Anual	12 páginas	350
Libros			
Encuesta Social de Cantabria 2007	Anual	120 páginas	500
Padrón Municipal Habitantes 2008	Anual	132 páginas	500
Movimiento Natural de Población 2007	Anual	120 páginas	400
Variaciones Residenciales 2008	Anual	120 páginas	400
CD			
Atlas estadístico Interactivo de los municipios de Cantabria	Anual	-	1.000
PUBLICACIONES ECONÓMICAS			
Boletines y revistas			
Afiliación a la Seguridad Social. II Semestre 2008	Semestral	8 páginas	200
Afiliación a la Seguridad Social. I Semestre 2009	Semestral	8 páginas	200
Encuesta de Población Activa, IV Trimestre 2008	Trimestral	24 páginas	200
Encuesta de Población Activa, I Trimestre 2009	Trimestral	24 páginas	200
Encuesta de Población Activa, II Trimestre 2009	Trimestral	24 páginas	200
Encuesta de Población Activa, III Trimestre 2009	Trimestral	24 páginas	200
Boletín Industria 2009	Anual	8 páginas	200
Boletín de Mercado de Trabajo 2009	Anual	28 páginas	200
Boletín de Vivienda y Construcción 2008	Anual	20 páginas	200
Boletín Comercio 2009	Anual	8 páginas	200
Contabilidad Trimestral de Cantabria, IV Trimestre 2008	Trimestral	8 páginas	200
Contabilidad Trimestral de Cantabria, I Trimestre 2009	Trimestral	8 páginas	200
Contabilidad Trimestral de Cantabria, II Trimestre 2009	Trimestral	8 páginas	200
Contabilidad Trimestral de Cantabria, III Trimestre 2009	Trimestral	8 páginas	200
Libros			
Encuesta Industrial de Empresas 2007	Anual	120 páginas	500
Encuesta Anual de Servicios 2007	Anual	120 páginas	500
Estadística de Comercio Exterior e Intracomunitario 2005-2007	Anual	184 páginas	500
Directorio de Empresas y Establecimientos de Cantabria 2008	Anual	172 páginas	500

ÁREA DE DIFUSIÓN

6.3 OTRAS ACTIVIDADES

Otras actividades en las que ha participado el Instituto han sido:

- o **Organización de cursos de estadística** dentro de la programación anual del Centro de Estudios de la Administración Pública Regional de Cantabria (C.E.A.R.C):
 - o Estadística descriptiva y análisis de datos utilizando la hoja Excel (del 03/03/2008 al 13/03/2008)
 - o Estadística pública en SPSS (del 14/04/2008 al 24/04/2008)
 - o Sistemas de Información Geográfica con ARC-GIS (18/05/2009 al 28/05/2009)

- o **Formación del** personal técnico del ICANE en materia de estadística:
 - o Seminario sobre Avances Recientes en Estimación de Áreas Pequeñas. Santander, 17 de marzo de 2009.
 - o Desarrollo y Evaluación de Indicadores Compuestos. XXII Seminario Internacional de Estadística. EUSTAT. 31 de marzo de 2009 y 1-2 de abril de 2009.
 - o Nacer, Vivir y Morir en los Registros. Investigación y Producción de Estadísticas Longitudinales de Población. 5 y 6 de mayo de 2009. UIMP Sevilla.
 - o El Impacto de la Crisis en el Sistema de Protección Social. 13 al 17 de julio de 2009. UIMP Santander.
 - o Seminario Internacional "Indicadores adelantados para el seguimiento y el análisis estadístico de la economía andaluza". Sevilla 17 y 16 de septiembre de 2009.
 - o III Jornadas Iberoatlánticas de Estadísticas Regionales, 22 y 23 de octubre de 2009. Agra do Heroísmo (Azores)