

A 1 DE ENERO DE 2013 LA POBLACIÓN DE CANTABRIA CAE POR PRIMERA VEZ SITUÁNDOSE EN LOS 591.888 HABITANTES

Entre 2012 y 2013 Cantabria decreció un 0,33%, 1.973 habitantes menos

La cifra oficial de población de Cantabria a 1 de enero de 2013 se sitúa en los 591.888 habitantes, lo que supone que durante 2012 descendió un 0,33%, en total 1.973 vecinos menos. Desde que existe el actual Padrón Continuo de Habitantes, 1996, es la primera vez en la que la región se registra una pérdida poblacional. En cifras absolutas en cinco años se ha pasado de aumentos de 9.000 personas, 1 de enero de 2008, al descenso del 2013. El mayor freno en el crecimiento se observó entre 2009 y 2010, donde a un aumento de 7.097 habitantes le sucede otro de 3.015, y en el 2012 apenas eran 740 los nuevos empadronados.

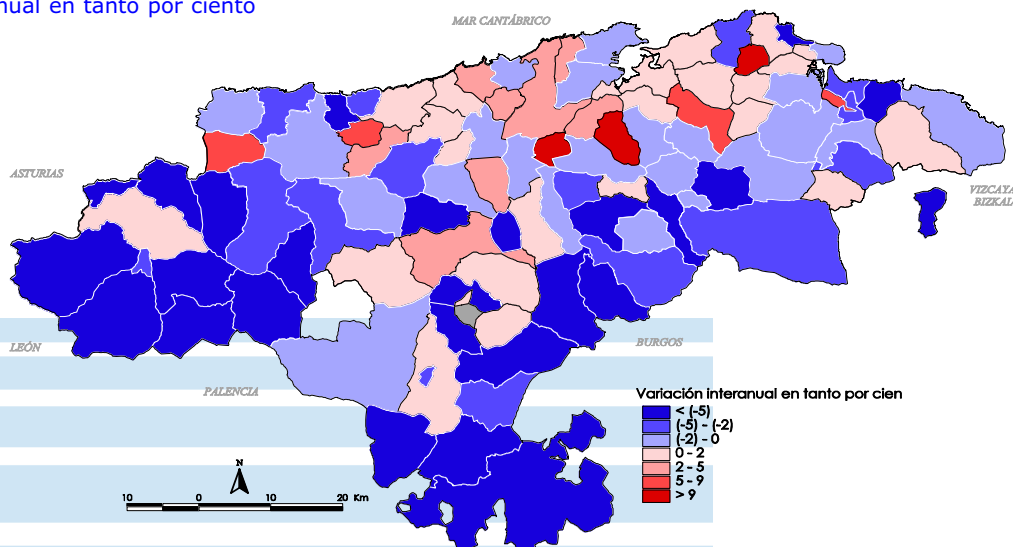
En el conjunto de España también se observa una pérdida de habitantes similar a la regional, la variación respecto a 2012 es de -0,29%, cuando el año anterior el crecimiento era del 0,16%.

Tabla 1: Evolución de la población por sexo. Cantabria
Unidades: personas

Año	Hombres	Mujeres	Ambos sexos	Variación interanual
2005	277.869	290.222	568.091	1,03
2006	280.283	292.541	572.824	0,83
2007	285.469	296.669	582.138	1,63
2008	288.735	300.500	589.235	1,22
2009	289.931	302.319	592.250	0,51
2010	289.872	303.249	593.121	0,15
2012	289.999	303.862	593.861	0,12
2013	288.643	303.245	591.888	-0,33

Fuente: ICANE a partir de explotación de microdatos de Padrón Municipal de Habitantes, INE.

Mapa 1: Cambio demográfico 2012-2013
Variación interanual en tanto por ciento



La distribución de la población empadronada en Cantabria continúa marcada por la desigualdad territorial, en el área de la costa reside el 87% de los habitantes de la región. En cuanto a su evolución, a 1 de enero de 2013 por primera vez encontramos un descenso poblacional en la zona de la marina, una caída del 0,24%, mientras el área de *Valle Interiores* vuelve a perder población, en mayor medida que en años anteriores, un 0,93%.

Dentro del *Área Costera*, de las zonas que crecen el *Área de Influencia Urbana* es la que lo hace con un valor más alto, el 1,2%, seguido de el *Arco Metropolitano de Santander* con un 0,1%. Las que pierden población son la *Costera Occidental* (-0,8%), el *Municipio de Santander* (-0,8%), el *Área de Torrelavega* (-0,2%) y la *Costera Oriental* (-0,4%), en estas dos últimas zonas se experimentan pérdidas de habitantes también por primera vez desde el año 2000. La caída en la *Costera Oriental* es consecuencia del descenso de vecinos de Castro-Urdiales y Laredo, y en la de *Torrelavega* por la caída de dicho municipio.

En el área del interior, la única zona con crecimiento positivo es la del *Valle del Saja*, con una variación interanual del 0,5%, debido al crecimiento del municipio de Cabezón de la Sal. Las caídas más pronunciadas son las de las zonas de *Liébana* (-2,6%), *Valles altos del Pas y del Miera* (-2,5%), *Valle del Nansa* (-1,8%) y la de *Campoo y los Valles del Sur* (-1,7%), el resto de las que pierden lo hacen menos de un 1%.

Por municipios, 63 de los 102 pierden población con un total de 3.985 vecinos menos, los 39 restantes acumulan un saldo positivo de 1.562. Más del 50% de las pérdidas de población se acumulan en Santander con 1.342 habitantes, cifra inferior a la del año anterior en el que el descenso fue de 1.456 personas. A este municipio le siguen Torrelavega (-470), Camargo (-260), Castro-Urdiales (-213) y Laredo (-160)

Entre aquellos que aumentaron su población destacan, Piélagos (450), Santa Cruz de Bezana (215), Colindres (167), Entrambasaguas (126) y Cabezón de la Sal (116).

EN 2012 CAEN LOS CAMBIOS DE RESIDENCIA ENTRE LOS MUNICIPIOS DE CANTABRIA

Durante 2012, dentro de la región, se registraron un 8,4% menos de movimientos

Los cambios de residencia entre los municipios de Cantabria continúan siendo los movimientos por variación residencial más numerosos de la región con 14.013, sin embargo durante este año se produjeron un 8,4% menos que en 2011.

La mayoría de ellos se producen en el Área Costera de la región, el 87,9% de los movimientos tienen como destino uno de sus municipios. Gracias a ello el saldo del área continua siendo positivo, aunque con valores cada año más pequeños, si en 2011 este era de 321, un año después se ha reducido hasta 171 cambios.

Del total de zonas de la costa, únicamente dos zonas presenta saldos positivos, son el Área de influencia urbana de Santander (545) y el Arco Metropolitano de Santander (116), de las cuatro zonas restantes con saldos negativos, destacan Santander municipio con 302 movimientos menos y el Área de Torrelavega con 127 movimientos menos.

Del total de los 14.013 cambios de residencia dentro de Cantabria, 11.197, el 79,9%, se realizan entre municipios situados en el Área

Costera, algo más que en 2011, año en supusieron el 79%.

En el área de Valles Interiores el saldo por variación residencial es negativo un año más, siendo las únicas zonas con valores positivos las de Valle del Saja con un saldo de 38 y Valle medio del Pas y Valle del Pisueña con uno de 4. Del resto quien más pierde es Campoo y los Valles del Sur con 119 movimientos. En 2011, esta fue la única zona del interior con saldo positivo.

Analizando estos datos a escala municipal, encontramos que los municipios con saldos positivos más altos en 2012 fueron, Piélagos (272), Santa Cruz de Bezana (162), Entrambasaguas (91), Penagos (86) y Polanco (77), todos ellos municipios situados en el Área Costera. En el lado opuesto los negativos más bajos fueron Santander (-302), Torrelavega (-232), Reinosa (-72), Los Corrales de Buelna (-63) y Camargo (-56).

De acuerdo con las altas padronales, el municipio con mayor número es el de Santander (2.745), seguido de Piélagos (1.095), Torrelavega (996), Camargo (964) y Santa Cruz de Bezana

(609), se trata lógicamente de los municipios más poblados de la región.

A Santander llegan sobretodo de municipios limítrofes, Camargo, Piélagos y Santa Cruz de Bezana, al igual que sucede con Piélagos, municipio al que llegan de Santander, Camargo y Bezana. Aquellos con mayor número de bajas están también situados en el área de la marina, encabezados por Santander (3.047), Torrelavega (1.228), Camargo (1.020), Piélagos (823) y El Astillero (633). En este caso las bajas de Santander se dirigen principalmente a los mismos municipios de los que llegan, Piélagos, Camargo y Bezana. En Torrelavega se registran bajas hacia Santander, Cartes y Reocín, que como en el caso de Santander también son los municipios de los que llegan los nuevos vecinos de Torrelavega.

En los Valles Interiores los municipios que presentan más altas son Cabezón de la Sal (194), Los Corrales de Buelna (179) y Reinosa (158), siendo estos mismo los que registraron también más bajas.

Tabla 2: Variaciones residenciales dentro de Cantabria por áreas y zonas demográficas (2012)

Unidades: movimientos

Origen Zona demográfica	Destino																Total
	Área costera						Valles interiores										
	C1	C2	C3	C4	C5	C6	I1	I2	I3	I4	I5	I6	I7	I8			
C1: Municipio de Santander	1.241	920	357	41	202		51	5	50	60	44	16	11	49	3.047		
C2: Arco Metropolitano de Santander	948	436	655	121	24	85	13	6	4	13	23	11	1	17	2.357		
C3: Á. de influencia urbana de Santander	693	442	562	204	23	88	3	3	14	28	51	12	13	13	2.149		
C4: Área de Torrelavega	425	135	258	1.090	94	44	11	7	79	114	25	4	2	22	2.310		
C5: Comarca Costera Occidental	74	15	17	79	78	17	2	8	54	3	0	0	2	1	350		
C6: Comarca Costera Oriental	214	104	109	50	1	1.351	6	4	4	7	9	70	2	6	1.937		
Total Área Costera	2.354	2.373	2.521	1.901	261	1.787	86	33	205	225	152	113	31	108	12.150		
I1: Liébana	70	24	1	15	4	0	81	4	1	0	0	0	0	1	201		
I2: Valle del Nansa	21	6	3	7	8	0	0	3	8	0	0	0	1	2	59		
I3: Valle del Saja	38	9	13	68	45	9	1	3	78	4	0	0	0	4	272		
I4: Valle alto y medio del Besaya	61	11	37	127	1	4	2	0	7	124	10	0	1	12	397		
I5: Valle medio del Pas y Valle del Pisueña	43	9	76	23	1	3	0	0	3	7	48	2	3	1	219		
I6: Alto Asón	23	6	9	4	3	83	0	2	0	0	0	32	0	0	162		
I7: Valles altos del Pas y del Miera	17	6	16	9	0	3	0	0	0	2	11	0	4	1	69		
I8: Campoo y los Valles del Sur	118	29	18	29	1	13	3	0	8	27	2	0	0	236	484		
Total Valles Interiores	391	100	173	282	63	115	87	12	105	164	71	34	9	257	1.863		
Total	2.745	2.473	2.694	2.183	324	1.902	173	45	310	389	223	147	40	365	14.013		

Fuente: ICANE a partir de explotación de microdatos de Variaciones Residenciales, INE.

EL ENVEJECIMIENTO EN CANTABRIA SUPERA EL 19%, MIENTRAS LA TASA DE JUVENTUD PASA DEL 13,4 AL 13,5%

El grupo de adultos desciende, a 1 de enero de 2013, en más de 3.900 habitantes.

A 1 de enero de 2013 la *Tasa de Envejecimiento* en Cantabria, número de habitantes con 65 o más años por cada 100 residentes, se sitúa en 19,3%, cifra ligeramente superior a la del 1 de enero de 2012 (18,9%). Este aumento del envejecimiento se produce por cuarto año consecutivo tras un periodo, entre 2003 y 2009, marcado por el descenso.

La tasa de envejecimiento regional supera la media nacional, en España es de un 17,7%. Esta diferencia es ún mayor por sexos, la tasa de las mujeres cántabras alcanzan el 21,9%, mientras la de las españolas en conjunto es del 19,9%, quedando la de los hombres en 16,6% para Cantabria y 15,4% para el total de España.

A pesar de este aumento del peso del grupo de mayores de 64 años, la longevidad ha descendido pasando de 56 a 55 las personas de este grupo que tienen más de 74 años, por sexos la de las mujeres es de 58,9% y de los hombres de 49,5%. Para España la cifra es inferior a la regional, 52%.

En el caso de los jóvenes, Cantabria experimenta un ligero aumento, la *Tasa de Juventud* pasa del 13,4% al 13,5%, valor que sigue siendo menor al de la media española situada en el 15%.

Consecuencia de este pequeño incremento de jóvenes, se deduce que el aumento del envejecimiento de la población de Cantabria está asociado a un descenso del grupo de edad de los adultos, de 15 a 64 años. El descenso durante el último año de este colectivo es del 1%, lo que ha supuesto una merma de 3.942 personas.

Desde 2010 la caída de efectivos en estas edades es constante y aumenta de año en año, de tal manera que la pérdida en conjunto casi llega a los 8.000

Tabla 3: Indicadores de estructura demográfica (2013)

Unidades: %

Tasas e índices		Cantabria	España
Tasa de juventud	Hombres	14,13	15,67
	Mujeres	12,87	14,37
	Total	13,48	15,01
Tasa de envejecimiento	Hombres	16,57	15,37
	Mujeres	21,94	19,93
	Total	19,32	17,69
Índice de dependencia	Hombres	44,29	45,02
	Mujeres	53,39	52,22
	Total	48,81	48,59
Índice de recambio	Hombres	83,78	67,65
	Mujeres	145,27	111,87
	Total	113,80	89,14
Tasa de masculinidad		48,77	49,22

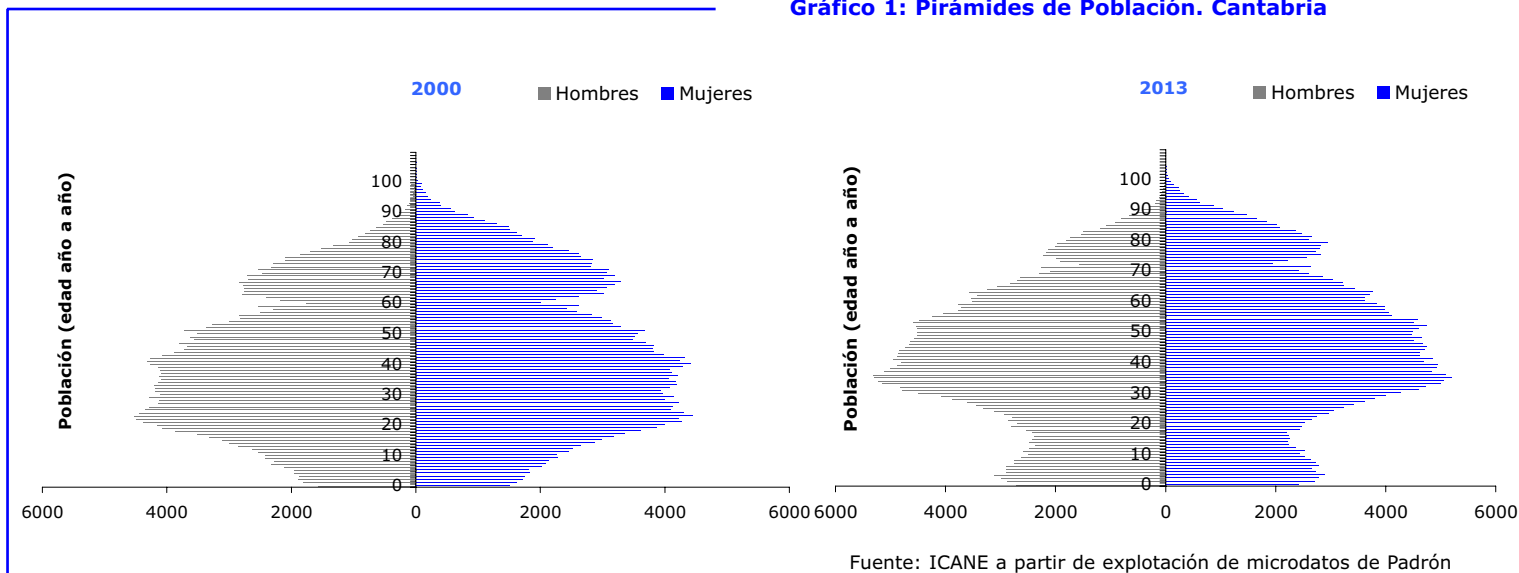
Fuente: ICANE a partir de explotación de microdatos de Padrón Municipal de Habitantes, INE.

habitantes. Cifras muy alejadas de las registradas la década pasada, en la que los aumentos anuales de este grupo eran superiores a los 3.000, llegando en algún periodo a superar los 6.400 nuevos vecinos.

El *Índice de Dependencia*, que relaciona jóvenes y viejos por cada 100 adultos, es para Cantabria en 2013 del 48,8%, valor similar al del conjunto del país situado en 48,6%. Sin embargo el *Índice de Recambio*, menores de de 10 años por cada 100 mayor de 74 años, está muy alejado, mientras en la región se supera el umbral de 100, 113,8%, en España se queda en 89,1%, lo que indica que en la comunidad no está garantizado el reemplazo generacional.

En comparación con el conjunto de España, Cantabria presenta en todos los casos y en todos los años tasas estructurales menos favorables, la de juventud es menor, la de envejecimiento muy superior, los índices de longevidad, recambio y dependencia son mayores.

Gráfico 1: Pirámides de Población. Cantabria



Fuente: ICANE a partir de explotación de microdatos de Padrón Municipal de Habitantes, INE.

EL CRECIMIENTO NATURAL DE LA POBLACIÓN DE CANTABRIA ES NEGATIVO POR SEGUNDO AÑO CONSECUTIVO

El saldo vegetativo de 2012 se sitúa en -748 habitantes.

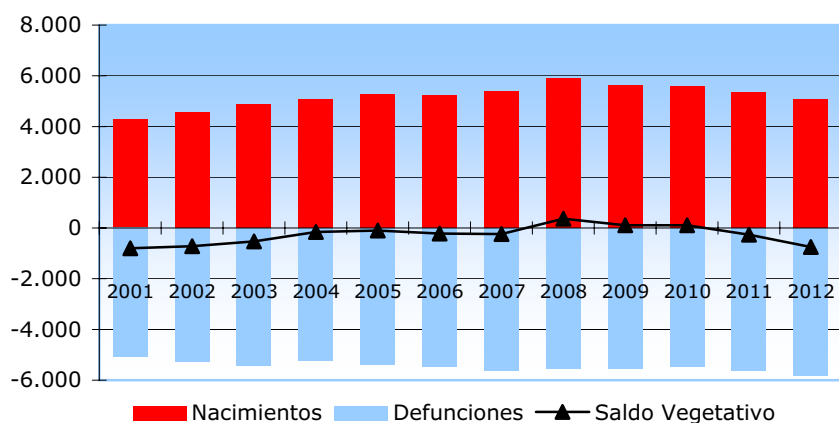
Tabla 4: Movimiento Natural de Población. Cifras totales para Cantabria

Unidades: personas

Año	Nacimientos			Defunciones			Saldo Vegetativo		
	Hombres	Mujeres	Total	Hombres	Mujeres	Total	Hombres	Mujeres	Total
2001	2.161	2.119	4.280	2.656	2.421	5.077	-495	-302	-797
2002	2.345	2.215	4.560	2.790	2.488	5.278	-445	-273	-718
2003	2.487	2.386	4.873	2.812	2.587	5.399	-325	-201	-526
2004	2.559	2.501	5.060	2.751	2.463	5.214	-192	38	-154
2005	2.682	2.585	5.267	2.838	2.532	5.370	-156	53	-103
2006	2.694	2.535	5.229	2.827	2.622	5.449	-133	-87	-220
2007	2.748	2.631	5.379	2.904	2.711	5.615	-156	-80	-236
2008	3.021	2.865	5.886	2.840	2.682	5.522	181	183	364
2009	2.906	2.713	5.619	2.876	2.637	5.513	30	76	106
2010	2.865	2.710	5.575	2.858	2.608	5.466	7	102	109
2011	2.794	2.550	5.344	2.883	2.723	5.606	-89	-173	-262
2012	2.643	2.421	5.064	2.911	2.901	5.812	-268	-480	-748

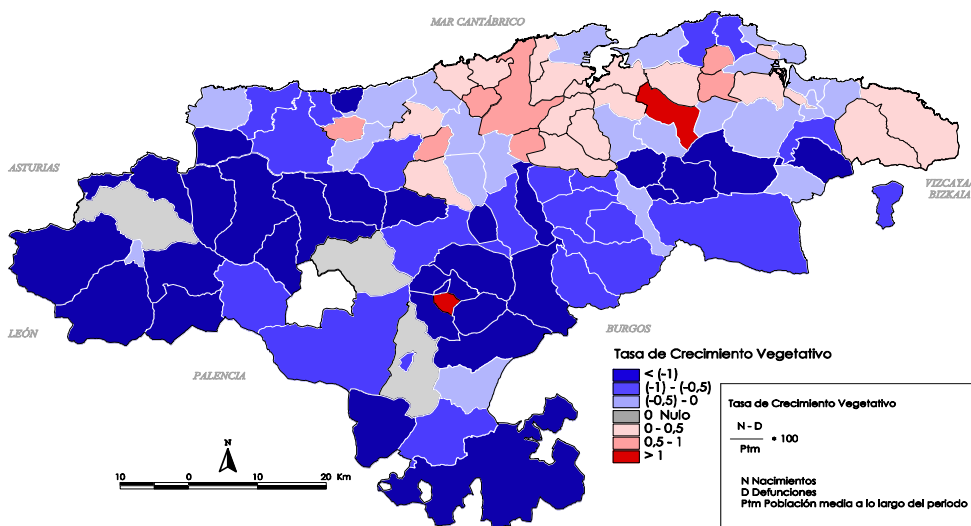
Fuente: ICANE a partir de explotación de microdatos de Movimiento Natural de Población, INE.

Gráfico 2: Nacimientos, defunciones y saldo vegetativo. Cantabria



Fuente: ICANE a partir de explotación de microdatos de Movimiento Natural de Población, INE.

Mapa 2: Crecimiento natural. Tasa de crecimiento vegetativo. 2011-2012



En 2012 el crecimiento natural de Cantabria vuelve a ser negativo, igual que en 2011, año en el que la región volvió a perder población tras tres años crecimiento positivo. El saldo vegetativo de -748 personas es consecuencia de un descenso del 5,2% del número de nacimientos y del aumento de las defunciones en un 3,7%. Para el conjunto de España el crecimiento vegetativo continúa siendo positivo, 51.698 nuevos habitantes, aunque con un descenso más marcado que el registrado años anteriores, la pérdida es del 38,5% mientras en 2011 este fue del 12%.

El total de nacidos en 2012 de madre residente en Cantabria fue de 5.064 niños, 280 menos que el año anterior, y se produjeron 5.812 defunciones de residentes, 206 más que en 2011.

Por sexos nacieron 2.643 niños y 2.421 niñas, es decir 109 niños por cada 100 niñas, valor superior al ratio estándar situado en 105. En el caso de las defunciones, a lo largo de 2012, fallecieron 2.911 hombres y 2.901 mujeres, lo que prácticamente es el mismo número de mujeres que de hombres, se trata de una reducción en el desequilibrio entre sexos, ya que en 2011 la relación fue de 106. Como consecuencia del menor número de nacimientos de niñas, del descenso de la natalidad y del marcado aumento de las defunciones de las mujeres (6,5%), el saldo vegetativo de estas es más negativo, -480 frente a -268 de los hombres.

De los 102 municipios de la región sólo 27 presentan un saldo positivo, destacando los crecimientos naturales de Piélagos (176), Castro-Urdiales (121) y El Astillero (66). En el lado contrario las mayores pérdidas se obtienen en Santander (-576), Torrelavega (-159) y Reinosa (-76).

DURANTE 2012 DESCENDEN DE NUEVO LA NATALIDAD Y LA FECUNDIDAD EN CANTABRIA

La media de hijos por mujer baja a 1,19

Durante 2012 la *Tasa Bruta de Natalidad* (TBN), que relaciona los nacidos por cada 1.000 residentes, descendió en la región del 9‰ al 8,5‰, resultado de la caída registrada en el número de nacidos (-5,2%) y en total de población (-0,33%). Para el conjunto de España la bajada es similar, con lo que la tasa queda en 9,6‰ frente al 10‰ del año anterior.

Unido al del descenso de la natalidad encontramos la caída de la fecundidad, en la práctica totalidad de los grupos de edad de mujeres fértiles¹, destacando el aumento a partir de los 40 años, consecuencia del retraso constante en el calendario de la fecundidad. Esta caída entre las mujeres más jóvenes está unida al marcado descenso del número de estas, por ejemplo la pérdida de mujeres residentes en la región de entre 25 y 34 años fue de algo más de 2.000. Así mismo el número de hijos por mujer pasa de 1,22 a 1,19. En el conjunto de España la fecundidad permaneció estable en la mayoría en grupos, así como en el número de hijos, que se estanca en 1,34. La *Tasa General de Fecundidad* de la región desciende casi un punto y medio, de los 38,3 nacidos por cada 1.000 mujeres en edad fértil, a los 36,9 de 2012. Para todo el país esta caída es mucho menor, la tasa pasa del 40,8‰ al 40,3‰.

La fecundidad varía según la nacionalidad de la madre, la tasa de las extranjeras continua siendo superior a la de las españolas, un 40,2‰ frente a un 36,4‰. En ambos colectivos la fecundidad se ha reducido durante el último año, siendo más marcado en el caso de las extranjeras con una caída de 7 nacidos por cada 1.000 mujeres, mientras entre las españolas fue de 3. Durante los últimos años los patrones de reproducción de las mujeres extranjeras se han aproximado al de las españolas, de tal forma que la diferencia entre ambas ha pasado de los 16,6 puntos de 2007, a los 3,7 de 2012. Así el *Índice de fecundidad* de estas desciende de 1,4 a 1,3, mientras en las españolas queda estancado en 1,2.

Por grupos de edad, las mayores tasas de fecundidad en las mujeres extranjeras se dan entre aquellas de 25 a 29 años (63,8‰), seguida del de mujeres de 30 a 34 años (59,2‰), entre las españolas la mayor fecundidad la encontramos en el grupo de 30 a 34 años (93‰) y en el de 35 a 39 años (61,6‰).

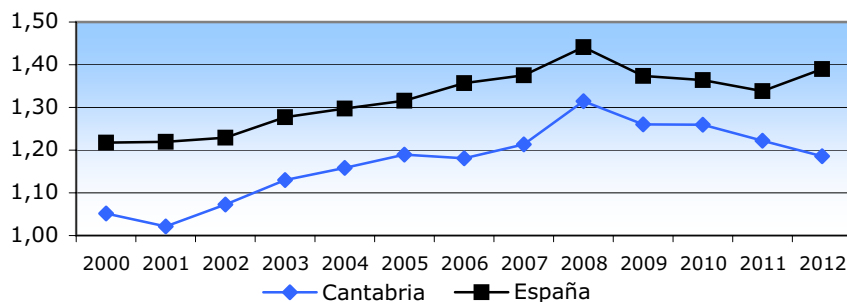
El calendario de la fecundidad vuelve a retrasarse ligeramente, la edad media de las madres pasa de 32,3 a 32,5, entre las primerizas el aumento es mayor, de 31,2 a 31,6. En el conjunto de España la edad aumenta en menor proporción, de 31,8 a 31,9 años.

¹ Mujeres entre los 15 y los 49 años

Tabla 5: Índice Sintético de Fecundidad
Unidades: número medio de hijos por mujer

	2007	2008	2009	2010	2011	2012
Cantabria	1,21	1,31	1,26	1,26	1,22	1,19
Total Nacional	1,38	1,44	1,37	1,36	1,34	1,34

Gráfico 3: Número medio de hijos por mujer

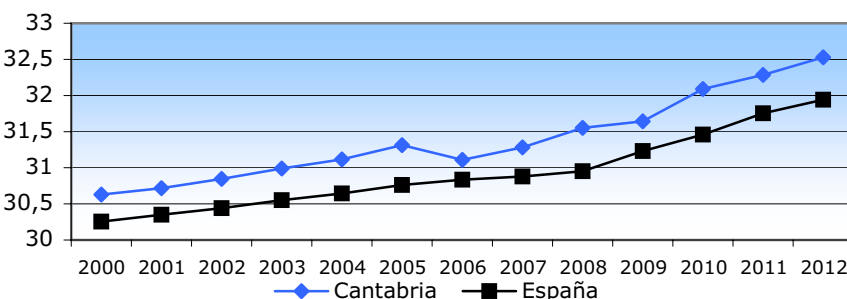


Fuente: ICANE a partir de explotación de microdatos del MNP, INE.

Tabla 6: Edad media a la maternidad
Unidades: años

	2007	2008	2009	2010	2011	2012
Cantabria	31,28	31,55	31,64	32,09	32,28	32,53
Total Nacional	30,88	30,95	31,23	31,46	31,75	31,94

Gráfico 4: Edad media a la maternidad

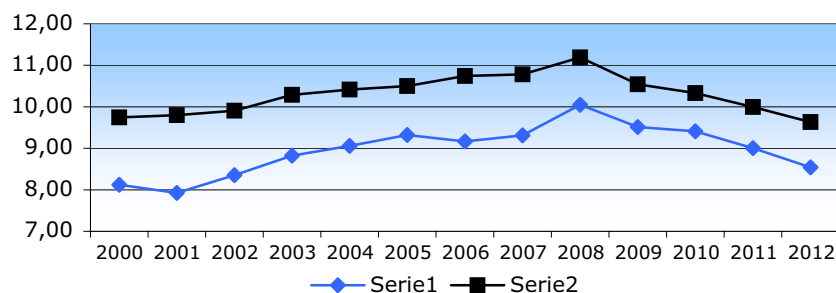


Fuente: ICANE a partir de explotación de microdatos del MNP, INE.

Tabla 7: Tasa Bruta de Natalidad
Unidades: nacidos vivos por cada 1.000 habitantes

	2007	2008	2009	2010	2011	2012
Cantabria	9,31	10,05	9,51	9,41	9,00	8,54
Total Nacional	10,78	11,19	10,56	10,33	9,99	9,63

Gráfico 5: Tasa Bruta de Natalidad



Fuente: ICANE a partir de explotación de microdatos del MNP, INE

LA MEDIA DE AÑOS VIVIDOS DE LOS CANTABROS AUMENTA DE LOS 78,9 A 79,8 AÑOS

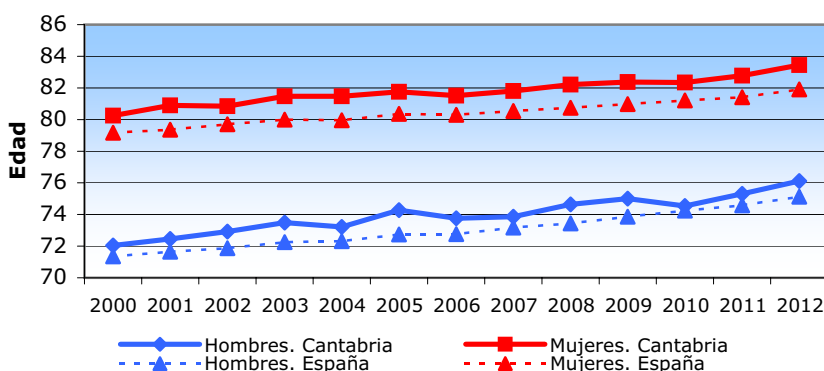
La edad media en el momento de la defunción es mayor a los 78,4 del total de españoles.

Tabla 8: Edad media a la defunción, por sexos

Unidades: años

Año	Cantabria		Total Nacional	
	Hombres	Mujeres	Hombres	Mujeres
2007	73,86	81,80	73,17	80,54
2008	74,64	82,21	73,43	80,75
2009	75,00	82,37	73,87	80,98
2010	74,54	82,34	74,24	81,21
2011	75,31	82,78	74,58	81,41
2012	76,12	83,45	75,12	81,91

Gráfico 6: Edad media a la defunción



Fuente: ICANE a partir de explotación de microdatos del MNP, INE.

Durante 2012 el total de defunciones de residentes en Cantabria fue 5.812, un 3,7% más que en 2011, con un aumento de la edad media de 78,9 a 79,8 años. Para el conjunto de España el aumento en la edad ha sido ligeramente menor, pasando de 77,9 a 78,4 años. Este incremento de la edad en el momento de la defunción se produce en ambos sexos, en el caso de los hombres pasa de 75,3 a 76,1 años, mientras en el de las mujeres es un poco inferior y lo hace de 82,8 a 83,4 años, lo que indica una nueva reducción de la diferencia entre sexos. Para todo el país y tanto en hombres como mujeres, la edad media aumenta en menor medida que en la región y continúa siendo inferior, quedando para ellos en 75,1 años y para ellas en 81,9 años.

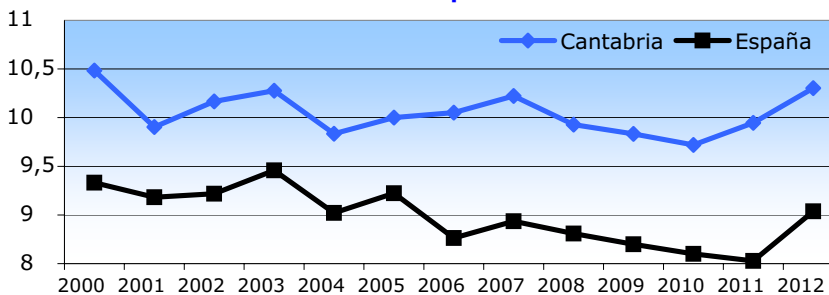
Como sucede con la TBN, el descenso de la población de Cantabria junto al aumento del número de defunciones hacen que la *Tasa Bruta de Mortalidad* (TBM) aumente hasta las 9,8 defunciones por cada 1.000 habitantes, mientras en 2011 la cifra se situó en 9,4‰. La TBM de España también crece pero en menor medida y continúa por debajo de la regional, pasando de 8,2‰ a 8,5 defunciones por cada 1.000 residentes.

Tabla 9: Tasa Bruta de Mortalidad

Unidades: defunciones por cada 1.000 habitantes

	2007	2008	2009	2010	2011	2012
Cantabria	9,72	9,43	9,33	9,22	9,45	9,80
Total Nacional	8,44	8,31	8,20	8,10	8,21	8,54

Gráfico 7: Tasa Bruta de Mortalidad por 1.000 habitantes

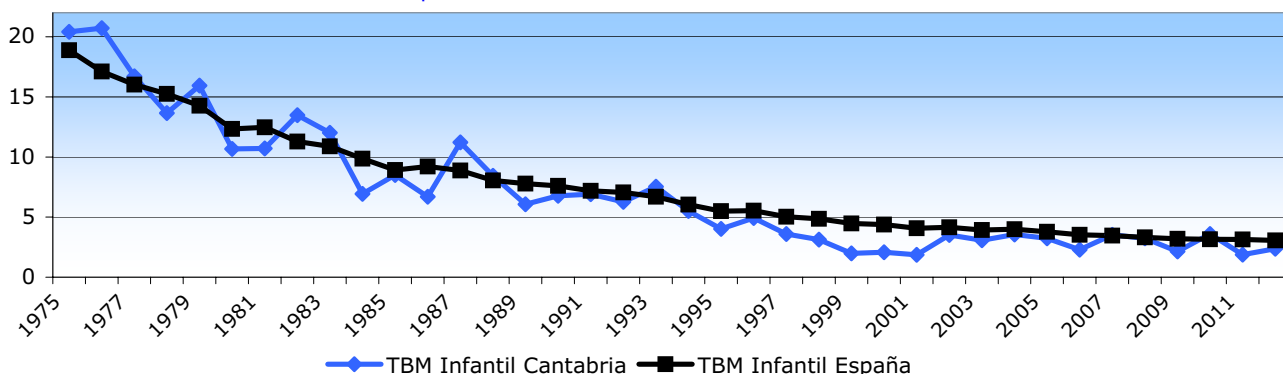


Fuente: ICANE a partir de explotación de microdatos del MNP, INE.

Las principales causas de muerte en Cantabria son tumores, causantes del 29,7% de las defunciones, seguidas de las pertenecientes al grupo de enfermedades del sistema circulatorio con un 29,2%, y de las enfermedades del sistema respiratorio con el 10,5%. Para cada sexo las causas de muerte varían, para los hombres la mayoría de defunciones son causa de enfermedades pertenecientes al grupo de los tumores, mientras para las mujeres es el grupo de enfermedades del sistema circulatorio. Por edades, una vez superado el primer año de vida y hasta los 39 años las principales causas de muerte son externas, es decir accidentes. Entre los 40 y los 79 años, son las enfermedades pertenecientes al grupo de los tumores, siendo a partir de los 80 años las responsables de la mayor mortalidad, las enfermedades del sistema circulatorio, las más importantes entre las mujeres.

Gráfico 8: Tasa de Mortalidad Infantil

Defunciones de niños menores de 1 años por cada 1.000 nacidos vivos



Fuente: ICANE a partir de explotación de microdatos de Movimiento Natural de Población, INE.

EL NÚMERO DE NUEVOS MATRIMONIOS RESIDENTES EN CANTABRIA AUMENTA TRAS AÑOS DE CAÍDA

Las disoluciones en Cantabria aumentaron un 8%, mientras el de nuevas uniones un 6%.

Los nuevos matrimonios residentes en Cantabria celebrados durante 2012 fueron 2.349, 138 más que el año anterior, lo que supone una variación interanual del 6,2% y marca un cambio en la dinámica tras cuatro años de caída constante. En el caso de España también se experimenta un aumento, el incremento anual es del 3,2%, y se trata del primero en siete años.

Como consecuencia del aumento de matrimonios la *Tasa Bruta de Nupcialidad* (TBNup) en Cantabria asciende del 3,7‰ en 2011, al 3,96‰ en 2012, subida ligeramente superior a la del total del país, en el que la tasa pasa de 3,5‰ de 2011 a 3,6‰ de 2012.

Tabla 10: Matrimonios celebrados por año
Unidades: matrimonios

Año	Cantabria			España		
	Distinto sexo	Mismo sexo	Total	Distinto sexo	Mismo sexo	Total
2001	2.742	..	2.742	208.057	..	208.057
2002	2.897	..	2.897	211.522	..	211.522
2003	2.864	..	2.864	212.300	..	212.300
2004	2.902	..	2.902	216.149	..	216.149
2005	2.876	12	2.888	208.146	1.269	209.415
2006	2.822	29	2.851	203.453	4.313	207.766
2007	2.948	21	2.969	201.579	3.193	204.772
2008	2.936	27	2.963	194.022	3.194	197.216
2009	2.581	18	2.599	174.062	3.082	177.144
2010	2.500	20	2.520	167.247	3.193	170.440
2011	2.184	27	2.211	159.798	3.540	163.338
2012	2.326	23	2.349	165.101	3.455	168.556

Los datos de matrimonios del mismo sexo corresponden a los celebrados a partir del 3 de julio de 2005, fecha de entrada en vigor de la ley 13/2005, de 1 de julio, por la que se modifica el código civil en materia de derecho a contraer matrimonio.

Fuente: ICANE a partir de explotación de microdatos de Movimiento Natural de Población, INE

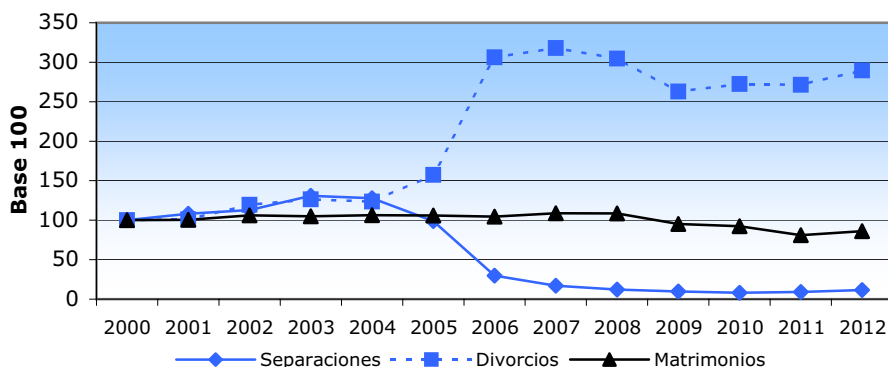
Tabla 11: Disoluciones matrimoniales
Unidades: disoluciones

Disoluciones	2007	2008	2009	2010	2011	2012
Separaciones	134	96	76	63	72	91
Divorcios	1.514	1.450	1.251	1.297	1.292	1.379
Nulidades	1	1	0	1	1	0
Total	1.649	1.547	1.327	1.361	1.365	1.470

Fuente: ICANE a partir de Estadísticas Judiciales, INE.

El total de disoluciones matrimoniales, registradas en 2012 fue de 1.470, lo que supone un incremento respecto a 2011 del 7,7%, un crecimiento muy destacado tras la caída y estancamiento de los años anteriores. Por ello la *Tasa Bruta de Divorcialidad* (TBD) aumenta de 2,3‰ a 2,5‰. En el conjunto del país las rupturas vuelven a estancarse con un crecimiento del 0,1%, tan sólo 113 rupturas más que las de 2011, con lo que la TBD se queda prácticamente igual, 2,35‰.

Gráfico 9: Matrimonios y disoluciones. Base 100 año 2000. Cantabria



Fuente: ICANE a partir de explotación de microdatos del MNP y Estadísticas Judiciales, INE.

Relacionando las disoluciones con el número de nuevos matrimonios y como consecuencia del descenso de estos últimos, se observa que por cada 100 celebrados durante 2012, en Cantabria se disolvieron 63, mientras el año anterior lo hicieron 62. Para todo el estado, la relación continúa siendo mayor, con 65 rupturas por cada 100 uniones nuevas.

Tabla 12: Tasas Brutas de Nupcialidad y divorcialidad. Cantabria
Unidades: matrimonios y disoluciones por 1.000 habitantes.

Fenómeno	2007	2008	2009	2010	2011	2012	
Nupcialidad	Cantabria	5,14	5,06	4,40	4,25	3,73	3,96
	Total Nacional	4,48	4,25	3,77	3,61	3,46	3,57
Divorcialidad	Cantabria	2,86	2,64	2,25	2,30	2,30	2,48
	Total Nacional	3,01	2,56	2,26	2,34	2,34	2,35

Fuente: ICANE a partir de explotación de microdatos del MNP, INE.

En la región la duración media de los matrimonios se sitúa en los 12,5 años, manteniéndose en cifras parecidas a la del conjunto de España, 12,6 años. Como en años anteriores la duración de los matrimonios que se separan es superior a la de los que se divorcian, en Cantabria 16,7 años frente a los 12,2 años y en España 15,1, frente a 12,5.

La edad media de las mujeres residentes en Cantabria que disuelven su matrimonio se mantiene en los 43 años, mientras la de los hombres asciende de 45 a 46 años.

LA EDAD MEDIA AL CONTRAER PRIMER MATRIMONIO SE MANTIENE EN LOS 32 AÑOS ENTRE LAS MUJERES Y LOS 34 ENTRE LOS HOMBRES

El 61% de las nuevas uniones en Cantabria fueron exclusivamente civiles.

Tabla 13: Matrimonios residentes en Cantabria por tipo de celebración. Unidades: matrimonios

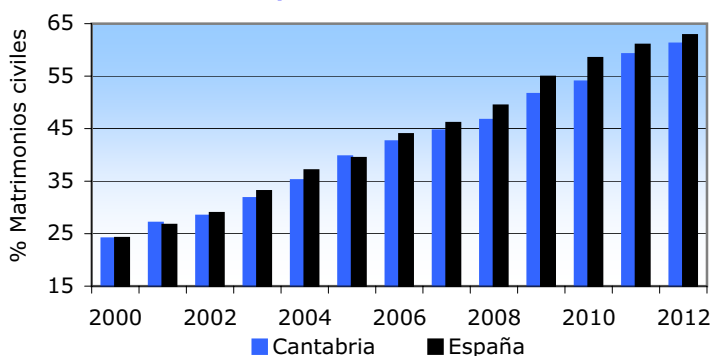
Año	Civil	Religioso	
		Católico	Otra
2005	1.146	1.737	5
2006	1.213	1.634	4
2007	1.636	1.325	8
2008	1.382	1.572	9
2009	1.340	1.250	9
2010	1.359	1.144	17
2011	1.308	896	7
2012	1.437	903	9

El calendario de nupcialidad se mantiene durante 2012, la edad media de los hombres residentes en Cantabria, que contrajeron matrimonio, continúa en los 36 años y en primeras nupcias en los 34 años. En el caso de las mujeres la edad media sigue siendo de 33 años para el total y 32 para las solteras. En este caso las edades medias de los cántabros son iguales a las medias del conjunto de españoles.

Por nacionalidades, entre las mujeres en su conjunto no se aprecian diferencias, aunque si entre las solteras, las españolas se casan en primeras nupcias a los 32 años y las extranjeras a los 31. Entre los hombres se observan más desigualdades, así la edad media de los españoles es los 36 años, 34 para los solteros, mientras las edades de los extranjeros son 34 en conjunto y 32 entre los de primeras nupcias.

Fuente: ICANE a partir de explotación de microdatos del MNP, INE.

Gráfico 10: Evolución porcentual de matrimonios civiles



La proporción de matrimonios civiles continúa creciendo por cuarto año, en 2012 ya suponen el 61% de las nuevas uniones. Los matrimonios celebrados por el rito católico crecieron un 0,8%, mientras los civiles lo hicieron un 9,9%. Entre cónyuges españoles el porcentaje de bodas civiles alcanza el 58,5%, en las que al menos uno de los contrayentes es extranjero el porcentaje es del 83,7%, y llegan al 90% en el caso de ambos extranjeros.

Por estado civil, los únicos matrimonios que se han incrementado en 2012 son los celebrados entre solteros, que aumentan un 9,5% con respecto a 2011. El resto de uniones descienden en conjunto un 4,6%, encontrando el mayor descenso en los matrimonios con ambos divorciados.

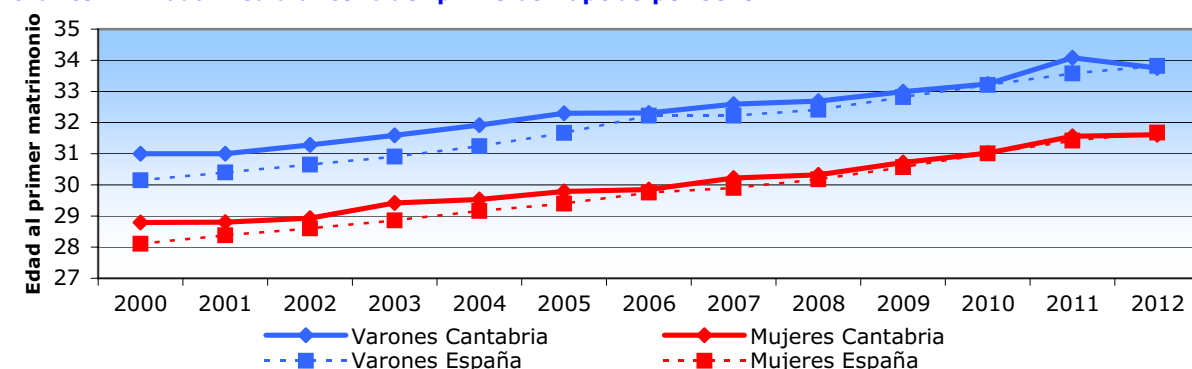
Fuente: ICANE a partir de explotación de microdatos del MNP, INE.

Tabla 14: Edad media al contraer matrimonio, por sexo

Unidades: años

Año	Cantabria				Total Nacional			
	Primer matrimonio		Edad media total		Primer matrimonio		Edad media total	
	Hombres	Mujeres	Hombres	Mujeres	Hombres	Mujeres	Hombres	Mujeres
2006	29,9	30,8	34,0	30,8	32,2	29,8	34,2	31,0
2007	30,2	31,2	34,3	31,2	32,2	29,9	34,3	31,2
2008	30,3	31,6	34,7	31,6	32,4	30,2	34,6	31,5
2009	30,7	31,9	35,1	31,9	32,8	30,6	35,2	32,1
2010	31,0	32,4	35,5	32,4	33,2	31,0	35,7	32,6
2011	31,6	32,9	36,2	32,9	33,6	31,4	36,1	33,0
2012	31,6	32,8	35,6	32,8	33,8	31,7	36,3	33,3

Gráfico 11: Edad media al contraer primeras nupcias por sexo



Fuente: ICANE a partir de Movimiento Natural de Población, INE.

EN 2012 EL SALDO MIGRATORIO REGIONAL ES POR PRIMERA VEZ NEGATIVO, CON -1.600 MOVIMIENTOS

La inmigración descendió un 17% y la emigración aumentó un 5%.

La nueva Estadística de Migraciones, disponible desde diciembre de 2013, establece que durante 2012 en Cantabria se produjeron 7.838 inmigraciones y 9.438 emigraciones, lo que representa una pérdida migratoria total de la región de 1.600 movimientos. Se trata del primer saldo negativo registrado desde 2008, año en que comienza la serie estadística. Para el conjunto del país la situación es distinta, el saldo migratorio de España es negativo desde 2010.

La inmigración a Cantabria cayó en 2012 un 17,2%, mientras la emigración aumentó un 4,7%. Desde 2008 las llegadas a la región se han reducido, encontrando un ligero estancamiento en 2011 y registrándose el mayor descenso en este último año. En el caso de la emigración el aumento es constante desde 2008, siendo el más destacado el de 2012.

Por sexos se aprecian diferencias entre inmigraciones y emigraciones, así en el caso de las primeras, la proporción entre hombres y mujeres es muy similar, desde 2010 las diferencias entre ellos son inferiores a un punto porcentual, unos años a favor de los hombres y otros a favor de las mujeres.

En el caso de las emigraciones, el porcentaje de hombres es siempre superior al de mujeres, situándose la diferencia en los últimos años en más de 6 puntos.

En el conjunto del proceso migratorio de Cantabria los protagonistas son personas entre los 25 y los 39 años de edad. Este colectivo aglutina el 38,8% de la inmigración y el 43,8% de la emigración. El grupo quinquenal de edad con mayor peso es el de los 30 a los 34 años, seguido del de 25 a 29 años. El primero supone el 14% de las inmigraciones y el 16% de la emigraciones, mientras el segundo el 13% y el 14,5% respectivamente.

Tabla 15: Saldo migratorio y sexo, Cantabria
Unidades: movimientos

	2008	2009	2010	2011	2012
Hombres	2.844	764	13	-46	-1.132
Mujeres	2.641	1.406	711	496	-470
Ambos sexos	5.485	2.170	725	449	-1.600

Fuente: ICANE a partir de Estadística de Migraciones, INE.

Tabla 16: Migración hacia y desde Cantabria 2012
Unidades: movimientos

Inmigración	ORIGEN		
DESTINO	Otras CC.AA.	Extranjero	Total
Cantabria	5.523	2.315	7.838
Emigración	DESTINO		
ORIGEN	Otras CC.AA.	Extranjero	Total
Cantabria	6.088	3.350	9.438
Saldo migratorio	Otras CC.AA.	Extranjero	Total
Cantabria	-565	-1.035	-1.600

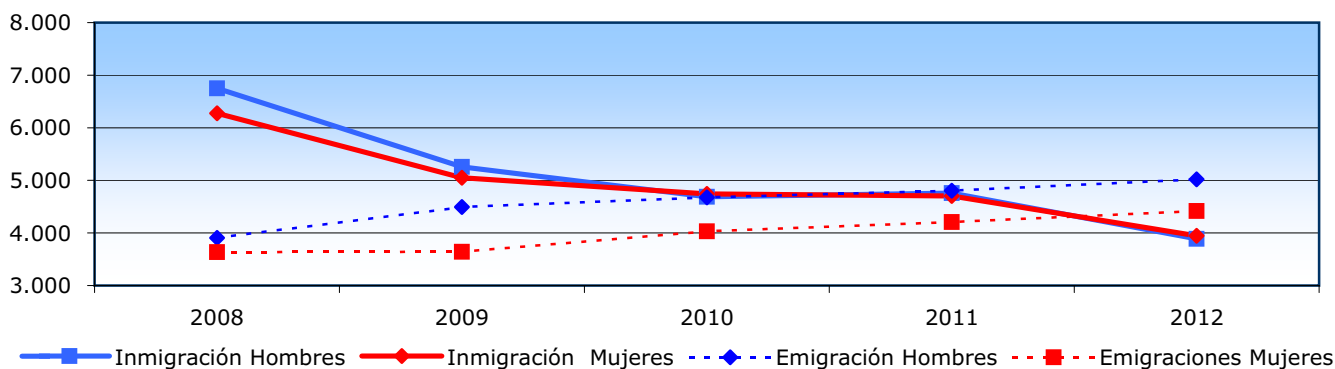
Fuente: ICANE a partir de Estadística de Migraciones, INE.

Tabla 17: Inmigración y emigración en Cantabria
Unidades: movimientos

Año	Inmigraciones			Emigraciones		
	Hombres	Mujeres	Ambos sexos	Hombres	Mujeres	Ambos sexos
2008	6.749	6.277	13.026	3.905	3.636	7.541
2009	5.257	5.049	10.306	4.493	3.643	8.136
2010	4.689	4.743	9.432	4.676	4.032	8.708
2011	4.759	4.703	9.462	4.805	4.207	9.012
2012	3.888	3.946	7.834	5.020	4.416	9.436

Fuente: ICANE a partir de Estadística de Migraciones, INE.

Gráfico 12: Inmigración y emigración en Cantabria por sexo
Unidades: movimientos



Fuente: ICANE a partir de explotación de microdatos de Variaciones Residenciales, INE.

EN 2012 EL SALDO MIGRATORIO DE CANTABRIA CON ESPAÑA ES POR PRIMERA VEZ NEGATIVO, -565 MOVIMIENTOS

La inmigración desde otras regiones cayó un 14%.

Las migraciones se clasifican según su origen y destino en dos grandes grupos, las interiores, aquellas dentro de España y las exteriores, hacia y desde el extranjero.

Las migraciones interiores en Cantabria descendieron en el último año en conjunto un 9,4%, destacando la caída de las inmigraciones con un 14,2%. Las emigraciones cayeron en menor medida, lo hicieron un 4,5%. En valores absolutos las llegadas a la región desde otros lugares de España fueron 5.523, siendo las emigraciones 6.088 movimientos, se trata de la primera vez en la que el saldo con el resto del país es negativo para Cantabria, la pérdida por migración interna se sitúa en -565 movimientos.

Por sexos los hombres presentan valores ligeramente superiores a los de las mujeres, tanto en inmigración como emigración, sin embargo el saldo de ellas es más negativo, -292 movimientos frente a los -275 de ellos. El descenso más marcado se observa en las inmigraciones de los varones, con una caída del 16,2%, seguida de la inmigración de mujeres cuya reducción fue el 12,1%.

Por edades, la mayoría de migrantes tienen entre 25 y 44 años, destacando aquellos entre 30 y 34 años que representan el 15,5% de los emigrantes y el 14% de los inmigrantes total. En esta característica destaca el aumento de la edad media, la de los inmigrantes ha pasado de 35 años en 2008 a 36 años en 2013, y la de los emigrantes de 34 a 36 años.

Las comunidades de origen de los inmi-

Tabla 18: Migraciones Interiores en Cantabria por sexo
Unidades: movimientos

Año	Inmigración interior			Emigración interior		
	Hombres	Mujeres	Ambos sexos	Hombres	Mujeres	Ambos sexos
2008	3.619	3.357	6.975	2.929	2.850	5.778
2009	3.322	3.031	6.354	3.049	2.746	5.797
2010	3.305	3.171	6.481	3.233	2.983	6.220
2011	3.328	3.105	6.436	3.306	3.063	6.373
2012	2.789	2.730	5.523	3.064	3.022	6.088

Fuente: ICANE a partir de Estadística de Migraciones, INE

Tabla 19: Migraciones Interiores en Cantabria por nacionalidad
Unidades: movimientos

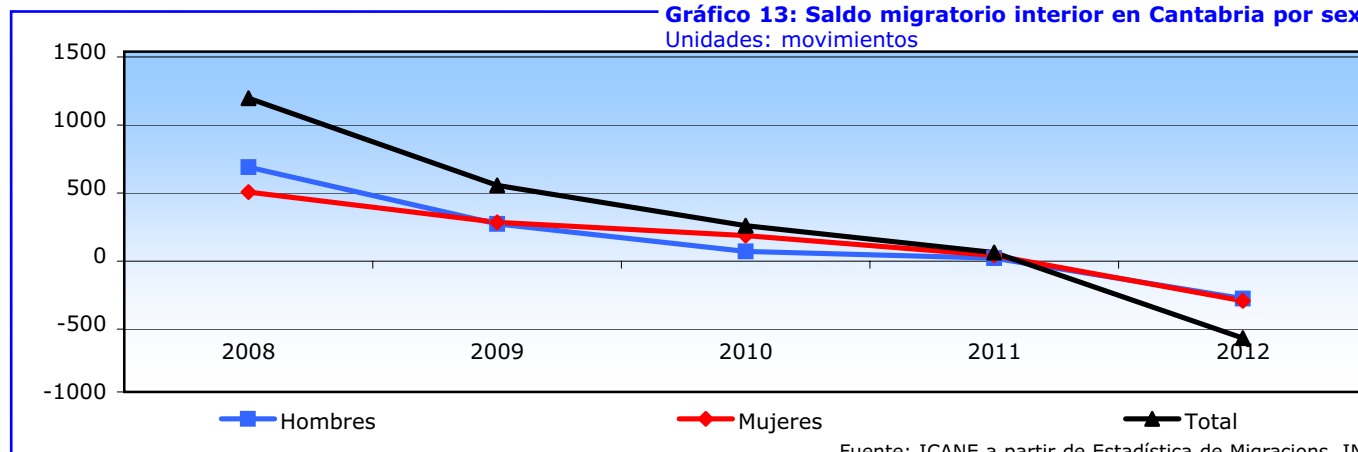
Año	Inmigración interior		Emigración interior	
	Españoles	Extranjeros	Españoles	Extranjeros
2008	5.506	1.472	4.639	1.142
2009	5.078	1.276	4.580	1.216
2010	5.153	1.327	4.914	1.305
2011	5.139	1.295	5.132	1.239
2012	4.278	1.244	4.955	1.134

Fuente: ICANE a partir de Estadística de Migraciones, INE

grantes son principalmente País Vasco, de donde llega el 24%, seguida de Madrid con el 15,6% y de Castilla y León con el 15%. Estas mismas regiones, y en el mismo orden, son los principales destinos de la emigración desde Cantabria, al País Vasco se va un 28,6%, a Madrid un 17,11% y a Castilla y León un 10,5%.

Por nacionalidades, la mayoría de la inmigración y de la emigración es española, lo es el 77,5% de los que llegan y el 89,7% de los que se van. Los inmigrantes españoles tienen de media 38 años, mientras los extranjeros son más jóvenes, la edad media se sitúa en los 32 años. En el caso de la emigración la media de los españoles es de 37 años, y la de los extranjeros de 32 años. Es decir, entre los españoles los que llegan a Cantabria son mayores que los que se van, dándose en el caso de los extranjeros la situación contraria, los que salen de la región tienen más edad que los que llegan.

Gráfico 13: Saldo migratorio interior en Cantabria por sexo
Unidades: movimientos



EL SALDO EXTERIOR DE CANTABRIA SE SITUÓ EN 2012 EN -1.035 MOVIMIENTOS.

Durante 2012 la emigración desde Cantabria al extranjero aumentó un 27%.

Las migraciones exteriores en Cantabria en su conjunto apenas reflejaron cambios, el total de migraciones creció un 0,1%, sin embargo sus componentes sí han experimentado comportamientos muy dispares, por un lado encontramos el marcado aumento de las emigraciones, con un 26,8% y el por otro el descenso de las inmigraciones, con un 23,6%. Desde 2008 este tipo de migraciones han experimentado un vuelco, de tal manera que de saldos muy positivos, como el de 2008 con 4.288, se ha pasado al valor negativo actual de 1.035 movimientos menos. En total se registraron 2.315 inmigraciones y 3.350 emigraciones.

De acuerdo al sexo las proporciones de inmigración y emigración son diferentes, en el caso de las primeras el porcentaje de mujeres es superior al de hombres, 52,5% frente a 47,5%, mientras las segundas están protagonizadas en su mayoría por hombres, estos aglutinan el 58,4% de las emigraciones. Así mismo el saldo es mucho más negativo para ellos, la pérdida de hombres es de 857, mientras la de ellas es de 178 movimientos. Para ambos la emigración aumenta de forma marcada, la de varones crece un 30,5% y la de mujeres un 21,9%, mientras la inmigración cae un 23,2% y un 23,9% respectivamente.

Por edades los emigrantes son ligeramente mayores que los inmigrantes, así la edad media de los que se van es de 33 años, mientras la de los que vienen se sitúa en 30 años.

De acuerdo a la nacionalidad de las personas, todos los movimientos con el exterior están protagonizados por extranjeros, son el 90,2% de las inmigraciones y

Tabla 20: Migraciones Exteriores en Cantabria por sexo
Unidades: movimientos

Año	Inmigración exterior			Emigración exterior		
	Hombres	Mujeres	Ambos sexos	Hombres	Mujeres	Ambos sexos
2008	3.130	2.920	6.050	976	786	1.762
2009	1.935	2.018	3.953	1.444	897	2.340
2010	1.384	1.572	2.956	1.443	1.049	2.492
2011	1.431	1.598	3.029	1.499	1.144	2.643
2012	1.099	1.216	2.315	1.956	1.394	3.350

Fuente: ICANE a partir de Estadística de Migraciones, INE

Tabla 21: Migraciones Exteriores en Cantabria por nacionalidad
Unidades: movimientos

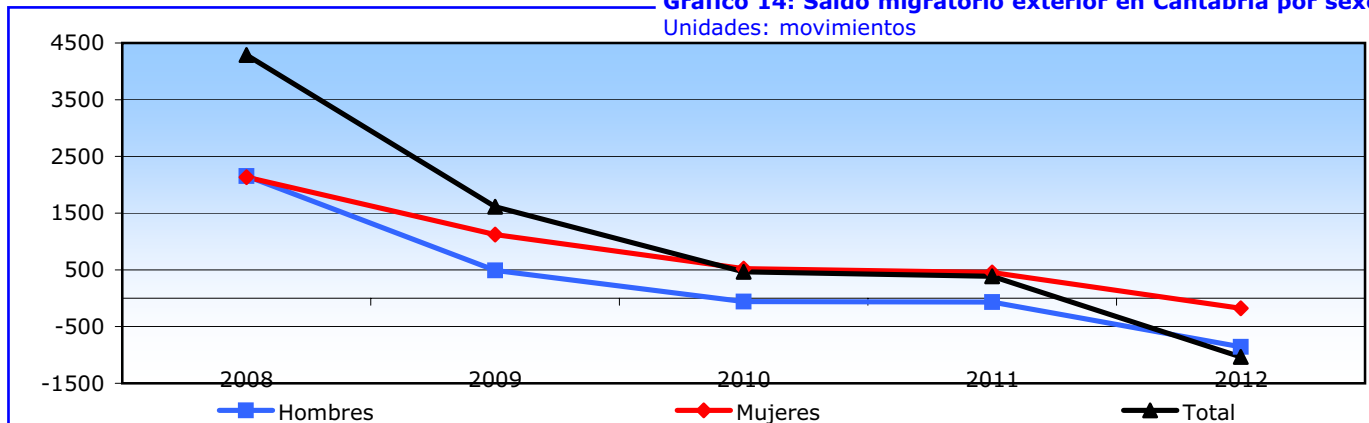
Año	Inmigración exterior		Emigración exterior	
	Españoles	Extranjeros	Españoles	Extranjeros
2008	212	5.838	335	1.427
2009	206	3.747	317	2.023
2010	179	2.777	320	2.172
2011	223	2.806	497	2.146
2012	227	2.088	483	2.867

Fuente: ICANE a partir de Estadística de Migraciones, INE

el 85,6% de las emigraciones. El total de inmigraciones de españoles fue, en 2012, 227 movimientos y de emigraciones 483. A pesar de las cifras relativamente bajas de españoles, destaca de ellas que el saldo de este colectivo ha sido negativo desde 2008, mientras que el de extranjeros lo es por primera vez en 2012, con una pérdida de 779 movimientos.

Por lugar de origen la mayoría de inmigraciones provienen de países de Sudamérica (28%), seguidas de aquellas de países de la UE (27,1%), encontrando diferencias por sexos, los hombres vienen principalmente de la UE (28,7%), mientras la mayoría de las mujeres lo hacen de Sudamérica (32,5%). En el caso de los países de destino, las emigraciones se dirigen principalmente a la UE (40,8%), y a Sudamérica (37%), los hombres siguen teniendo como destino principal países de la UE y las mujeres países de América del Sur. Esto nos indica que la mayoría de emigraciones al ser de extranjeros, son migraciones de retorno a sus países.

Gráfico 14: Saldo migratorio exterior en Cantabria por sexo
Unidades: movimientos



Fuente: ICANE a partir de Estadística de Migraciones, INE.

LA POBLACIÓN EXTRANJERA EMPADRONADA EN CANTABRIA A 1 DE ENERO DE 2013 CAE UN 2%

En un año Cantabria perdió 783 vecinos de nacionalidad extranjera y 1.190 de española.

El 1 de enero de 2013 el total de vecinos extranjeros empadronados en Cantabria se situó en los 38.530, un 2% menos que los registrados a 1 de enero de 2012, 783 vecinos menos. Estas cifras están bastante alejadas de los valores alcanzados en años anteriores, donde el crecimiento anual llegó a superar los 6.000 vecinos en 2007, los 4.800 en 2008 o los 1.000 en 2009. A pesar de ello la proporción de no españoles se mantiene con respecto a años anteriores en un 6,5%, consecuencia de la primera caída registrada, en la última década, entre la población española residente en la región.

Del total de extranjeros, el 5,9%, 2.306 personas, han nacido en España y su patrón de movilidad es muy similares al del conjunto de los cántabros, el 83,9% ha nacido en Cantabria, específicamente el 69,9% ha nacido en un municipio de la región en el que además reside. Estos son las consideradas segundas generaciones, es decir hijos de población inmigrante. Para el caso de extranjeros nacionalizados españoles no se conoce el número exacto, pero si se sabe que 15.622 españoles han nacido fuera del país, en este grupo se engloban tanto procesos de nacionalización de extranjeros, como de migraciones de retorno en segunda o posterior generación.

Por sexo encontramos que por primera vez el número de mujeres es superior al de hombres, estas representan el 50,2% de los extranjeros, lo cual es consecuencia de la mayor pérdida de residentes extranjeros entre los hombres, su variación fue de -2,8%, mientras la bajada de las mujeres fue del 1,2%.

Por país de nacionalidad, la mayoría de extranjeros tienen nacionalidades europeas, estos aglutinan el 45,7%, seguidos de aquellas de países americanos con el 39,2%, el resto de continentes presenta

Tabla 22: Población empadronada en Cantabria a 1 de enero del año correspondiente por nacionalidad. Unidades: personas

Año	Extranjeros		Españoles		Total
	Número	%	Número	%	
2002	10.334	1,9%	531.941	98,1%	542.275
2003	13.677	2,5%	536.013	97,5%	549.690
2004	16.364	2,9%	538.420	97,1%	554.784
2005	20.547	3,7%	541.762	96,3%	562.309
2006	23.834	4,2%	544.257	95,8%	568.091
2007	26.795	4,7%	546.029	95,3%	572.824
2008	33.242	5,7%	548.896	94,3%	582.138
2009	38.096	6,5%	551.139	93,5%	589.235
2010	39.201	6,6%	553.049	93,4%	592.250
2011	38.994	6,6%	554.127	93,4%	593.121
2012	39.313	6,6%	554.548	93,4%	593.861
2013	38.530	6,5%	553.358	93,5%	591.888

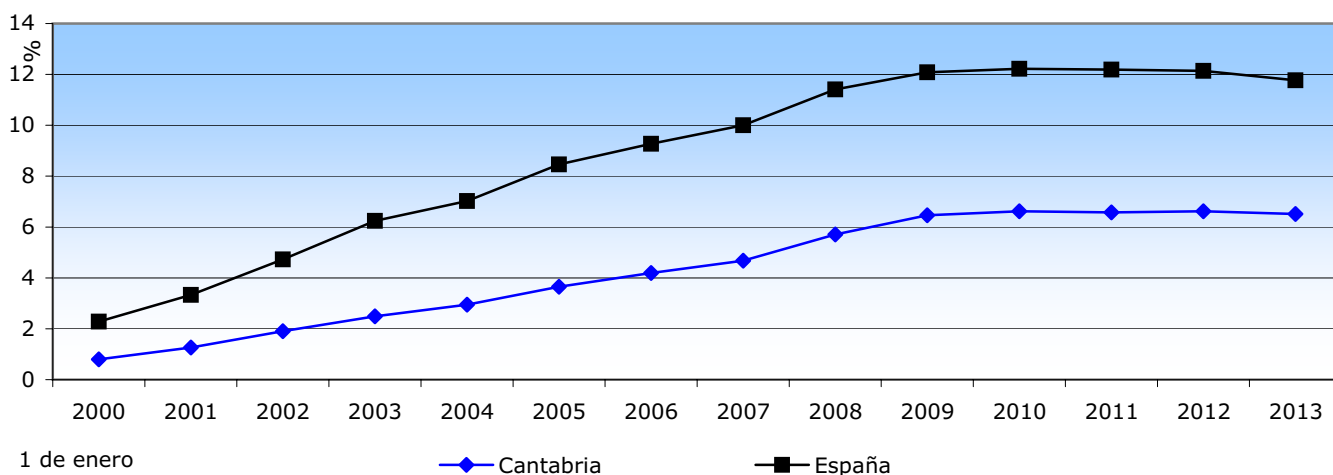
Fuente: ICANE a partir de explotación de microdatos del Padrón Municipal de Habitantes, INE

valores bastante inferiores, África un 10,5%, Asia un 4,4% y Oceanía y apátridas apenas un 0,1%.

En este colectivo encontramos además claras diferencias en cuanto a su distribución territorial, así 91,9% (35.396 personas) residen en el Área Costera, quedando en los Valles Interiores 3.134 vecinos.

En la costa y para el conjunto de extranjeros la mayoría tienen nacionalidades de países europeos, un 44,5%, seguidos en proporción muy similar por los de países americanos, un 40,2%. Si a la nacionalidad añadimos el sexo observamos que la mayoría de los hombres, el 47,9% del total, son de países europeos, mientras la mayoría de las mujeres son de países americanos, en este caso el 47,8%. Por otro lado en el interior de la región predominan también los extranjeros europeos pero con una mayor diferencia respecto a los americanos, un 59,3% frente a un 27,5%, además esta situación se repite para ambos sexos.

Gráfico 15: Evolución del porcentaje de población extranjera.



Fuente: ICANE a partir de explotación de microdatos del Padrón Municipal de Habitantes, INE.

EL NÚMERO DE INCRITOS EN CANTABRIA EMPADRÓNADOS EN EL EXTRANJERO AUMENTA HASTA LOS 37.056 HABITANTES.

El número de cántabros nacidos en España y residentes en el extranjero creció un 2%.

El Padrón de Españoles Residentes en el Extranjero (PERE), es el registro administrativo de españoles inscritos en el Registro de Matrícula de cada Oficina Consular de Carrera o Sección Consular de las Misiones Diplomáticas. Estos son considerados vecinos del municipio español que figura en los datos de su inscripción únicamente a efectos del ejercicio del derecho a sufragio, no constituyendo, en ningún caso, población del Municipio.

El número de españoles inscritos en municipios de Cantabria, que residen fuera del país a 1 de enero de 2014, es de 37.086 personas, lo que supone un aumento respecto al año anterior del 6,9%. Del total de inscritos, 8.366 (22,5%) nacieron en Cantabria, cifra que ha crecido en el último año un 2,2%. El total de nacidos en España supone el 25,4% del total y aumentó apenas un 0,3%, por lo que la mayoría de nacidos en el país son también cántabros de nacimiento. El aumento de nacidos en el extranjero es el mayor, un 8,6%.

Por continente de residencia la mayoría de inscritos en Cantabria, el 74,9%, se asientan en América, seguidos de los residentes en Europa que suponen el 22,1%. Dichas proporciones prácticamente se mantienen igual por sexos. Por países los que mayor concentración presentan son México (31,8%), Argentina (11,5%), Francia (7,7%), Cuba (6,7%) y EEUU (5,3%). Aquellos que presentan un mayor crecimiento en datos absolutos son Argentina, Chile, EEUU y México.

Entre los nacidos en España las diferencias por continente son mucho menores, el 47,5% reside en Europa, mientras el 46,8% lo hace en América. En este caso la distribución por países es más homogénea, encontrando las mayores concentraciones en Francia (17,3%), México (12,3%), Alemania (8,5%), Argentina (8,4%) y EEUU (8,4%). Los mismos países que para los nacidos en Cantabria.

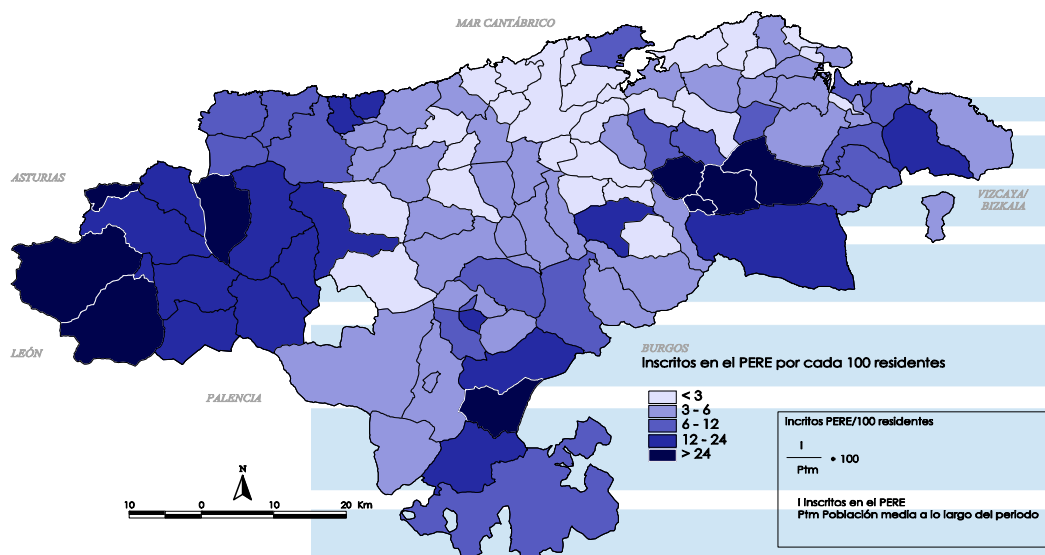
Por otro lado los nacidos en el extranjero residen principalmente en América donde se concentran el 84,6% de los inscritos,

en Europa el porcentaje desciende hasta el 13,3%. Para este colectivo los países más destacados son México (38,6%), Argentina (12,5%), Cuba (8,8%), Venezuela (4,6%) y Francia (4,3%).

Atendiendo a la edad de los inscritos se observan ciertas diferencias, en el caso de los nacidos en España observamos que la mayoría son personas en edad laboral, de 16 a 64 años, sin embargo entre los residentes en América y Oceanía destaca que la mayor proporción pertenece a los mayores de 64 años, se trata por tanto de protagonistas de emigraciones antiguas.

Entre los nacidos en el extranjero la mayoría, en todos los continentes, tienen edad laboral. pero llama la atención los altos porcentajes de menores de 16 años, en este caso lo más probable es que se trate de hijos de españoles emigrados, es el caso de Europa en el que los niños y jóvenes representan el 32% de los inscritos.

Mapa 3: Proporción de inscritos en el PERE por cada 100 residentes por municipio de inscripción. 1 de enero de 2013



Notas metodológicas:

- (1) Todas las tasas e índices para Cantabria y España se han calculado a partir de la cifra oficial de población del Padrón Municipal de Habitantes a fechas 1 de enero de cada año.
- (2) En los cálculos relacionados con matrimonios, a excepción de la edad media, se contabilizan conjuntamente matrimonios de entre personas de distinto sexo, y personas del mismo sexo.
- (3) En la Variaciones Residenciales no se contabilizan los cambios de residencia dentro del mismo municipio.