



## Movimiento Natural de la Población Datos definitivos 2021

### EL CRECIMIENTO VEGETATIVO SE MANTIENE NEGATIVO TRAS LOS EFECTOS DE LA PANDEMIA DEL COVID-19

Los datos definitivos que se presentan a continuación hacen referencia a los nacimientos, defunciones y matrimonios por lugar de residencia de las personas afectadas.

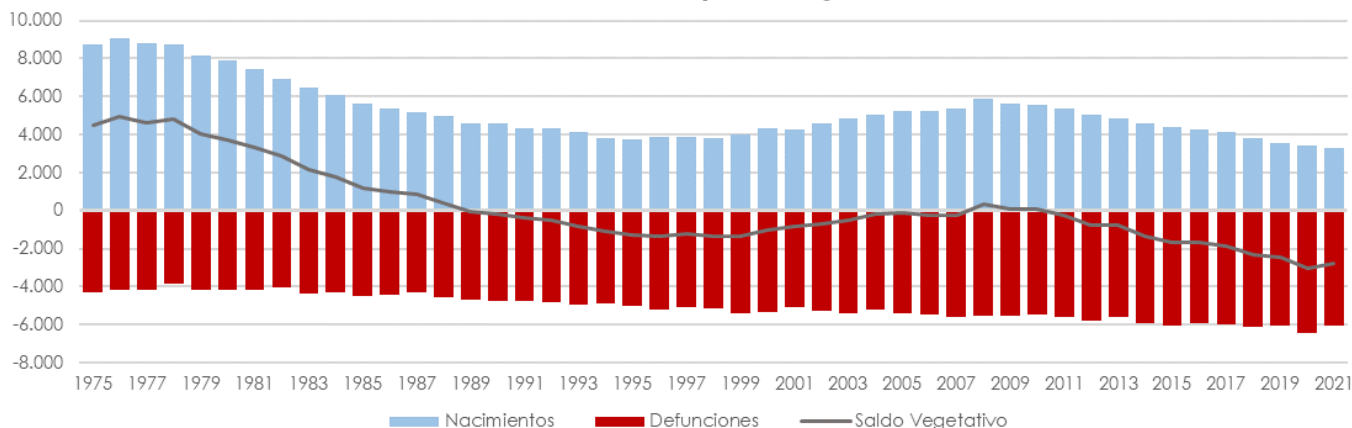
El crecimiento vegetativo de Cantabria, nacimientos menos defunciones, continúa en cifras negativas, situación que se mantiene desde el año 2011. En este último año es de -2.767 habitantes, por lo que, a pesar de la reducción registrada, es el undécimo año consecutivo sin crecimiento. En el caso de la región, el saldo negativo es principalmente consecuencia directa del descenso de nacimientos. A nivel nacional el crecimiento vegetativo también fue negativo, en este caso por quinto año consecutivo, debido fundamentalmente al elevado número de fallecidos.

**Crecimiento vegetativo**  
Unidades: Número de personas

	2016	2017	2018	2019	2020	2021
Cantabria	-1.692	-1.840	-2.291	-2.466	-3.060	-2.767
España	-28	-31.342	-54.944	-58.086	-152.461	-113.364

Fuente: ICANE a partir del *Movimiento Natural de la Población*, INE.

### Nacimientos, defunciones y saldo vegetativo



Fuente: ICANE a partir del *Movimiento Natural de la Población*, INE.

### LOS NACIMIENTOS EN CANTABRIA SIGUEN DESCENDIENDO

Según los datos definitivos del Movimiento Natural de Población, durante el año 2021 en Cantabria se registraron 3.285 nacidos de madres residentes, 122 menos que en 2020, lo que supone que la natalidad en la comunidad mantiene la tendencia experimentada en los últimos años. No obstante, en términos porcentuales, el descenso es ligeramente inferior al de años anteriores, pasa de una caída del 3,9% en el periodo comprendido entre 2019 y 2020, a un descenso del 3,6% entre 2020 y 2021. En España se ha mantenido la tendencia negativa registrada en los últimos años, pero en mucha menor medida, reduciéndose este año el número de nacimientos en un 1,2%, frente al -5,4% de 2020.



A pesar de ello, consecuencia del aumento de población residente, la Tasa Bruta de Natalidad, nacidos por cada 1.000 habitantes, se sitúa en Cantabria en 6,2 ‰, ligeramente más baja a la registrada en 2020, 6,4‰.

### Nacimientos

Unidades: Número de personas

	2018	2019	2020	2021	Variación Interanual 2018-2019 (%)	Variación Interanual 2019-2020 (%)	Variación Interanual 2020-2021 (%)
Cantabria	3.805	3.547	3.407	3.285	-6,8	-3,9	-3,6
España	372.777	360.617	341.315	337.380	-3,3	-5,4	-1,2

Fuente: ICANE a partir del *Movimiento Natural de la Población*, INE.

El número de nacidos en la comunidad de madre extranjera desciende de manera más acusada que entre las madres españolas, registrándose una caída del 8,5% con respecto al año 2020, frente al -2,8% de españolas. En total, son 418 nacidos en 2021. Esta tendencia negativa también se constata a escala nacional, donde la variación interanual se sitúa en el -5,1% con 72.296. El peso relativo de los nacimientos de madre extranjera a nivel nacional y regional han tenido signo contrario. En Cantabria ha decrecido ligeramente, del 13,4% en 2020, al 12,7% en 2021, mientras que en España el porcentaje ha experimentado un ligero aumento, desde el 21,1% en 2020, hasta el 21,4% en 2021.

Respecto a la edad media a la maternidad, durante 2021 se registró en la región un nuevo aumento tras el descenso de 2020, situándose en los 33,1 años frente a los 32,5 años. Las madres de la región continúan siendo mayores a las de la media nacional, cuya edad, a pesar de aumentar, se sitúa en los 32,6 años. Por ello la diferencia entre ambas vuelve a crecer.

### LA MORTALIDAD DESCIENDE TRAS EL EFECTO DE LA PANDEMIA EN CANTABRIA

Durante 2021 se registraron en la comunidad 6.052 defunciones de residentes, 407 menos que en el año anterior, lo que supone un descenso interanual del 6,42%. En España, se produjo una considerable reducción del número de defunciones respecto al año anterior, con una cifra de 43.032, lo que supone un descenso interanual del 8,71%. La Tasa Bruta de Mortalidad, defunciones por cada 1.000 residentes, se sitúa para Cantabria en el 10,4‰, cifra inferior a la de 2020 (11,11‰).

### Defunciones

Unidades: Número de personas

	2018	2019	2020	2021	Variación Interanual 2018-2019 (%)	Variación Interanual 2019-2020 (%)	Variación Interanual 2020-2021 (%)
Cantabria	6.096	6.013	6.467	6.052	-1,36	7,55	-6,42
España	427.721	418.703	493.703	450.744	-2,11	17,93	-8,71

Fuente: ICANE a partir del *Movimiento Natural de la Población*, INE.

La esperanza de vida al nacimiento en Cantabria es de 83 años en 2021, 80,3 hombres y 85,6 las mujeres. En España se sitúa en los 85,6 años, 80,3 años en los hombres, mientras que en las mujeres también es mayor, con una cifra de 85,8 años.



## LAS CIFRAS DE MATRIMONIOS AUMENTAN POR LA REDUCCIÓN DE LAS RESTRICCIONES DE LA PANDEMIA DEL COVID-19

Durante 2021 se celebraron 1.893 nuevos enlaces matrimoniales, un 65% más que en el año 2020, consecuencia de la reducción de las restricciones ocasionadas por la pandemia del COVID-19. En España también aumentaron, aunque en menor medida que en Cantabria, un 64% con respecto a 2020.

**Matrimonios**  
Unidades: Número de personas

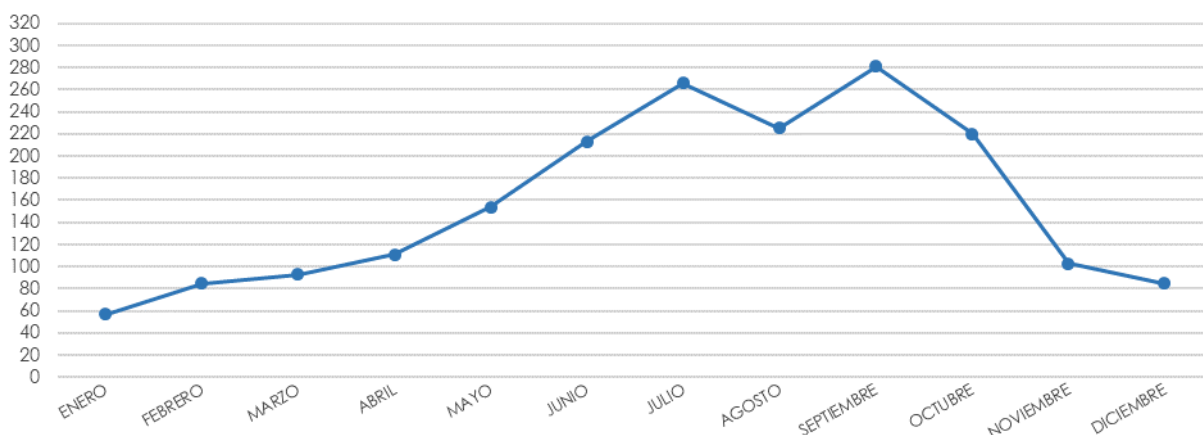
	2018	2019	2020	2021	Variación Interanual 2018-2019 (%)	Variación Interanual 2019-2020 (%)	Variación Interanual 2020-2021 (%)
Cantabria	2.108	2.000	1.146	1.893	-5,12	-42,70	65,18
España	167.613	166.530	90.670	148.588	-0,65	-45,55	63,88

Fuente: ICANE a partir del *Movimiento Natural de la Población*, INE.

Por el tipo de celebración, los matrimonios civiles continúan siendo la opción mayoritaria por encima de los religiosos, 1.550 uniones, lo que supone el 84,4%. Del 15,6% restante, 286 uniones se celebraron por el rito católico.

En 2021, se observa una marcada estacionalidad en la celebración de los matrimonios, agrupándose la mayoría en el verano. El 41% de las uniones se realizan entre julio, agosto y septiembre, siendo septiembre el mes con mayor número, 281. La primavera es la segunda época del año preferida para las celebraciones, representándose el 25% de las uniones, en otoño el porcentaje es del 22% y la opción menos favorita se produce en invierno, representando tan sólo el 12% restante de las uniones celebradas.

**Matrimonios inscritos en Cantabria por meses, 2021**  
Unidades: Número de matrimonios



Fuente: ICANE a partir del *Movimiento Natural de la Población*, INE.

Para una información más detallada consultar la página Web  
<http://www.icane.es>