

## A 1 DE ENERO DE 2010 LA POBLACIÓN OFICIAL DE CANTABRIA ALCANZA LOS DE 592.250 HABITANTES

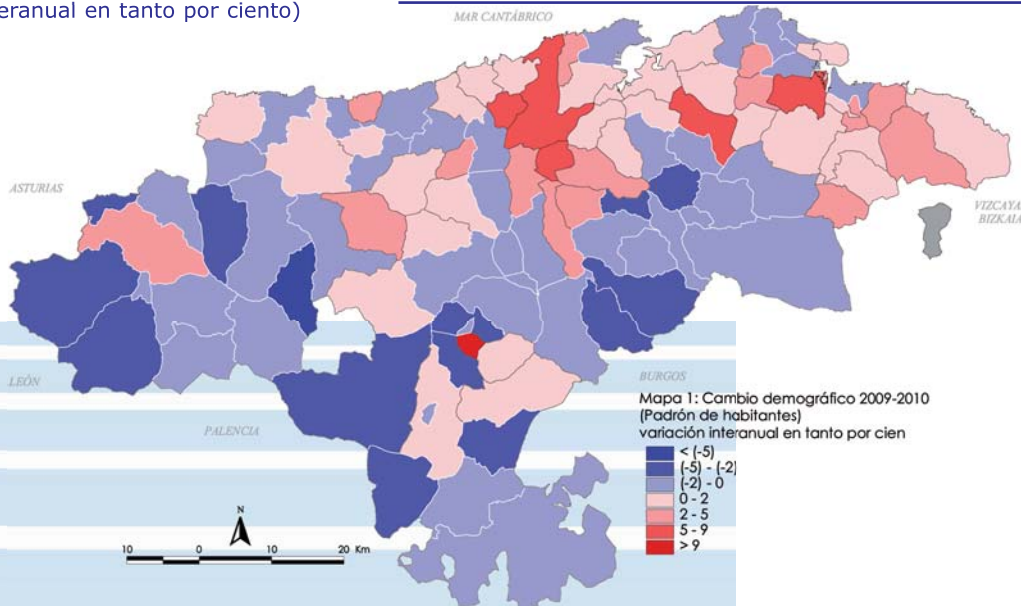
### Entre 2009 y 2010 Cantabria contó con 3.015 nuevos vecinos

La población oficial de Cantabria a 1 de enero de 2010 se sitúa en los 592.250 habitantes, aumentando durante 2009 un 0'51%, en total 3.015 nuevos vecinos. Esta variación interanual parece indicar el comienzo de un freno en el crecimiento de la población, ya que es la más baja registrada en los últimos diez años, y está bastante alejada de la cifra registrada entre 2008 y 2009, del 1'22%.

Si comparamos este crecimiento con el del conjunto de España, 0'59%, se aprecia una tendencia similar, ya que en ambas el aumento de población se ha reducido de manera marcada.

También destaca que desde el 1 de enero de 2008 las diferencias entre España y Cantabria son mucho menores a las registradas para años anteriores, de tal manera que la región pasa a crecer sólo un 0'1% menos que el conjunto del país.

#### Mapa 1: Cambio demográfico 2009-2010 (Variación interanual en tanto por ciento)



El crecimiento de la población en Cantabria sigue siendo territorialmente desigual, el área de la costa crece, 0'65%, mientras el interior de la región vuelve a perder habitantes, -0'38%, situación que no se daba desde el año 2005.

Como resultado de ello la proporción de personas que residen en el Área Costera vuelve a aumentar, situándose en el 95% del total regional.

Por zonas demográficas se observa que durante 2009, en la costa crecieron todas menos el municipio de Santander, siendo la que más aumentó el Área de Influencia de Santander (3'70%), sobretodo por el aumento de vecinos en los municipios de Castañeda (12'5%), Entrambasaguas (8'11%) y Piélagos (7'37%), siendo este último, el que mayor número de nuevos habitantes registró, 1.187 personas.

Tabla 1: Evolución de la población por sexo

Año	Hombres	Mujeres	Ambos sexos	Variación interanual
2003	268.309	281.381	549.690	1,37
2004	270.907	283.877	554.784	0,93
2005	274.797	287.512	562.309	1,36
2006	277.869	290.222	568.091	1,03
2007	280.283	292.541	572.824	0,83
2008	285.469	296.669	582.138	1,63
2009	288.735	300.500	589.235	1,22
2010	289.931	302.319	592.250	0,51

Fuente: ICANE a partir de Padrón Municipal de Habitantes, INE.

La segunda con mayor crecimiento fue el Arco Metropolitano de Santander, con aumento del 1'1%. En este área sólo pierde población el Municipio de Santander, que decrece un 0'61%, con de 1.111 vecinos menos.

En el área de Valles Interiores, cinco de las ocho zonas decrecen, siendo la que presentó mayor descenso porcentual Valles altos del Pas y del Miera con un 2'81%, en esta zona todos sus municipios pierden habitantes, sobre todo San Pedro del Romeral (-4,57%) y Miera (-4,33). En datos absolutos la mayor caída se registró en Campoo y los Valles del Sur.

Las zonas de los Valles Interiores que crecen lo hacen muy ligeramente, en todos los casos con variaciones inferiores al 0'5%, menos de 35 personas, localizándose el mayor crecimiento en el Alto Asón, 0'47%, consecuencia del marcado incremento del municipio de Ramales con un 2'91%.



## EL ENVEJECIMIENTO AUMENTA LIGERAMENTE EN CANTABRIA TRAS 7 AÑOS DE CAIDA.

La población de Cantabria sigue estando más envejecida que la española

A 1 de enero de 2010 de cada 100 residentes en Cantabria 18'50 tienen más de 64 años, cifra ligeramente superior a la del 1 de enero de 2009, donde la proporción fue de 18'36, la más baja registrada en la región desde 1998. Este aumento marca un fin en la dinámica de descenso registrada desde el año 2003.

Este freno en el envejecimiento estuvo, en sus primeros años, directamente relacionado con un importante aporte de población adulta consecuencia de la inmigración, desde 2003 a 2006 los incrementos anuales del grupo de adultos eran los más importantes, con un valor medio anual del 1%.

Sin embargo en la actualidad se puede hablar de un proceso de rejuvenecimiento por un marcado incremento en el número de jóvenes. Desde 2006 hasta la actualidad es el grupo que mayor crecimiento interanual registra, con una media anual del 2%.

Destaca que en este último año, por primera vez en la década, el incremento de mayores de 64 años es muy superior al de adultos. El grupo de personas entre 15 y 64 años sólo ha aumentado un 0,04%, cifra muy alejada de la registrada en 2009 del 0'86%.

A este aumento del envejecimiento se une un incremento de la edad entre la población mayor de 64 años, es decir que en 2010 por cada 100 personas de ese grupo de edad, 55'3 tienen más de 74 años.

A pesar de todo ello, gracias al aumento de jóvenes el índice de recambio ha vuelto a bajar, de tal manera que la proporción de mayores de 74 años por cada 100 menores de 10 años ha pasado a ser de 112'28%, índice que apenas hace dos años era de 117%.

Tabla 2: Indicadores de estructura demográfica (2009)

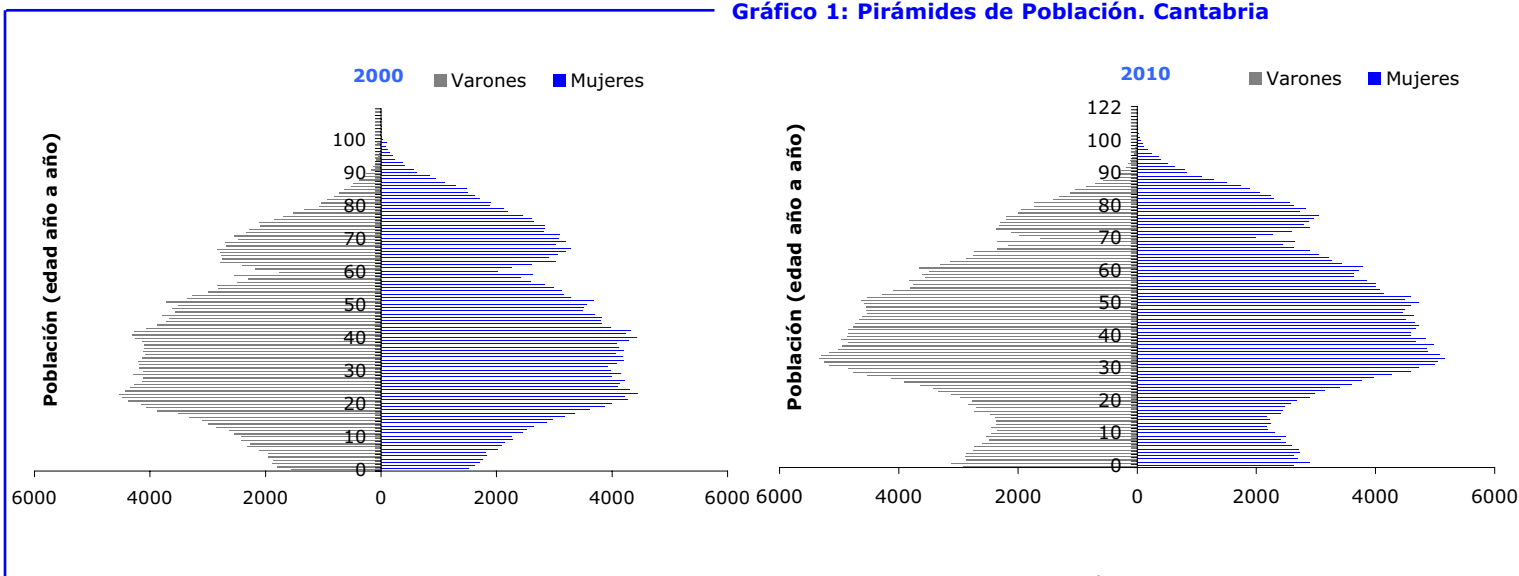
Tasas e índices		Cantabria	España
Tasa de juventud	Hombres	13,71	15,36
	Mujeres	12,36	14,16
	Total	13,02	14,75
Tasa de envejecimiento	Hombres	15,70	14,52
	Mujeres	21,18	19,15
	Total	18,50	16,87
Índice de dependencia	Hombres	41,66	42,61
	Mujeres	50,47	49,96
	Total	46,02	46,24
Índice de recambio	Hombres	81,93	63,99
	Mujeres	144,41	107,27
	Total	112,28	85,01
Tasa de masculinidad		48,95	49,40

Fuente: ICANE a partir de Padrón Municipal de Habitantes, INE.

En comparación con el conjunto de España, Cantabria presenta en todos los casos y en todos los años tasas estructurales menos favorables, la de juventud es menor, la de envejecimiento muy superior, el índice de longevidad y el índice de recambio son mayores, sin embargo el índice de tendencia que es el indicador de dinámica demográfica (marca el porcentaje de población de 0 a 4 años por cada 100 de 5 a 9 años) es superior en la región, 110 y 106 respectivamente.

Esto se observa en las variaciones interanuales, así desde 2006 mientras el número de niños en Cantabria ha crecido a un ritmo medio anual del 2%, en el conjunto del país lo ha hecho a un 1'6%, y mientras la tasa acumulada de mayores de 64 años en Cantabria es de 0'6%, la de España se sitúa en 1'1%.

Gráfico 1: Pirámides de Población. Cantabria



Fuente: ICANE a partir de Padrón Municipal de Habitantes, INE.

# LA POBLACIÓN DE CANTABRIA VUELVE A CRECER DE MANERA NATURAL EN 2009.

El saldo vegetativo se sitúa en +106 habitantes

Tabla 3: Movimiento Natural de Población. Cifras totales para Cantabria

Año	Nacimientos			Defunciones			Saldo Vegetativo		
	Hombres	Mujeres	Total	Hombres	Mujeres	Total	Hombres	Mujeres	Total
2000	2.218	2.123	4.341	2.761	2.574	5.335	-543	-451	-994
2001	2.161	2.119	4.280	2.656	2.421	5.077	-495	-302	-797
2002	2.345	2.215	4.560	2.790	2.488	5.278	-445	-273	-718
2003	2.487	2.386	4.873	2.812	2.587	5.399	-325	-201	-526
2004	2.559	2.501	5.060	2.751	2.463	5.214	-192	38	-154
2005	2.682	2.585	5.267	2.838	2.532	5.370	-156	53	-103
2006	2.694	2.535	5.229	2.827	2.622	5.449	-133	-87	-220
2007	2.748	2.631	5.379	2.904	2.711	5.615	-156	-80	-236
2008	3.021	2.865	5.886	2.840	2.682	5.522	181	183	364
2009	2.906	2.713	5.619	2.876	2.637	5.513	30	76	106

Fuente: ICANE a partir de Movimiento Natural de Población, INE.

Durante 2009 la población de Cantabria creció de manera natural por segunda año consecutivo, sin embargo el saldo es inferior al registrado en 2008, pasando de 364 a 106 habitantes.

Este crecimiento vegetativo positivo es consecuencia de un número elevado de nacimientos, que aunque inferior al de 2008, un 4'5% menos, es el segundo más elevado de las últimas dos décadas (5.619) y de un estancamiento del número de defunciones (5.513), apenas un 0'2% menos que las registradas en 2008.

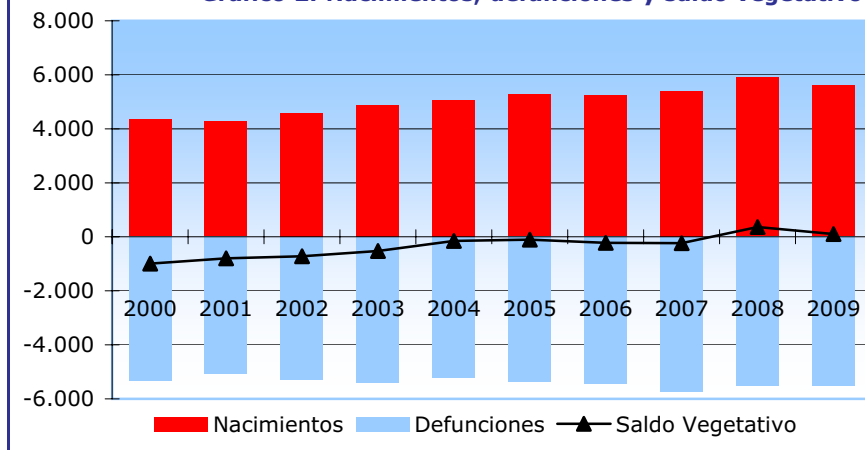
En comparación con el conjunto de España la situación es similar, el crecimiento natural continua siendo positivo pero desciende un 17'5% respecto a 2008. En este caso la causa es también un descenso de la natalidad, que cae en todo el país un 4'8%, y un descenso de la mortalidad, que desciende un 0'4%.

Entre 2008 y 2009, en datos absolutos nacieron en Cantabria 267 niños menos, y se registraron apenas 9 defunciones menos.

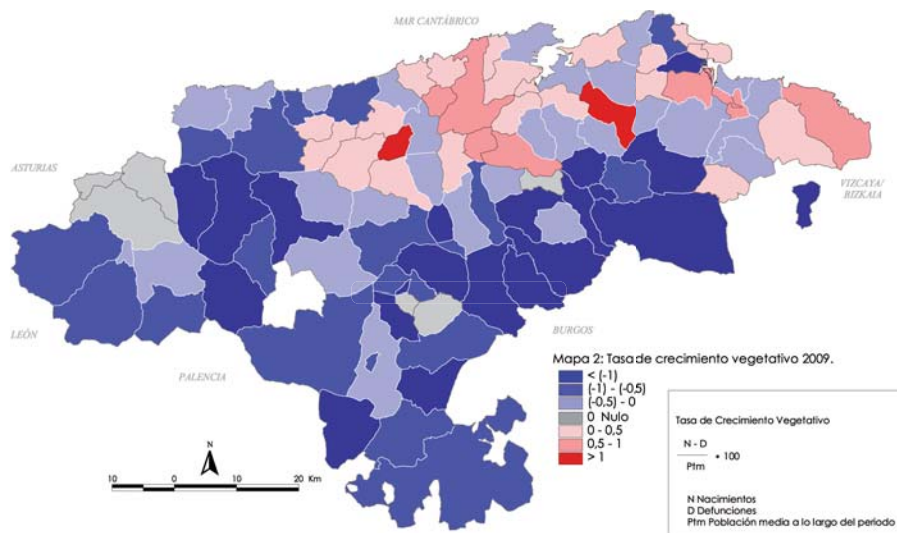
Por sexos los nacidos fueron 2.906 niños y 2.713 niñas, lo que presenta una ratio de 107 niños por cada 100 niñas, superior al estándar de 105.

Los fallecidos en Cantabria durante 2009 por sexo fueron 2.876 hombres y 2.637 mujeres, lo que también supone un mayor desequilibrio entre sexos, ya que murieron 109 hombres por cada 100 mujeres, ratio superior al de 2008 de 106.

Gráfico 2: Nacimientos, defunciones y saldo vegetativo



Mapa 2: Crecimiento natural (Tasa de crecimiento vegetativo. 2006-2007)



## DESCENSO DE LA FECUNDIDAD EN CANTABRIA

### La media de hijos por mujer baja de 1'31 a 1'26 en 2009

El número de nacidos de madre residente en Cantabria durante 2009 descendió a 5.619, 267 menos que los registrados en 2008. Esta caída es consecuencia de un ligero descenso de la fecundidad de las mujeres cántabras, de tal manera que el número de hijos por mujer se sitúa en 1'26.

A pesar de ese descenso, la fecundidad en 2009 es la segunda mayor de toda la década, por lo que todavía no se puede hablar de un punto y final al periodo de crecimiento constante registrado desde el año 2000. La variación negativa puede ser consecuencia de los muy altos datos de natalidad registrados durante 2008.

La Tasa General de Fecundidad desciende a 39 nacidos por cada 1.000 mujeres en edad fértil, cifra inferior a la de 2008 que alcanzó el 41‰. Por grupos de edad se observa que la fecundidad ha descendido en los grupos de mujeres más numerosos y sólo ha aumentado en aquellos de edades menos frecuentes a la hora de ser madre, las menores de 15 años y las mayores de 40 años. A pesar de ello la mayor fecundidad sigue dándose en los grupos de mujeres de 30 a 34 años (94‰) y de 35 a 39 años (57‰).

Por nacionalidad de la madre se observan ciertas diferencias, en principio es mayor la fecundidad de mujeres extranjeras que la de mujeres españolas, sin embargo el descenso es mayor en las primeras que en las segundas. El número de hijos por mujer en la población extranjera desciende a 1'48 desde el 1'58 de 2008, mientras para el colectivo de españolas se pasa del 1'28 al 1'23 en 2009. Igualmente la Tasa General de Fecundidad desciende mucho más en las extranjeras, siendo este último año de 49'6‰ frente al 56'1‰ de 2008. Para las españolas la tasa es en 2009 de 38'2‰ y en 2008 era de 39'7‰.

También se observa que la dinámica de las madres extranjeras se va equiparando en la edad a la de las madres españolas, así por primera vez el grupo de edad con mayor fecundidad es el de 30 a 34 años.

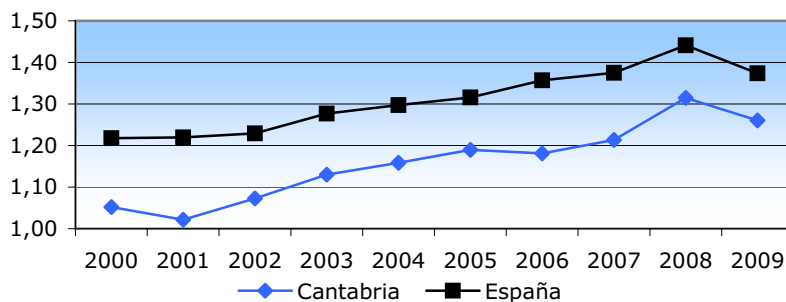
Todo ello unido al aumento de población, tiene como resultado un descenso de la Tasa Bruta de Natalidad (TBN), proporción de nacidos por cada 1.000 residentes. La caída es del 0'54% situándose en 9'51‰, pero como sucede con la fecundidad, a pesar de la bajada, este dato es el segundo más importante de las últimas dos décadas.

Por nacionalidad de la madre se observa que el descenso es mayor en el colectivo de extranjeros, pasando a 17'8 nacidos por cada 1.000 residentes, un 1'69% menos que en 2008. En el caso de las españolas el descenso es menor que la media regional, del 0'51% quedando la tasa en 8'9‰.

**Tabla 4: Número medio de hijos por mujer (Índice Sintético de Fecundidad)**

	2004	2005	2006	2007	2008	2009
Cantabria	1,16	1,19	1,18	1,21	1,31	1,26
Total Nacional	1,30	1,32	1,36	1,38	1,44	1,37

**Gráfico 3: Número medio de hijos por mujer**

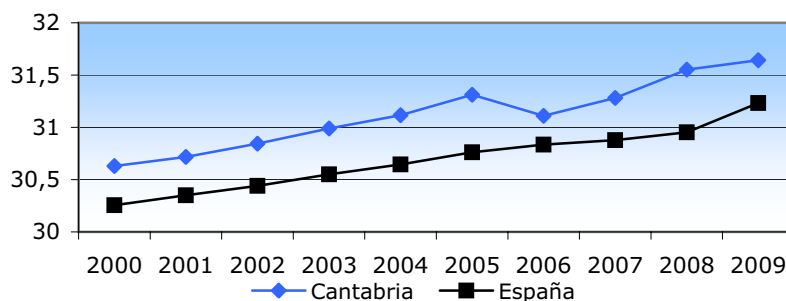


Fuente: ICANE a partir de Movimiento Natural de Población, INE.

**Tabla 5: Edad media a la maternidad**

	2004	2005	2006	2007	2008	2009
Cantabria	31,12	31,31	31,11	31,28	31,55	31,64
Total Nacional	30,64	30,76	30,84	30,88	30,95	31,23

**Gráfico 4: Edad media a la maternidad**

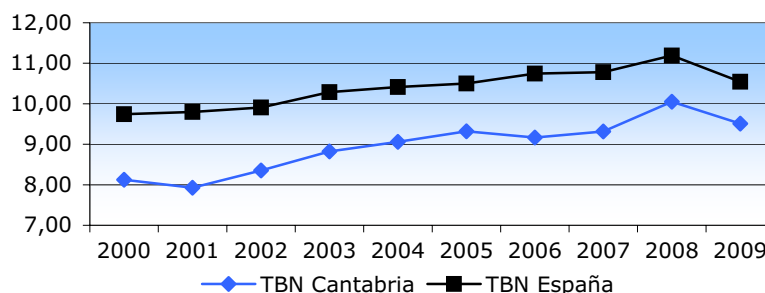


Fuente: ICANE a partir de Movimiento Natural de Población, INE.

**Tabla 6: Número de nacidos vivos por cada 1.000 habitantes (Tasa Bruta de Natalidad por 1.000 habitantes)**

	2004	2005	2006	2007	2008	2009
Cantabria	9,06	9,32	9,17	9,31	10,05	9,51
Total Nacional	10,41	10,50	10,74	10,78	11,19	10,54

**Gráfico 5: Tasa Bruta de Natalidad**



Fuente: ICANE a partir de Movimiento Natural de Población, INE.

## AUMENTA LIGERAMENTE LA MEDIA DE AÑOS VIVIDOS DE LOS CÁNTABROS

En Cantabria la edad media en el momento de la defunción se sitúa en 78'53 años frente a los 77'30 del conjunto de españoles.

Los residentes en Cantabria fallecidos durante 2009 fueron 5.513, un 0'2% menos que los registrados en 2008. Por edades las defunciones se producen en la región a una edad media de 79 años, creciendo la diferencia con el conjunto de España, en el que la edad media crece ligeramente pero sigue en los 77 años.

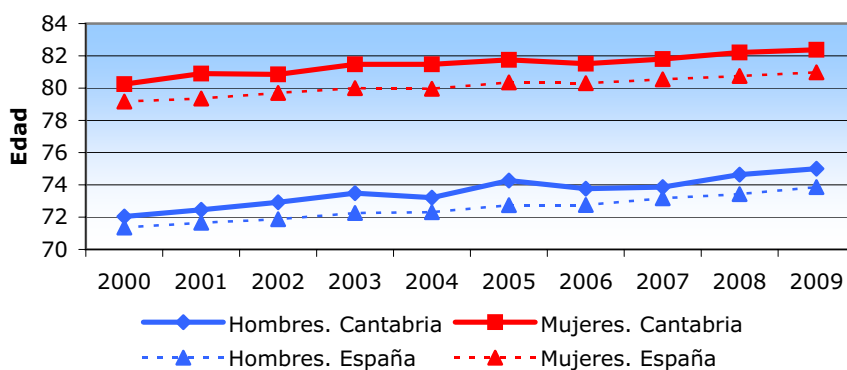
Por sexos, las diferencias en la edad media continúan reduciéndose, siendo para este año en Cantabria de 7'4 años favorable a las mujeres (7'6 en 2008). La edad de los hombres aumenta un 0'48% hasta los 75 años, y la de las mujeres un 0'2% manteniéndose en los 82 años. Esta reducción se observa también en el conjunto del país, quedando la edad en los varones en los 74 años y en las mujeres en los 81 años.

El descenso de fallecimientos en Cantabria, acompañado del aumento del número de residentes, tienen como consecuencia un ligero descenso de la Tasa Bruta de Mortalidad (TBM), que para este año queda en 9'3 defunciones por cada 1.000 habitantes.

**Tabla 7: Edad media a la defunción, por sexos**

Año	Cantabria		Total Nacional	
	Hombres	Mujeres	Hombres	Mujeres
2004	73,21	81,47	72,31	79,95
2005	74,27	81,75	72,74	80,36
2006	73,76	81,51	72,76	80,30
2007	73,86	81,80	73,17	80,54
2008	74,64	82,21	73,43	80,75
2009	75,00	82,37	73,87	80,98

**Gráfico 6: Edad media a la defunción**

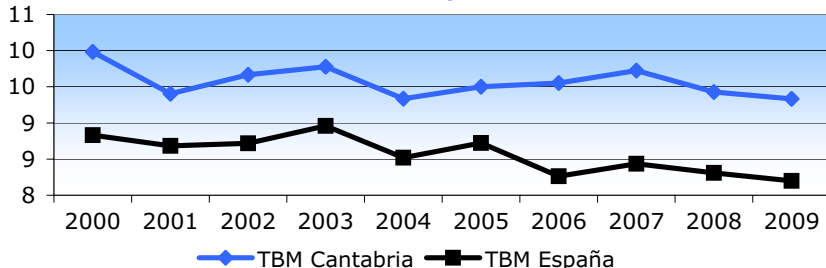


Fuente: ICANE a partir de Movimiento Natural de Población, INE.

**Tabla 8: Defunciones por cada 1.000 habitantes**  
(Tasa Bruta de Mortalidad por 1000 habitantes)

	2004	2005	2006	2007	2008	2009
Cantabria	9,33	9,50	9,55	9,72	9,43	9,33
Total Nacional	8,52	8,72	8,26	8,44	8,31	8,20

**Gráfico 7: Tasa Bruta de Mortalidad por 1000 habitantes**

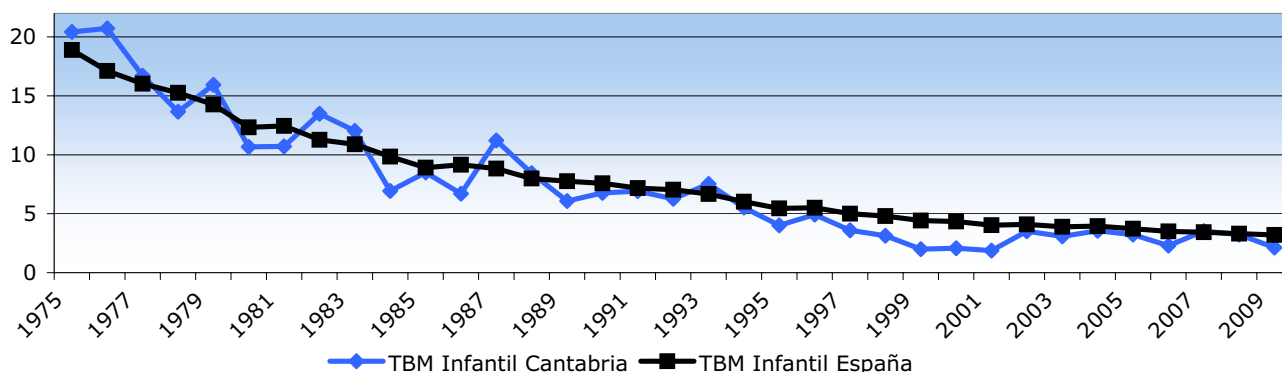


Fuente: ICANE a partir de Movimiento Natural de Población, INE.

Para todo el país la Tasa Bruta de Mortalidad continúa siendo inferior a la de la región, durante 2009 se situó en 8'2 defunciones por cada 1.000 habitantes.

Analizando por separado la mortalidad infantil, se observa que, como ocurre en todos los países desarrollados y con una esperanza de vida alta, las cifras continúan siendo muy bajas. En España durante 2009 se produjeron 3'2 muertes infantiles por cada mil nacidos, mientras en Cantabria fueron 2'1, de tal manera que la región fue durante este último año la comunidad autónoma con la tasa de mortalidad infantil más baja.

**Gráfico 8: Defunciones de niños menores de 1 años por cada 1.000 nacidos vivos por sexo** (Tasa de Mortalidad Infantil por sexos)



Fuente: ICANE a partir de Movimiento Natural de Población, INE.

## DURANTE 2009 LOS MATRIMONIOS SE REDUJERON UN 12% Y LAS DISOLUCIONES MATRIMONIALES UN 14%

De cada 1.000 cántabros 8 contrajeron matrimonio y 4 lo disolvieron.

A lo largo de 2009 contrajeron matrimonio 5.198 personas, 2.599 matrimonios que establecieron su residencia en la región. Esto supone un descenso con respecto a 2008 del 12'3%, 364 menos que en 2008. Esta caída es la mayor de los últimos 30 años, lo que ha supuesto también el mayor descenso de la Tasa Bruta de Nupcialidad (TBNup), quedando en 4'40 matrimonios por cada 1.000 residentes.

Mientras la caída del número de matrimonios ha sido muy brusca, (de -0'20 en 2008 a -12'3% en 2009) el descenso de las disoluciones aunque muy importante ha sido menor, en 2007 bajaron un 2'8%, en 2008 un 6'2% y durante 2009 un 14'2%. En 2009 se rompieron 1.327 uniones, 220 menos que en 2008, lo que sitúa la Tasa Bruta de Divorcialidad (TBD) en 2'2‰.

En comparación con España la caída regional de los nuevos matrimonios es mucho más marcada, para todo el país el descenso es del 10'2%, la TBNup continúa siendo menor a la de Cantabria, un 3'77‰.

**Tabla 12: Matrimonios celebrados por año**

Año	Cantabria			Total Nacional		
	Distinto sexo	Mismo sexo	Total	Distinto sexo	Mismo sexo	Total
2000	2.728	..	2.728	216.451	..	216.451
2001	2.742	..	2.742	208.057	..	208.057
2002	2.897	..	2.897	211.522	..	211.522
2003	2.864	..	2.864	212.300	..	212.300
2004	2.902	..	2.902	216.149	..	216.149
2005	2.876	12	2.888	208.146	1.269	209.415
2006	2.822	29	2.851	203.453	4.313	207.766
2007	2.948	21	2.969	201.579	3.193	204.772
2008	2.936	27	2.963	194.022	3.194	197.216
2009	2.581	18	2.599	174.062	3.082	177.144

Los datos de matrimonios del mismo sexo corresponden a los celebrados a partir del 3 de julio de 2005, fecha de entrada en vigor de la ley 13/2005, de 1 de julio, por la que se modifica el código civil en materia de derecho a contraer matrimonio

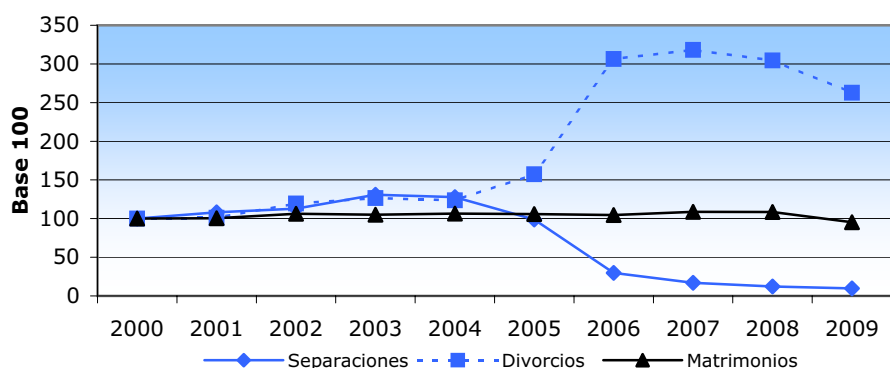
Fuente: ICANE a partir de Movimiento Natural de Población, INE

**Tabla 13: Disoluciones matrimoniales**

Disoluciones	2003	2004	2005	2006	2007	2008	2009
Separaciones	1.030	1.006	778	235	134	96	76
Divorcios	602	588	749	1.458	1.514	1.450	1.251
Nulidades	0	2	2	3	1	1	0
<b>Total</b>	<b>1.632</b>	<b>1.596</b>	<b>1.529</b>	<b>1.669</b>	<b>1.649</b>	<b>1.547</b>	<b>1.327</b>

Fuente: ICANE a partir de Estadísticas Judiciales, INE.

**Gráfico 9: Matrimonios y disoluciones. Base 100 año 2000**



Fuente: ICANE a partir de Movimiento Natural de Población y Estadísticas Judiciales, INE.

En el caso de las disoluciones la diferencia con el conjunto del país se mantiene, decendiendo más en la región, en España se disolvieron un 10'87% matrimonios menos. A pesar de ello la TBD es igual entre ambas.

Relacionando los matrimonios celebrados con los rotos, se observa que al disminuir en mayor medida las disoluciones, la proporción de rupturas por cada 100 nuevos matrimonios también desciende, quedando en 2009 que por cada 100 bodas se producen 51 rupturas.

En el conjunto de España la proporción sigue siendo mayor que la registrada en Cantabria, por cada 100 nuevos matrimonios se producen 60 disoluciones de ya existentes.

A pesar de ello, los matrimonios tanto en la región como en el conjunto del estado, tienen la misma duración, 12'5 años. La duración media es mayor en aquellos en la que los cónyuges deciden separarse, 14 años, que en aquellas uniones disueltas por divorcio, 12'4 años.

**Tabla 14: Matrimonios y Disoluciones por 1.000 habitantes.**

(Tasa Bruta de Nupcialidad por 1.000 hab.; Tasa Bruta de Divorcialidad por 1.000 hab.)

Fenómeno		2004	2005	2006	2007	2008	2009
Nupcialidad	Cantabria	5,20	5,11	5,00	5,14	5,06	4,40
	Total Nacional	4,95	4,72	4,62	4,48	4,25	3,77
Divorcialidad	Cantabria	2,86	2,71	2,97	2,86	2,64	2,25
	Total Nacional	3,04	3,09	3,25	3,01	2,56	2,26

Fuente: ICANE a partir de Movimiento Natural de Población, INE.



## LAS BODAS CIVILES DURANTE 2009 SUPERAN POR PRIMERA VEZ LAS RELIGIOSAS.

El 52 % de las nuevas uniones en Cantabria fueron exclusivamente civiles.

En Cantabria durante 2009 y por primera vez el número de matrimonios exclusivamente civiles es mayor que el de religiosos, siendo el 51'6% del total. Este cambio es consecuencia del fuerte descenso de los matrimonios religiosos, en 2009 se contrajeron un 20% respecto a 2008, mientras los matrimonios civiles descendieron sólo un 3%.

El fenómeno está directamente relacionado con la nacionalidad de los cónyuges y el aumento de matrimonios en

segundas y posteriores nupcias. La mayoría de matrimonios entre españoles se celebran por un rito religioso, mientras en los que al menos un cónyuge es extranjero, el 86%, son uniones civiles. Los únicos matrimonios que se han incrementado en 2009 son los mixtos, entre españoles y extranjeros, que crecieron un 4'4%.

En cuanto a los matrimonios en segundas y demás nupcias con celebración civil, destacan que aumentan su peso del 16% al 18%.

A lo largo de 2009 se ha producido un nuevo retraso en el calendario de nupcialidad, de tal manera que la edad media de los hombres residentes en Cantabria que contrajeron matrimonio aumentó hasta los 35'3 años y en primeras nupcias hasta los 33'1 años. En el caso de las mujeres el incremento es ligeramente inferior al de los varones, siendo la edad media en ese último año 32 años para el total y 30'8 para las solteras.

Gráfico 10: Evolución porcentual de matrimonios civiles

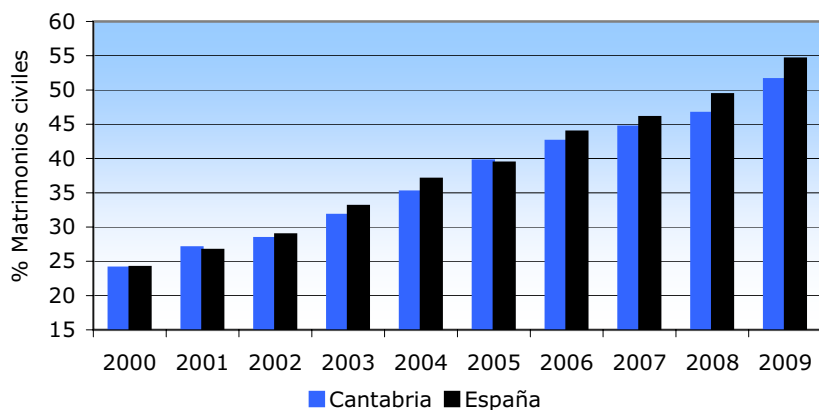


Tabla 15: Matrimonios residentes en Cantabria por tipo de celebración

Año	Civil	Religioso	
		Católico	Otra
2002	822	2.067	8
2003	909	1.946	9
2004	1.020	1.876	6
2005	1.146	1.737	5
2006	1.213	1.634	4
2007	1.636	1.325	8
2008	1.382	1.572	9
2009	1.340	1.250	9

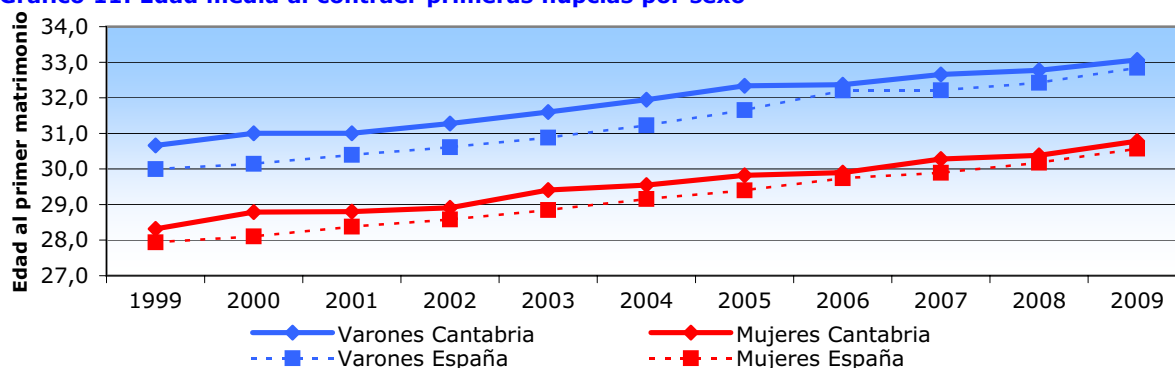
Fuente: ICANE a partir de Movimiento Natural de Población, INE.

Fuente: ICANE a partir de Movimiento Natural de Población, INE.

Tabla 15: Edad media al contraer matrimonio, por sexo

Año	Cantabria				Total Nacional			
	Primer matrimonio		Edad media total		Primer matrimonio		Edad media total	
	Hombres	Mujeres	Hombres	Mujeres	Hombres	Mujeres	Hombres	Mujeres
2003	31,6	29,4	33,2	30,1	30,9	28,8	32,5	29,8
2004	31,9	29,5	33,5	30,5	31,2	29,2	33,0	30,2
2005	32,3	29,8	33,9	30,7	31,7	29,4	33,5	30,5
2006	32,4	29,9	34,1	30,8	32,2	29,7	34,2	31,0
2007	32,7	30,3	34,4	31,3	32,2	29,9	34,3	31,2
2008	32,8	30,4	34,8	31,6	32,4	30,2	34,6	31,5
2009	33,1	30,8	35,3	32,0	32,8	30,6	35,3	32,1

Gráfico 11: Edad media al contraer primeras nupcias por sexo



Fuente: ICANE a partir de Movimiento Natural de Población, INE.

## DURANTE 2009 DESCENDE DE NUEVO EL SALDO MIGRATORIO

### El saldo total de la región disminuyó entre 2008 y 2009 un 57%

A lo largo de 2009 el número total de movimientos migratorios en la región, es decir las altas registradas, descendió un 8'4%, mientras el total de emigraciones aumentaron un 4%, lo que ha provocado un nuevo descenso del saldo de Cantabria, del 57%. El saldo se situó en 2.822 movimientos, 3.749 menos que en 2008.

Debemos aclarar que el saldo migratorio no se corresponde directamente con el crecimiento social debido al retraso en la incorporación a los padrones de los cambios residenciales, además éste no se calcula sobre personas, inmigrantes menos emigrantes, si no respecto a los movimientos, y una persona puede cambiar varias veces al año de residencia.

En el último año en Cantabria se produjeron un total de 53.620 movimientos migratorios, 28.221 de entrada y 25.399 de salida.

Este descenso del saldo de la región, aunque importante, continúa siendo ligeramente inferior al experimentado para el conjunto de España, donde la caída se situó en el 62%, con un saldo de 175.336 en 2009 frente a los 459.549 movimientos de 2008.

A lo largo de 2009 el mayor número de migraciones vuelven a ser cambios de residencia dentro de Cantabria, que aumentan un 2'5%, 367 movimientos más, situándose en 15.187. Destaca, que junto a estas, las emigraciones hacia el extranjero, aumento del 38%, y las emigraciones hacia otra región de España, aumento del 2'2%, son las únicas que crecen a los largo de 2009.

Las llegadas procedentes del extranjero experimentaron una gran caída con un descenso del 35%, pasando de 7.061 entradas registradas durante 2008, a las 4.612 de 2009. Las llegadas procedentes de otras comunidades autónomas, a pesar de continuar siendo los segundos movimientos migratorios en volumen (8.422) descendieron un 5'5%.

**Tabla 17: Saldo migratorio por sexo, Cantabria**

	2004	2005	2006	2007	2008	2009
Hombres	3.146	3.074	3.402	4.691	3.559	1.188
Mujeres	2.907	2.894	3.299	3.777	3.012	1.634
Ambos sexos	6.053	5.968	6.701	8.468	6.571	2.822

Fuente: ICANE a partir de Estadística de Variaciones Residenciales, INE.

**Tabla 18: Movimientos migratorios, Cantabria**

Inmigración	ORIGEN			
DESTINO	Cantabria	Otras CC.AA.	Extranjero	Total
Cantabria	15.187	8.422	4.612	28.221
Emigración	DESTINO			
ORIGEN	Cantabria	Otras CC.AA.	Extranjero	Total
Cantabria	15.187	7.898	2.314	25.399
Saldo migratorio	Cantabria	Otras CC.AA.	Extranjero	Total
Cantabria	0	524	2.298	2.822

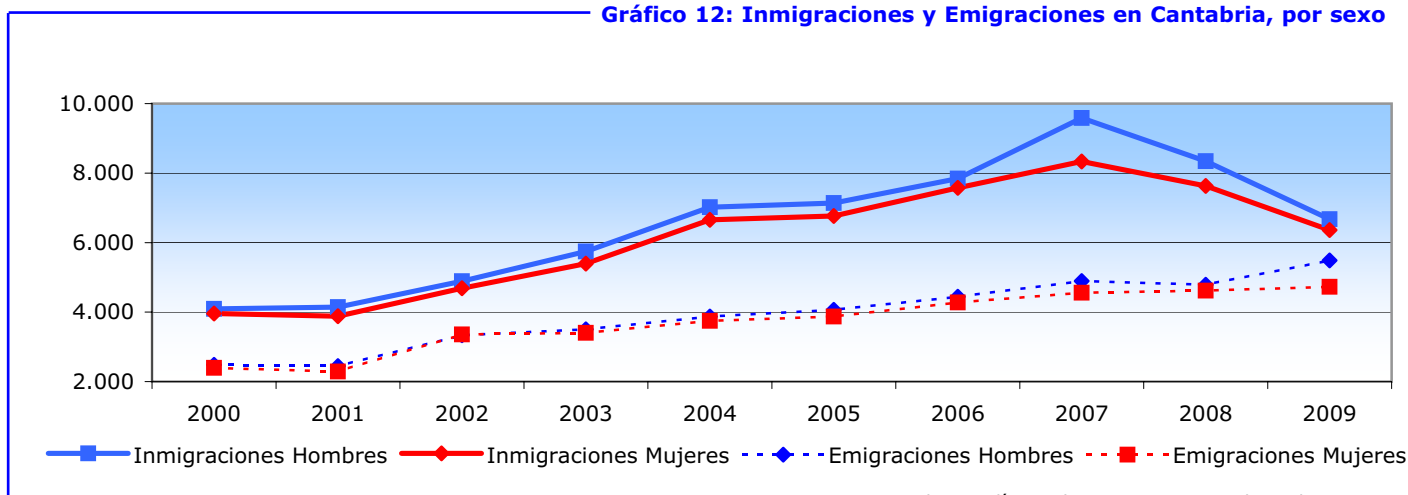
Fuente: ICANE a partir de Estadística de Variaciones Residenciales, INE.

**Tabla 19: Inmigraciones y emigraciones por sexo, Cantabria**

Año	Inmigraciones			Emigraciones		
	Hombres	Mujeres	Ambos sexos	Hombres	Mujeres	Ambos sexos
2004	7.018	6.654	13.672	3.872	3.747	7.619
2005	7.139	6.765	13.904	4.065	3.871	7.936
2006	7.844	7.577	15.421	4.442	4.278	8.720
2007	9.584	8.333	17.917	4.893	4.556	9.449
2008	8.346	7.631	15.977	4.787	4.619	9.406
2009	6.673	6.361	13.034	5.485	4.727	10.212

Fuente: ICANE a partir de Estadística de Variaciones Residenciales, INE.

**Gráfico 12: Inmigraciones y Emigraciones en Cantabria, por sexo**



Fuente: ICANE a partir de Estadística de Variaciones Residenciales, INE.





## CRECEN LOS CAMBIOS DE RESIDENCIA ENTRE LOS MUNICIPIOS DE CANTABRIA

**El 81'5% de la variaciones dentro de la región se producen en el área costera**

En 2009 las migraciones dentro de Cantabria se situaron en 15.187 movimientos, siendo el 53'8% de las inmigraciones y el 59,8% de las emigraciones totales de la comunidad.

Los cambios de municipio de residencia dentro de la región aumentaron durante 2009 un 2'2%, registrándose 367 movimientos más que en 2008. El incremento rompe con el periodo de descenso registrado desde el año 2006.

Estos movimientos continúan produciéndose mayoritariamente en el área costera de la región, en ella se registraron el 90% de las altas y el 86'3% de las bajas. Con origen y destino en la propia costa se registraron el 81'5% del total de movimientos.

A pesar de ello, en este área dos zonas presentaron saldos migratorios negativos, Santander y la Costera Oriental. En el Municipio de Santander la pérdida fue de 1.609 movimientos, mientras en la Costera Oriental la pérdida fue escasa, de apenas 36 movimientos.

Del resto de zonas de la costa que presentan saldos positivos, destaca la zona de influencia urbana de Santander, que en 2009 lo incrementó en un 6'2%, hasta los 1.533 movimien-

La segunda zona con mayor saldo es el Arco Metropolitano de Santander con 232 movimientos. Esta dinámica corresponde con un desplazamiento del crecimiento total de la población hacia zonas más interiores de la costa.

En los Valles Interiores encontramos para todo el área un saldo negativo de 861 movimientos, y tan sólo una zona con saldo positivo, el Valle del Saja con apenas 8 movimientos. Siendo la que más pierde Campoo y los Valles del Sur con un saldo negativo de 182 movimientos.

A escala municipal aquellos con mayores saldos fueron Piélagos (892), Polanco (223), Santa Cruz de Bezana (217), Santa María de Cayón (198) y Entrambasaguas (182), todos ellos situados en el área costera. Por otro lado los que presentaron mayores pérdidas fueron Santander (-1.609), Torrelavega (-318), Laredo (-142), Santoña (-63) y Reocín (-51), localizados también en el área de la costa.

Específicamente en los Valles Interiores destacan los municipios de Ramales de la Victoria con un saldo positivo de 30 movimientos, Mazcuerras con 29, Villafufre con 22, Ruento con 20 y Campoo de Enmedio con 18. Municipios

situados en distintas zonas demográficas, lo que indica que en el interior no existe una patrón de movilidad marcado hacia un territorio determinado.

En el lado contrario los municipios con saldos más negativos fueron Corvera de Toranzo (-25), Hermandad de Campoo de Suso (-28), Potes (-28), Cabezón de la Sal (-41) y los Los Corrales de Buelna (-52). Al igual que con los polos de atracción los municipios de salida tampoco presentan una marcada estructura territorial.

En terminos generales la movilidad residencial de los cántabros es escasa y en la mayoría de los casos se produce entre municipios cercanos geográficamente, de tal manera que en zonas como Liébana, Campoo, el Área de influencia de Santander o la Costera Oriental los cambios de residencia se realizan dentro de la misma zona.

En el caso de Torrelavega y Santander sí se ha producido un desplazamiento de los movimientos a mayor distancia, es decir hacia una segunda aureola de crecimiento más alejada, en el caso de Torrelavega hacia Saja y Nansa, y en el de Santander incluso a los municipios norte del Pas-Miera.

**Tabla 20: Migraciones dentro de Cantabria por áreas y zonas demográficas (2008)**

Origen Zona demográfica	Destino														Total
	Área costera						Valles interiores								
	C1	C2	C3	C4	C5	C6	I1	I2	I3	I4	I5	I6	I7	I8	
C1: Municipio de Santander		1.493	1.340	432	68	258	49	18	45	53	69	25	24	86	3.960
C2: Arco Metropolitano de Santander	859	493	759	156	7	118	11	2	8	15	21	5	6	14	2.474
C3: Á. de influencia urbana de Santander	456	363	659	179	8	85	7	1	13	28	53	9	15	9	1.885
C4: Área de Torrelavega	325	106	272	1.318	96	47	2	13	87	110	39	4	4	23	2.446
C5: Comarca Costera Occidental	52	27	13	89	88	10	4	3	63	0	0	0	0	1	350
C6: Comarca Costera Oriental	240	114	149	49	8	1.341	5	0	3	8	1	65	2	4	1.989
<b>Total Área Costera</b>	<b>1.932</b>	<b>2.596</b>	<b>3.192</b>	<b>2.223</b>	<b>275</b>	<b>1.859</b>	<b>78</b>	<b>37</b>	<b>219</b>	<b>214</b>	<b>183</b>	<b>108</b>	<b>51</b>	<b>137</b>	<b>13.104</b>
I1: Liébana	56	16	8	12	9	4	105	1	0	1	0	0	0	1	213
I2: Valle del Nansa	18	6	0	13	11	2	1	1	5	1	0	0	0	0	58
I3: Valle del Saja	46	8	20	69	62	5	0	5	62	6	3	0	1	5	292
I4: Valle alto y medio del Besaya	75	17	32	132	6	4	1	2	7	113	7	0	0	44	440
I5: Valle medio del Pas y Valle del Pisueña	55	18	90	25	4	8	0	0	1	9	57	1	5	5	278
I6: Alto Asón	20	9	11	5	0	62	0	0	0	0	1	37	1	0	146
I7: Valles altos del Pas y del Miera	27	7	42	1	0	2	0	0	0	2	6	1	2	0	90
I8: Campoo y los Valles del Sur	122	29	23	26	1	4	4	0	6	21	1	0	0	329	566
<b>Total Valles Interiores</b>	<b>419</b>	<b>110</b>	<b>226</b>	<b>283</b>	<b>93</b>	<b>91</b>	<b>111</b>	<b>9</b>	<b>81</b>	<b>153</b>	<b>75</b>	<b>39</b>	<b>9</b>	<b>384</b>	<b>2.083</b>
<b>Total</b>	<b>2.351</b>	<b>2.706</b>	<b>3.418</b>	<b>2.506</b>	<b>368</b>	<b>1.950</b>	<b>189</b>	<b>46</b>	<b>300</b>	<b>367</b>	<b>258</b>	<b>147</b>	<b>60</b>	<b>521</b>	<b>15.187</b>

Fuente: ICANE a partir de Estadística de Variaciones Residenciales, INE.



## CRECE LA EMIGRACIÓN DESDE CANTABRIA

**Durante 2009 las emigraciones fuera de Cantabria ascendieron a 10.212 y las inmigraciones desde fuera descendieron a 13.034 movimientos.**

Durante 2009 el total de inmigraciones interiores registradas en Cantabria fue de 23.609 movimientos, pero si se descuentan los cambios de residencia dentro de la propia comunidad autónoma, los datos quedan en 8.422 altas padronales de personas procedentes del resto de España. Esto supone un descenso de esta inmigración del 5'5%, pérdida inferior a la de 2008 que se situó en más del 10%.

El origen de estas llegadas se sitúa principalmente en el País Vasco (10'6%), Castilla y León (4'7%) y la Comunidad de Madrid (4'7%). Desde estas comunidades autónomas las inmigraciones se han reducido un 10'1%, un 0'4% y un 10'1%, respectivamente.

Por su lado, las emigraciones interiores, descontando las registradas dentro de Cantabria, aumentaron en 2009 un 2'2% hasta las 7.898 bajas padronales. Por destinos, se observa que las emigraciones desde Cantabria hacia otras regiones del país son las mismas de las que provienen los inmigrantes, País Vasco (9'3% de las emigraciones), Comunidad de Madrid (5'5%) y Castilla y León (3'8%).

El saldo migratorio interno en 2009 ha sido de apenas 524 movimientos a favor de la región, lo que supone un descenso respecto a 2008 del 55'9%.

En las migraciones exteriores se da la misma dinámica que en las interiores, una caída de las inmigraciones y un crecimiento de las emigraciones.

Durante 2009 las altas padronales de personas del extranjero fueron 4.612, un 34'68% menos que durante 2008. Desde

2007, en apenas dos años, las inmigraciones exteriores se han reducido en total casi un 46%.

Por nacionalidad la proporción de extranjeros continúa siendo muy superior a la de españoles, 93'32% frente a 6'68%. La mayoría de inmigraciones tienen origen en América Latina y Caribe, el 40'65%, principalmente de Perú y Colombia. A las entradas del continente americano les siguen las de la Europa de los 27 (16'0%), destacando los movimientos procedentes de Rumania.

Los inmigrantes españoles en su mayoría, más del 51%, proceden de México (14'61%), Francia (10'71%), Estados Unidos de Norteamérica (8'12%), Venezuela (6'49%) y Reino Unido (6'17%).

Por el origen de estos movimientos se detectan dos procesos distintos, por un lado los movimientos con procedencia en México y Venezuela son mayoritariamente migraciones de retorno de segundas generaciones, es decir españoles que han nacido y residido en estos países hasta su llegada a España, (México 71'1%, Venezuela 60%). De este tipo son el 39'3% del total de inmigraciones de españoles, y por otro encontramos migración de retorno, españoles emigrados que regresan, en su conjunto suponen el 58'4% de estas inmigraciones.

De los extranjeros en su mayoría no se sabe el país de procedencia (23'14%), de los que sí, los mayores flujos proceden de Perú (12'5%), Rumanía (8'1%), Colombia (6'9%) y Moldavia (6,43%).

Las emigraciones exteriores son las que más crecen en 2009, incrementándose respecto a 2008 un 38% y situándose en los 2.314 movimientos. Aumento más importante en los extranjeros que en los españoles, las salidas de los primeros crecieron un 18'1% y las de los segundos un 15'2%.

De las emigraciones exteriores, el 74'07%, son bajas por caducidad (50'26%), de las cuales no se sabe ni el momento real de salida ni el destino, y movimientos a países sin precisar (23'81%). En todos los casos estas salidas son de extranjeros. La mayoría de las emigraciones de las que se conoce el país de alta (25'93%), están protagonizadas por españoles, y tienen como destinos principales las regiones de América Latina y el Caribe (40'67%) y la Unión Europea (36'67%).

Los españoles emigran principalmente a la Europa de los 27, por países específicamente a Reino Unido, México, Francia, Alemania y Venezuela. En este caso se da un proceso parecido al de las inmigraciones con un matiz, para México y Venezuela la mayoría de emigraciones no son de españoles de segunda generación, sino que prácticamente entre estos y españoles nacidos en el país, se las reparten al 50%. Los extranjeros emigran en su mayoría a Latinoamérica, siendo el ranking por países Colombia, Rumania, Moldavia, Perú y Paraguay.

Consecuencia de todo ello, el saldo migratorio externo durante 2009 descendió un 57'32%, situándose en 2.298 movimientos, la cifra más baja de los últimos años. En España el descenso ha sido mayor registrándose una caída del 61'85%.

**Tabla 21: Migraciones interiores y exteriores. Inmigraciones y emigraciones**

		Migraciones Interiores						Migraciones Exteriores					
		2004	2005	2006	2007	2008	2009	2004	2005	2006	2007	2008	2009
Inmigraciones	Varones	4.640	4.514	4.726	5.179	4.621	4.387	2.378	2.625	3.118	4.405	3.725	2.286
	Mujeres	4.357	4.225	4.423	4.787	4.295	4.035	2.297	2.540	3.154	3.546	3.336	2.326
	<b>Total</b>	<b>8.997</b>	<b>8.739</b>	<b>9.149</b>	<b>9.966</b>	<b>8.916</b>	<b>8.422</b>	<b>4.675</b>	<b>5.165</b>	<b>6.272</b>	<b>7.951</b>	<b>7.061</b>	<b>4.612</b>
Emigraciones	Varones	3.745	3.895	3.951	4.084	3.896	4.137	127	170	491	809	891	1.348
	Mujeres	3.594	3.680	3.827	3.938	3.833	3.761	153	191	451	618	786	966
	<b>Total</b>	<b>7.339</b>	<b>7.575</b>	<b>7.778</b>	<b>8.022</b>	<b>7.729</b>	<b>7.898</b>	<b>280</b>	<b>361</b>	<b>942</b>	<b>1.427</b>	<b>1.677</b>	<b>2.314</b>
Saldo migratorio	Varones	895	619	775	1.095	725	250	2.251	2.455	2.627	3.596	2.834	938
	Mujeres	763	545	596	849	462	274	2.144	2.349	2.703	2.928	2.550	1.360
	<b>Total</b>	<b>1.658</b>	<b>1.164</b>	<b>1.371</b>	<b>1.944</b>	<b>1.187</b>	<b>524</b>	<b>4.395</b>	<b>4.804</b>	<b>5.330</b>	<b>6.524</b>	<b>5.384</b>	<b>2.298</b>

Fuente: ICANE a partir de Estadística de Variaciones Residenciales, INE.



## EL CRECIMIENTO DE LA POBLACIÓN EXTRANJERA EN CANTABRIA SE FRENA.

**El crecimiento del último año desciende al 3% frente al 15% del año anterior.**

A 1 de enero de 2010 el número de extranjeros empadronados en Cantabria alcanzó los 39.201 vecinos, representando el 6,6% del total de residentes en Cantabria, el mayor porcentaje registrado en la región. Sin embargo durante el último año el incremento ha sido del 2,9%, el más bajo de la última década. Si durante 2008 el número de vecinos no españoles aumentó en 4.854, el aumento durante 2009 fue de 1.105.

Desde 1999 el incremento de vecinos extranjeros se ha producido de manera ininterrumpida y en mayor proporción que el aumento del total de empadronados en la región, pero como consecuencia del freno experimentado en los últimos años, sobretodo durante 2009, el crecimiento medio anual se ha rebajado de manera marcada, si en el quinquenio 2000-2005 la tasa acumulada era de 37% al año, entre 2005-2010 esta se ha reducido al 14%.

Durante el último año el colectivo de extranjeros deja de ser el principal responsable del crecimiento regional, de tal manera que por primera vez desde 2004, año del boom del proceso inmigratorio de extranjeros, el número de españoles crece en mayor volumen, el total de nuevos vecinos de nacionalidad española fue de 1.910.

Por países y para esta última fecha, los extranjeros empadronados en Cantabria proceden mayoritariamente de América Latina (45'21% ) y de Europa (42'11%), específicamente, por orden de volumen de efectivos, de Rumanía, Colombia, Perú, Moldavia, Ecuador y Portugal. De estos países son el 50% de los empadronados extranjeros.

Como en años anteriores la diferencia porcentual entre americanos y europeos ha vuelto a reducirse, dinámica observada desde la entrada de nuevos países en la Unión Europea, así en tan sólo un año, entre el 1 de enero de 2007 y el 1 de enero de 2008 el colectivo de rumanos creció un 75%.

**Tabla 22: Población empadronada en Cantabria a 1 de enero del año correspondiente por nacionalidad**

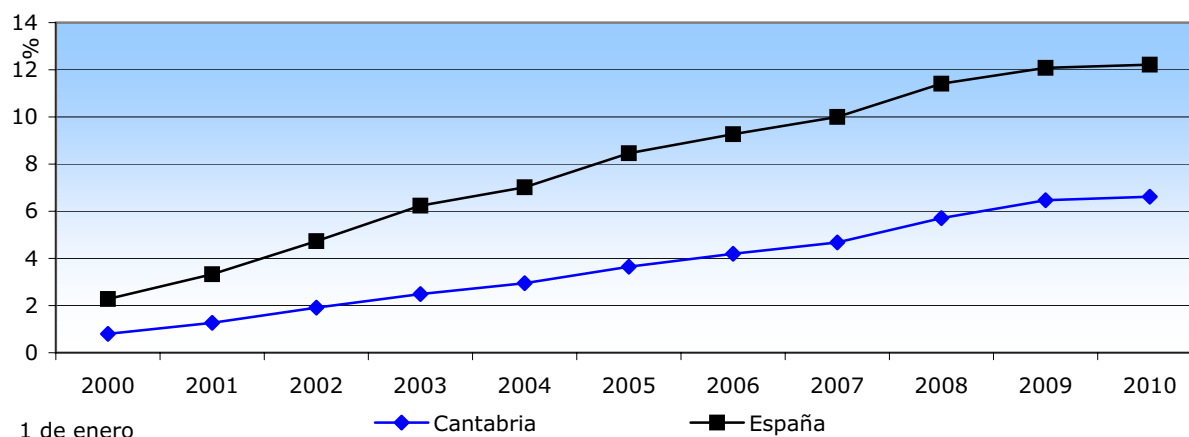
Año	Extranjeros		Españoles		Total
	Número	%	Número	%	
2000	4.273	0,8%	526.886	99,2%	531.159
2001	6.833	1,3%	530.773	98,7%	537.606
2002	10.334	1,9%	531.941	98,1%	542.275
2003	13.677	2,5%	536.013	97,5%	549.690
2004	16.364	2,9%	538.420	97,1%	554.784
2005	20.547	3,7%	541.762	96,3%	562.309
2006	23.834	4,2%	544.257	95,8%	568.091
2007	26.795	4,7%	546.029	95,3%	572.824
2008	33.242	5,7%	548.896	94,3%	582.138
2009	38.096	6,5%	551.139	93,5%	589.235
2010	39.201	6,6%	553.049	94,4%	589.235

Fuente: ICANE a partir de Padrón Municipal de Habitantes, INE

La incorporación de extranjeros no se ha producido de manera equilibrada en la estructura por sexos y edades de la población cántabra. Al tratarse principalmente de nuevos efectivos consecuencia de procesos migratorios relacionados con el mercado de trabajo, la mayoría de los residentes extranjeros, más del 50% de los mismos, son personas comprendidas entre los 20 y los 40 años de edad.

En el caso de los sexos hasta 2007 en Cantabria se dió una circunstancia contraria a la dinámica habitual de las migraciones, el número de mujeres extranjeras era superior al de los hombres. En los tres últimos años el porcentaje de varones supera por primera vez el de mujeres, en este caso la causa se asocia de nuevo a la incorporación de rumanos a los padrones municipales. Así para los colectivos de europeos, africanos y asiáticos el volumen de hombres es superior al de las mujeres, sin embargo para los americanos las mujeres son mucho más numerosas.

**Gráfico 13: Evolución del porcentaje de población extranjera.**



Fuente: ICANE a partir de Padrón Municipal de Habitantes, INE.



## EL COLECTIVO DE EXTRANJEROS RESIDE PREFERENTEMENTE EN LA COSTA CÁNTABRA

### El 41% de los extranjeros de la región están empadronados en Santander

Territorialmente los extranjeros no se reparten de manera homogénea en la región, de las 39.024 personas con nacionalidad extranjera, 36.024 viven en el Área Costera, un 92%, y 3.177 en los Valles Interiores, sólo el 8% del total.

Por zonas demográficas los mayores polos de atracción son el Municipio de Santander, donde residen el 41% del total de extranjeros de la región, seguido de la Costera Oriental con el 17% y del Área de Torrelavega con el 15%. En la costa destaca la Comarca Costera Occidental por albergar la menor proporción de extranjeros de toda la costa, apenas un 1'6% del total regional.

En el lado opuesto las zonas con valores más bajos se encuentran en los Valles Interiores, específicamente en el Valle del

Nansa y en la zona de los Valles altos del Pas y del Miera, donde el porcentaje de vecinos no españoles no pasa del 0'1% del total de Cantabria.

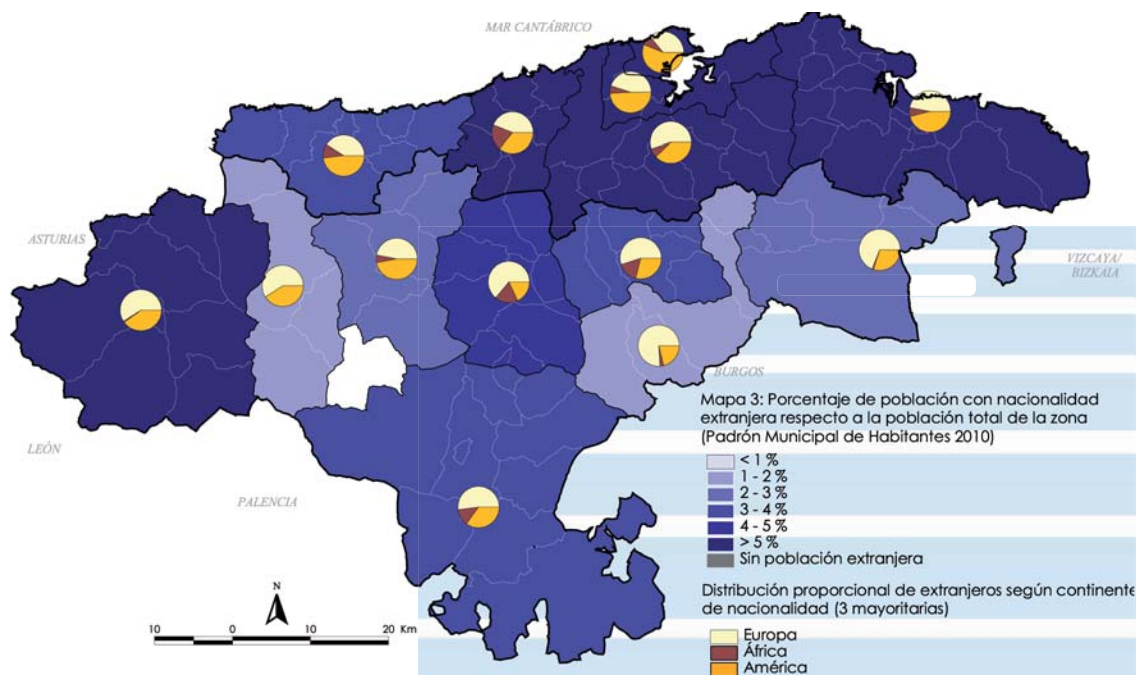
A pesar de ello si se analiza la proporción de extranjeros respecto al total de habitantes de un área o zona demográfica, el peso de este grupo cobra mayor importancia, así en zonas de Valles Interiores encontramos casos como el de Liébana donde, a pesar de residir sólo el 1'4% de los extranjeros, estos suponen el 8'6% de su población total, valor superior a la media de Cantabria y sólo igualado por el municipio de Santander.

Por nacionalidades, en la costa predominan los americanos, llegando en el caso de las mujeres a alcanzar un 46'5% de las extranjeras del área. A estos les siguen en

importancia los extranjeros de nacionalidad europea con un 40,83%. Los africanos representan el 9,06%. Los asiáticos son un 3,52% del total de extranjeros del área, mientras que los procedentes de Oceanía o apátridas representan tan sólo un 0,09%.

En los Valles Interiores la nacionalidad predominante es la europea con un 56,66% del total, llegando a un 61,83% en el caso de los hombres. La segunda nacionalidad en importancia, la americana, representa el 30,63% de la población extranjera del área llegando a un 40,04% en el caso de las mujeres. El tercer grupo por nacionalidad es el africano con un 10,64% del total de extranjeros y el cuarto el asiático con un 2%. Finalmente el porcentaje de Oceanía y apátridas, es tan sólo de un 0,03%.

**Mapa 3: : Porcentaje de extranjeros respecto a la población total de la zona demográfica de residencia. Cantabria 2009**



**Notas:**

Todas las tasas e índices para Cantabria y España se han calculado a partir de la cifra oficial de población del Padrón Municipal de Habitantes a fechas 1 de enero de cada año.

En los cálculos relacionados con matrimonios, a excepción de la edad media, se contabilizan conjuntamente matrimonios de entre personas de distinto sexo, y personas del mismo sexo.

En la Variaciones Residenciales no se contabilizan los cambios de residencia dentro del mismo municipio.